

ЗЕМЛЕВПОРЯДКУВАННЯ ТА КАДАСТР

УДК 332. 3

Абрамович О. В., аспірантка, **Корнілов Л. В.,** к.т.н., доцент
(Національний університет водного господарства та природокористування, м. Рівне)

ОКРЕМІ АСПЕКТИ ОПТИМІЗАЦІЇ РОЗМІРІВ ЗЕМЛЕКОРИСТУВАНЬ

У статті виділені основні фактори, які впливають на формування оптимальних розмірів землекористувань. Здійснено аналіз стану сільського господарства в Україні.

Ключові слова: оптимальний розмір, землекористування.

Вступ. В період розвитку ринкових відносин у земельній сфері відбувається ряд змін щодо права власності, володіння та землекористування. Здійснилося реформування колишніх радгоспів та колгоспів, які були основною формою господарювання в сільському господарстві. Відповідно створюються недержавні сільськогосподарські підприємства ринкового типу, які різняться між собою розміром та спеціалізацією, що в свою чергу призводить до змін у технологічному процесі виробництва сільськогосподарської продукції, а отже, і раціональної організації території [2].

Виникає ряд дискусій серед науковців та практиків у сфері земельних відносин щодо встановлення оптимального розміру сільськогосподарських підприємств. Як свідчить аналіз міжнародного досвіду країн з високим рівнем розвитку сільського господарства та культурою земельних відносин, встановлення розміру сільгоспвиробника є важливим економічним, соціальним та екологічним фактором у розвитку аграрної сфери країни в ринкових умовах.

Оптимальний розмір сільськогосподарського підприємства є такий, що створює сприятливі умови для управління і забезпечує найпродуктивніше використання інших засобів виробництва [4].

Аналіз останніх досліджень. Дослідження стану та аналіз основних напрямків та регулюючих факторів розвитку сільського господарства і агропромислового комплексу (АПК) України в умовах формування ринкової моделі України є важливим та актуальним питанням на сьогоднішній день. Його вивченням займаються науковці Данкевич А.Є., Костирко І.Г., Колотуха С.М. Визначенню оптимального розміру сільськогосподарських формувань ринкового типу та виділенню факторів, які впливають на їх формування значну увагу приділяють ряд вітчизняних науковців та фахівців у галузі земельних відносин:

Гуторов А.О., Бакаєв О.О., Благун І.С., Вітлінський В.В., Горлачук В.В., Третяк А.М., Камінський А.Б., Коновал І.А., Наконечний С.І., Онищенко О.М., Саблук П.Т., Федорук Д.Л. та інші.

Для обґрунтування раціональних розмірів сільськогосподарських підприємств розроблено ряд методик, використовують статистичний, монографічний, варіантний, розрахунково-конструктивний та інші методи.

Постановка завдання. Агропромисловий комплекс країни АПК – це сукупність галузей народного господарства, зайнятих виробництвом продукції сільського господарства, її зберіганням, переробкою і доведенням до споживача. У ринковій економіці сукупність відносин і зв'язків галузей АПК становить систему агробізнесу [5].

Швидкі темпи реформування агропромислового комплексу при нечітко сформованій нормативно-правовій базі, відсутності ефективної державної аграрної політики, орієнтації на суто економічний ефект, нехтуванні екологічними та соціальними аспектами, призвело до зменшення обсягів виробництва сільськогосподарської продукції, загострення екологічних проблем, диспаритету цін в АПК, деіндустріалізації, перетворення України на сировинний додаток розвинутих країн та загалом до занепаду сільських територій [8].

Визначення оптимального розміру сільськогосподарського підприємства є передумовою для розвитку ефективного сільського господарства. На нашу думку визначення оптимального розміру підприємства повинно не тільки орієнтуватися на досягнення найбільшого економічного ефекту, а й враховувати екологічні та соціальні аспекти, сприяти розвитку сільських територій та підвищенню рівня життя сільського населення.

Результати досліджень. На сьогоднішній день характер використання земельного фонду та формування агроландшафтів за своєю структурою є екологічно незбалансованим. Співвідношення, які склалися між сільськогосподарськими та лісовими угіддями, з одного боку, і між ріллею та іншими видами сільгоспугідь, з другого, не можна вважати доцільними й науково обґрунтованими, особливо з екологічної точки зору. Наявна деградація та значне виснаження ґрунтового покриву, зменшення обсягів внесення органічних та мінеральних добрив [9].

Якщо звернути увагу на рентабельність продукції, яка є економічною категорією, що характеризує ефективність реалізації продукції, однією із головних вартісних показників ефективності виробництва, яка показує рівень віддачі активів і ступінь використання капіталу у процесі виробництва, то згідно даних статистичного щорічника України рівень рентабельності основних видів продукції сільського господарства у с/г підприємствах на території України за останні десять ро-

ків помітно зменшився див. табл. 1.

Таблиця 1

Рівень рентабельності основних видів продукції сільського господарства у сільськогосподарських підприємствах (відсотків)

С/г продукція	Роки	1990	1995	2000	2005	2010
Зернові культури		275,1	85,6	64,8	3,1	13,9
Насіння соняшнику		236,5	170,9	52,2	24,3	64,7
Цукрові буряки (фабричні)		29,5	31,2	6,1	4,8	16,7
Овочі відкритого ґрунту		27,6	12,8	-1,7	16,1	23,5
Картопля		27,2	34,3	14,0	17,8	62,1
Плоди		83,8	20,3	-1,1	12,7	14,9
Виноград		71,7	74	62,7	31,7	91,6
Молоко і молочні продукти		32,2	-23,2	-6,0	12,2	17,9
Велика рогата худоба на м'ясо		20,6	-19,8	-42,3	-25,0	-35,9
Свині на м'ясо		20,7	-16,7	-44,3	14,9	-7,8
Вівці та кози на м'ясо		2,3	-31,9	-46,4	-32,1	-29,5
Птиця на м'ясо		17,0	-18,4	-33,2	24,9	-4,4
Яйця		27,3	36,5	10,6	23,5	18,6
Вовна		-2,4	-61,3	-75,8	-72,8	-82,2

В Україні з 1 га одержано менше валової продукції, ніж у США, Франції та Німеччині, незважаючи на те що в структурі ґрунтового покриву майже 60% чорноземів та найменша плата за 1 га орендованих земель [3].

Економічні та екологічні проблеми зумовлюють погіршення соціального становища населення України, зокрема сільського. А саме, низький рівень життя, безробіття призводять до процесу від'ємної міграції освіченої й конкурентоспроможної частини селян, погіршується забезпеченість працівниками агропромислових та інших підприємств і закладів, розташованих у сільській місцевості та загалом до занепаду сільських територій, земля втрачає свого прямого господаря.

Вищесказане вимагає впровадження певного механізму усунення існуючого дисбалансу, одним із засобів реабілітації виступає процес визначення і встановлення оптимального розміру землекористування.

Аналізуючи динаміку розподілу діючих сільськогосподарських підприємств за розміром сільськогосподарських угідь за 2002, 2004, 2006 та 2010 роки, відповідно до даних статистичного щорічника України, чітко простежується тенденція до збільшення кількості великих сільськогосподарських підприємств площею більше 4000 га. Суттєво зменшується кількість дрібних сільськогосподарських підприємств загальною площею до 20 га. Наглядно розподіл діючих сільськогосподарських підприємств за розміром сільськогосподарських угідь показано в табл. 2.

Таблиця 2

Динаміка формування сільськогосподарських підприємств за розміром сільськогосподарських угідь на території України (2002-2010 рр.)

Середній розмір с/г угідь одного с/г підприємства	К-ть с/г підприємств	Площа с/г угідь тис. га	К-ть с/г підприємств	Площа с/г угідь тис. га	К-ть с/г підприємств	Площа с/г угідь тис. га	К-ть с/г підприємств	Площа с/г угідь тис. га	К-ть с/г підприємств	Площа с/г угідь тис. га
	2002		2004		2006		2008		2010	
до 5.0	6844	22.8	6332	21.0	6267	20.2	5965	19.0	5784	18.3
5.0-10.0	4952	39.4	4566	36.0	4303	34.1	4213	33.5	4038	31.9
10.1-20.0	5973	92.3	5507	86.0	5211	80.8	5170	79.9	4925	76.3
20.1-50.0	16781	637.2	16055	613.0	14830	564.8	14118	536.1	13707	519.8
50.1-100.0	5117	340.2	4517	319.0	4617	327.8	4892	348.6	4831	345.2
100.1-500.0	5921	1439.9	7060	1741.0	7556	1849.0	7572	1832.1	7181	1743.1
500.1-1000.0	3084	2261.6	3177	2316.0	2986	2156.8	2846	2049.7	2667	1919.4
1000.1-2000.0	4268	6151.3	3679	5258.0	3253	4651.4	2863	4090.4	2661	3822.8
2000.1-3000.0	2125	5183.8	1683	4097.0	1482	3610.8	1362	3338.0	1347	3295.5
3000.1-4000.0	1022	3508.3	829	2849.0	755	2616.6	721	2481.0	666	2293.0
4000.1-5000.0	525	2330.0	395	1757.0	362	1619.5	372	1659.7	376	1670.5
5000.1-7000.0	377	2164.8	328	1880.0	300	1724.2	313	1822.7	332	1919.6
7000.1-10000.0	100	816.1	94	771.0	103	847.1	148	1216.4	178	1479.6
більше 10000.0	34	512.6	37	1112.0	52	680.9	93	1721.7	131	2450.9
Всього	57123	25500.3	54259	22856.0	52077	20784.0	50648	21228.8	48824	21585.9

Збільшення кількості великих за розміром с/г підприємств має помірний позитивний процес – перехід від екстенсивного до інтенсивного землеробства і зрештою більш ефективного використання землі. Водночас у соціальному плані зменшується кількість господарюючих суб'єктів. Зменшується попит на працівників, оскільки агропромислові підприємства передають перевагу інтенсивним, не трудомістким видам виробництва, що істотно зменшує попит на робочу силу. Відповідно зростає безробіття на селі [6].

Світова практика також свідчить, що кількість великих ферм поступово збільшується, малих, навпаки, зменшується. Якщо, наприклад, у США в 1935 р. було 6,8 млн ферм при середньому розмірі 50 га, то в 1995 р. – 2 млн при середньому розмірі 187 га, при тому середній розмір сімейних ферм становить: дрібних – 131 га, середніх – 317 га, великих – 723 га, дуже великих – 1491 га. В Канаді середній розмір ферми становить 231 га, Англії – 107 га, інших країнах Західної Європи – значно менше. На землях Німеччини (колишня ФРН) середній розмір селянського господарства 34,5 га, на землях (колишня НДР) – 152 га. Проте на землях колишньої НДР більшість сільськогосподарських угідь належать кооперативам із середнім розміром 1461 га.

Великі ферми США і країн Західної Європи забезпечують одержання значної частини валового виробництва продукції та прибутку. Так, у США 106 тис. великих ферм (4,6% загальної кількості) займали 24,3 % всієї землі, давали 51% всієї товарної сільськогосподарської продукції і 58 % прибутку [1].

На нашу думку, на території України потрібно здійснювати підтримку сукупного функціонування малих, середніх та великих с/г товаровиробників з тісною співпрацею. Вони повинні бути об'єднані єдиною ціллі ефективного еколого-економічного виробництва сільгосппродукції. При цьому слід враховувати соціальні і природні умови, регіональне, територіальне планування України, забезпеченість трудовими ресурсами, історичні особливості розвитку сільських територій, спеціалізацію с/г підприємств та наслідки нинішньої земельної реформи. Нами запропонована структурна схема факторів впливу, які необхідно враховувати при встановленні оптимальних розмірів сільськогосподарських підприємств в ринкових умовах (рисунок).

Серед основних факторів, що впливають на розміри сільськогосподарських підприємств та їх виробничих підрозділів, можна виділити наступні: природні, економічні, організаційні, технологічні. Одні з них сприяють збільшенню розмірів підприємств, інші, навпаки, обмежують їх. Так, наприклад, природні умови (рельєф території, земельний потенціал, кліматичні умови, рослинний покрив, водозабезпеченість та ін.). У господарствах Полісся України, наприклад, різні ґрунтові різновиди, розосередженість орних земель, заболоченість земельних ділянок, наявність лісів, чагарників обмежують розміри підприємств, а в Лісостепу земельні масиви без значних природних перешкод, особливо в Степу України, сприяють збільшенню розмірів сільськогосподарських підприємств.

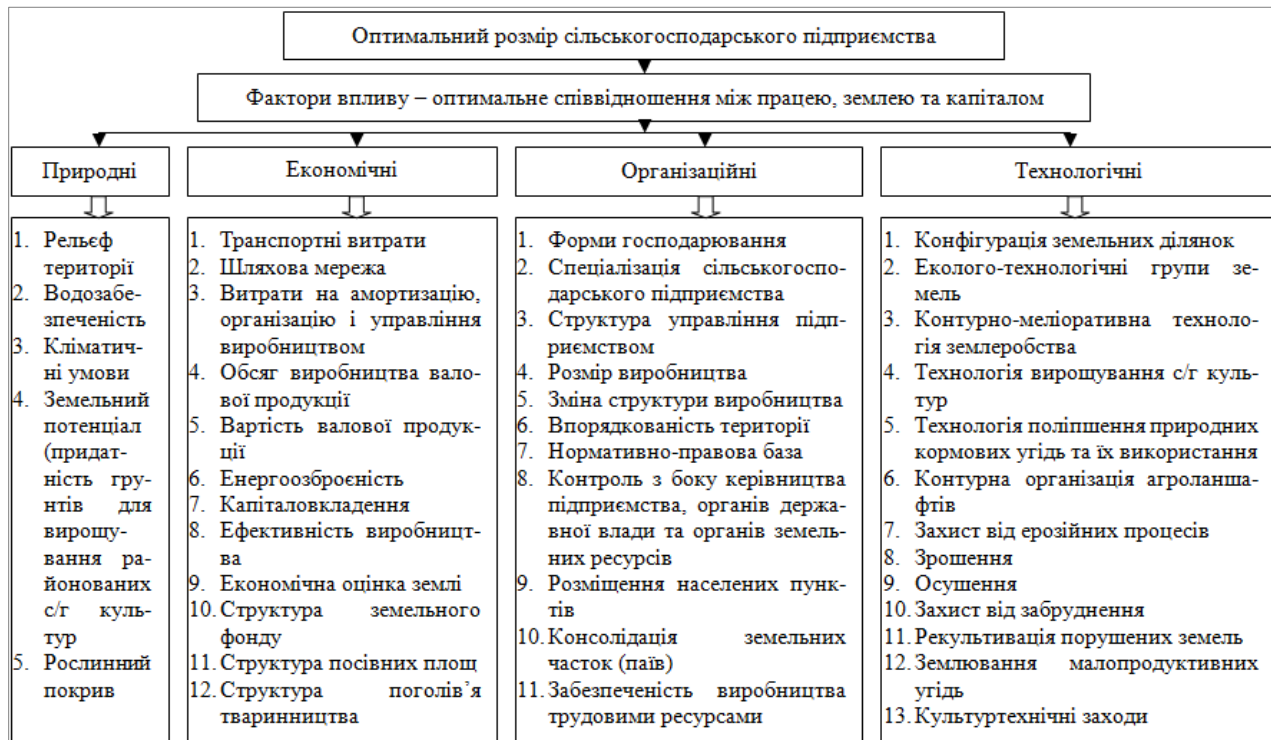


Рисунок. Структурна схема факторів впливу на формування оптимальних розмірів с/г підприємств

Для прикладу розглянемо Володимирецький район (Полісся) та Млинівський район (Лісостеп) Рівненської області. Динаміка середнього розміру сільськогосподарських підприємств представлена на рисунках 2 та 3, де чітко простежується відмінності у розмірах. Причому у Володимирецькому районі Рівненської області присутня стрімка тенденція перетворення сільськогосподарських кооперативів у сільськогосподарські товариства, в той час у Млинівському районі ситуація стабільна.

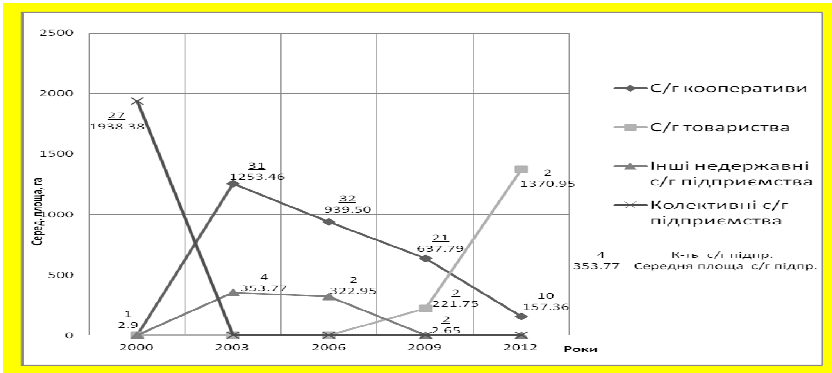


Рис. 2. Динаміка середнього розміру сільськогосподарських підприємств у Володимирецькому районі Рівненської області (Полісся) за 2000-2012 роки

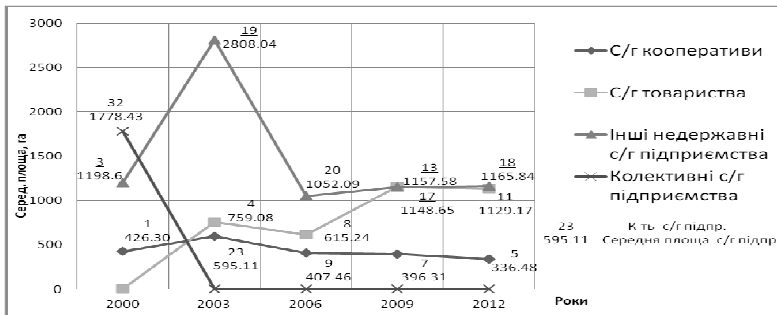


Рис. 3. Динаміка середнього розміру сільськогосподарських підприємств у Млинівському районі Рівненської області (Лісостеп) за 2000-2012 роки

Характерним для України є те, що в даний час спостерігається помітна тенденція неспроможності конкурування малих с/г товаровиробників з великими. Тому для їх розвитку в першу чергу необхідна державна підтримка та залучення іноземних інвестицій.

Хоча і великий сільськогосподарський товаровиробник має ряд позитивних сторін, а саме: високий рівень продуктивності праці, малі витрати на виготовлення одиниці продукції, великі можливості для ра-

ціональної організації процесу виробництва, можливості використання новітньої техніки, досягнень науки і прогресивної практики, хороші умови для зберігання та реалізації готової продукції. Але водночас тотальна концентрація виробництва веде за собою і ряд негативних проблем [7].

На території великих сільськогосподарських товаровиробників можна ефективно впроваджувати комплексну систему протиерозійних організаційно-господарських, агротехнічних, гідротехнічних і лісомеліоративних заходів спрямованих на захист земель від водної і вітрової ерозії ґрунтів. Проте в різних природних сільськогосподарських зонах потрібно диференційовано підходити до формування оптимальних розмірів землекористувачів і враховувати природні та історичні умови, що склались в кожній зоні або районі.

Висновки. Оптимальний розмір землекористування виступає як категорія, яка передбачає усунення ряду існуючих негативних процесів щодо землеволодіння та землекористування, покращення економічного, екологічного та соціального становища на селі.

В даному аспекті процес визначення оптимального розміру землекористування для органів державної влади та землевпорядних органів, важливий і актуальний тим, що основна робота полягає у забезпеченні створення нормативно-правового поля проведення даного процесу, економічної підтримки та здійснення роз'яснювальної роботи серед землевласників та землекористувачів.

1. [Електронний ресурс]. – Режим доступу до сторінки: <http://agro.ua.net/economics/documents/category-124/doc-208/>.
2. Гуторов А. О. Визначення оптимального розміру землекористування сільськогосподарських підприємств / А. О. Гуторов // Економіка АПК. – 2009. – № 4.
3. Данкевич А. Є. Особливості розвитку земельних відносин в умовах концентрації землекористувань / А. Є. Данкевич // Землеустрій і кадастр. – 2011. – № 2.
4. Економічна енциклопедія [Електронний ресурс]. – Режим доступу до сторінки: <http://slovo.org.ua/38/53406/382538.html>.
5. Мамалуй О. О. Основи економічної теорії [Електронний ресурс] : навч. посіб. для студ. юридичних спец. та аспірантів / О. О. Мамалуй. – Режим доступу до сторінки: http://pidruchniki.ws/15950210/politekonomiya/agropromisloviy_kompleks_vogo_s_truktura_vidi_silskogospodarskih_pidpriyemstv_novi_formi_gospodaryuv.
6. Мельник Л. Л. Соціально-економічна сутність агропромислових підприємств та необхідність їх державного регулювання / Л. Л. Мельник // Агросвіт. – 2012. – № 12. – С. 11-15.
7. Покропивний С. Ф. Підприємництво: стратегія, організація, ефективність : навч. посібник / С. Ф. Покропивний, В. М. Колот. – К. : КНЕУ, 1998. – 352 с.
8. Ситник В. П. Реалізація державної технічної політики переоснащення машинно-тракторного парку / В. П. Ситник // Вісник аграрної науки. – 2008. – № 7. – С. 5-11.
9. Солов'яненко Н. Сучасний стан та охорона ґрунтових ресурсів / Н. Солов'яненко // Землевпорядний вісник. – 2012. – № 5. – С. 23.

Рецензент: к.т.н., доцент Ліщинський А. Г. (НУВГП)