



Національний університет
водного господарства та природокористування

Міністерство освіти і науки України
Національний університет водного господарства та природокористування

Навчально-науковий інститут економіки та менеджменту
Кафедра економіки підприємства

06-01-88

МЕТОДИЧНІ ВКАЗІВКИ

до самостійного вивчення дисципліни

**“Економіка підприємства” для здобувачів вищої освіти
першого (бакалаврського) рівня галузі знань**

05 «Соціальні та поведінкові науки»

07 «Управління та адміністрування»

29 «Міжнародні відносини»

Рекомендовано до друку
науково-методичною радою
ННІЕМ
Протокол №3 від 29.01.2019р.

Рівне – 2019



Методичні вказівки до самостійного вивчення дисципліни «Економіка підприємства» для здобувачів вищої освіти першого (бакалаврського) рівня галузі знань 05 «Соціальні та поведінкові науки», 07 «Управління та адміністрування», 29 «Міжнародні відносини» / Кузнєцова Т. В., Козлюк В. В., Сіпайло Л. Г. – Рівне: НУВГП, 2019. – 26 с.

Укладачі: Кузнєцова Т. В., професор кафедри економіки підприємства, к.е.н., професор
Козлюк В. В., доцент кафедри економіки підприємства, к.е.н., доцент
Сіпайло Л. Г., доцент кафедри економіки підприємства, к.е.н.



Відповідальний за випуск: Кушнір Н. Б., к.е.н., професор, завідувач кафедри економіки підприємства

Зміст

1. Мета і завдання самостійної роботи з дисципліни «Економіка підприємства»	3
2. Загальні методичні рекомендації щодо виконання самостійної роботи з дисципліни «Економіка підприємства»	5
Рекомендована література	24
Додатки	25

© Т. В. Кузнєцова,
В. В. Козлюк,
Л. Г. Сіпайло, 2019
© НУВГП, 2019



1. Мета і завдання самостійної роботи з дисципліни «Економіка підприємства»

Методичні вказівки визначають вимоги та умови, які необхідні для організації самостійної роботи студентів з дисципліни.

Запропоновані методичні вказівки спрямовані на вирішення таких головних завдань:

- створення умов для реалізації єдиного підходу до організації самостійної роботи студентів;
- сприяння формуванню у студентів навичок самостійної навчальної, науково-дослідної й практичної роботи;
- сприяння розвитку й поглибленню професійних, наукових і практичних інтересів студентів;
- сприяння формуванню професійних якостей, знань, умінь і навичок майбутніх фахівців.

Основними завданнями самостійної роботи студентів є засвоєння в повному обсязі програми дисципліни «Економіка підприємства» та послідовне вироблення навичок використання отриманих знань для ефективної самостійної професійної діяльності на рівні світових стандартів.

Самостійна робота студентів містить у собі такі елементи:

- підготовку до аудиторних занять (лекційних та практичних);
- самостійну роботу над окремими темами навчальної дисципліни відповідно до навчально-тематичного плану;
- підготовку до практичних занять та виконання завдань, передбачених робочою програмою дисципліни;
- підготовку до усіх видів контрольних випробувань, у тому числі до модульних та підсумкового;

Самостійна робота студентів має демонструвати достатню компетентність в розкритті питань, що досліджуються, мати навчальну, наукову, й/або практичну спрямованість і значимість.

Контроль самостійної роботи здійснюється під час виконання і захисту індивідуального розрахункового завдання. Навчально-методичне забезпечення самостійної роботи студентів враховує специфіку різного роду діяльності студентів і викладачів.

Рекомендації із самостійного вивчення дисципліни містять основні вимоги до виконання студентами індивідуальної роботи.

Результати самостійної роботи студентів оцінюються викладачем, який веде практичні заняття з навчальної дисципліни.

Форми контролю самостійної роботи обираються викладачем з таких варіантів:

- поточний контроль на основі виконання вправ та завдань під



- інтерактивний контроль самостійної роботи над теоретичним матеріалом під час практичних занять;

- поточний контроль засвоєння знань на основі оцінки усної відповіді на питання, повідомлення під час практичних занять;

- тестування, виконання письмової контрольної роботи;

- виконання індивідуальної роботи.

Самостійна робота студентів передбачена як засіб оволодіння навчальним матеріалом у вільний від аудиторних занять час. Під час самостійної роботи студенти поглиблюють отримані знання шляхом опрацювання відповідної літератури та конспекту лекцій, готуються до практичних занять, написання модулів, іспиту.

Тематика поглибленого вивчення дисципліни «Економіка підприємства»

№ з/п	Тема	Кількість годин	
		денна форма	заочна форма
1	Теорії підприємств і основи підприємництва	4	6
2	Види підприємств, їх організаційно-правові форми	2	2
3	Зовнішнє середовище господарювання підприємств	4	4
4	Зовнішнє середовище господарювання підприємств	4	4
5	Структура та управління підприємством	2	2
6	Планування діяльності підприємства	4	6
7	Персонал підприємства, продуктивність та оплата праці	4	6
8	Капітал підприємства	10	14
9	Інвестиції	4	8
10	Інноваційна діяльність підприємства	4	8
11	Техніко-технологічна база і виробнича потужність підприємства	6	8
12	Організація виробництва і забезпечення продукції	4	4
13	Витрати на виробництво та реалізацію продукції	8	14
14	Фінансово-економічні результати діяльності підприємства	8	12

15	Розвиток підприємств: сучасні моделі, трансформація та реструктуризація	6	6
16	Економічна безпека та антикризова діяльність підприємства	4	6
		78	110

2. Загальні методичні рекомендації щодо виконання самостійної роботи з дисципліни «Економіка підприємства»

Трансформація економіки України вимагає від майбутнього фахівця і керівника якісно більш високого рівня економічної підготовки і вміння враховувати особливості економічної роботи на підприємствах в сучасних умовах господарювання.

Дуже актуальним є набуття студентами практичних навичок виконання економічних розрахунків, обґрунтуванні економічних рішень. Саме це є метою самостійного виконання індивідуальної розрахункової роботи. Індивідуальна робота виконується за єдиною темою, але вихідні дані для кожного студента індивідуальні залежно від номера варіанта. Індивідуальна робота, яка виконана з будь-якими відхиленнями вихідних даних від номера варіанта студента, до захисту не допускається і підлягає виконанню за варіантом.

Індивідуальна робота є комплексною, оскільки вона охоплює ряд основних розділів дисципліни «Економіка підприємства». У процесі виконання індивідуальної роботи систематизуються теоретичні знання і закріплюються практичні навички з таких основних питань: методика розрахунку, економічний зміст і порядок застосування в процесі прийняття управлінських рішень основних показників економіки підприємства та показників мікроекономіки; методики нарахування амортизаційних відрахувань; розрахунки, обґрунтування чисельності виробничого і управлінського персоналу, правила та порядок формування фонду оплати праці на підприємстві.

В табл. 1.1 і 1.2 методичних вказівок наводиться перелік лише основних вихідних даних. Викладачем задаються зміни і доповнення до вихідних даних та змісту індивідуальної роботи, які обов'язкові для врахування кожним студентом.

Індивідуальна робота виконується на стандартних аркушах паперу формату А4. Перший аркуш – титульний. Він не нумерується і має вигляд:



Національний університет
водного господарства та
природокористування

Міністерство освіти і науки України
Національний університет водного господарства та природокористування
Кафедра економіки підприємства

Зразок титульного аркуша

Індивідуальне розрахункове завдання
з дисципліни «Економіка підприємства» на тему «Розрахунок та
обґрунтування основних виробничо-економічних показників
діяльності підприємства»



Національний університет
водного господарства
та природокористування

Виконав: студент _____

ННІ економіки та менеджменту

__ курсу __ групи __

спеціальність _____

Номер залікової книжки

Варіант №

Перевірив:

Рівне – 20__



Текст роботи має бути набраний на комп'ютері та роздрукований з одного боку стандартних аркушів білого паперу А4 (210x297 mm.). При наборі на комп'ютері використовується шрифт Times New Roman текстового редактора Word розміру 14 пунктів. Друк має бути чітким, чорного кольору.

Відстань між рядками тексту дорівнює 1,5 на комп'ютері. Ліве поле сторінки становить 20-30 мм (залежно від способу зшивання роботи), нижнє і верхнє - 20 мм, праве - 10-15 мм. Абзацний відступ має бути однаковим в усій роботі - 1,2-1,25 пунктів на комп'ютері.

Сторінки рахуються з титульної, але на цій сторінці номер не вказується. Починаючи з другої сторінки цифра (2, 3, 4 ...) проставляється або у правому верхньому куті аркуша, або посередині верхнього поля без крапки і будь-яких інших графічних позначок. Наскрізна нумерація зберігається до останньої сторінки роботи.

Список літератури має містити 10-12 джерел та посилання на електронні ресурси.

На останній сторінці індивідуальної роботи слід поставити дату і зробити особистий підпис студента.

Зміст індивідуального розрахункового завдання

Вступ

Вихідні дані до індивідуальної роботи

- 1. Обґрунтування виробничої програми і визначення потреби в основному капіталі підприємства.**
- 2. Обґрунтування поповнення амортизаційного фонду.**
- 3. Обґрунтування потреби підприємства в оборотному капіталі.**
- 4. Обґрунтування потреби підприємства в персоналі.**

Висновок

Список літератури

В індивідуальній роботі розрахунки, які виконуються, пов'язані із наступною господарською ситуацією: створюється нове промислове підприємство у формі господарського товариства. Слід прийняти кваліфіковане рішення стосовно забезпечення підприємства певними видами необхідних виробничих ресурсів.

У вступі до індивідуальної роботи слід творчо відобразити таку інформацію:



характеристика сучасної макроекономічної ситуації в Україні, що обумовлює необхідність виконання економічних розрахунків по обґрунтуванню виробничої програми підприємства.

- господарська ситуація, яка є в основі індивідуального розрахункового завдання.
- навчальна мета індивідуального розрахункового завдання.
- завдання індивідуальної роботи.

Таблиця 1.

Вихідні дані для виконання індивідуальної роботи*

№ п/п	Назва показника	Одиниця виміру	Величина показника згідно варіанта
1.	Первісна вартість пасивної частини виробничих засобів, всього Будівля	грн.	
1.1.	офісу	грн.	
1.2.	Будівля цеху	грн.	
2.	Характеристика будівлі офісу: одноповерхова, стіни з полегшеною цегляною кладкою	-	
3.	Характеристика будівлі цеху: одноповерхова, з панелей, площа підлоги 500 кв.м.	-	
4.	Вартість одиниці обладнання виду А	грн./од.	
5.	Вартість одиниці обладнання виду Б	грн./од.	
6.	Вартість одиниці обладнання виду В	грн./од.	
7.	Нормативні затрати машинного часу виготовлення одиниці продукції: на обладнання виду А на обладнання виду Б на обладнання виду В	маш.-год/од. маш.-год/од. маш.-год/од.	
8.	Норма амортизаційних відрахувань на обладнання усіх видів	%	
9.	Вартість виробничого та господарського інструменту та інвентарю	грн.	
10.	Коефіцієнт змінності роботи обладнання	-	
11.	Коефіцієнт технічної готовності	-	
12.	Виробнича норма витрати основних матеріалів	м/шт.	



13.	Ціна основних матеріалів	грн./м	
14.	Норма підготовчого запасу з основних матеріалів	дні	
15.	Норматив оборотних запасів на придбання додаткових матеріалів у % до нормативу оборотних засобів на придбання основних матеріалів	%	
16.	Періодичність завезення матеріалів на підприємство	раз в місяць	
17.	Гарантований обсяг продажу продукції підприємства за даними маркетингового дослідження	шт.	
18.	Вартість ліцензії на право здійснення підприємницької діяльності (термін дії – 3 роки)	грн.	
19.	Вартісна оцінка “ноу-хау”, яка вноситься до статутного фонду одним із засновників підприємства	грн.	
20.	Коефіцієнт збільшення діючих норм амортизаційних відрахувань при застосуванні прискореної амортизації	-	
21.	Вартість МШП в % від нормативу виробничих запасів, необхідних для виконання виробничої програми	-	
22.	Організаційно-правова форма підприємства ТОВ – всі працівники є найманими	-	
23.	Норма амортизаційних відрахувань по пасивній частині: будівлі офісу будівлі цеху	% %	
24.	Норма обслуговування обладнання виду А, Б, В слюсарями - ремонтниками	один. обладн./люд	

***Примітка.** Вихідні дані індивідуальної роботи наведені в таблиці 2. Вибір варіанту розрахункового завдання відповідає порядковому номеру студента в журналі академічної групи.

Таблиця 2

Варіанти вихідних даних

№ п/п	Варіанти														
	1	2	3	4	5	6	7	8	9	10	11	12	13	14	15
1.	953600	862600	832000	981000	953600	1007100	971600	971600	986200	975600	962700	951800	992100	972600	839200
1.1.	91800	78600	81300	91500	91800	172800	137500	118200	150700	129800	141600	125700	135200	121600	98700
1.2.	861800	784000	750700	889500	861800	980600	834300	853400	835500	845800	821100	826100	856900	851000	740500
2.	-	-	-	-	-	-	-	-	-	-	-	-	-	-	-
3.	-	-	-	-	-	-	-	-	-	-	-	-	-	-	-
4.	21420	19800	19360	18350	21520	20185	20240	19165	17984	19375	18265	18790	18390	19795	18190
5.	59720	59300	69700	61070	60360	61250	61430	59180	60140	158260	60165	59360	60165	60130	57186
6.	129160	118750	128210	119130	118610	118270	118170	119210	120210	120170	120140	120160	120180	119140	119450
7.	19	17	19	21	19	15	16	22	21	24	23	20	19	18	17
	18	13	13	13	18	12	13	16	16	17	17	16	15	14	11
	10	11	10	11	10	8	9	13	12	13	14	13	12	11	9
8.	15	18	18	18	15	14	13	14	16	15	14	15	16	17	16
9.	14100	11680	13080	13100	14100	14150	13100	16100	11310	10980	10550	11200	13250	12500	16190
10.	0,96	0,97	0,89	0,89	0,87	1,0	0,91	0,93	0,95	0,96	0,91	0,89	0,75	0,94	0,93
11.	0,88	0,85	0,81	0,79	0,76	0,75	0,76	0,79	0,78	0,91	0,89	0,65	0,76	0,78	0,75
12.	15	16	18	20	21	22	20	21	18	19	21	23	26	25	21
13.	16,1	13,2	15,4	14,6	15,6	16,8	17,1	13,5	16,4	17,0	13,5	16,8	13,9	14,2	16,2

Продовження табл. 2.

№ п/п	Варіанти														
	1	2	3	4	5	6	7	8	9	10	11	12	13	14	15
14.	1,2	1,3	1,1	1,2	1,4	1,3	1,6	1,1	1,3	1,5	1,4	1,2	1,6	1,1	1,3
15.	28	19	20	21	23	26	27	28	29	25	21	20	23	24	26
16.	2	2	2	2	2	2	2	2	2	2	2	2	2	2	2
17.	1900	1610	1915	1810	1720	1860	1750	1850	1720	1690	1895	1910	1820	1790	1920
18.	4010	4180	3900	3950	4100	4150	3950	3800	3750	4100	4180	4600	4340	4360	4380
19.	15180	16010	15200	15300	14900	16100	13130	12900	16300	18400	18500	13100	14200	16100	16500
20.	1,5	1,3	1,6	1,8	1,9	2,0	1,4	1,1	1,6	1,3	1,2	1,4	1,6	1,7	1,9
21.	21	27	20	23	23	24	25	26	27	28	21	19	18	21	22
22.	-	-	-	-	-	-	-	-	-	-	-	-	-	-	-
23.	2,5	2,5	2,5	2,5	2,5	2,5	2,5	2,5	2,5	2,5	2,5	2,5	2,5	2,5	2,5
	3,0	3,0	3,0	3,0	3,0	3,0	3,0	3,0	3,0	3,0	3,0	3,0	3,0	3,0	3,0
24.	6	5	3	7	4	5	6	8	4	6	5	5	6	7	4

Продовження табл. 2.

Варіанти вихідних даних (продовження)

№ п/п	Варіанти														
	16	17	18	19	20	21	22	23	24	25	26	27	28	29	30
1.	674700	1024100	965100	967500	936700	926100	921300	704600	813500	691300	911000	531300	681800	723400	651300
1.1.	112300	171800	114300	126100	109800	131300	136800	102000	121100	71500	151600	61800	84010	11210	135000
1.2.	562400	852300	850800	841400	826900	794800	784500	602600	692400	619800	759400	469500	597790	611300	516300
2.	-	-	-	-	-	-	-	-	-	-	-	-	-	-	-
3.	-	-	-	-	-	-	-	-	-	-	-	-	-	-	-
4.	22310	21345	20215	18190	19120	22138	18130	29180	20111	18119	17160	19180	20150	17290	21400
5.	59450	59180	58930	57620	57540	59130	58165	67185	600130	61169	53165	60150	60180	60185	60260
6.	113280	120260	123210	123150	120180	119190	128150	122160	131170	130260	130150	119180	117130	121160	112150
7.	17	18	19	20	21	24	23	18	19	21	17	23	26	17	15
	13	12	15	17	16	18	17	13	16	12	13	11	16	12	14
	12	11	14	13	14	15	14	10	9	11	10	10	12	11	12
8.	14	16	15	15	15	15	13	16	12	15	14	13	16	12	15
9.	13150	11100	11150	11650	13200	13250	14100	13200	11100	11650	11150	12600	13750	14100	12100
10.	0,87	0,89	0,99	0,95	0,98	0,97	0,98	1,0	0,95	0,98	0,96	0,97	0,99	0,94	0,85
11.	0,78	0,79	0,81	0,82	0,83	0,86	0,87	0,88	0,90	0,92	0,82	0,82	0,78	0,93	0,81
12.	22	21	22	23	20	19	18	17	19	21	17	21	20	19	19
13.	14,7	13,7	15,2	16,3	17,4	18,0	14,1	16,4	13,5	17,2	14,3	16,8	15,2	16,4	14,9
14.	1,0	1,5	1,4	1,6	1,7	1,2	1,3	1,4	1,3	1,2	1,4	1,37	1,21	1,51	1,06

Продовження табл. 2.

№ п/п	Варіанти														
	16	17	18	19	20	21	22	23	24	25	26	27	28	29	30
15.	28	29	30	21	22	24	23	26	25	24	21	30	26	25	29
16.	2	2	2	2	2	2	2	2	2	2	2	2	2	2	2
17.	1870	1760	1900	1880	1680	1770	1930	1750	1840	1830	1750	1910	1850	1790	1930
18.	4250	4280	4180	4170	4310	4460	4510	4600	4350	4300	4210	4300	3820	3120	3720
19.	13500	14700	14900	15100	16040	14950	16100	15150	18500	15900	16300	15950	14950	16210	15100
20.	1,7	1,8	1,5	1,6	1,5	1,6	1,7	1,6	1,3	1,4	1,2	1,6	1,3	1,5	1,2
21.	23	24	17	18	19	20	18	22	25	22	19	24	22	24	23
22.	-	-	-	-	-	-	-	-	-	-	-	-	-	-	-
23.	2,5	2,5	2,5	2,5	2,5	2,5	2,5	2,5	2,5	2,5	2,5	2,5	2,5	2,5	2,5
	3,0	3,0	3,0	3,0	3,0	3,0	3,0	3,0	3,0	3,0	3,0	3,0	3,0	3,0	3,0
24.	5	6	4	7	6	6	5	4	4	3	5	5	7	6	4



2.1. Методичні рекомендації з обґрунтування виробничої програми і визначення потреби підприємства в основному капіталі

Потребу підприємства в основних виробничих фондах визначимо, за такими умовами:

- банківський кредит є доступним для підприємства, процентна ставка помірною
- за результатами попередніх маркетингових досліджень гарантованими є обсяг продажу даного виду продукції квартал (задається викладачем), штук

Потребу в основних виробничих фондах (основному капіталі) визначаємо в табл. 3.

Таблиця 3.

Потреба підприємства в основних виробничих фондах

№ п/п	Види основних виробничих засобів	Кількість	Вартість одиниці, грн./од.	Загальна первісна вартість, грн.
1	2	3	4	5
1	Пасивна частина основних виробничих засобів			
1.1	Будівля офісу			
1.2	Будівля цеху			
2	Активна частина ОЗ			
2.1.	Обладнання виду А			
2.2.	Обладнання виду Б			
2.3	Обладнання виду В			
2.4	Виробничий та господарський інструмент та інвентар			
	ВСЬОГО основних виробничих засобів			

Потреба підприємства в обладнанні визначається на основі виробничої програми підприємства. Виробнича програма підприємства – це план виробництва продукції, робіт, послуг заданої номенклатури та асортименту.

Виробнича програма підприємства не повинна перевищувати його виробничу потужність. Виробнича потужність підприємства – це той максимально можливий обсяг продукції, робіт, послуг, який підприємство може виробити(виконати, надати) за умов повного та ефективного використання виборчих ресурсів підприємства. В умовах ринкової економіки для забезпечення гнучкості реагування на зміни ринкової кон’юнктури підприємства створюють резерв виробничої потужності.

Виробнича потужність промислового підприємства визначається по ведучому обладнанню, яке є ключовим у виробництві продукції. При цьому кількість одиниць обладнання інших видів (з урахуванням потужності цього обладнання) прив’язується до сумарної потужності ведучого обладнання. Розрахунок потужності промислового підприємства за певний період (місяць, квартал, півріччя, рік) здійснюється за такою залежністю:

$$G_{пот} = \frac{n_{вед.} * t_{год.}}{t_{маш.-год.}} \quad (1)$$

де $G_{пот}$ – виробнича потужність підприємства у відповідних фізичних одиницях виміру обсягу продукції (штуках, тонах, метра) за відповідний період.

$n_{вед}$ - кількість одиниць ведучого обладнання.

$t_{год}$ - тривалість роботи одиниці ведучого обладнання за даний період в годинах.

$$t_{год} = t_{дн} * K_{зм} * t_{зм} \quad (2)$$

де $t_{дн}$ – тривалість роботи одиниці ведучого обладнання за даний період в днях

(в розрахунках визначається виходячи з балансу робочого часу у розрахунком на одиницю обладнання).

$K_{зм}$ – коефіцієнт змінності роботи обладнання.

$t_{зм}$ – нормативна тривалість зміни у годинах.

$t_{маш.-год}$ – нормативні затрати часу основного обладнання на виготовлення одиниці продукції, маш-год/один. продукції.

Виробничу програму підприємства плануємо на кожній позиції товарного асортименту:

$$G_{прог} = G_{пот} - G_{рез} \quad (3)$$

де $G_{прог}$ - виробнича програма підприємства (план виробництва), в натуральних одиницях виміру.

$G_{пот}$ – виробнича потужність підприємства, в натуральних одиницях виміру.



$G_{рез}$ - резерв виробничої потужності, в натуральних одиницях виміру.

Для визначення тривалості роботи одиниці ведучого обладнання за даний період розробляється баланс робочого часу у розрахунку на одиницю обладнання.

Таблиця 4.

Баланс робочого часу

№ п/п	Назва показника	Значення показників, дні	%
1.	Календарний фонд робочого часу		
2	Неробочі дні, всього в тому числі: - вихідні дні - святкові дні		
3.	Номинальний фонд часу роботи обладнання		
4.	Час перебування обладнання в ремонті, технічному обслуговуванні і очікуванні ремонту, де $K_{мг.}$ – плановий коефіцієнт технічної готовності обладнання (3 ряд. $\cdot (1 - K_{мг.})$)		
5.	Планова тривалість роботи одиниці обладнання		
	Корисний фонд робочого часу		

Склад і структура основного капіталу слід охарактеризувати в табл. 5.

Таблиця 5.

Склад і структура основного капіталу підприємства в момент створення підприємства

№	Назва складових основного капіталу	Величина, грн	Структурні показники, %
1.	Основні виробничі засоби, всього, в тому числі: - активна частина - пасивна частина		
2.	Нематеріальні активи, всього, в тому числі: - ліцензія - «ноу-хау» РАЗОМ потреба в основному капіталі		



2.2. Методичні рекомендації з обґрунтування поповнення амортизаційного фонду на підприємстві

Підприємство буде застосовувати два методи нарахування амортизації на повне відновлення: по пасивній частині основних виробничих засобів - рівномірний (пропорційний) метод, по активній частині виробничих засобів - прискорений метод з коефіцієнтом збільшення діючих норм амортизаційних відрахувань, який здається у вихідних даних.

В таблиці 6 слід розраховувати планову річну суму амортизаційних відрахувань на повне відновлення і капітальний ремонт основних виробничих засобів.

Таблиця 6.

Визначення річної величини амортизаційних відрахувань

№	Види основних виробничих засобів	Шифр норм амортизаційних відрахувань	Норма амортизаційних відрахувань	ОЗ, загальна вартість грн.	Збільшувочий коефіцієнт до діючих норм амортизаційних	Річна сума амортизаційних відрахувань, грн.	
						На повне відновлення	На капітальний ремонт
1	2	3	4	5	6	7	8
1.	Пасивна частина ОВФ						
1.1	Будівля офісу						
1.2	Будівля цеху						
2.	Активна частина ОВФ						
2.1.	Обладнання типу А						
2.2.	Обладнання типу Б						
2.3	Обладнання типу В						
2.4	Автомобіль вантажний						
2.5	Виробничий і господарський інструмент та інвентар						
	Разом						



По основному обладнанню (це обладнання виду А) слід виконати графік накопичення амортизаційних відрахувань на повне відновлення

Амортизаційний фонд, грн.

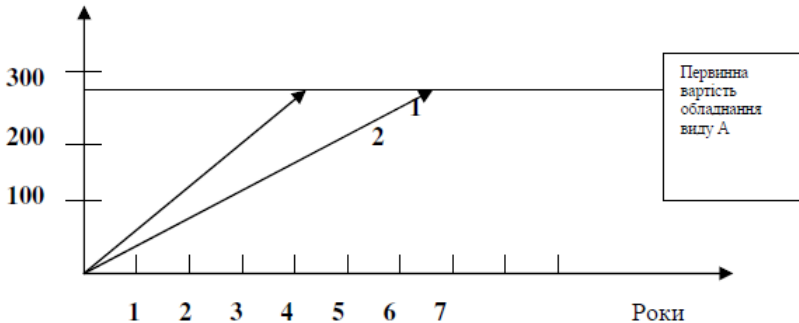


Рис. 1. Графік накопичення амортизаційних відрахувань

Умовні позначення:

- 1 – Накопичення амортизаційних відрахувань на повне відновлення обладнання виду А при прискореному відновленні;
- 2 – Накопичення амортизаційних відрахувань на повне відновлення обладнання виду А.

Слід зробити висновок: через скільки років і скільки місяців буде припинено нарахування амортизації на повне відновлення обладнання типу А, придбаного в момент створення підприємства.

Необхідно створити наказ по підприємству про застосування прискореної амортизації.

2.3. Методичні рекомендації з обґрунтування потреби підприємства в оборотному капіталі

Потребу підприємства в оборотних коштах на момент утворення підприємства визначаємо в таблиці 7.



Потреба підприємства в оборотному капіталі на момент створення підприємства

№ п/п	Назви складових оборотного капіталу	Сума, грн
1	2	3
1	Матеріальна частина оборотних засобів	
1.1	Виробничі запаси	
1.2	Малоцінні і швидкозношувані предмети(МШП)	
1.3	Незавершене виробництво	
1.4	Витрати майбутніх періодів	
1.5	Готова продукція на складі	
	Разом матеріальна частина оборотних засобів	
2	Нематеріальна частина оборотних засобів	
2.1	Гроші в касі і на розрахунковому рахунку	
2.2	Дебіторська заборгованість	
2.3	Короткострокові фінансові вкладення	
	Разом матеріальна частина оборотних засобів	
	Всього потреба в оборотному капіталі	

Згідно вихідних виробничі запаси підприємства представлені основними та допоміжними матеріалами згідно до проектно-кошторисної документації на виготовлення продукції даного виду.

Затрати на допоміжні матеріали складають...% від затрат на основні матеріали у вартісному виразі (дивись вихідні дані).

Визначення річної потреби підприємства в основних матеріалах наведено в табл. 8.

Таблиця 8.

Потреби підприємства в основних матеріалах

Вид матеріалів, сировини	Виробнича норма витрачання, м/шт.	Плановий річний обсяг виробництва шт.	Планова річна потреба в Основних матеріалах, м	Ціна одиниці матеріалів, грн./м	Планові річні затрати на придбання матеріалів, грн
Основні матеріали					



Потреба в оборотному капіталі підприємства визначаємо, користуючись методикою нормування оборотних засобів, зокрема, основних і допоміжних матеріалів.

Плановий графік основних і додаткових матеріалів на підприємстві в 1 кварталі роботи підприємства наведено в табл. 9.

Таблиці 9.

Графік постачання основних і додаткових матеріалів

№ поставок	Дата постачання	Тривалість періоду між черговими поставками, дні
I	1.01	
II	1.04	
III	1.07	
IV	1.10	

*тривалість періоду між черговими поставками визначаються між черговими поставками.

Вартість МППІ задається у вихідних даних в % від нормативу виробничих запасів, необхідних для виконання річного обсягу виробництва.

Обсяг незавершеного виробництва і витрати майбутніх періодів не плануються (табл. 9). Грошові кошти плануються в сумі 5-7% від матеріальної частини основних засобів.

Продукція реалізується з її попередньою оплатою споживачами. Далі робиться висновок про потребу в оборотному капіталі підприємства.

2.4. Методичні рекомендації з обґрунтування потреби підприємства в персоналі

Потреба підприємства в персоналі визначається з робітників, які обслуговуються обладнання виду А, виду Б, виду В, слюсарях-ремонтниках і водіях.

Праця робітників, які обслуговують обладнання є відрядною, а слюсарів-ремонтників і водії – погодинною. Потреба в слюсарях-ремонтниках визначається, виходячи з нормативу обслуговування обладнання.



Таблиця 10.

Потреба в робітниках, які обслуговують обладнання

Спеціальності робітників	Одиниці виміру обсягу продукції	Річний обсяг продукції	Норми затрат часу в люд.-год/шт.	Нормативи і затрати праці на виконання річного обсягу продукції люд.-год	Корисний фонд робочого часу, і од. за рік на 1 год.	Потреба в робітниках, осіб
1	2	3	4	5	6	7
Робітники, що обслуговують обладнання виду А	шт					
Робітники, що обслуговують обладнання виду Б	шт					
Робітники, що обслуговують обладнання виду В	шт					
РАЗОМ						

Корисний фонд робочого часу у розрахунку на одного робітника визначимо в таблиці



Баланс робочого часу у розрахунку на одного робітника

Назва показника	Днів на людину за рік	В процентах до номінального фонду робочого часу
1	2	3
1. Календарний фонд робочого часу 2. Неробочі дні всього в тому числі: - вихідні дні - святкові дні 3. Номінальний фонд робочого часу. 4. Кількість невиходів на одного робітника, всього в тому числі - чергові і додаткові відпустки - декретні відпустки - невиходи через хворобу - відпустки на навчання - неявка з дозволу адміністрації - прогули 5. Корисний фонд робочого часу		

Робиться висновок: корисний фонд робочого часу по плану на даний рік складає... годин на людину.

Потребу підприємства в службовцях плануємо у формі штатного розкладу підприємства, табл. 12.



Штатний розпис підприємства

№ п/п	Назва посади	К-сть штатних одиниць	Коефіцієнт до середньомісячної зарплати робітників	Місячний посадовий оклад	Річний фонд заробітної плати, грн
1	2	3	4	5	6
1. 2.	Директор				
3.	Менеджер-технолог				
4.	Бухгалтер- економіст				
5.	Завідувач складом Секретар-референт РАЗОМ				

Потребу в працівниках в цілому по підприємству і системи оплати їй праці охарактеризуємо в таблиці 13.

Таблиця 13.

Потреба підприємства в робітниках і характеристика оплати їх праці

№ п/п	Назва спеціальності	Чисельність, чол.	Форма оплати праці	Система оплати праці
1	2	3	4	5
1.	Робітники, що обслуговують обладнання виду А.		відрядна	
2.	Робітники, що обслуговують обладнання виду Б.		відрядна	
3.	Робітники, що обслуговують обладнання виду В.		відрядна	
4.	Слюсарі-ремонтники		погодинна	
5.	Водій вантажного автомобіля.		погодинна	
6.	Водій легкового автомобіля.			



ВИСНОВКИ

У висновках слід узагальнити розрахунки щодо визначення необхідного обсягу виробничих ресурсів підприємства (за розділом 2). Запропонувати шляхи і резерви підвищення ефективності використання виробничих ресурсів підприємства.

РЕКОМЕНДОВАНА ЛІТЕРАТУРА

1. Бондар Н. М. Економіка підприємства : навч. посіб. Київ: А.С.К., 2004. 400с.
2. Гетьман О.О., Шаповал В.М. Економіка підприємства: Навч. посіб. Київ : ЦНЛ, 2006. 488с.
3. Економіка підприємства : навч. посібник / За ред. А.В. Шегди. Київ : Знання, 2005. 431с.
4. Економіка підприємства : підручник / За заг. ред. С.Ф. Покропивного. 2-е вид., перероб. та доп. Київ : КНЕУ, 2001. 528с.
5. Економіка підприємства : посібник / За заг. ред. В.Г. Герасимчука, А.Е. Розенплентера. Київ : Політехніка, 2003. 264с.
6. Економіка підприємства: підручник / За заг. ред. С. Ф. Покропивного. Вид. 3-тє, без змін. Київ : КНЕУ, 2006. 528с.
7. Економіка підприємства : навч. посіб. / За заг. ред. А.В.Калини. Київ : МАУП, 2006. 351с.
8. Економіка підприємства : навч. посіб./За заг. ред. П.В.Круша. Київ : Ельга-Н. КНТ, 2007. 780с.
9. Економіка підприємства: посібник. / Т.В. Кузнєцова, О.М. Гарнага, О.Ю. Лєснєк, В.Д. Шєбунє. Рівне : НУВГП, 2013. 315 с.
10. Економіка підприємства: Підручник / За ред. проф. Є.М. Палиги. 2-ге вид., онов. та доп. Львів : Українська академія друкарства, 2013. 688с.
11. Економіка підприємства: Підручник/ За заг. ред. Г.О. Швиданенко. Вид. 4-ге, перероб. та доп. К. : КНЕУ, 2009. 816 с.
12. Кулішов В.В. Економіка підприємства: теорія і практика : навч. посіб. - 2-ге вид., перероб. і доп. Львів : Магнолія плюс, 2006. 208с.
13. Сідун В.А., Пономарьова Ю.В. Економіка підприємства : навч. посіб. - 2-ге вид., перероб. та доп.-Київ: ЦНЛ, 2006. 356с.
14. Шваб Л.І. Економіка підприємства : навч. посібник. 3-тє вид. Київ : Каравєла, 2006. 584с.
15. Шєгда А.В., Харчєнкo Т.Б., Сагайдєк Ю.А., Пашнєк Л.О. Економіка підприємства : збірник тестів і задач : навч. посіб. Київ: ЦУЛ, 2010. 239 с.



ОСНОВНІ ПИТАННЯ ДО ЗАХИСТУ ІНДИВІДУАЛЬНОГО РОЗРАХУНКОВОГО ЗАВДАННЯ

1. Методика визначення потреби в технічних засобах підприємства на відповідний плановий період.
2. Методи нарахування амортизаційних нарахувань:
 - а) які дозволено використовувати в Україні в сучасних умовах господарювання
 - б) які відомі з досвіду функціонування економіки розвинутих країн.
3. Графіки накопичення амортизаційних відрахувань по розглянутих в індивідуальній роботі методах амортизації.
4. Як відомі Вам методи прискореної амортизації сприяють зменшенню втрат підприємства від морального зносу технічних засобів і сприяють впровадженню досягнень науково-технічного прогресу?
5. Чи може підприємство мати збитки від недоамортизації технічних засобів і чому? Якщо так, то як підприємство може компенсувати ці збитки і одержати додатковий прибуток?
6. Склад основного капіталу підприємства. Структура основного капіталу підприємства.
7. Що таке виробнича програма, виробнича потужність підприємства? Як вони співвідносяться?
8. Основні положення методики планування виробничої потужності промислового підприємства.
9. Плановий баланс робочого часу у розрахунку на одиницю обладнання: його форма, порядок, розробки і роль у плануванні виробничої потужності підприємства.
10. Плановий баланс робочого часу у розрахунку на одного робітника: його форма, порядок розробки і роль у плануванні виробничої потужності підприємства і чисельності робітників.
11. Форми і системи оплати праці, які застосовувалися для оплати праці робітників в індивідуальній роботі.
12. Класичний взаємозв'язок між відрядною розцінкою, годинною тарифною ставкою і нормою часу. Поняття про ці категорії.
13. Методика планування фонду заробітної плати робітників (форма планових розрахунків, їх порядок, вихідні дані).
14. Форма і порядок калькулювання доплат за роботу в вечірній і нічний час.
15. Поняття про штатний розклад підприємства.



16. Поняття про тарифно-коефіцієнтну систему оплати праці службовців.
17. Методика планування матеріальних затрат підприємства.
18. Методика планування амортизаційних відрахувань по основних виробничих фондах підприємства.
19. Методика планування і кошторис витрат підприємства за економічним елементом «Інші витрати».
20. Методика нарахування амортизації нематеріальних активів.
21. Зведений кошторис планових витрат підприємства у відповідному періоді.
22. Методика планування собівартості одиниці продукції і затратомісткості продукції.

