

Міністерство освіти і науки України  
Національний університет водного господарства та  
природокористування  
Навчально-науковий інститут агроєкології та землеустрою  
Кафедра водних біоресурсів

**05-03-93М**

**МЕТОДИЧНІ ВКАЗІВКИ**

до виконання практичних робіт з навчальної дисципліни  
**«Основи рибоохорони»**  
для здобувачів вищої освіти першого (бакалаврського) рівня за  
освітньо-професійною програмою «Водні біоресурси  
та аквакультура» спеціальності 207 «Водні біоресурси  
та аквакультура» денної та заочної форм навчання

Рекомендовано науково -  
методичною радою з якості ННІ  
агроєкології та землеустрою  
Протокол № 8 від 18.05.2021 р.

Рівне – 2021

Методичні вказівки до виконання практичних робіт з навчальної дисципліни: «Основи рибоохорони» для здобувачів вищої освіти першого (бакалаврського) рівня за освітньо-професійною програмою «Водні біоресурси та аквакультура» спеціальності 207 «Водні біоресурси та аквакультура» денної та заочної форм навчання [Електронне видання] / Петрук А.М. – Рівне : НУВГП, 2021. – 56 с.

Укладач: Петрук А. М., кандидат сільськогосподарських наук,  
доцент кафедри водних біоресурсів.

Відповідальний за випуск: Полтавченко Т. В., к.вет.н., доцент,  
в.о.завідувача кафедри водних біоресурсів.

Керівник групи забезпечення спеціальності 207  
«Водні біоресурси та аквакультура» Петрук А. М.

© Петрук А. М., 2021  
© НУВГП, 2021

## Зміст

Вступ	4
Практична робота № 1 Структура територіальних органів рибоохорони. Функціональні обов'язки працівників	5
Практична робота № 2 Матеріально-технічне забезпечення органів рибоохорони, основні складові	10
Практична робота № 3 Порядок проведення рибоохоронних рейдів, інспектування підприємств, установ та організацій	14
Практична робота № 4 Порядок фіксації правопорушень в галузі охорони водних живих ресурсів, складання адмінматеріалів	20
Практична робота № 5 Методика розрахунку збитків завданих рибному господарству внаслідок порушення природоохоронного законодавства	23
Практична робота № 6 Механізм надання водойм у користування	26
Практична робота № 7 Порядок спеціального використання водних живих ресурсів. Інспектування промислового та науково-дослідного лову	28
Практична робота № 8 Порядок роботи СТРГ. Облік виловлених водних живих ресурсів, звітність.	37
Практична робота № 9 Іхтіологічні спостереження на водозаборах. Інспектування водозабірних пристроїв.	40
Практична робота № 10 Порядок проведення вселення водних живих ресурсів у водойми. Облік та перевезення водних живих ресурсів	46
Контрольні запитання	50
Рекомендована література	53

## Вступ

В умовах комплексного використання водойм виникає велика кількість проблем, пов'язаних з охороною живих водних ресурсів, зокрема рибних запасів, регулювання промислового, аматорського та спортивного рибальства, охороною рибогосподарських водойм від забруднення. Окрім вказаних питань важливим елементом рибного населення є боротьба з усіма видами браконьєрського вилову риби відтворення живих водних ресурсів та зниження збитків, що наносяться водоймам через масову загибель різних видів риб. Існуючі проблеми за своїм змістом сконцентровані в дисципліні "Основи рибоохорони".

В результаті вивчення практичного курсу дисципліни «Основи рибоохорони студенти опановують знання з основних напрямків охорони рибних запасів водойм України, їх забезпечення законодавчими та нормативно-правовими актами з рибоохорони, знайомляться з системою охорони риб та інших живих водних ресурсів та засвоюють основні методики визначення збитків, які наносяться рибному господарству внаслідок порушення законодавства про охорону навколишнього природного середовища.

**Практична робота №1**  
**Структура територіальних органів рибоохорони.**  
**Функціональні обов'язки працівників**

**Мета:** вивчити структуру та штатний розпис територіальних органів рибоохорони, функціональні обов'язки працівників територіальних органів рибоохорони.

*Загальні відомості*

1. Територіальні органи рибоохорони в Україні представлені інспекціями рибоохорони, обласними управліннями рибоохорони та басейновими управліннями рибоохорони. Структура територіальних органів рибоохорони буде розглянута на прикладі Головного державного управління охорони, використання і відтворення водних живих ресурсів та регулювання рибальства у Рівненській області (Держрибоохорона у Рівненській області).

Держрибоохорона у Рівненській області має наступні структурні підрозділи:

- апарат управління;
- фінансово-бухгалтерська група (в складі апарату управління);
- відділ охорони, використання і відтворення водних живих ресурсів;
- сектор оперативного реагування;
- рибоохоронні дільниці (Рівненська, Млинівська, Сарненська, Кузнецовська).

Територіальний орган рибоохорони очолює начальник управління (або інспекції).

**Апарат управління** на пряму підпорядкований начальнику і виконує завдання пов'язані з організацією фінансової, юридичної та господарської діяльності територіального органу рибоохорони. В склад апарату управління входять такі посадові особи: бухгалтери, спеціалісти, юрисконсульти, інженери-механіки.

**Відділ охорони, використання і відтворення водних живих ресурсів** виконує такі завдання:

- контроль за діяльністю рибоохоронних дільниць управління;
- іхтіологічна та рибоохоронна робота в межах зони діяльності управління;
- аналіз рибоохоронної та іхтіологічної роботи управління;
- інспектування підприємств, установ та організацій, щодо дотримання законодавства України в галузі охорони, використання і відтворення водних живих ресурсів та регулювання рибальства;
- звітування до центрального спеціально уповноваженого органу виконавчої влади в галузі рибного господарства та охорони водних живих ресурсів.

Відділ очолює начальник відділу, в його підпорядкуванні перебувають наступні працівники відділу: іхтіологи, інспектори рибоохорони, спеціалісти. Також начальнику відділу підпорядковані рибоохоронні дільниці.

**Сектор оперативного реагування** здійснює охорону водних живих ресурсів в межах зони діяльності територіального органу рибоохорони, надає дієву допомогу з охорони водних живих ресурсів для рибоохоронних дільниць. Сектор очолює завідувач сектору, в підпорядкуванні у якого є інспектори рибоохорони та водій.

**Рибоохоронна дільниця** здійснює охорону водних живих ресурсів в межах окремо визначених водних об'єктів (їх ділянок) або адміністративних районів. Очолює рибоохоронну дільницю старший рибоохоронної дільниці, в своєму підпорядкуванні має інспекторів рибоохорони та водія.

Держрибоохорона у Рівненській області здійснює покладені на неї завдання та функції в адміністративних межах Рівненської області.

Рівненська рибоохоронна дільниця здійснює охорону водних живих ресурсів в межах: Рівненського району та м. Рівне, Здолбунівського району, Острозького району та м. Острог, Гошанського району, Корецького району, Костопільського району.

Млинівська рибоохоронна дільниця здійснює охорону водних живих ресурсів в межах: Млинівського району,

Дубенського району та м. Дубно, Демидівського району, Радивилівського району.

Сарненська рибоохоронна дільниця здійснює охорону водних живих ресурсів в межах: Сарненського району та м. Сарни, Рокитнівського району, Березнівського району, Дубровицького району.

Кузнецовська рибоохоронна дільниця здійснює охорону водних живих ресурсів в межах: Володимирецького району та м. Кузнецовськ, Зарічненського району.

Для оформлення структури, штатного складу і штатної чисельності організації відповідно до її статуту (положення) застосовується штатний розпис. **Штатний розпис** - це перелік посад в установі (організації) із зазначенням їх кількості і розмірів посадових окладів, також містить перелік структурних підрозділів, найменування посад, спеціальностей, професій із вказівкою кваліфікації.

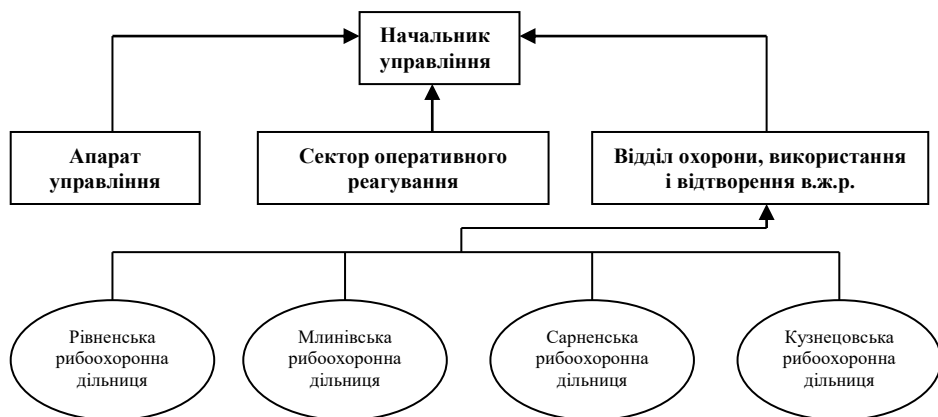
Для більш повного розгляду структури органів рибоохорони розглянемо на прикладі штатного розпису Держрибоохорони у Рівненській області (таблиця 1).

Таблиця 1.

Розпис штатних посад Держрибоохорони у Рівненській області

№ з/п	Назва структурного підрозділу та посад	Тарифний розряд	Кількість штатних одиниць
1	2	3	4
<b>АПАРАТ ГОЛОВНОГО УПРАВЛІННЯ</b>			
1	Начальник головного управління	13	1
2	Провідний спеціаліст	10	1
3	Юрисконсульт 1 категорії	9	1
4	Інженер-механік 1 категорії	9	1
5	Головний бухгалтер	12	1
6	Провідний бухгалтер	10	1
<b>ВІДДІЛ ОХОРОНИ, ВИКОРИСТАННЯ І ВІДТВОРЕННЯ В.Ж.Р.</b>			
7	Начальник відділу	11	1
8	Старший державний інспектор	11	1
9	Провідний іхтіолог	10	1
10	Іхтіолог 1 категорії	9	1
11	Провідний спеціаліст	10	1
12	Фахівець 1 категорії	9	1

<b>СЕКТОР ОПЕРАТИВНОГО РЕАГУВАННЯ</b>			
13	Старший державний інспектор	11	1
14	Державний інспектор	10	1
15	Районний державний інспектор	9	1
16	Водій спеціального автомобіля	4	1
<b>РІВНЕНСЬКА РИБООХОРОННА ДІЛЬНИЦЯ</b>			
17	Державний інспектор	10	1
18	Районний державний інспектор	9	1
19	Дільничий державний інспектор	9	1
20	Водій автомобіля	4	1
1	2	3	4
<b>МЛИНІВСЬКА РИБООХОРОННА ДІЛЬНИЦЯ</b>			
21	Державний інспектор	10	1
22	Районний державний інспектор	9	1
23	Водій автомобіля	4	1
<b>САРНЕНСЬКА РИБООХОРОННА ДІЛЬНИЦЯ</b>			
24	Державний інспектор	10	1
25	Районний державний інспектор	9	1
26	Водій автомобіля	4	1
<b>КУЗНЕЦОВСЬКА РИБООХОРОННА ДІЛЬНИЦЯ</b>			
27	Державний інспектор	10	1
28	Районний державний інспектор	9	1
29	Дільничий державний інспектор	9	1
30	Водій автомобіля	4	1
<b>Разом</b>			<b>30</b>



**Рис. 1.** Структура територіального органу рибоохорони (на прикладі Держрибоохорони у Рівненській області)



## ***2. Функціональні обов'язки працівників підприємств, установ та організацій визначаються їх посадовими інструкціями.***

**Посадова інструкція** – документ, що визначає організаційно-правове становище працівника в структурному підрозділі, що забезпечує умови для його ефективної праці.

Загальні вимоги до змісту та форми посадових інструкцій:

1. Інструкції повинні відображати повний перелік завдань та обов'язків працівника, його повноважень і відповідальності;
2. Посадові інструкції розробляються на основі Довідника кваліфікаційних характеристик, урахувавши специфіку підприємства (штатний розпис та інше), при цьому завдання та обов'язки, що включені до типової кваліфікаційної характеристики тієї або іншої посади, можуть бути розподілені між окремими виконавцями або коло завдань та обов'язків окремих працівників може бути розширене з дорученням їм робіт, передбачених для різних груп посад, рівних за складністю, виконання яких не потребує іншої спеціальності, кваліфікації;
3. Усі посадові інструкції повинні бути взаємопов'язаними, аби не допускати дублювання в роботі працівників.

Посадові інструкції затверджуються наказом керівника. Посадові інструкції складаються для працівників усіх посад, що зазначені в штатному розписі. Виняток можуть складати керівники, правовий статус яких детально визначено у статуті (положенні) підприємства або відповідного підрозділу.

В посадових інструкціях працівників рибоохорони висвітлюються наступні розділи:

1. Загальні положення;
2. Завдання та обов'язки;
3. Права;
4. Відповідальність;
5. Необхідні знання для виконання посадових обов'язків;
6. Кваліфікаційні вимоги;
7. Взаємовідносини за посадою.

### ***Порядок виконання роботи***

На основі запропонованих викладачем примірних посадових інструкцій державного інспектора рибоохорони та іхтіолога Держрибоохорони у Рівненській області розробити власну посадову інструкцію:

Варіант №1 – Посадова інструкція державного інспектора рибоохорони;

Варіант №2 – Посадова інструкція іхтіолога 1 категорії.

При виконанні завдання особливу увагу слід приділити таким розділам посадової інструкції:

- завдання та обов'язки;
- права;
- необхідні знання для виконання посадових обов'язків;
- кваліфікаційні вимоги.

### **Практична робота №2**

#### **Матеріально-технічне забезпечення органів рибоохорони, основні складові**

**Мета:** вивчити основні складові матеріально-технічного забезпечення працівників територіальних органів рибоохорони

Для виконання покладених завдань працівники органів рибоохорони використовують різні матеріально-технічні засоби. Серед них можна виділити такі основні складові:

- транспорт (повітряний, наземний, водний);
- вогнепальна зброя, спеціальні засоби індивідуального захисту;
- формений одяг із знаками розрізнення;
- оптичні пристрої.

**Транспорт.** Для виконання службових обов'язків працівники органів рибоохорони використовують автомобілі, плавзасоби та вертольоти. Для здійснення охорони рибних запасів на водних об'єктах невеликих розмірів та у місцях де немає можливості організації патрулювання на плавзасобах використовують автомобілі підвищеної прохідності – всюдиходи (УАЗ – 452, УАЗ – 469, УАЗ «Патріот», ВАЗ – 2121, ГАЗ – 66 та ін.). Вертольоти органи рибоохорони

використовують з метою швидкого обльоту території та визначення активності незаконного рибного промислу та інших порушень природоохоронного законодавства. Застосовуються вертольоти в основному в нерестовий період під час підвищеної активності браконьєрів. В більшості випадків охорона водних живих ресурсів здійснюється з плавзасобів шляхом патрулювання на водних об'єктах (їх ділянках). Для патрулювання органами рибоохорони використовується маломірний флот, а також самохідні швидкісні катери. В основному застосовують несамохідні плавзасоби марки: Казанка, Неман, Прогрес, Днепр, Обь-М, а також аналоги іноземного виробництва. Вище зазначені плавзасоби використовують з підвісними бензиновими двигунами (Ветерок, Вихрь, Нептун, Mercury, Suzuki, Honda та ін.), також використовують безшумні електричні двигуни (MinnKotta та ін.) різної потужності.

**Зброя.** Для виконання службових обов'язків інспектори рибоохорони мають право застосовувати табельну вогнепальну зброю, спеціальні засоби індивідуального захисту та піротехнічні засоби.

Застосування вогнепальної зброї передбачено такими посадовими особами територіальних органів рибоохорони: начальник управління, начальник відділу, старший державний інспектор, державний інспектор, районний державний інспектор, дільничий державний інспектор, молодший державний інспектор. Зберігання, застосування, носіння та придбання вогнепальної зброї працівниками органів рибоохорони передбачено «Інструкцією про порядок придбання, зберігання, обліку, перевезення, носіння і використання вогнепальної зброї, боєприпасів та спеціальних засобів державними інспекторами органів рибоохорони Головрибводу Державного комітету рибного господарства України». На даний час в органах рибоохорони на озброєнні перебувають такі види зброї:

- револьвер конструкції «Наган»;
- пістолет (ПМ, ТТ, Форт);
- автоматична зброя (АКМ, АК-74, АКСУ).

Також працівниками органів рибоохорони застосовуються спеціальні засоби індивідуального захисту:

- пристрої для відстрілу патронів споряджених гумовою еластичною кулею (ПМР, Ерма, Шмайсер, Форт та ін.);
- пістолет з патронами сльозоточивої та дратівливої дії;
- газовий балон сльозоточивої та дратівливої дії (Терен – 6М, Кобра – 1Н);
- наручники;
- гумовий кийок (ПР – 1).

**Формений одяг із знаками розрізнення.** Працівники бюджетних установ Державного комітету рибного господарства України забезпечуються форменим одягом і знаками розрізнення згідно з нормами забезпечення форменим одягом і знаками розрізнення працівників бюджетних установ.

До комплекту форменого одягу для вищого, старшого і середнього начальницького складу входять:

- пальто чоловіче чорного кольору, двобортне, із знімними утепленою підкладкою та хутряним коміром;
- костюм чоловічий чорного кольору, який складається з двобортного піджака та брюк, носитья із сорочкою білого кольору та краваткою чорного кольору;
- костюм чоловічий, який складається з френча темно-синього кольору та брюк чорного кольору, носитья з сорочкою білого кольору та краваткою чорного кольору;
- светр вовняний трикотажний темно-синього кольору;
- костюм чоловічий літній, який складається з сорочки білого кольору, або світло-коричневого кольору з короткими рукавами та брюк чорного або світло-коричневого кольору.

До комплекту форменого одягу для жіночого персоналу для всіх рангів входять:

- пальто жіноче чорного кольору, двобортне, зі знімними утепленою підкладкою та хутряним коміром;
- костюм жіночий темно-синього кольору, який складається з жакета та спідниці, носитья з блузкою білого кольору;
- костюм жіночий літній, який складається з блузки білого кольору з короткими рукавами та спідниці світло-коричневого кольору.

Для працівників органів рибоохорони встановлені знаки розрізнення (нарукавні або наплічні) у залежності від посадової категорії:

- а) для вищого начальницького складу: 14-й ранг, 13-й ранг, 12-й ранг, 11-й ранг;
- б) для старшого начальницького складу: 10-й ранг, 9-й ранг, 8-й ранг;
- в) для середнього начальницького складу: 7-й ранг, 6-й ранг, 5-й ранг;
- г) для молодшого начальницького складу: 4-й ранг, 3-й ранг, 2-й ранг, 1-й ранг.

Рядовий склад знаків розрізнення не має.

Таблиця 2.

Перелік посад працівників органів рибоохорони, яким встановлено носіння форменого одягу та знаків розрізнення

№ з/п	Найменування посади	Ранг
1	Начальник головного оперативного управління держрибоохорони	12
2	Заступник начальника головного оперативного управління держрибоохорони, Начальник басейнового управління рибоохорони, Начальник обласного управління рибоохорони	11
3	Начальник інспекції рибоохорони, Заступник начальника управління, Начальник відділу оперативної рибоохорони	10
4	Старший державний інспектор – начальник відділу, заступник начальника інспекції	9
5	Старший державний інспектор	8
6	Державний інспектор, районний державний інспектор, дільничий державний інспектор, провідний спеціаліст	7
7	Молодший державний інспектор, спеціаліст, фахівець 1 категорії	6

**Практична робота №3**  
**Порядок проведення рибоохоронних рейдів, інспектування підприємств, установ та організацій**

**Мета:** вивчити основні положення та порядок здійснення рибоохоронних рейдів та перевірок суб'єктів господарської діяльності в галузі рибного господарства

***1. Порядок проведення рибоохоронних рейдів***

Рибоохоронна робота проводиться у відповідності до «Порядку проведення рибоохоронних рейдів і дій інспекторів органів рибоохорони при виявленні порушень правил рибальства» затвердженого наказом Держкомрибгоспу України за №158 від 06.12.98 р.

Дії інспекторів рибоохорони при роботі з плавзасобів

Для здійснення рибоохоронної роботи управління рибоохорони мають на балансі судна та інші плавзасоби. Організація служби на рибоохоронних судах визначається Статутом флоту рибної промисловості України. Особою відповідальною за роботу і збереження судна, як у плаванні, так і на стоянках, є капітан якому доручено судно. У період рибоохоронної роботи команда судна виконує всі вказівки інспектора рибоохорони, через капітана судна. Рішення про зупинення і огляд рибопромислових суден або плавзасобів, що належать громадянам приймає інспектор рибоохорони – старший групи.

Зупинка рибопромислових суден та інших плавзасобів здійснюється:

- у відкритому морі відповідними сигналами Міжнародного Зводу сигналів;
- в інших водоймах, у тому числі внутрішніх, за допомогою мегафона, рупора або просто голосом, наприклад подається команда: «Катеру зупинитися для проведення органами рибоохорони» ;
- сигналами суднової сирени;

- у необхідних випадках – піротехнічними засобами (ракетами червоного кольору), випущеними з борту рибоохоронного судна.

У випадку коли порушник не виконує команди і не реагує на сигнали інспектора рибоохорони про зупинення, інспектор повинен здійснити такі заходи для його затримання:

- дати команду капітану: «Повний хід, вжити заходів по примусовому затриманню судна порушника!»;
- записати бортовий номер (назву) судна-порушника;
- зв'язатись з інспекцією або з плавзасобами і автотранспортом рибоохорони з метою перехоплення і затримання порушника, повідомивши напрямок його руху, бортовий номері і пункт імовірного призначення;
- вести візуальне спостереження за судном-втікачем, при можливості використовувати фото-, відео зйомку;
- підібрати залишені знаряддя лову і рибу.

При висадці на судно інспекторів рибоохорони один інспектор та інші члени рейдової групи залишаються на рибоохоронному судні і ведуть спостереження за діями перевіряючи.

Інспектор рибоохорони прибувши на борт судна, зобов'язаний:

- привітатись і представитись, пред'явити службове посвідчення і пояснити причину зупинки судна;
- організувати огляд судна в присутності капітана;
- встановити особливе спостереження за поведінкою команди, власника судна чи інших осіб, які знаходяться на борту, з метою недопущення можливості викидання за борт заборонених знарядь лову і незаконно добутих в.ж.р.

При огляді судна перевіряються судові документи та документи, що дають право здійснення лову, приміщення, обладнання, знаряддя лову, інші вантажі і все добуте в процесі лову.

У період знаходження на борту судна, що перевіряється інспекторами рибоохорони, їм забороняється вступати в спори і полеміки з членами екіпажу, власниками судна чи іншими особами, які знаходяться на борту судна.

При виявленні речових доказів правопорушення інспектор рибоохорони складає адміністративний протокол про допущені порушення, а також приймає рішення про вилучення незаконно добутої риби, інших в.ж.р. і заборонених знарядь лову.

### ***Дії інспекторів рибоохорони при виявленні порушень правил рибальства***

Виявивши факт правопорушення інспектор рибоохорони повинен привітатись з порушником, відрекомендуватись, назвати свою посаду і прізвище, за проханням порушника – пред'явити службове посвідчення, після чого викласти йому сутність допущеного порушення та запропонувати пред'явити документи, які засвідчують його особу. Якщо порушник на зроблене йому зауваження чи роз'яснення суті скоєного порушення реагує збуджено, необхідно дати можливість йому заспокоїтись.

Інспектор рибоохорони при виконанні службових обов'язків повинен вести себе ввічливо і тактовно, звертатись до посадових осіб і громадян на «Ви», зауваженні вимоги викладати конкретно і впевнено, не допускаючи слів і дій, ображаючих особистість і принижуючих гідність. У розмові з порушником інспектор повинен проявляти спокій, витримку і розсудливість, не вступати в полеміку і суперечки, не відповідати грубістю на грубість.

При викритті правопорушень інспектор рибоохорони повинен звернути увагу на наявність у порушника вогнепальної або холодної зброї і вжити необхідні застережні заходи. Порушнику повинна надатись можливість надання пояснень щодо скоєного порушення. Після цього складається протокол про адміністративне правопорушення. Вилучаються знаряддя лову, плавучі та інші транспортні засоби, незаконно виловлена риба та інші в.ж.р.

У випадку виникнення конфліктної ситуації при викритті групового порушення правил рибальства інспектор повинен правильно оцінити обставини і вжити необхідних запобіжних заходів з ліквідації конфлікту. Перевіряючи документи порушника інспектори повинні керуватись конкретними обставинами, проявляти пильність, інші учасники



рибоохоронного рейду повинні спостерігати за діями порушників з метою запобігання з їх боку протиправних дій. У разі відмови порушника пред'являти документ, який засвідчує його особу, або при відсутності в нього документів інспектор з'ясовує особу порушника або транспортує порушника до інспекції рибоохорони, місцеві органи виконавчої влади, найближчого відділення МВС для встановлення особи.

Вибирання з водойм браконьєрських знарядь лову і незаконного улову здійснюється порушником. У разі відмови порушника вибирати знаряддя лову і улов риби це здійснюється інспектором рибоохорони. За кожне порушення інспектор рибоохорони складає адміністративний протокол. При викритті порушення за відсутності порушника складається акт виявлення та вилучення безхазяйного майна.

### ***Інспектування підприємств, установ, організацій***

Органи рибоохорони та їх посадові особи у відповідності до покладених на них завдань мають право перевіряти підприємства, установи та організації діяльність яких пов'язана з рибним господарством та використанням рибних та інших в.ж.р.

До таких належать:

- користувачі в.ж.р. що здійснюють промисловий, контрольний, науково-дослідний лов;
- спеціальні товарні рибні господарства;
- водозабірні споруди підприємств, що здійснюють забір води з поверхневих джерел живлення;
- товариства рибалок-аматорів та спортсменів;
- орендовані водні об'єкти на яких здійснюється рибогосподарська діяльність;
- торгівельна мережа яка спеціалізована на торгівлі рибою та знаряддями лову.

Також органи рибоохорони можуть отримувати інформацію необхідну для виконання покладених на них завдань у органах виконавчої влади.

Порядок інспектування підприємств, установ та організацій здійснюється у відповідності до Закону України «Про основні

засади державного нагляду (контролю) у сфері господарської діяльності».

Цей Закон визначає правові та організаційні засади, основні

принципи і порядок здійснення державного нагляду (контролю) у сфері господарської діяльності, повноваження органів державного нагляду (контролю), їх посадових осіб і права, обов'язки та відповідальність суб'єктів господарювання під час здійснення державного нагляду (контролю).

Державний нагляд (контроль) здійснюється за місцем провадження господарської діяльності суб'єкта господарювання або його відокремлених підрозділів, або у приміщенні органу державного нагляду (контролю) у випадках, передбачених законом.

Державний нагляд (контроль) може здійснюватися комплексно кількома органами державного нагляду (контролю), якщо їхні повноваження на здійснення чи участь у комплексних заходах передбачені законом. Такі заходи проводяться за спільним рішенням керівників відповідних органів державного нагляду (контролю).

Планові та позапланові заходи здійснюються в робочий час

суб'єкта господарювання, встановлений правилами внутрішнього трудового розпорядку.

Для здійснення планового або позапланового заходу орган державного нагляду (контролю) видає наказ, який має містити найменування суб'єкта господарювання, щодо якого буде здійснюватися захід, та предмет перевірки.

На підставі наказу оформляється посвідчення (направлення)

на проведення заходу, яке підписується керівником або заступником керівника органу державного нагляду (контролю) (із зазначенням прізвища, ім'я та по батькові) і засвідчується печаткою.

Посвідчення (направлення) є чинне лише протягом зазначеного в ньому строку здійснення заходу.

Перед початком здійснення заходу посадові особи органу державного нагляду (контролю) зобов'язані пред'явити керівнику суб'єкта господарювання або уповноваженій ним особі посвідчення (направлення) та службове посвідчення, що засвідчує посадову особу органу державного нагляду (контролю), і надати суб'єкту господарювання копію посвідчення (направлення).

За результатами здійснення планового або позапланового заходу посадова особа органу державного нагляду (контролю), у разі виявлення порушень вимог законодавства, складає акт.

Посадова особа органу державного нагляду (контролю) зазначає в акті стан виконання вимог законодавства суб'єктом господарювання, а в разі невиконання – детальний опис виявленого порушення з посиланням на відповідну вимогу законодавства.

В останній день перевірки два примірники акта підписуються посадовими особами органу державного нагляду (контролю), які здійснювали захід, та суб'єктом господарювання або уповноваженою ним особою, якщо інше не передбачено законом.

Якщо суб'єкт господарювання не погоджується з актом, він підписує акт із зауваженнями.

Зауваження суб'єкта господарювання щодо здійснення державного нагляду (контролю) є невід'ємною частиною акта органу державного нагляду (контролю).

У разі відмови суб'єкта господарювання підписати акт посадова особа органу державного нагляду (контролю) вносить до такого акта відповідний запис.

Один примірник акта вручається суб'єкту господарювання або уповноваженій ним особі, а другий - зберігається в органі державного нагляду (контролю).

На підставі акта, який складено за результатами здійснення планового заходу, в ході якого виявлено порушення вимог законодавства, протягом п'яти робочих днів з дня завершення заходу складається припис, розпорядження або інший

розпорядчий документ про усунення порушень, виявлених під час здійснення заходу.

Припис - обов'язкова для виконання у визначені строки письмова вимога посадової особи органу державного нагляду (контролю) суб'єкту господарювання щодо усунення порушень вимог законодавства. Припис не передбачає застосування санкцій щодо суб'єкта господарювання. Припис видається та підписується посадовою особою органу державного нагляду (контролю), яка здійснювала перевірку.

#### **Практична робота №4**

##### **Порядок фіксації правопорушень в галузі охорони водних живих ресурсів, складання адмінматеріалів**

**Мета:** навчитись складати протоколи про адміністративні правопорушення

##### ***1. Оформлення матеріалів про адміністративні правопорушення***

При вчиненні громадянами правопорушень уповноважені на те посадові особи органів рибоохорони згідно із статтею 255 КУпАП складають протокол про адміністративне правопорушення (далі - протокол).

Протокол про адміністративне правопорушення у разі його оформлення складається у двох екземплярах, один з яких під розписку вручається особі, яка притягається до адміністративної відповідальності.

Усі реквізити протоколу заповнюються розбірливим почерком українською мовою.

Якщо правопорушення вчинене кількома особами, то протокол складається на кожну особу окремо.

Якщо правопорушення пов'язане зі збитками, заподіяними рибному господарству внаслідок незаконного вилову (добування) або знищення водних біоресурсів, або правопорушенням заподіяна матеріальна шкода, то про це зазначається у протоколі.

Усі реквізити протоколу заповнюються розбірливим почерком українською мовою.

Якщо правопорушення вчинене кількома особами, то протокол складається на кожну особу окремо.

Якщо правопорушення пов'язане зі збитками, заподіяними рибному господарству внаслідок незаконного вилову (добування) або знищення водних біоресурсів, або правопорушенням заподіяна матеріальна шкода, то про це зазначається у протоколі.

Протокол складається на місці виявлення правопорушення. У разі неможливості скласти його на місці виявлення правопорушення, якщо складання протоколу є обов'язковим, інспектори рибоохорони можуть доставляти порушника (ів) до органів місцевого самоврядування та/або органів внутрішніх справ.

При складанні протоколу слід чітко викладати всі відомості, передбачені формою протоколу, звертаючи особливу увагу на точність і повноту викладення складу порушення, які саме речі, предмети і документи вилучені за фактом викритого порушення, їх індивідуальні ознаки, кількість, номери тощо.

Вилучені речі й документи зберігаються до розгляду справи про адміністративні правопорушення у місцях, визначених посадовими особами органів рибоохорони, яким надано право розгляду таких справ або прийняття рішення щодо направлення їх на розгляд до суду.

Протокол підписується особою, яка його склала, порушником і свідками, якщо вони є.

У разі відмови порушника підписати протокол у ньому робиться запис про це, який засвідчується підписом особи, яка склала протокол, та іншими особами, які брали участь у виявленні правопорушення.

Порушник має право додати до протоколу пояснення і зауваження щодо змісту протоколу, а також викласти мотиви відмови від підпису.

Особа, яка склала протокол, повідомляє порушнику про місце і час розгляду справи щодо адміністративного правопорушення, роз'яснює його права та обов'язки, передбачені статтею 268 КУпАП, про що робиться відмітка у протоколі.

Протокол про порушення передається посадовій особі органів рибоохорони, якій надано право розгляду справ про адміністративні правопорушення.

## ***2. Розгляд справ про адміністративні правопорушення***

Справи про адміністративні правопорушення розглядаються посадовими особами органів рибоохорони згідно із статтею 240 КУпАП.

Особа, яка розглядає справу про адміністративне правопорушення, перевіряє правильність оформлення матеріалів про адміністративне правопорушення у відповідності до статті 278 КУпАП.

Розглянувши справу про адміністративне правопорушення, посадова особа органів рибоохорони виносить постанову щодо справи про адміністративне правопорушення (додаток 2).

Винесення постанов по справам про адміністративні правопорушення (далі - постанова), їх виконання, оскарження і опротестування здійснюються відповідно до КУпАП.

Одночасно з накладенням адміністративного стягнення посадова особа, яка розглядає справу про адміністративне правопорушення, вирішує питання про відшкодування заподіяних збитків, а також щодо вилучених речей і документів. Про прийняте рішення зазначається в постанові.

З урахуванням вчиненого адміністративного правопорушення або особи правопорушника до нього можуть застосовуватись додаткові заходи громадського впливу шляхом направлення повідомлення про правопорушення за місцем роботи або навчання.

При накладенні адміністративного стягнення посадові особи органів рибоохорони зобов'язані враховувати характер правопорушення, особу порушника, ступінь його вини, майновий стан, пом'якшувальні або обтяжувальні обставини.

## **Практична робота №5**

### **Методика розрахунку збитків завданих рибному господарству внаслідок порушення природоохоронного законодавства**

**Мета:** навчитись здійснювати розрахунок збитків завданих рибному господарству внаслідок незаконного добування водних біоресурсів.

#### **Загальні положення**

Розрахунок здійснюється відповідно до Методики розрахунку збитків, заподіяних рибному господарству внаслідок порушень правил рибальства та охорони водних живих ресурсів.

Методика призначена для розрахунку збитків, заподіяних рибному господарству України юридичними та фізичними особами (підприємцями), у тому числі іноземними, унаслідок незаконного (з порушенням правил рибальства і охорони водних живих ресурсів) добування або знищення запасів водних живих ресурсів у територіальних та внутрішніх водах, на континентальному шельфі та у виключній (морській) економічній зоні України.

Збитки відшкодовуються у разі: загибелі риби (на всіх стадіях розвитку), інших водних живих ресурсів, а також їх незаконного вилучення з водних об'єктів; зменшення запасів риби, інших водних живих ресурсів при погіршенні умов їх існування і відтворення.

Визначення заподіяних збитків підраховується послідовно.

Спочатку підраховується розмір прямих збитків у вартісному виразі, а потім збитки від утрати потомства.

Сума величин безпосередніх збитків та від утрати потомства приймається за загальний збиток, завданий рибному господарству внаслідок загибелі або незаконного вилучення водних живих ресурсів з водних об'єктів (далі - водойми).

### *Підрахунок заподіяних збитків*

Збитки, заподіяні рибному господарству внаслідок загибелі чи незаконного вилучення риби, інших водних живих ресурсів (на всіх стадіях розвитку), підраховуються:

Прямі збитки:

Для риб, водних безхребетних і водних живих ресурсів “сидячих” видів (крім водних рослин) за формулою

$$N_1 = Z \cdot \left( n \cdot p + \frac{n_1 \cdot p \cdot k_1}{100} + \frac{n_2 \cdot p \cdot k_2}{100} \right) \quad (1)$$

де  $N_1$  - розмір збитків, заподіяних загибеллю особин або їх незаконним вилученням з водного середовища (грн.);  $Z$  - вартість продукції, виготовленої з 1 кг сировини, за діючими роздрібними ринковими цінами регіону на момент проведення розрахунку збитків (грн.);  $n$  - кількість загиблих або незаконно добутих з водойми статевозрілих особин (шт.);  $p$  - середня маса статевозрілої особини (кг);  $n_1$  - кількість загиблих личинок (шт.);  $n_2$  - кількість загиблої ікри (шт.);  $k$  - коефіцієнт промислового повернення від личинок (у 1 відсотках);  $k$  - коефіцієнт промислового повернення від ікри (у 2 відсотках).

Збитки від втрати потомства:

Для риб, водних безхребетних і водних живих ресурсів “сидячих” видів за формулою

$$N_2 = \frac{n \cdot Q \cdot p \cdot r \cdot c}{10000} \cdot Z \quad (2)$$

де  $N_2$  - розмір збитків, заподіяних втратою потомства (грн.);  $n$  - кількість загиблих або незаконно добутих статевозрілих особин (шт.);  $Q$  - середня плодючість ікринок, личинок (шт.);  $k$  - коефіцієнт промислового повернення від ікри (личинок) (у відсотках);  $p$  - середня маса статевозрілої особини (кг);  $r$  - відносна частина (або доля) самок у стаді (у відсотках);  $c$  - кратність нересту (раз);  $Z$  - вартість продукції, виготовленої з 1 кг сировини, за діючими роздрібними ринковими цінами регіону на момент проведення розрахунку збитків (грн.).



*Приклад розрахунку:*

Рибалками виловлено в забороненій зоні водойми 20 екземплярів ляща та 10 екземплярів судака.

Визначаємо прямі збитки для кожного виду риб за формулою

$$N = Z \times n \times p/1.$$

$$\text{Лящ} - 5 \times 20 \times 1,0 = 100 \text{ гривень};$$

$$\text{Судак} - 14 \times 10 \times 1,9 = 266 \text{ гривень}.$$

Прямі збитки, заподіяні незаконним виловом риби, становлять:

$$100 + 266 = 366 \text{ гривень}.$$

Розраховуємо збитки від втрати потомства за формулою

$$N = n \times Q \times k \times p \times r \times c / 10000 \times Z$$

$$\text{Лящ} - 20 \times 150\,000 \times 0,001 \times 1,0 \times 50 \times 4 \times 5 / 10000 = 300 \text{ грн};$$

$$\text{Судак} - 10 \times 300\,000 \times 0,001 \times 1,9 \times 50 \times 4 \times 14 / 10000 = 1596 \text{ грн}.$$

$$\text{Збитки від втрати потомства} = 300 + 1\,596 = 1\,896 \text{ гривень}.$$

$$\text{Загальні збитки становлять: } 366 + 1\,896 = 2\,262 \text{ гривень}.$$

**Завдання:**

За час проведення іхтіологічних спостережень Держрибоохороною у Рівненській області на ВП «Рівненська АЕС» з 02.06.2011 року по 30.06.2011 року було відібрано 48 проб, які відбиралися з інтервалом через кожні 4 години дві доби на тиждень. Підрахунок водних живих ресурсів, які потрапили на двох очисних решітках водозабору проводився шляхом візуального огляду решіток за один їх повний оберт.

Всього за вищезгаданий період було виявлено наступну кількість загиблої риби: плітка – 4352 екз.; верховодка – 44773 екз. Розрахуйте збитки завдані рибному господарству.

Вихідні дані:

**Таблиця 1**

**Перелік середніх біологічних показників основних видів риби,  
інших водних живих ресурсів**

Види риби	Середня маса статевозрілої особини, (кг)	Плодючість, (тис. екз.)	Кратність нересту, (раз)	Відносна частка самок, (%)	Коефіцієнт промислового повернення від ікри, (%)
	p	Q	c	r	k
плітка	0,290	50	8	65	0,006
верховодка	0,008	1,5	2	50	0,2

Ціна за свіжу рибну продукцію (Z) яка реалізовується в торговельній мережі (за 1 кг):

- плітка – 12 грн. 00 коп.;
- верховодка – 5 грн. 00 коп.

### **Практична робота № 6** **Механізм надання водойм у користування**

**Мета:** вивчити механізм надання водойм в користування на умовах оренди для ведення рибного господарства та для організації любительського рибальства у Рівненській області

#### **1. Передача водойм в користування для потреб рибного господарства**

Передача водойм в користування для потреб рибного господарства на території Рівненської області здійснюється у відповідності до Земельного Кодексу України, Водного Кодексу України та Рішення Рівненської обласної Ради за № 296 від 04.10.2001 р. «Про затвердження типового договору та Порядку надання водних об'єктів в оренду».

Основним документом який дає право на експлуатацію водного об'єкту є Договір оренди водного об'єкту. Даний договір містить:

1. *Дані щодо орендаря та орендодавця:* орендодавцем водного об'єкту виступає районна державна адміністрація, орендарем – суб'єкт господарювання (фізична або юридична особа), вказують юридичну адресу орендаря.
2. *Предмет договору:* в цьому розділі вказується назва водного об'єкту який передається в користування, його місцезнаходження та потреби для яких водойма буде використовуватись. Надається коротка характеристика водойми: загальна площа, вид користування (постійне користування, оренда), термін на який передано користувачу, площа водного дзеркала, середня глибина, об'єм води, тип живлення, наявність та стан гідротехнічних споруд, наявність винесених в натуру водоохоронних та прибережних захисних смуг, наявність джерел забруднення, приналежність водойми до природно-заповідного фонду, наявність режиму рибогосподарської експлуатації, проведення рибницьких робіт, наявність туводних видів риб, використання водойми в порядку загального використання.
3. *Орендна плата:* вказується рахунок на який слід вносити орендну плату, порядок сплати орендної плати та її сума. Також прописують інші положення стосовно орендної плати.
4. *Права та обов'язки орендаря:* прописують основні права та обов'язки орендаря водного об'єкту у відповідності до чинного законодавства.
5. *Права та обов'язки орендодавця:* прописують основні права та обов'язки орендодавця водного об'єкту у відповідності до чинного законодавства.
6. *Порядок передачі та повернення об'єкта оренди:* визначено порядок передачі водойми в користування та повернення водного об'єкту
7. *Відповідальність сторін та вирішення спорів:* описано відповідальність орендаря та орендодавця, в тому числі відшкодування матеріальної шкоди внаслідок невиконання зобов'язань передбачених договором. Також виписано порядок нарахування пені внаслідок заборгованості щодо сплати орендної плати.
8. *Термін дії договору*

9. *Заключні положення:* визначено порядок внесення змін до договору, порядок реєстрації договору та інші положення.

10. *Юридичні адреси сторін:* вказуються юридичні адреси орендаря та орендодавця, договір скріплюється підписами та печатками.

## **2. Передача водойм для організації любительського рибальства**

Передача водойм для організації любительського рибальства здійснюється у відповідності до Порядку здійснення любительського та спортивного рибальства. Для організації любительського рибальства водойми визначаються органами рибоохорони на підставі науково-біологічних обґрунтувань. Основним документом який надає право на використання певного водного об'єкту для потреб організованого любительського та спортивного рибальства. Такі договори укладаються між територіальними органами рибоохорони та виключно громадськими товариствами, що об'єднують громадян – любителів рибної ловлі.

Даний договір містить: назву водойми, місце укладання договору, дату укладення договору, повну назву територіального органу рибоохорони та об'єднання рибалок-любителів, обов'язки користувача та органів рибоохорони також вказуються юридичні адреси сторін. В додаток до договору розробляється спрощений Паспорт водного об'єкту де вказано загальні відомості про водойму та карта-схема місцезнаходження.

### **Практична робота № 7**

#### **Порядок спеціального використання водних живих ресурсів. Інспектування промислового та науково-дослідного лову**

**Мета:** ознайомитись з дозвільними документами які дають право спеціального використання риб та інших водних живих ресурсів, навчитись здійснювати інспектування промислового та науково-дослідного лову в.ж.р.

## *1. Загальні положення*

Регламентация здійснення спеціального використання риби та інших в.ж.р. здійснюється у відповідності до «Інструкції про порядок спеціального використання риби та інших водних живих ресурсів», що затверджена спільним наказом Мінагрополітики та Мінприроди України за № 623/404 від 11.11.2005 р.

Ця інструкція визначає порядок спеціального використання риби та інших водних живих ресурсів загальнодержавного значення (крім видів, які занесені до Червоної книги України) підприємствами, установами, організаціями незалежно від форм власності, громадянами України, іноземцями й особами без громадянства (далі - користувачі) у рибогосподарських водних об'єктах, у тому числі внутрішніх морських водах і територіальному морі, виключній (морській) економічній зоні та на континентальному шельфі України.

При проведенні промислового лову дозволяється вилучення риби та інших водних живих ресурсів з дотриманням ліцензійних умов, правил, режимів рибальства, що діють на рибогосподарському водному об'єкті, де здійснюється промисел, Інструкції.

У рибалки, відповідального за лов у виробничому підрозділі користувача повинні бути такі документи:

- талон, який реєструється органом рибоохорони;
- промисловий журнал;
- бирковані знаряддя лову.

У рибалок, які здійснюють лов у складі зазначеного підрозділу - посвідчення рибалки, яке видає користувач, за винятком екіпажів риболовних суден, піднаглядних кваліфікаційному товариству.

При проведенні дослідного лову дозволяється вилучення риби та інших водних живих ресурсів з дотриманням вимог програми дослідних робіт, Інструкції, за наявності у відповідального за проведення дослідного лову:

- дозволу;
- талона;

- промислового журналу.

В рибалки, який здійснює лов у складі виробничого підрозділу користувача, у тому числі й за договорами про спільне проведення дослідних робіт - посвідчення рибалки, яке видається користувачем або співвиконавцем, за винятком екіпажів риболовних суден, піднаглядних класифікаційному товариству.

Проведення промислового або дослідного лову без відповідального за його проведення (який визначається наказом користувача) забороняється.

Улов риби та інших водних живих ресурсів оприбутковується на рибоприймальному судні або здається на рибоприймальний пункт чи рибопереробне судно та оформляється квитанцією. Особа, яка приймає улов, зобов'язана зареєструвати квитанцію в журналі обліку прийнятої риби та інших

водних живих ресурсів та видати перший примірник квитанції рибалці, який здав улов, копію квитанції особі, відповідальній за проведення дослідного лову.

Користувачі зобов'язані подавати звіт про обсяги вилучення риби та інших водних живих ресурсів до органу, який зареєстрував талони, у встановлені строки, щомісяця до 5-го числа місяця, наступного за звітним, - органу рибоохорони, який зареєстрував відповідний талон або видав дозвіл для здійснення лову в межах виділеної квоти або без квотування, щоденно оперативну інформацію - органу рибоохорони, який зареєстрував талон та видав відповідний дозвіл, або до штабу путини за його наявності при здійсненні промислу риби та інших водних живих ресурсів у межах загального ліміту або в межах частини загального ліміту.

## ***2. Порядок інспектування промислового та науково-дослідного лову***

Під час здійснення промислового, науково-дослідного лову в.ж.р. працівники територіальних органів рибоохорони мають право здійснювати перевірку здійснення даних робіт. Наслідком здійснення перевірки промислового лову, науково-

дослідного лову в.ж.р. є Акт перевірки промислового лову або Акт прегірким науково-дослідного лову.

Дані акти перевірки включають загальну частину в якій вказують, дату проведення перевірки, місцезнаходження об'єкту перевірки, найменування користувача в.ж.р., посади та прізвища, ініціали посадових осіб відповідальних за здійснення даних робіт, назва водного об'єкту де здійснюється той чи інших вид лову в.ж.р. та інші дані. Друга частина акту є описовою, в якій вказують встановлені факти внаслідок здійсненої перевірки. Завершальною частиною акту перевірки є результати перевірки, де вказують всі основні висновки щодо перевірки та визначають доцільність здійснення певних заходів щодо усунення порушень які виникають внаслідок здійснення даних робіт. Акт перевірки підписують представники контролюючої організації та представники користувача. Акт складається у двох примірниках.

### **3. Завдання:**

1. Скласти акт перевірки промислового лову в.ж.р.: у риболовецькій бригаді №3 (відповідальний за лов ст. рибалка Німчук М.С.) користувача ТзОВ «Боремельський рибгосп» (директор Ніжник М.А.). Риболовецьк бригада №3 здійснює лов у промисловій зоні Хрінницького водосховища у відповідності до Талону № 0046 від 15.02.2008 р., що виданий Держрибоохороною у Рівненській обл.

Внаслідок здійснених промислових операцій (підйом 12 поріжних сіток з  $a=45$  мм,  $l = 35$  м,  $h=1,5$  м) рибалками було вилучено 75 кг риби, з них за видами: щука – 40 кг; лящ – 25 кг; лин – 10 кг. (для визначення прилову молоді було відібрано 7 кг в.ж.р., прилову молоді не виявлено). Інших порушень при здійснення промлову виявлено не було.

2. Скласти акт перевірки науково-дослідного лову в.ж.р.: у користувача Шацький НПП (керівник Найда Н.С.). Науково-дослідна група (відповідальна особа - іхтіолог Цвіркун П.С.) здійснює науковий лов у оз. Світязь у відповідності до Дозволу виданого Держуправлінням ОНПС у Волинській обл. № 0452 від 05.01.2008 р. та Талону №0027 від 10.02.2008 р. виданого Волиньдержрибоохороною.

Внаслідок здійсненого науково-дослідного лову було вилучено 23 кг/94 екз. в.ж.р., за видами: щука – 5 кг/8 екз, плітка – 18 кг/86 екз. Вся риба була проаналізована та здана на рибоприймальний пункт у відповідності до квитанції №259. Порушень при здійсненні дослідного лову виявлено не було.

**АКТ**  
**перевірки проведення промислового лову**

«15» листопада 2008 р.      с. Боремель Демидівський р-н

Нами (мною) іхтіологом І к. Держрибоохорони у Рівненській обл. Мосніцьким В.О., ст. державним інспектором Держрибоохорони у Рівненській обл. Демчиком В.В.

в присутності ст. рибалки ТзОВ «Боремельський рибгосп» - Німчука М.С.

перевірено промисловий лов водних живих ресурсів

що здійснюється користувачем водних живих ресурсів - ТзОВ «Боремельський рибгосп»

**ПЕРЕВІРКОЮ ВСТАНОВЛЕНО:**

Талон на лов виданий управлінням Держрибоохорони у Рівненській області за № 0046 від «15» лютого 2008 р.

Наявність інших документів на лов посвідчення рибалки № 32 видане ТзОВ «Боремельський рибгосп» від 01.01.2008 р.

Лов проводиться в межах промислової зони Хрінницького водосховища, а саме в районі с. Боремель Демидівського району Рівненської обл.



Знаряддя лову відповідають зазначеним у Талоні, на лову застосовуються промислові сітки з  $a = 45$  мм в кількості 12 шт.

Бирки є в наявності, пломбування в місцях кріплення бирок цілісне, номери бирок відповідають знаряддям лову зазначеним у Талоні

Промисловий журнал прошнурований, скріплений печатками, сторінки пронумеровані, записи в журналі відповідають фактичному улову в.ж.р.

Проведено підйом 12 поріжних промислових сіток

Фактично виловлено сімдесят п'ять кг - \_\_\_\_\_ шт.

Види водних живих ресурсів	Усього		У пробі		З них молоді	
	шт.	кг.	шт.	кг.	шт.	кг.
<i>Щука</i>		40	4	3	0	0
<i>Лящ</i>		25	6	2	0	0
<i>Лин</i>		10	7	2	0	0
В.т.ч. не зазначені у талоні		-	-	-	-	-
Всього		75	17	7	0	0

Прилов молоді в улові до загальної кількості виловлених водних живих ресурсів 0%.

Згідно з ст. 8.14 Правил промислового рибальства, лов слід визнати законним згідно з цим прийнято рішення продовжити промисел

**АКТ ПІДПИСАЛИ:**

Мосніцький В.О.

Демчик В.В.

Німчук М.С.

Підпис особи, що відповідає за лов: Німчук М.С.

\_\_\_\_\_

З актом ознайомлений:

директор ТЗОВ «Боремельський рибгосп» Ніжник М.А.

\_\_\_\_\_

**А К Т**

**перевірки проведення науково-дослідного, контрольного  
лову**

«15» лютого 200 8 р.

с. Світязь Шацького р-ну

Нами (мною) іхтіологом 1 к. Волиньдержрибоохорони Бігуном В.М., ст. державним інспектором Волиньдержрибоохорони Озімком Р.А.

\_\_\_\_\_

в присутності іхтіолога Шацького НПП – Цвіркун П.С.

\_\_\_\_\_

складений даний акт перевірки науково-дослідного, контрольного лову за дозволом Держуправління ОНПС у Волинській області за №0452 від 05.01.2008 р.

\_\_\_\_\_

виданому Шацькому Національному природному парку

---

на проведення науково-дослідного, контрольного лову на оз. Світязь та оз. Пулемецьке

такими знаряддями лову сітками одностінними та поріжними з  $a = 21-90$  мм в кількості 12 шт.

---

силами наукових працівників Шацького НПП, відповідальна особа іхтіолог ШНПП – Цвіркун П.С.

---

Виділена квота без встановлених обмежень, відповідно до Програми дослідних робіт

---

Відповідальний за проведення робіт іхтіолог ШНПП Цвіркун П.С.

Дозвільні документи зареєстровано Талон № 0027 від 10.02.2008 р. в Волиньдержрибоохороні

---

ПЕРЕВІРКОЮ ВСТАНОВЛЕНО:

Дозвільні документи на лову є в наявності

Відповідальний за проведення робіт присутній

Графіки робіт дотримуються

На лову знаходяться знаряддя лову сітки одностінні та поріжні з  $a = 21-90$  мм в кількості 12 шт.

---

По розміру вічка і кількості відповідають умовам дозволу

---

Біологічний журнал (акти контрольних ловів) оформляються згідно вимог

---

Журнал виловлення водних живих ресурсів оформляються згідно вимог

---

Проведено контрольних ловів 38 - з 20.01.2008 року

---

Виловлено водних живих ресурсів (кг/шт.) 23 кг / 94 екз.  
в т.ч. за видами: щука – 5 кг/8 шт., плітка – 18 кг/86 шт.

---

Проаналізовано водних живих ресурсів (кг/шт.) 23 кг / 94 екз.  
в т.ч. за видами: щука – 5 кг/8 шт., плітка – 18 кг/86 шт.

---

Здано на рибоприймальний пункт (кг) 23 кг.  
в т.ч. за видами: щука – 5 кг, плітка – 18 кг.

---

Списано водних живих ресурсів (кг/шт.) 0 кг/0 шт.  
в т.ч. за видами: \_\_\_\_\_

---

Додаткова інформація \_\_\_\_\_

---

#### РЕЗУЛЬТАТИ ПЕРЕВІРКИ:

Лов визнати законним

Лов продовжити

Складено протокол ні

Вилучено знарядь лову - \_\_\_\_\_

Конфісковано водних живих ресурсів (кг/шт.) - \_\_\_\_\_

Видано припис - ні

АКТ ПІДПИСАЛИ:

Бігун В.М.

\_\_\_\_\_

Озімок Р.А.

\_\_\_\_\_

Цвіркун П.С.

\_\_\_\_\_

**Практична робота №8**  
**Порядок роботи СТРГ. Облік виловлених водних живих ресурсів, звітність. Інспектування СТРГ.**

**Мета:** ознайомитись з дозвільними документами які дають право спеціального використання риб та інших водних живих ресурсів в режимі СТРГ, навчитись здійснювати інспектування СТРГ

*Режим рибогосподарської експлуатації водного об'єкта* - установлена на відповідний термін сукупність вимог, умов та заходів щодо обсягів робіт з відтворення ВЖР за їх віковими та видовими характеристиками, строків лову, типів і кількості знарядь та засобів лову, обсягів вилучення, регламентації

любительського і спортивного рибальства, ощадливого використання туводних видів, виконання якого забезпечує раціональне використання ВЖР рибогосподарського водного об'єкта або його ділянки;

Для здійснення штучного розведення, вирощування ВЖР та їх використання користувач подає до спеціально уповноваженого центрального органу виконавчої влади з питань рибного господарства України:

- Заяву, погоджену з територіальним органом рибоохорони, у зоні контролю якого перебуває рибогосподарський водний об'єкт (його ділянка).

- Режим, погоджений з територіальним органом рибоохорони та територіальним органом Міністерства охорони навколишнього природного середовища України, у зоні діяльності яких є рибогосподарський водний об'єкт, який розробляється на підставі науково-біологічного обґрунтування.

Науково-біологічне обґрунтування (далі - НБО) щодо рибогосподарського водного об'єкта (його ділянки), на якому створюється СТРГ, повинне містити таку інформацію:

- загальна характеристика;
- гідрологічний та гідрохімічний режими;
- видовий, віковий, розмірно-ваговий склад ВЖР;
- обсяги запасів, визначені за даними проведених досліджень;
- рибопродуктивність за видами ВЖР;
- строки заборони лову (добування) ВЖР;
- видовий склад водних рослин, зоопланктону, фітопланктону, бентосу, їх біомаса, ефективність використання кормової бази;
- розрахунки обсягів вселення цінних видів ВЖР та проведення рибоводно-меліоративних робіт;
- розрахунки обсягів (лімітів) вилову туводних ВЖР та планові показники з вилову видів - вселенців;
- наявність чи відсутність видів рослин і тварин, занесених до Червоної книги України, та ендемічних видів;

- заходи з недопущення погіршення екологічного стану, а також запобіжні заходи з недопущення зменшення чисельності або знищення цінних та рідкісних видів туводних ВЖР;

- регламентація ведення любительського та спортивного рибальства, яка повинна включати виділення ділянок для любительського та спортивного рибальства на умовах загального та спеціального використання ВЖР та не суперечити чинним нормативно-правовим актам у галузі регулювання любительського та спортивного рибальства;

- для мідійно-устричних господарств - характеристика технології та технічних засобів для вирощування (носії, спеціалізація, установка).

- Карту-схему розташування СТРГ.

Документи (засвідчені у встановленому законодавством порядку копії):

- свідоцтво про державну реєстрацію суб'єкта підприємницької діяльності (для фізичної особи);

- статут, свідоцтво про державну реєстрацію суб'єкта підприємницької діяльності (для юридичної особи);

- при розробці Режиму на водні об'єкти об'ємом більше 1 млн куб.м (водосховища) - ліцензію на право господарської діяльності, пов'язаної з промисловим виловом риби на промислових ділянках рибогосподарських водойм, крім внутрішніх водойм (ставків) господарств.

При розробці Режиму на водні об'єкти, де вже здійснювалась рибогосподарська діяльність, відносини між користувачами, які традиційно (3 і більше років) здійснюють спеціальне використання ВЖР, та суб'єктом господарювання, що подає Режим на затвердження, урегулюються шляхом згоди всіх користувачів щодо участі в створеному СТРГ або затвердженням спеціально уповноваженим центральним органом виконавчої влади з питань рибного господарства України Режимів на окремі ділянки водного об'єкта.

Науково-біологічне обґрунтування та проект Режиму на замовлення користувача розробляються рибогосподарською науково-дослідною установою, організацією відповідно до погодженої із спеціально уповноваженим центральним органом

виконавчої влади з питань рибного господарства України програми дослідних робіт. Програма дослідних робіт повинна містити методику, за якою проводитимуть дослідження.

Режим погоджується територіальним органом рибоохорони, у зоні якого здійснюватимуть діяльність, та територіальним органом Міністерства охорони навколишнього природного середовища України протягом місяця з дня його отримання. Якщо Режим не погоджується, то в місячний термін він надсилається користувачу з мотивованим повідомленням та відправляється на доопрацювання.

Спеціально уповноваженим центральним органом виконавчої влади з питань рибного господарства України протягом місяця після отримання розглядаються надіслані користувачем документи і приймається відповідне рішення щодо затвердження Режиму.

У разі відмови в затвердженні Режиму спеціально уповноважений центральний орган виконавчої влади з питань рибного господарства України в триденний термін надсилає користувачу мотивоване рішення та відправляє Режим на доопрацювання.

Для мідійно-устричних господарств протягом року після затвердження режиму користувач зобов'язаний виконати передбачені режимом роботи з установа колекторів та їх технічного оснащення. Після закінчення річного терміну територіальним органом рибоохорони та користувачем складається акт готовності до експлуатації СТРГ, копія якого надсилається до спеціально уповноваженого центрального органу виконавчої влади з питань рибного господарства України.

### **Практична робота №9**

#### **Іхтіологічні спостереження на водозаборах. Інспектування водозабірних пристроїв.**

Мета: вивчити порядок роботи контрольно-спостережних пунктів на водозаборах та здійснювати перевірки водозабірних споруд



## ***Методи обліку риб, що попадають у різноміснні водозабірні споруди***

Метод обліку риб, що попадають у водозабірні споруди, містить у собі: спосіб вилову риб, тобто конструкцію і місце установки контрольних пасток або інших облікових пристроїв та порядок проведення спостережень на даному об'єкті – тривалість і періодичність.

За особливостях застосовуваних методів обліку риб виділяються шість класів водозабірних споруд:

1 клас - водозабори теплових електростанцій і інші водозабірні споруди, що мають обертові водоочисні сітки;

2 клас - насосні станції з подачею води у відкриті водоприймачі;

3 клас - насосні станції з подачею води в закриті водоприймачі при наявності водовідвідних каналів;

4 клас - насосні станції з подачею води в закриті водоприймачі, що підвідних каналів не мають;

5 клас - самопливні канали з витратою води менше 10 м<sup>3</sup>/сек;

6 клас - самопливні канали з витратою води більше 10 м<sup>3</sup>/сек.

***На водозабірних спорудах 1 класу*** основним методом обліку повинний бути облік риб, знятих з обертових сіток. За одне спостереження (пробу) приймається кількість риб, знятих із сіток, що оберталися, за один повний їхній оборот. Спостереження (облік риби) на обертових сітках проводяться щодня, цілодобово, з інтервалами в 2-4 години. Допускається проведення цілодобових спостережень два-три рази на тиждень, через рівні проміжки часу (1-2 доби).

Додатково до основного методу обліку проводиться:

а) контроль за концентрацією риби в сіткових камерах;

б) періодичний вилов ранньої молоді риб перед будинком насосної станції (перед водозабірними вікнами).

Вилов риб у сіткових камерах проводиться за допомогою підсака із кроком вічка сіткового полотна 6 мм та діаметру обруча підсака – 50 см. Вилов риб у сіткових камерах проводиться один-два рази на добу під час цілодобових

спостережень. Ступінь концентрації риби в сітковій камері визначається кількістю риби, впійманої за 10 ловів підсакою.

Виллов ранньої молоді риби і личинок проводиться сіткою. Виллов ранньої молоді риби і личинок перед водозабірними вікнами проводиться довільно для контролю наявності молоді риби і личинок, що не можуть бути затримані і враховані на обертових сітках. У випадку наявності такої молоді, виллов її проводиться систематично, одночасно з урахуванням риби, знятої з обертових сіток.

Спостереження проводяться погодинно або сезонно.

**На водозабірних спорудах 2 класу** основним методом обліку повинний бути підрахунок риби пастками, встановленими у відкритих водоприймачах, безпосередньо за насосною станцією. Пастки у водоприймачах перевіряються щодня, цілодобово, через кожні 2-4 години. Якщо пастки швидко засмічуються (що знижує уловистість, а при встановленні на швидкій течії може призвести до розриву сіткового полотна) то встановлюються вони кожні 2-4 години на 10 -15 хвилин. Допускається проведення цілодобових спостережень 2- 3 рази в тиждень, через рівні проміжки часу (1-2 доби).

Для обліку цьоголітків та старших вікових груп риби застосовується пастка з вічком сіткового полотна 6 мм, виготовленої у вигляді підсака довжиною 4 метри, прикріпленого до рами розміром 1x1 м. У пастку, для підвищення її уловистості, для старших вікових груп риби, може вшиватися горловина.

Для обліку ранньої молоді і личинок риби застосовується іхтіопланктонна сітка.

Спостереження проводяться цілодобово або сезонно.

**ПРИМІТКА** : Допускається відступ від пропонованих розмірів і конструкції пасток.

**На водозабірних спорудах 3 класу** облік молоді проводиться так само, як і на водозабірних спорудженнях 2 класу, але пастки встановлюються у водопідвідних каналах, безпосередньо перед насосною станцією.

**На водозабірних спорудах 4 класу** метод обліку визначається окремо в кожному конкретному випадку, в залежності від особливостей конструкції водозабору.

**На водозабірних спорудах 5 класу** облік проводиться так само, як і на водозабірних спорудах 2 класу, контрольні пастки встановлюються в центральній частині магістрального каналу, безпосередньо за оголовком. При глибині водотоків понад 2 м, контрольні проби необхідно брати в двох точках – біля поверхні та при дні.

**На водозабірних спорудах 6 класу** облік проводиться тими ж контрольними пастками, та у тім же порядку, як і на водозабірних спорудах 5 класу, але облік проводиться не тільки в центральній частині каналу, але й біля берегів.

Дані обліку риб заносяться в спеціальний журнал, що відображає видовий і розмірний склад риб у пробах. Для встановлення розмірного складу проби необхідно не рідше 1 рази в добу вимірювати не менш 100 осіб кожного виду цінних промислових риб. Великі, що рідко зустрічаються екземпляри риб в пробу на розмірний аналіз не включаються. При улові за 1 добу, що не перевищує 100 екземплярів даного виду, виміряється весь улов.

#### **4. Методика розрахунку загальної кількості риби, яка попадає у водозабірну споруду.**

Розрахунок кількості цінних промислових риб, що попадають у водозабір, проводиться щомісяця на підставі даних про фактично облікованих риб кожного виду.

При розрахунку дані фактичного обліку кожного виду риб групуються по вагових, розмірних або вікових категоріях (ікра, личинки, мальки, різновікова риба).

Загальна кількість риб ( $N_n$ ) що потрапила у водозабір за розрахунковий період  $T$ , визначається окремо для кожної категорії, що характеризується визначеним коефіцієнтом промислового повернення, по наступній формулі:

$$N_n = \frac{M \times T \times W}{n \times t \times S}$$

(1)

де  $M$  – кількість молоді риб, облікованої за розрахунковий період  $T$ ;  $T$  – загальна тривалість розрахункового періоду в хвиликах або годинах (декада, місяць, квартал, рік);  $W$  – площа живого перетину водотоку в створі спостережень у  $m^2$  або загальна витрата водотоку, або загальна кількість працюючих обертових сіток, якщо спостереження проводяться не на кожній сітці, а вибірково;  $n$  – кількість взятих проб (перевірок пасток);  $t$  – тривалість взяття однієї проби (тривалість установки пастки або тривалість інтервалу між очищенням сіток) у хвиликах і годинах;

$S$  – площа входу в пастку в  $m^2$  або підконтрольна витрата водотоку, або кількість підконтрольних обертових сіток.

*ПРИМІТКА:* Площа живого перетину водотоку ( $W$ ) розраховується по формулах: для трубопроводів:

$$W = \frac{\pi D^2}{4} \quad (2)$$

де  $D$  – діаметр труби;  $\pi$  – константа = 3.14;

для водотоків прямокутного перетину:

$$W = L \times H$$

(3)

де  $L$  – ширина водостоку;  $H$  – глибина його;

для водотоків трапецієподібного перетину:

$$W = \frac{L + l}{2} \times H$$

(4) де  $L$  і  $l$  – ширина водотоку на дні і на поверхні;  $H$  – глибина водотоку.

У випадках складної форми перетину водотоку, для визначення площі живого перетину необхідно виконати зйомку гідрологічного розрізу.

### ***5. Порядок приймання рибозахисних пристроїв в експлуатацію і перевірки їхнього стану під час експлуатації.***

Рибозахисні споруди перебувають у віданні організацій, що експлуатують водозабірні споруди. Органам рибоохорони

надається право контролю і спостереження за роботою рибозахисних пристроїв.

Приймання в експлуатацію рибозахисних пристроїв проводяться одночасно з прийманням в експлуатацію водозабірних споруд відповідно до вимог відомчих будівельних норм „Рибозахисні та рибопропускні споруди” ВБН В.2.4-33.2.3-...-97, затверджених державним комітетом України з водного господарства.

В період перших двох років експлуатації рибозахисних пристроїв слід робити перевірку їхньої ефективності роботи. Визначення ефективності роботи рибозахисних пристроїв і контроль за їхньою експлуатацією здійснюється органами рибоохорони. Терміни перевірки ефективності рибозахисних пристроїв визначаються спеціальними рішеннями басейнових управлінь Держрибінспекції.

Показником рибозахисної ефективності ( $K_{ef}$ ) є відношення кількості риб, затриманих рибозахисним пристроєм, до числа риб, що попадають у водозабірну споруду при відсутності такого пристрою, виражена у відсотках:

$$K_{ef} = \frac{N_2 T - N_1 T}{N_2 T} \times 100 \quad (5)$$

де  $N_1 T$  – кількість риб, що потрапили у водозабір за розрахунковий період  $T$  при наявності рибозахисного пристрою;  $N_2 T$  – кількість риб, що потрапили у водозабір за той же період  $T$  при відсутності рибозахисного пристрою.

Показник рибозахисної ефективності визначається експериментальним шляхом – спостереженнями за попаданням риби у водозабір по черзі при наявності і відсутності рибозахисного пристрою.

*ПРИМІТКА:* Для сітчастих рибозахисних пристроїв з механічною системою очищення необхідно також встановити ступінь травматизації риб при контакті із сітчастим полотном. При наявності в комплексі рибозахисного пристрою рибовідводу необхідно провести перевірку життєздатності риби у рибовідводі.

## Практична робота №10

### Порядок проведення вселення водних живих ресурсів у водойми. Облік та перевезення водних живих ресурсів

**Мета:** навчитись здійснювати облік водних живих ресурсів та складати акти зариблення

#### *Методи обліку*

Визначення кількості водних живих ресурсів, яких уселяють у рибогосподарські водні об'єкти, проводиться такими методами:

- еталонним (ваговим, об'ємним);
- погодинним (ваговим, об'ємним);
- бонітувальним.

#### *Метод еталонного обліку*

Облік водних живих ресурсів, яких уселяють у рибогосподарські водні об'єкти, проводиться за допомогою мірної ємності (еталона) не менше 0,5 літра або мірної ваги не менше 0,5 кг.

У кожній десятій об'ємній або ваговій ємності підраховуються поштучно всі екземпляри водних живих ресурсів, визначається їх середня арифметична кількість у мірних ємностях (еталонах) і шляхом перемножування середнього арифметичного водних живих ресурсів у мірних ємностях (еталонах) на загальну кількість об'ємних або вагових мірних ємностей проводиться підрахунок загальної кількості всіх уселених водних живих ресурсів.

#### *Метод погодинного обліку*

Облік водних живих ресурсів, яких уселяють у рибогосподарські водні об'єкти, починається з моменту відкриття водовипусків і продовжується протягом усього часу виходу води з вирощувального водного об'єкта.

Облік погодинним методом проводиться за допомогою спеціальних пристроїв, що дають змогу відбирати проби без травмування водних живих ресурсів. Періодичність узяття проб (інтервал) залежить від інтенсивності скочування водних живих

ресурсів, але в кожному разі береться не менше однієї проби через кожні дві години.

Тривалість взяття проби встановлюється Комісією в залежності від інтенсивності скочування водних живих ресурсів, їх середньої ваги та виду облікового пристрою, споруди або пастки, але не менше однієї хвилини.

У разі скочування водних живих ресурсів підвищеної інтенсивності дозволяється встановлювати тривалість узяття проби в 30 секунд із періодичністю взяття проб (інтервал) 30 хвилин.

Відлік часу під час узяття проб ведеться за допомогою секундоміра.

Пробу слід брати спеціальним уловлювачем у водній товщі, перераховуючи співвідношення площі вловлювача з площею перетину води в просвіті шлюзів, або встановленням пастки, що перекриває весь потік води в просвіті шлюзів. Пастка встановлюється почергово в кожному з відкритих просвітів шлюзів.

Уся проба зважується або вимірюється мірною ємністю. Якщо вона не перевищує 0,5 кг, тоді обробляється вся проба. Якщо в пробі виявляється більше 0,5 кг, то після зважування-вимірювання всієї проби відважується і обробляється 0,1-0,5 кг, у залежності від видового складу та морфометричних показників водних живих ресурсів, але загальна кількість екземплярів у пробі не повинна бути менше ніж 100 штук.

Контрольна проба або весь улов сортується за видами і ретельно перераховується. Визначається процентне співвідношення видів водних живих ресурсів у пробі. Потім визначається кількість водних живих ресурсів, випущених за 1 хвилину, і перераховується на періодичність узяття проб.

Загальна кількість водних живих ресурсів випущених за добу, визначається шляхом додавання результатів, отриманих для кожного інтервалу.

При проведенні погодинного обліку в господарствах, які вселяють у рибогосподарські водні об'єкти молодь сазана та ляща, використовують пристрій конструкції Мещерякова-

Савінкова, а результати оформлюють за нижченаведеною методикою.

Проби беруть цілодобово з двогодинним інтервалом з 23-ї години попередньої доби до 23-ї години наступної доби. Для визначення кількості водних живих ресурсів, що скотилися за добу, застосовується формула

$$\begin{array}{cc} 1 & 2 \\ A & A \\ 23 & 23 \end{array}$$

$$N = 120^*$$

доба            2    1-21    2

де S - сума; N - кількість водних живих ресурсів, що скотилися за доба добу;

$A^1$  - величина хвилинної проби о 23-й годині попередньої 23 доби;

$A_{23}^2$  - величина хвилинної проби о 23-й годині наступної доби;

$SA^{23}$  - сума хвилинних проб з двогодинним інтервалом в 1-21 облікову добу за години, вказана в індексі.

Якщо уселення водних живих ресурсів проводиться менше однієї доби, то її підрахунок ведеться за фактичний час спуску води.

Кількість водних живих ресурсів за весь період уселення визначають за формулою

$$N_{\text{загал}} = 1,1 \times S N_{\text{доба}} \quad (2)$$

де  $N_{\text{загал}}$  - кількість водних живих ресурсів, уселених за весь період;

$SN_{\text{доба}}$  - сума добових показників;

1,1 - коефіцієнт.

Облік водних живих ресурсів, дуже чутливих до механічних впливів (білий, строкатий товстолобик тощо), проводиться погодинним методом з годинним інтервалом узяття проб (хвилинна експозиція).



Кількість водних живих ресурсів, уселених за добу, визначається за формулою

$$N_{\text{доба}} = 60 \times \sum_{i=1}^{24} S A_i$$

де  $N_{\text{доба}}$  - кількість водних живих ресурсів, уселених за добу;  
24

$S A_i$  - сума хвилинних проб, узятих за добу (24 проби).  
 $i=1$   $i$

Загальна кількість уселених водних живих ресурсів визначається за формулою

$$N_{\text{загал}} = (1,1 \pm 0,1) \times N_{\text{доба}}$$

Результати підрахунків заносяться в Картку обліку вселення водних живих ресурсів (додаток 6).

#### *Метод бонітувального обліку*

Облік водних живих ресурсів проводиться на вирощувальному водному об'єкті перед їх уселенням до іншого рибогосподарського водного об'єкта.

Проби відбираються за допомогою знарядь лову, для яких визначаються коефіцієнти вловистості. Збір проб роблять одночасно або в дуже стислі строки. На підставі аналізу відібраних проб, з урахуванням коефіцієнтів уловистості знарядь лову, розраховують кількість водних живих ресурсів у рибогосподарських водних об'єктах, застосовуючи ймовірнісно-статистичні методи.

Застосування методів обліку

Застосування того чи іншого методу обліку залежить від типу підприємства і виду вирощених водних живих ресурсів.

Для нерестово-вирощувальних рибних господарств, що вселяють молодь частикових видів риб у водойми, основним методом є погодинний облік.

Для нерестово-вирощувальних рибних господарств, які вселяють молодь ляща й сазана, вирощену в полікультурі, і не мають облікових пристроїв, основним методом обліку є бонітувальний.

Для лососевих заводів основним методом обліку є еталонний.

Для осетрових заводів основними методами обліку є еталонний або бонітувальний методи.

Під час уселення дворічок частикових та рослиноїдних риб застосовуються методи еталонного або погодинного обліку.

Обсяги загибелі водних живих ресурсів визначаються шляхом підрахунку всіх екземплярів поштучно, якщо їх величина незначна, а при масовій загибелі визначаються еталонним методом.

Порядок визначення середньої штучної маси водних живих ресурсів у період уселення в рибогосподарські водні об'єкти.

Для визначення середньої штучної маси, з кожного вирощувального водного об'єкта береться не менше трьох контрольних проб (у пробі кількість екземплярів — не менше 50 шт.). Проба береться на початку, усередині та наприкінці уселення і не менше ніж один раз на добу.

До розрахунку середньої маси та до виконання плану не зараховуються водні живі ресурси, що мають масу менше нормативних наважок: 80% - для лососевих (60% - для цьогорічок), 40% - для осетрових, частикових (для сазана та ляща - 12% та 35% відповідно), 40% - для сигових, 30% - для рослиноїдних.

У господарствах, де скочування водних живих ресурсів відбувається довільно, сортування на вагові групи не здійснюється. Середня штучна маса всіх уселених водних живих ресурсів визначається як середньозважена із середніх мас окремих проб.

Результати визначення середньої штучної маси заносяться до картки визначення середньої штучної маси вселених водних живих ресурсів.

### **Контрольні запитання**

1. Які є підстави для отримання додаткової квоти?
2. З чого складається резерв ліміту?
3. Що таке квота?

4. В якому разі до заяви про виділення квот додається біологічне обґрунтування?
5. В яких випадках квота користувача зараховується до резерву?
6. Що таке інший дрібний частик?
7. Зазначте перелік необхідних документів для подання, з метою отримання квот.
8. Хто залучається до складу комісії, яка визначає обсяги квот риби та інших ВЖР?
9. В яких випадках біологічні обґрунтування щодо обсягів використання риби та інших ВЖР розробляє орган рибоохорони?
10. Що таке ліміт?
11. Які користувачі мають переважне право на одержання квот?
12. Строки подання заяви про виділення квот на наступний рік.
13. В яких випадках комісія може відмовити у виділенні квот?
14. Які об'єкти промислу не лімітуються?
15. Хто такі традиційні користувачі?
16. Дії користувача при закінченні терміну дії талона.
17. Яким чином користувач може передати частину квоти іншим фізичним або юридичним особам?
18. Ким видаються талони?
19. Дії користувача при втраті промислового талону.
20. Що додатково подається до органу рибоохорони, якщо промисловий лов має здійснюватися в межах природно-заповідного фонду?
21. Кому та коли видаються зареєстровані талони?
22. Коли та яким чином можна вносити зміни до талону?
23. Де саме та скільки зберігаються талони термін дії яких закінчився?
24. Термін дії промислового талону.
25. Перелік документів, які подаються користувачем до органу рибоохорони для реєстрації талонів.
26. Зміст протоколу про адміністративне затримання.
27. Порядок сплати штрафів накладених постановою по справі про адміністративне правопорушення.
28. Строк накладання адміністративного стягнення разі відмови закриття кримінальної справи.

29. В яких випадках постанова про накладення адміністративного стягнення не підлягає виконанню?
30. Права особи на яку складається протокол про адміністративне правопорушення.
31. В яких випадках справу про адміністративне правопорушення може бути розглянуто за відсутності особи, яка притягається до відповідальності?
32. Коли стягнення у вигляді штрафу підлягає примусовому виконанню?
33. Які Ви знаєте заходи адміністративних стягнень?
34. Що таке штраф?
35. Яким чином здійснюється обчислення строків адміністративного стягнення?
36. За які адміністративні правопорушення посадові особи підлягають адміністративній відповідальності?
37. Які особи підлягають адміністративній відповідальності?
38. Хто такий інспектор рибоохорони?
39. Ким здійснюється планування рибоохоронного рейду?
40. Який склад рейдової групи у нічний час
41. Як повинен поводитись з порушниками інспектор рибоохорони?
42. Які дії інспектора рибоохорони у випадку неможливості на місці скоєння порушення встановити особу порушника ?
43. На кого складається протокол при викритті порушення, скоєного групою осіб?
44. Що таке рибоохоронний рейд?
45. Коли та ким складається протокол про адміністративне правопорушення?
46. За якими статтями КУпАП складають протоколи про адміністративні правопорушення органи рибоохорони?
47. Коли та як застосовують бонітувальний облік водних живих ресурсів, які уселяються до іншого рибогосподарського водного об'єкту?
48. Склад Комісії з контролю за проведенням робіт із уселення водних живих ресурсів:
49. Порядок звітності під час вселення водних живих ресурсів.

50. Що контролюють члени Комісії з контролю за проведенням робіт із уселення водних живих ресурсів:
51. Як та коли визначається середня штучна маса водних живих ресурсів у період уселення у рибогосподарські водні об'єкти?
52. Перелік документів, які подаються користувачем для проведення робіт з відтворення водних живих ресурсів, пов'язаних з подальшим уселенням їх у рибогосподарський водний об'єкт:
53. Як та чим погоджується видовий та віковий склад водних живих ресурсів при вселенні у рибогосподарський водний об'єкт?
54. Як визначаються обсяги загибелі водних живих ресурсів?
55. Як на практиці застосовують метод еталонного обліку?

### **Список рекомендованої літератури**

1. Закон України «Про охорону навколишнього природного середовища», Відомості Верховної Ради України (ВВР), 1991, № 41, ст. 546, введений в дію Постановою Верховної Ради № 1268-12 від 26.06.91, ВВР 1991, № 41, ст. 547.
2. Закон України «Про тваринний світ», Відомості Верховної Ради України (ВВР), 2002, № 14, ст. 97.
3. Закон України «Про рибне господарство, промислове рибальства та охорону водних біоресурсів» 8 липня 2011 рок № 3677-VI.
4. Водний кодекс України, Відомості Верховної Ради (ВВР), 1995, № 24, ст.189 введений в дію Постановою ВР № 214/95-ВР від 06.06.95, ВВР, 1995, № 24, ст.190.
5. Земельний кодекс України, Відомості Верховної Ради (ВВР), 2002, № 3 - 4, ст. 27.
6. Кримінальний Кодекс України, Відомості Верховної Ради (ВВР), 2001, № 25-26, ст.131.
7. Кодекс України про адміністративні правопорушення, Відомості Верховної Ради Української РСР (ВВР) 1984, додаток до № 51, ст.1122, введений в дію Постановою Верховної Ради Української РСР № 8074-10 від 07.12.84, ВВР 1984, додаток до № 51, ст.1123.

8. Тимчасовий порядок ведення рибного господарства і здійснення рибальства, затверджений Постановою КМУ 28.02.96 р. № 1192.
9. Постанова КМУ від 19 січня 1998 р. № 32 "Про затвердження такс для обчислення розміру відшкодування шкоди, заподіяної внаслідок незаконного добування або знищення цінних видів риб та інших об'єктів водного промислу".
10. Порядок здійснення любительського та спортивного рибальства, затверджений Постановою КМУ 18.07.1998 р. № 1126.
11. Правила любительського та спортивного рибальства, затверджені Наказом Державного комітету рибного господарства України 15.02.99 р. № 19.
12. Правила промислового рибальства в басейні Чорного моря, затверджені Наказом Державного Комітету рибного господарства України 08.12.1998 р. № 164.
13. Інструкція про порядок спеціального використання риби та інших водних живих ресурсів, затверджена Наказом МАП України та Мінохорони навколишнього природного середовища 11.11.2005 р. № 623/404.
14. Інструкція про порядок здійснення штучного розведення, вирощування водних живих ресурсів та їх використання, затверджена Наказом Державного комітету рибного господарства України 28.10.98 № 154.
15. Інструкція про порядок проведення робіт з відтворення водних живих ресурсів, затверджена Наказом Міністерства аграрної політики України 08.06. 2004 р. № 215.
16. Методика розрахунку збитків, заподіяних рибному господарству внаслідок порушення правил рибальства та охорони водних живих ресурсів, затверджена 252 Наказом Міністерства аграрної політики України, Міністерства охорони навколишнього природного середовища України 12.07.2004 р. № 248/273.
17. Порядок розпоряджання майном, конфіскованим за рішенням суду і переданим органам державної виконавчої служби, затверджений постановою Кабінету Міністрів України від 11 липня 2002 р. № 985.

18. Інструкція про порядок придбання, зберігання, обліку, перевезення, носіння і використання вогнепальної зброї, боєприпасів та спеціальних засобів державними інспекторами органів рибоохорони Головрибводу Державного комітету рибного господарства України, затверджена Наказом Державного комітету рибного господарства України 15.06.08 р. № 86.
19. Положення про порядок застосування вогнепальної зброї, затверджене постановою Кабінету Міністрів України від 12 жовтня 1992 р. № 575.
20. Положення про громадських інспекторів рибоохорони, затверджене Наказом МАП України 09.10.2002 р. № 324.
21. Інструкція з оформлення органами рибоохорони матеріалів про адміністративні правопорушення, затверджена Наказом Міністерства аграрної політики України 09. 04. 2003 р. № 101.
22. Інструкція про порядок обліку, зберігання, оцінки та подальшого розпорядження знаряддями лову (добування), іншим майном, що має причетність до скоєння порушень правил рибальства і вилученим органами рибоохорони, затверджена Наказом Міністерства аграрної політики 09.04.2003 р. № 102.
23. Порядок проведення рибоохоронних рейдів і дій інспекторів органів рибоохорони при виявленні порушень правил рибальства, затверджений наказом Держкомітету рибного господарства України від 06.12.99 р. № 158.
24. Інструкція про порядок проведення контрольних ловів іхтіологічними службами територіальних підрозділів рибоохорони, затверджена Наказом Головрибводу 12.01. 2004 р. № 02.
25. Порядок контролю за додержанням Ліцензійних умов провадження господарської діяльності, пов'язаної з промисловим виловом риби на промислових ділянках рибогосподарських водойм, крім внутрішніх водойм (ставків) господарств, затверджений Наказом Державного комітету України з питань регуляторної політики та підприємництва і Міністерства аграрної політики України 02.04. 2003 р. № 40/90.
- 26.

### **Інформаційні ресурси**

1. Наукова бібліотека НУВГП (м. Рівне, вул. Олекси Новака, 75). URL: <http://www.nuwm.edu.ua/naukovabiblioteka>.
2. Національна бібліотека ім. В.І. Вернадського. URL: <http://www.nbu.gov.ua>.
3. Обласна наукова бібліотека (м. Рівне, майдан Короленка, 6). URL: <http://libr.rv.ua>.
4. Сайт журналу «Гидробиологический журнал», рубрика «Санитарная гидробиология». URL: [http://hydrobiolog.com.ua/2010/2010\\_4.htm](http://hydrobiolog.com.ua/2010/2010_4.htm)
5. Інститут рибного господарства НААНУ. URL: <http://if.org.ua/index.php/uk/>.