

Ісупова М. І., аспірант (Національний університет водного господарства та природокористування, м. Рівне)

КАРТА БУДІВЕЛЬ РАДЯНСЬКОГО НЕОІСТОРИЗМУ М. РІВНЕ

Статтю присвячено дослідженню особливостей повоєнної архітектури міста Рівне в контексті соціокультурних та архітектурно-семантичних трансформацій в Україні у 1940–1950-х рр.

З включенням Західної України до складу Радянського Союзу і відбудовою після руйнувань, завданих під час Другої світової війни, структура міста, особливо у своїй центральній частині, зазнала докорінних перетворень в межах так званої «соціалістичної реконструкції». Будівлі в стилі радянського неоісторизму становлять значну частку забудови м. Рівне. Архітектурні об'єкти, що були зведені у часових межах досліджуваного періоду, зазвичай, окрім свого безпосереднього функціонального призначення, несли також яскраво виражену репрезентативну функцію й трансливали в культурний простір міста певні соціалістичні ідеологеми. Втілення символічних аспектів архітектури другої половини 1940–1950-х рр. досягалося за допомогою композиційних прийомів, декорування фасадів з використанням класичних елементів та алюзій на народні орнаменти, що і визначало стиль радянського неоісторизму.

В статті визначається специфіка, відмінні риси, закономірності розвитку архітектури Рівного у другій половині 1940–1950-х рр. На конкретних прикладах розглядаються композиційні рішення, декоративні елементи фасадів житлових та громадських будівель досліджуваного періоду, їхні стилістичні особливості.

Важливою частиною дослідження стала розробка карти основних будівель стилю радянського неоісторизму у м. Рівне, що дає можливість визначення зон найінтенсивніших архітектурних трансформацій у другій половині 1940–1950-х рр., з'ясування ролі конкретних будівель та їх ансамблів у містобудівній структурі і, зрештою, наочної демонстрації отриманих результатів дослідження.

Ключові слова: архітектура другої половини 1940–1950-х рр.; радянський неоісторизм; м. Рівне.

Постановка проблеми. Як і більшість міст України, м. Рівне зазнало істотних руйнувань під час Другої світової війни, а отже, у без-

посередньо повоєнний період потребувало масштабної відбудови. Загалом архітектурно-просторові перетворення др. пол. 1940–1950-х рр. як на теренах України, так й інших тогочасних радянських республік, реорганізовували структуру міст і зводили нові будівлі та ансамблі. Архітектурні об'єкти періоду так званої «соціалістичної реконструкції» втілювали радянські ідеологи, несучи підкреслено символічне значення. Нині спостерігається зростання інтересу до будівель досліджуваного періоду, включення їх до реєстрів пам'яток. Оскільки будівлі в стилі радянського неоісторизму становлять значну частку забудови м. Рівне, особливо в його центральній частині, дослідження архітектури др. пол. 1940–1950-х рр. *набуває особливої актуальності*.

Аналіз останніх досліджень та публікацій. Комплексний аналіз будівель досліджуваного періоду, виявлення особливостей та закономірностей розвитку архітектури м. Рівне в середині 1940–1950-х рр. в контексті культурних і архітектурно-семантичних трансформацій та формування карти будівель радянського неоісторизму в м. Рівне не становили раніше завдання наукового дослідження. Наявні публікації в основному висвітлюють містобудівні перетворення в центральних частинах міст Західної України (в т.ч. м. Рівного) і розглядають окремі будівлі в стилі радянського неоісторизму, їхню форму, композицію, декоративні елементи.

Перетворення архітектурного образу загальноміського центру Рівного у другій пол. 1940–1950-х рр., висвітлюються в ряді публікацій Б. Посацького [1]. А. Рудницький у праці «Розвиток міст західних областей УРСР та їх соціалістична реконструкція» [2] аналізує реорганізацію функціональної містобудівної структури та розвиток ансамблів загальноміських центрів Рівного, Луцька, Тернополя, Львова, Івано-Франківська та інших міст Західної України повоєнної доби. Архітектурно-містобудівні перетворення у м. Рівне другої половини 1940–1950-х рр. висвітлюються в праці О. Молчанова «Ровно» [3] та в одному з розділів книги «Ровно» (автори – О. Молчанов, К. Закалюк та ін.) [4].

Риси радянської архітектури загалом, як на теренах України, так і в інших тогочасних радянських республіках, висвітлюються в таких виданнях як «Всеобщая история архитектуры» (том 12, книга 1. Архитектура СССР) [5], «Нариси історії архітектури української РСР» [6], «Історія української архітектури» (за ред. В.І. Тимофієнка) [7] та ін.

Семантичним аспектам архітектурних перетворень, аналізу особливостей тоталітарного мистецтва, дослідженню специфіки ра-

дянських архітектури та мистецтва сталінської доби присвячено праці Б. Черкеса [8], В. Паперного [9], Д. Хмельницького [10], А. Іконникова [11] та ін.

Отже, виникає необхідність дослідити забудову м. Рівне другої половини 1940–1950-х рр. на містобудівному та архітектурному рівнях, що і становить **мету роботи**.

Виклад основного матеріалу. Архітектурно-містобудівні трансформації другої половини 1940–1950-х рр., або так звана «соціалістична реконструкція», реорганізовували структуру міст за певними схемами, що передбачали утворення в міських центрах «парадних» просторів і площ. Нові «парадні» простори створювалися як у містах України (наприклад проспект Волі у м. Луцьк, ансамбль вул. Хрещатик у м. Київ), так і на теренах міст інших тогочасних радянських республік.

Нові будівлі, зазвичай підпорядковані архітектурному ансамблю, трансливали в культурний простір міста радянські ідеологи. Соцреалізм, проголошений як єдиний прийнятний архітектурний метод, та вимоги до архітектури бути «національною по формі, соціалістичною по змісту» [11, С. 433] диктували специфіку забудови досліджуваного періоду. Втілення символічного значення архітектури другої половини 1940–1950-х рр. досягалося за допомогою певних композиційних прийомів, насичення фасадів декором з використанням класичних елементів та алюзій на народні орнаменти – все це визначало стиль радянського неоісторизму, основною функцією якого було досягнення ефекту «величі», «парадності».

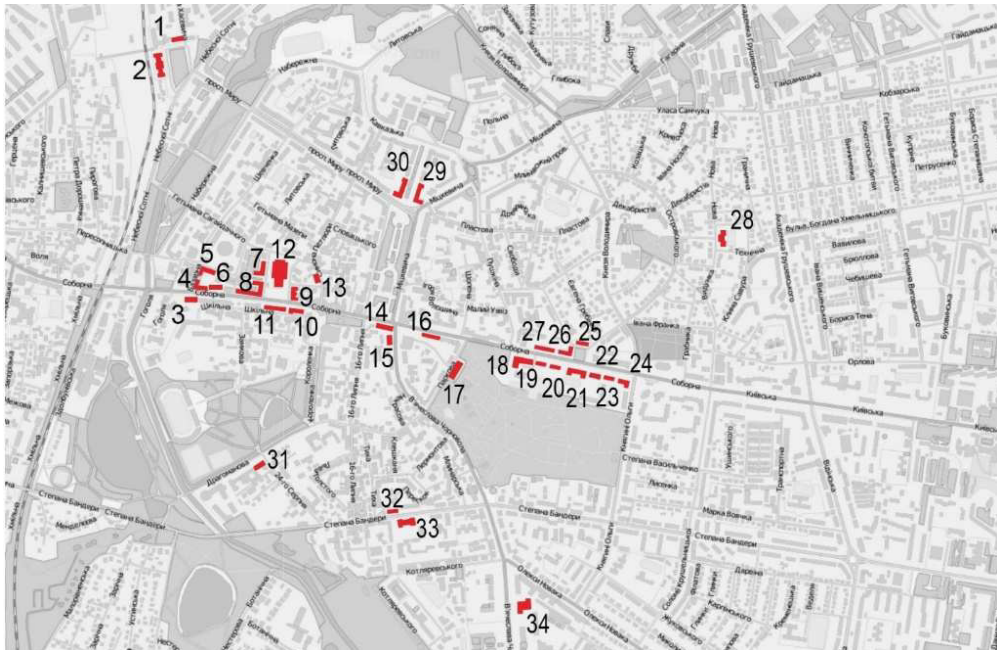
У безпосередньо повоєнні роки відбудова та розвиток м. Рівне відбувалися за схемою генерального плану, розробленою Діпромід (арх. – Бойченко) у 1945 р. [12, С. 1]. Новий архітектурний ансамбль Рівного сформувався вздовж магістралі, що у довоєнний період виконувала роль головної вулиці [13, С. 95].

У другій половині 1940–1950-ті рр. ця магістраль, нині – вул. Соборна, набула значення композиційного стержня Рівного. В межах міста вона була перетворена на парадний проспект, що і передбачалося схемою генерального плану. Вздовж магістралі зосередилась велика кількість торгових та побутових підприємств, заклади освіти, адміністративні та житлові будівлі, а головним архітектурним ядром став ансамбль Театральної площі.

Будівлю театру (рис. 3) зведено у другій пол. 1950-х рр. за типовим проєктом архітекторів О. Крилової та О. Малишенка [7, С. 437]. Симетричний головний фасад декорований елементами великого ордеру, над парадним портиком входу розміщується скульптурна

група. Складовою ансамблю Театральної площі також стала чотириповерхова будівля готелю «Ровно» (нині – готель «Україна»). Будівля симетрична, фасади прикрашені класицистичними пілястрами і карнизами з ліпниною. Сучасний стан готелю істотно відрізняється від його первинного вигляду внаслідок ряду реконструктивних заходів і добудов.

З південної і західної сторін Театральної площі по периметру окреслюють житлові чотириповерхові будинки (вул. Соборна 156 (рис. 4), 61 і 57, вул. Пересопницька, 58) із закладами торгівлі на перших поверхах. Влаштування закладів торгівлі та обслуговування на перших поверхах є характерним явищем для житлових будівель, зведених в центральній частині міста. Як правило, фасад першого поверху акцентувався композиційно, з влаштуванням великих вікон-вітрин, часто у формі арок (житлові будинки за адресами вул. Соборна 3, 15, 19/21, 57, 61 та ін.), та входами, оздобленими декоративними елементами.



- | | |
|--|---|
| 1. Будинок за адресою вул. Ніла Хасевича, 3 | 18. Перший корпус НУВГП, вул. Соборна, 11 |
| 2. Залізничний вокзал, Привокзальна площа, 1 | 19. Житловий будинок, вул. Соборна, 9 |
| 3. Житловий будинок, вул. Соборна, 135 | 20. Житловий будинок, вул. Соборна, 7 |
| 4. Житловий будинок, вул. Соборна, 262 | 21. РКЕПК. Технологічне відділення, вул. Соборна, 5 |
| 5. Житловий будинок, вул. Базарна, 8 | 22. Житловий будинок, вул. Соборна, 3 |
| 6. Житловий будинок, вул. Соборна, 260 | 23. Житловий будинок, вул. Соборна, 1А |

- | | |
|--|--|
| 7. Житловий будинок, вул. Пересопницька, 58 | 24. Житловий будинок, вул. Соборна, 1 |
| 8. Житловий будинок, вул. Соборна, 156 | 25. Будівля міської ради, вул. Соборна, 12А |
| 9. Готель «Україна», вул. Соборна, 112 | 26. Житловий будинок, вул. Соборна, 14 |
| 10. Житловий будинок, вул. Соборна, 61 | 27. Житловий будинок, вул. Соборна, 14А |
| 11. Житловий будинок, вул. Соборна, 57 | 28. Будівля ЗОШ № 10, вул. Видумка, 26. |
| 12. Рівненський обласний музично-драматичний театр | 29. Житловий будинок, Проспект Миру, 2 |
| 13. Народний дім, вул. Петлюри, 1 | 30. Житловий будинок, Проспект Миру, 4 |
| 14. Житловий будинок, вул. Соборна, 19/21 | 31. Рівненська ЗОШ № 2, вул. 24-го Серпня, 2 |
| 15. Житловий будинок, вул. В'ячеслава Чорновола, 4 | 32. Житловий будинок, вул. Степана Бандери, 11 |
| 16. Житловий будинок, вул. Соборна, 15 | 33. Будівля навчального корпусу РДГУ, вул. Степана Бандери, 12 |
| 17. Міський будинок культури, вул. Соборна, 3Д | 34. Будівля навчального корпусу НУВГП, вул. В'ячеслава Чорновола, 43 |

Рис. 1. Карта будівель радянського неоісторизму в м. Рівне

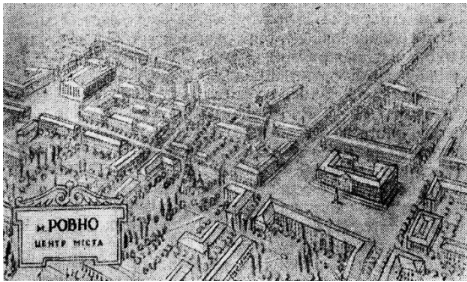


Рис. 2. Проект повоєнної забудови центральної частини м. Рівне [4].
Втілений частково



Рис. 3. Ансамбль Театральної площі.
Сучасний стан

Однією з перших будівель стилю радянського неоісторизму у м. Рівне став триповерховий житловий будинок з ротондою на даху, що знаходиться за адресою вул. Соборна, 262 (рис. 4), архітектор – Б. Андрєєв. Вікна оздоблені наличниками, що імітують масивну кам'яну кладку. Фасад прикрашений пілястрами. Завершує будівлю декоративний ліхтар у вигляді ротонди з колонами. На першому поверсі розміщувався перший у Рівному центральний гастроном [13, С. 118].

Цей будинок є архітектурним акцентом кварталу, який окреслюють вул. Соборна, вул. Базарна, вул. Гетьмана Полуботка та вул. Пересопницька. Окрім будинку з ротондою, до складу кварталу ввійшли збудовані у др. пол. 1940–1950-х рр. житлові будинки за адресами вул. Соборна, 260 (рис. 4) та вул. Базарна, 8.

Навпроти згаданого вище кварталу знаходиться п'ятиповерховий житловий будинок за адресою вул. Соборна, 135 (рис. 4), зведений в другій половині 1950-х років. Фасад будинку, звернений до головної міської магістралі, оздоблений декоративними вставками з ліпниною та пілястрами з рослинними мотивами. Перші два поверхи облицьовані масивними плитами з фактурою каменю. Входи до приміщень закладів торгівлі на першому поверсі вирішені у формі арок.

Ще одним яскравим взірцем житлової архітектури др. пол. 1940–1950-х рр. є т.з. «будинок з аркою» (рис. 4) за адресою вул. Соборна, 15 (архітектор – Б. Андрєєв) [3, С. 42]. Фасад будівлі симетричний, з аркою на два поверхи та еркерами. Перший поверх, на якому розміщуються заклади торгівлі, облицьовано рустами з бетонних плит під фактуру натурального каменю. Вікна прикрашені наличниками та сандриками. Увінчує будівлю орнаментальний фриз з алюзіями на українські народні мотиви.

Також до «парадної» житлової архітектури Рівного др. пол. 1940–1950-х рр. належать будинки за адресами вул. Соборна, 1, 1А, 3, 9, 14, 14А, 19/21, Проспект Миру, 4 та 2 (рис. 4). Деякі з проєктів перелічених вище будівель спрощувалися в процесі їх зведення, у зв'язку з усуненням «надмірностей», і від стилю радянського неоісторизму зберегли тільки характерні композиційні риси. Наприклад, будинок за адресою вул. Соборна, 9 з декоративних елементів має лише ліпнину на кронштейнах, а будинки за адресами вул. Соборна, 14 та 14А взагалі не містять на фасадах декору. Часто будівлі так званого «перехідного» періоду в своєму екстер'єрі з характерних рис радянського неоісторизму взагалі зберігали лише масивні карнизи. Такі будівлі, як правило, були здані в експлуатацію в кінці 1950-х, а іноді – на початку 1960-х рр.

Проте, відсутність насиченого декору на фасадах житлових будинків досліджуваного періоду є поширеним явищем ще до введення постанови про усунення надмірностей в архітектурі. Такі будинки зазвичай розташовувалися за межами центральної частини міста, і на них не покладалася функція створення ефекту «парадності» та «величі» – вочевидь, з семантичної точки зору це явище того ж порядку, що і відсутність декоративних елементів на фасадах, повернених у двір. «Непарадні» малоповерхові житлові будинки споруджувалися, як правило, виключно за типовими проєктами. Прикладом є збудований у 1953 р. двохповерховий будинок за адресою вул. Степана Бандери, 11, який з елементів декору містить тільки на-

личники довкола вікон.



Рис. 4. Житлові будівлі 2-ї пол. 1940–1950-х рр. у м. Рівне:
А – вул. Соборна, 156, **Б** – вул. Соборна, 262, **В** – вул. Соборна, 260,
Г – вул. Соборна, 135, **Д** – вул. Соборна, 15, **Е** – Проспект Миру, 2



Рис. 5. Громадські будівлі 2-ї пол. 1940–1950-х рр. у м. Рівне:
А – Народний дім, вул. Петлюри, 1; **Б** – Залізничний вокзал, Привокзальна
площа, 1; **В** – Будівля Міської ради, вул. Соборна, 12А; **Г** – Навч. корпус № 1
НУВГП, вул. Соборна, 11; **Д** – Будівля ЗОШ № 10, вул. Видумка, 26; **Е** – Міський
будинок культури, вул. Соборна, 3Д

Архітектура громадського призначення зазвичай мала насичені декоруванням фасади незалежно від свого розміщення в містобудівній структурі. Однією з перших громадських будівель у м. Рівне став

«Облпроект» (нині – Народний дім) за адресою вул. Петлюри, 1 (рис. 5). Будівля була запроєктована за ескізами архітектора Б. Андрєєва і зведена у 1950 році на місці зруйнованого в роки війни приміщення міського театру Зафрана [13, С. 121]. Іншою значною для міста будівлею став залізничний вокзал, збудований в 1951 р. замість зруйнованого в роки війни. Будівля симетрична, її центральну частину вінчають піраміди, розташовані по кутах, а вхід оформлений у вигляді арки на два поверхи. Будівництво вокзалу поклато початок спорудженню привокзальної площі, в центрі якої знаходиться сквер.

Серед громадських будівель Рівного, збудованих в часових межах досліджуваного періоду, також варто виділити Міський будинок культури (рис. 5), Технологічне відділення Рівненського кооперативного економіко-правового коледжу, будівлю нинішньої міської ради, що була збудована у 1960 р. як гуртожиток для студентів НУВГП (рис. 5).

У другій пол. 1940–1950-х рр. у м. Рівне активно велося будівництво навчальних закладів, що, з одного боку, забезпечувало потреби населення в освіті, а з іншої, безсумнівно, виступало в якості соціалістичної пропаганди. В безпосередньо повоєнні роки в Рівному було зведено чотири нові школи [4, С. 79]. Стан фасадів, наближений до первинного, зберегла школа № 10 на вул. Видумка, 26, збудована у 1954 р. за типовим проєктом архітектора О. Маринченко [14, С. 17]. Фасади будівлі прикрашає орнаментика з елементами українського народного стилю. Інший взірєць шкіл досліджуваного періоду – будівля школи № 2 за адресою вул. 24-го Серпня, 2, до якої згодом було здійснено добудови. Фасади школи декоровані вставками з ліпниною і пілястрами, увінчує будівлю широкий карниз. Ця будівля – яскравий взірєць стилю радянського неокласицизму.

Відбувалося також будівництво вищих навчальних закладів. Зокрема, за типовим проєктом у 1958 р. було зведено нинішній головний корпус НУВГП (рис. 5). Спочатку в будівлі планувалося розмістити Ровенську вищу партійну школу, але у 1959 р. її господарем став Український інститут інженерів водного господарства [15, С. 5]. Цоколь будівлі облицьований масивною кам'яною кладкою. Фасад оздоблений ліпниною й карнизами, розчленований по вертикалі пілястрами. Арка на три поверхи і монументальні сходи з балясинами акцентують вхід.

У повоєнні роки також було споруджено будівлю нинішнього п'ятого корпусу НУВГП, котра першопочатково проєктувалася під те-

хнічне училище, та будівлю за адресою вул. Степана Бандери, 12, де нині розміщується РДГУ [15, С. 6–7]. Обидві будівлі мають такі характерні риси стилю радянського неоісторизму, як симетричний головний фасад, декоративні елементи з ліпними деталями, масивні карнизи.

Висновки. В процесі дослідження було розроблено карту основних будівель стилю радянського неоісторизму у м. Рівне, де зафіксовано розміщення понад тридцяти значних архітектурних об'єктів, зведених у часових межах досліджуваного періоду. Основна частина будівель 2-ї пол. 1940–1950-х рр. в м. Рівне була зведена у центральній частині міста і формувала «парадний» архітектурний ансамбль відповідно до вимог соціалістичних ідеологем. Ефект «величі» та «парадності» досягався специфічними композиційними прийомами та декоруванням фасадів житлових та громадських будівель ліпними деталями та класицистичними елементами, характерними для стилю радянського неоісторизму.

1. Посацький Б. Реконструкція міст Західної України: спадщина і сучасність (з досвіду післявоєнного сорокаліття). *Зап. Наук. т-ва ім. Т. Шевченка. Праці Секції мистецтвознавства*. Львів : НТШ, 1994. Т. 227. С. 306–316. 2. Рудницький А. М. Розвиток міст західних областей УРСР та їх соціалістична реконструкція. Львів, 1971. 3. Молчанов О. П. Ровно. Київ : Видавництво «Будівельник», 1973. 4. Ровно / О. Молчанов, К. Закалюк, М. Бабій та ін. Ровно : Ровенське обласне видавництво, 1957 р. 90 с. 5. Всеобщая история архитектуры : в 12 томах. Книга 1. *Архитектура СССР* / редкол.: Н. В. Баранов (ответственный редактор) и др. Москва : Стройиздат, 1975. Том 12. 755 с. 6. Нариси історії архітектури Української РСР / Грицай М. О., Ігнатів О. Н., Ігнаткін І. О., Лебедєв Г. О. Київ : Державне видавництво літератури з будівництва і архітектури УРСР, 1962. 352 с. 7. Історія української архітектури / Ю. С. Асєєв, В. В. Вечерський, О. М. Годованюк та ін. ; за ред. В. І. Тимофієнка. К. : Техніка, 2003. 472 с. 8. Черкес Б. С. Національна ідентичність в архітектурі міста. Львів : Видавництво Львівської політехніки, 2008. 266 с. 9. Паперный В. Культура Два – «Новое литературное обозрение». Москва, 1996. 416 с. 10. Хмельницький Д. Архитектура Сталина. Психология и стиль. М. : Прогресс-Традиция, 2006. 376 с. 11. Иконников А. В. Архитектура XX века. Утопии и реальность : в 2 т. Москва : Прогресс-Традиция, 2001–2002. Т. 1. 655 с. 12. ДАРО, ф. Р-1934, оп. 3, спр. 122, 35 арк. Схема генерального плану г. Ровно. Пояснительная записка. 1945 г. 13. О. Прищеп. Вулицями Рівного: погляд у минуле. Рівне, 2006. 222 с. 14. Маринченко О. Будівництво шкіл на Україні. *Архітектура і будівництво*. 1954. № 5. С. 14–18. 15. Рыбаков Ю. Л. Живая память корпусов. Рекламный проспект. Ровно : Облполиграфиздат, 1989. 16 с.

REFERENCES:

1. Posatskyi B. Rekonstruktsiia mist Zakhidnoi Ukrainy: spadshchyna i suchasnist (z dosvidu pisliavoiennoho sorokalittia). *Zap. Nauk. t-va im. T. Shevchenka. Pratsi Sektsii mystetstvoznavstva*. Lviv : NTSh, 1994. T. 227. S. 306–316.
2. Rudnytskyi A. M. Rozvytok mist zakhidnykh oblastei URSS ta yikh sotsialistychna rekonstruktsiia. Lviv, 1971.
3. Molchanov O. P. Rovno. Kyiv : Vydavnytstvo «Buduivnyk», 1973.
4. Rovno / O. Molchanov, K. Zakaliuk, M. Babii ta in. Rovno : Rovenske oblasne vydavnytstvo, 1957 r. 90 s.
5. Vseobschaya istoriya arhitekturyi : v 12 tomah. Kniga 1. Arhitektura SSSR / redkol.: N. V. Baranov (otvetstvennyy redaktor) i dr. Moskva : Stroyizdat, 1975. Tom 12. 755 s.
6. Narysy istorii arhitektury Ukrainy RSR / Hrytsai M. O., Ihnatov O. N., Ihnatkin I. O., Lebediev H. O. Kyiv : Derzhavne vydavnytstvo literatury z budivnytstva i arhitektury URSS, 1962. 352 s.
7. Istoriia ukrainy arhitektury / Yu. S. Asieiev, V. V. Vecherskyi, O. M. Hodovaniuk ta in. ; za red. V. I. Tymofiiienka. K. : Tekhnika, 2003. 472 s.
8. Cherkes B. S. Natsionalna identychnist v arhitekturi mista. Lviv : Vydavnytstvo Lvivskoi politekhniki, 2008. 266 s.
9. Papernyy V. Kultura Dva – «Novoe literaturnoe obozrenie». Moskva, 1996. 416 s.
10. Hmelniyskiy D. Arhitektura Stalina. Psihologiya i stil. M. : Progress-Traditsiya, 2006. 376 s.
11. Ikonnikov A. V. Arhitektura XX veka. Utopii i realnost : v 2 t. Moskva : Progress-Traditsiya, 2001–2002. T. 1. 655 s.
12. DARO, f. R-1934, op. 3, spr. 122, 35 ark. Shema generalnogo plana g. Rovno. Poyasnitelnaya zapiska. 1945 g.
13. O. Pryshchepa. Vulytsiamy Rivnoho: pohliad u mynule. Rivne, 2006. 222 s.
14. Marynchenko O. Budivnytstvo shkil na Ukraini. *Arhitektura i budivnytstvo*. 1954. № 5. S. 14–18.
15. Rybakov Yu. L. Jivaya pamyat korpusov. Reklamnyy prospekt. Rovno : Oblpoligrafizdat, 1989. 16 s.

Isupova M. I., Post-graduate Student (National University of Water and Environmental Engineering, Rivne)

MAP OF SOVIET NEO-HISTORICISM BUILDINGS OF RIVNE

The article focuses on post-war architecture features of Rivne in the context of social, cultural, architectural and semantical transformations in Ukraine in the 1940–1950's. With the incorporation of Western Ukraine into the Soviet Union and the reconstruction after the devastation of World War II, the city's structure, especially in its central part, underwent radical changes as part of the so-called "socialist reconstruction". Architecture in the style of Soviet neo-

historicism represents a significant part of the existing buildings in Rivne city. Architectural objects that were built in the 1940–1950's usually, in addition to their direct functional purpose, also had a pronounced representative function and transmitted certain socialist ideologies to the cultural space of the city. The embodiment of symbolic aspects of the architecture of the 1940–1950's was achieved through compositional techniques, decoration of facades using classical elements, and allusions to folk ornaments, which determined the style of Soviet neo-historism. The article defines the specifics, distinctive features, Rivne city architectural development patterns in the second half of the 1940–1950's. An important part of the research is the development of the Rivne city Soviet neo-historicism buildings map, which allows to identify areas of most intense architectural transformations in the second half of 1940–1950's, clarify the role of buildings and their ensembles in urban planning and, finally, create a visual presentation of the research results.

Keywords: architecture of 1940–1950's; Soviet neo-historicism; Rivne city.

Исупова М. И., аспирант (Национальный университет водного хозяйства и природопользования, г. Ровно)

КАРТА ЗДАНИЙ СОВЕТСКОГО НЕОИСТОРИЗМА Г. РОВНО

Статья посвящена исследованию особенностей послевоенной архитектуры г. Ровно в контексте социокультурных и архитектурно-семантических трансформаций в Украине в 1940–1950-х гг. С включением Западной Украины в состав Советского Союза и восстановлением после разрушений, причиненных во время Второй мировой войны, структура города, особенно в своей центральной части, претерпела коренные преобразования в рамках так называемой «социалистической реконструкции». Здания в стиле советского неохоризма составляют значительную часть застройки г. Ровно. Архитектурные объекты, которые были возведены во временных рамках исследуемого периода, обычно, кроме своего непосредственного функционального назначения, несли ярко выраженную репрезентативную функцию и транслировали в культурное пространство города определенные социалистические

идеологемы. Воплощение символических аспектов архитектуры 1940–1950-х гг. достигалось с помощью композиционных приемов, декорирования фасадов с использованием классических элементов и аллюзий на народные орнаменты, и определяло стиль советского неоиоризма. В статье определяются специфика, особенности, закономерности развития архитектуры г. Ровно во второй половине 1940–1950-х гг. На конкретных примерах рассматриваются композиционные решения, декоративные элементы фасадов жилых и общественных зданий исследуемого периода, их стилистические особенности. Важной частью исследования стала разработка карты основных зданий стиля советского неоиоризма в г. Ровно, что дает возможность определения зон интенсивности архитектурных трансформаций в 1940–1950-х гг., выяснения роли конкретных зданий и их ансамблей в градостроительной структуре и, наконец, наглядной демонстрации полученных результатов исследования.

***Ключевые слова:* архитектура 1940–1950-х гг.; советский неоиоризм; г. Ровно.**
