

Магей А. С., аспірантка (Національний університет водного господарства та природокористування, м. Рівне, a.s.mahey@nuwm.edu.ua ORCID.org/ 0000-0002-2977-4056)

ПАЛАЦ ВІТОСЛАВСЬКИХ–ЛЬВОВИХ – ПЕРЛИНА ПОДІЛЬСЬКОЇ НЕОГОТИЧНОЇ САДИБНОЇ АРХІТЕКТУРИ

У статті проаналізовано архітектурні особливості пам'ятки архітектури та садово-паркового мистецтва місцевого значення – садиби Вітославських–Львових у селі Чернятин Жмеринського району Вінницької області. Садиба є яскравим прикладом архітектури епохи романтизму. Розглянуто періоди будівництва палацу, визначено стан його збереженості. З'ясовано фактори, що вплинули на вибір стилістики об'єкту. Архітектурний образ палацу поєднує у собі елементи англійської готики різних періодів, романського стилю та класицизму. Садиба є першим зразком використання неоготичної стилістики у садибному будівництві на Поділлі.

Ключові слова: палац; садиба; неоготика; романтизм; пейзажний парк; пам'ятка архітектури; Поділля; Україна.

Постановка проблеми. Дослідження архітектурної спадщини України, в тому числі палацово-паркового будівництва, не втрачає актуальності. Так, палацова спадщина Поділля є надзвичайно багатотою і нараховує більше 250-ти об'єктів палацово-паркового типу різного стану збереженості та стилістичних напрямків. Недостатня вивченість, перебудова та пристосування, тривале невикористання призводить до втрати первинного архітектурного образу, швидкої руйнації та зникнення таких об'єктів.

Мета роботи. Дослідити періоди формування, композиційно-планувальні, об'ємно-просторові та стилістичні особливості садиби Вітославських–Львових у селі Чернятин Жмеринського району Вінницької області.

Аналіз попередніх досліджень. Садиба Вітославських–Львових збудована у неоготичному стилі та є однією з найкраще збережених на Поділлі. Найдетальніший опис Чернятинського палацу та іконографічний матеріал знаходимо у багатотомній праці польського дослідника Р. Афтаназі «Dzieje rezydencji na dawnych kresach Rzeczyro-

spolitej» [1]. Короткі відомості про садибу подані у роботах Д. Антонюка, Д. Малакова [2] та Л. Томілович [3]. Розвитку неоготичного стилю у садибному будівництві Польщі присвячена праця Т. Ярошевського [4]. Особливості маєткового паркобудування на Поділлі розглянуті у дисертаційній роботі В. Халайцана [5].

Для відтворення первинного архітектурного образу будівлі важливими є два збережені до нашого часу зображення палацу. Перше датується 1840-м роком. Це – гравюра, виконана Віденським літографічним інститутом, яка неодноразово передруковувалася у різних польських періодичних виданнях XIX ст. («Przyjaciel ludu», 1842 р.; «Tygodnik Illustrowany», 1870 р. (рис. 1)). Друге зображення у 1873 році виконав польсько-білоруський художник Н. Орда (1807–1883) (рис. 2).

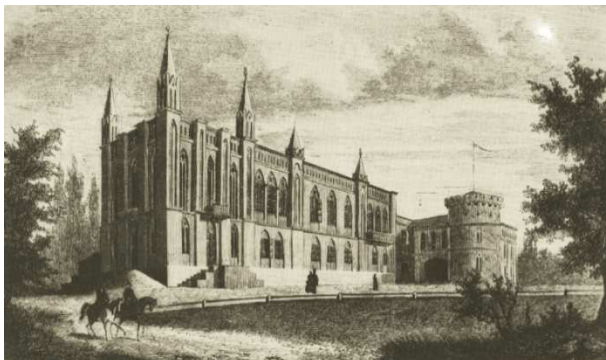


Рис. 1. Вигляд палацу з південного сходу, 1840-і–60-ті рр. [6, С. 297]



Рис. 2. Вигляд палацу з південного заходу, кін. XIX ст. [7]

Виклад основного матеріалу. Загальновідомо, що розквіт резиденційного будівництва на територіях в межах сучасної України припадає на кін. XVIII – першу пол. XIX ст. Палацово-паркові ансамблі на Поділлі створювалися впродовж усього XIX ст. з різною інтенсивністю та розмахом. Спочатку це були розкішні величні резиденції, пізніше – невеликі замиські садиби.

Аналізуючи наукові праці вітчизняних та зарубіжних дослідників стосовно палацового будівництва у різних регіонах України, можна стверджувати, що найбільша кількість резиденцій була створена у стилі класицизму. Велику частку складали ансамблі, які поєднували у собі риси класицизму та інших стильових напрямків. Така тенденція спостерігалася й на Поділлі.

Поява різноманітних «неостилів» була зумовлена пошуком національного стилю в архітектурі та загальним історичним мисленням, притаманним для романтичної епохи, що знайшло відображення у садибному будівництві.

Подільські землі впродовж кількох століть входили до складу Речі Посполитої, яка наприкінці XVIII ст. у результаті низки суспільно-політичних подій перестала існувати як держава. Частина її територій, включаючи Поділля, увійшла до складу Російської імперії. Однак, незважаючи на цей факт, саме польський вплив залишився переважаючим у культурному житті краю [5, С. 77].

В архітектурі замиських садиб набув розповсюдження стиль неоготики.

З'ясувати точні причини появи великої кількості садиб з використанням даної стилістики на теренах колишньої Речі Посполитої складно, оскільки більшість із них будувалася без проекту або він є втраченим [4, С. 151].

Можна стверджувати, що поширенню неоготики посприяло будівництво садиби в Корсуні (проект Я. Ліндсея, 1787–1789 рр.), де стиль уперше був застосований для будівництва усього ансамблю, включаючи будівлю палацу. Раніше до готичної стилістики зверталися виключно при проектуванні паркових споруд (павільйонів, альтанок та ін.) [4, С. 57].

Окрім цього, власники маєтків мали можливість подорожувати за кордон, де переймали нові тенденції і, намагаючись «не відставати від моди», втілювали їх під час розбудови власних садиб.

У значній кількості випадків прототипом архітектурних форм була англійська готика переважно пізнього періоду. Однак, є приклади запозичення й більш ранніх форм готичної архітектури.

Характерним зразком використання неоготики у подільській садибній будівництві може слугувати палац Вітославських–Львових у селі Чернятин (рис. 3).

Перші відомості про Чернятин походять з XVII ст., коли село належало родині польських шляхтичів Швершчів. Пізніше ним послідовно володіють родини Виговських, Любомирських, Понінських та Дембровських. У XVIII ст. село перейшло у власність польських магнатів Вітославських [2, С. 25]. І. Вітославський (1720–1808) обіймав посаду коронного обозного та отримав у дар чернятинську садибу з одноповерховим будинком та господарськими спорудами. Окрім Чернятина, до складу маєтку входили сусідні Маньківці та Токарівка [8, С. 440].



Рис. 3. Вигляд палацу з південного боку (фото А. Магей, 2020)

За участь Е. Вітославського (1810–1885) у польському повстанні 1863–1864 рр. маєток був конфіскований та проданий. Так, у 1865 р. садиба перейшла у власність російських графів Львових, які володіли нею до 1917 р.

Принагідно необхідно зазначити, що під час революції 1917 р. чернятинський палац було розграбовано, знищено бібліотеку, що налічувала кілька тисяч рукописів і цінних книг, частково зруйнова-

но зовнішній та внутрішній декор. У 1944 р. у приміщені палацу було розміщено Чернятинський аграрний технікум, який знаходиться тут і зараз. Загалом у радянський період другий поверх східного крила був повністю перебудований (рис. 4).

Отже, новий неоготичний палац було збудовано на основі давнього садибного будинку. Розпочав будівництво у 1830 р. І. Вітославський (1790–1842). У 1841 р. палац був розширений шляхом добудови до початкового об'єму західного крила [1, С. 73]. Східна частина палацу з'явилася за часів перебування маєтку у власності Львових.

Період найбільшого розквіту неоготичного стилю у будівництві садиб на Поділлі припадає на другу пол. ХІХ ст. Нові мистецькі й освітні тенденції поширювались тут з деяким запізненням, зважаючи на віддаленість від «культурного центру». Тому, садиба Вітославських–Львових була скоріше винятком з правил, враховуючи період побудови ансамблю (1830–1841 рр.) та стала, фактично, першим зразком використання неоготики у садибному будівництві на Поділлі. «...Такий вибір стилістики будівлі протягом кількох років викликав подив», писав Е. Хлопіцький [6, С. 299].

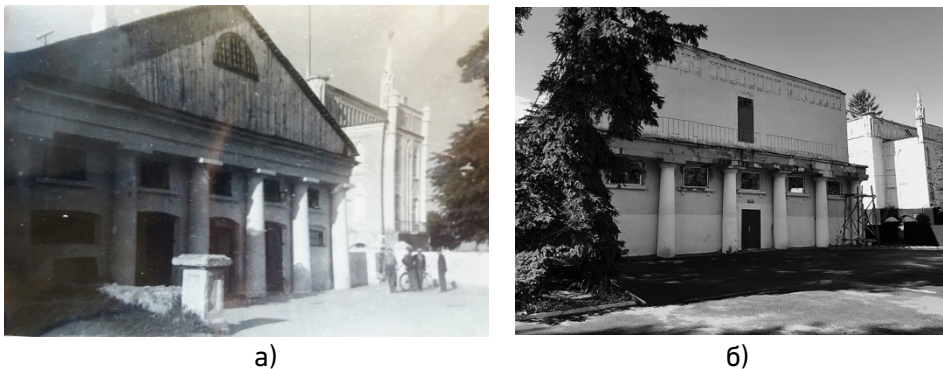


Рис. 4. Східне крило палацу: а) 2-га пол. ХХ ст. [9]; б) 2020 р. (фото А. Магєй)

У результаті кількох добудов план палацу отримав П-подібну форму. Планувальна схема будівлі переважно коридорного типу з однібічною орієнтацією приміщень у південному та з двобічною – у західному й східному крилах. Частина приміщень, а саме: житлові кімнати 1-го та 2-го поверхів центральної частини палацу – поєднувались анфіладою.

Будівля мала розвинений цокольний поверх. Найдавніша, південна, її частина мала наближену до прямокутника форму плану та поєднувалася за допомогою галереї з циліндричною вежею у романському стилі. Головний вхід був зміщений вліво від головної осі та акцентований псевдоризалітом [1, С. 70]. Після розбудови палацу на його місці з'явилася півциркулярна тераса зі сходами, що вели до паркової частини садиби. На терасі розмістили лоджію, з якої можна було потрапити до палацової каплички, розміщеної на місці колишнього вестибюлю. Парадний вхід було перенесено до західної частини палацу. При вході розмістили ще одну терасу.

Архітектурний образ палацу поєднує у собі елементи англійської готики різних періодів та романського стилю. Зокрема форми завершення віконних та дверних прорізів, колон, ніш, розміщених на фасадах, спрощений масверк – запозичені з ранньої англійської готики, а пінаклі з фіалами – з «прикрашеної». До запозичень з пізніх періодів відносимо внутрішнє декорування палацу (стінові фризи, розетки – до періоду «прикрашеної» англійської готики; віялоподібні склепіння парадного вестибюлю – до періоду «перпендикулярної» готики). Візуальна легкість будівлі та характерна для готичної архітектури спрямованість угору досягалася за допомогою численних вертикальних (шпилі, пілястри, готичні ніші висотою в один і два поверхи, стрілчаті завершення вікон, візерунки) та горизонтальних (міжповерхові карнизи, аттики, огороження балконів) членувань. Дах будівлі повністю прихований масивним аттиком, декорованим готичною аркадою.

Риси впливу романської архітектури очевидні у розташуванні в аттиковій стінці бійниць, які мали більше символічне, аніж функціональне призначення. Стилізація садиби «під замок» або надання їй окремих оборонних рис було досить поширеним явищем у ХІХ столітті. Південно-західний кут будівлі, підкреслений циліндричною романською вежею, теж викликав асоціації із замковою архітектурою.

Західна та південна частини палацу мали багатий зовнішній архітектурний декор, на відміну від східного крила, де розміщувались каретна та, ймовірно, інші службові приміщення.

Елементи готичної стилістики використані не лише у декоруванні фасадів, а й для оздоблення інтер'єрів палацу: конструкція перекриттів парадного вестибюлю викликала виразні алюзії з віялоподібними склепіннями англійських соборів періоду пізньої готики

(рис. 5, б). Тут розташовувався і камін. Стіни парадних сходів декоровані стрілочатими нішами; стеля – прямокутними і квадратними кесонами, внутрішню площину яких заповнює геометричний орнамент. Готична орнаментика використана також у вирішенні декоративних стінових фризів кількох приміщень палацу та розетках на стелях. Розкішні тримаршеві сходи поєднували парадний вестибюль та хол другого поверху, де знаходилась головна палацова зала-театр з терасою. Хол другого поверху мав вихід на балкон. Кілька прикладів використання готичного декору в оздобленні будівлі палацу наведено у таблиці.

Незважаючи на перевагу готики, у стилістичному вирішенні будівлі палацу присутні класицистичні риси, зокрема – оздоблення інтер'єру головної палацової зали у вигляді стінових фризів на античну тематику (рис. 5, а).

До сьогодні у палаці збереглися автентичні сходи, печі, камін, підлога холу, частково – декоративне оздоблення стін та розетки.



Рис. 5. Інтер'єри палацу: а) головна зала; б) парадний вестибюль
(фото А. Магей, 2020)

Оригінальним було і конструктивне вирішення будівлі: стіни палацу мають товщину 110 см та є пустотілими, що забезпечувало

підтримку стабільного температурного режиму у приміщеннях влітку і взимку [8, С. 443].

Садиба розташована поблизу р. Ров, частково поза межами населеного пункту. Її площа складала 61 десятина (66,5 га) [10, С. 132]. Майже половину території займав парк та сад (31 га), для розпланування якого у 1814 р. було запрошено відомого ірландського паркобудівничого Д. Міклера (1762–1853). При розбивці парку було максимально використано природній ландшафт ділянки та збережено існуючий дубово-грабовий ліс. Загалом видовий склад насаджень становив близько 102 порід [1, С. 76]. У період володіння маєтком графів Львових парк був розширений та упорядкований. Було додано паркові альтанки, мисливські будиночки, містки й переходи, кілька алей [8, С. 444].

Поширеним явищем в епоху романтизму було включення до території садиб природніх або штучних водойм. Так, у західній частині чернятинського парку була створена система гребель і п'яти ставків, у центрі найбільшого з яких розмістили штучний острів з альтанкою. До нашого часу частково збереглися господарські споруди, дренажна система, паркові алеї, брама. Однак, повністю втрачена паркова скульптура (за винятком двох декоративних ваз), альтанки та павільйони.

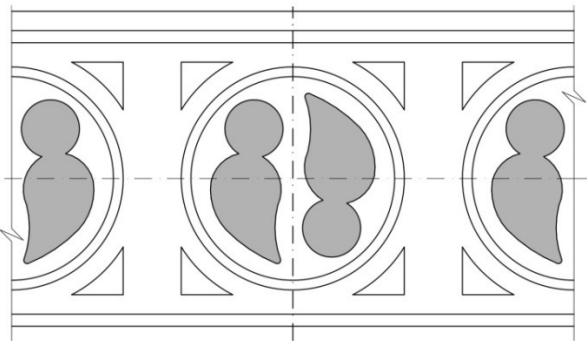
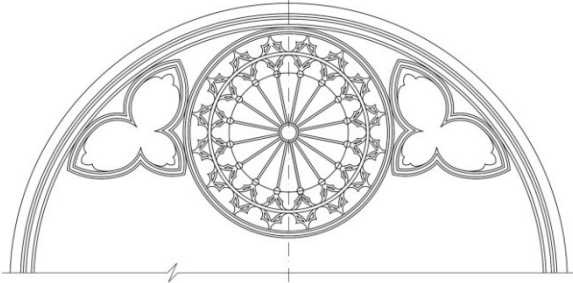
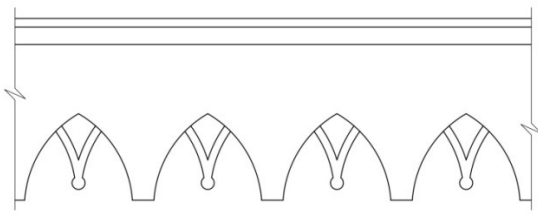
По периметру територія садиби була оточена огорожею. У північній частині, одна поблизу одної, розташовувалися дві в'їзні брами, від кожної з яких до палацу вели каштанові алеї. Виникнення і розвиток залізничної мережі стало причиною появи на території садиби ще одного заїзду – так званої «Білої брами», виконаної у загальній неоготичній стилістиці. В'їзд розмістили у південній частині паркової зони. Навпроти брами було облаштовано залізничну платформу, названу на честь нових власників «ім. Львових».

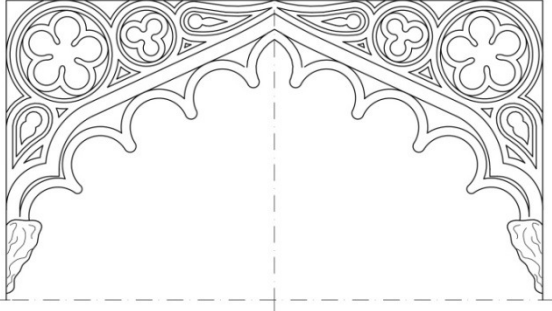
За допомогою підземного тунелю, розташованого у палацовій капличці, будівля з'єднувалась з сусіднім селищем Маньківці. За іншою версією тунель закінчувався у парку.

Також на території маєтку розташовувались цегельний завод та цукровий, переобладнаний пізніше у пивоварний [8, С. 444].

Садиба Вітославських–Львових має статус пам'ятки архітектури та садово-паркового мистецтва місцевого значення (охоронний № 309-М/1; 309-М/2; 309-М/3) [11]. Кілька років тому палац було частково відреставровано.

Готичні мотиви в архітектурному оздобленні палацу Вітославських–
Львових у с. Чернятин (опрацювання А. Магей)

Зовнішнє декорування палацу	
<i>Зразок декору</i>	<i>Де застосований</i>
	<p>Фрагмент огоро- дження тераси другого поверху</p>
	<p>Металевий декор над вхідними дверима</p>
	<p>Фрагмент аттику південного фаса- ду</p>

Оздоблення інтер'єрів палацу	
<i>Зразок декору</i>	<i>Де застосований</i>
	Фрагмент декору парадної сходової клітки

Висновок. Садиба у с. Чернятин – характерний зразок подільської романтичної садибної архітектури та приклад першого використання неоготичного стилю у резиденційному будівництві Поділля І-ї третини ХІХ ст. Архітектурний образ палацу поєднує у собі риси англійської готики різних періодів, романського стилю та класицизму. До нашого часу палац зберігся у задовільному стані, однак потребує проведення реставраційних робіт.

1. Aftanazy R. Dzieje rezydencji na dawnych kresach Rzeczypospolitej. Wrocław, 1996. Т. 10. 573 s.
2. Малаков Д. В. По Восточному Подолью. М. : Искусство, 1988. 168 с.
3. Томілович Л. Історичні садиби Вінницької області. Чернігів : ВАТ «Редакційно-видавничий комплекс «Деняньська правда», 2011. 220 с.
4. Jaroszewski T. S. Siedzibach neogotyckich w Polsce. Warszawa : PWN, 1981. 369 s.
5. Халайцан В. П. Мистецтво паркобудування в культурному житті Поділля кінця ХVІІІ–початку ХХ ст. : дис. ... канд. мистецтвознавства : 26.00.01. Хмельницький, 2019. 356 с.
6. Tygodnik Ilustrowany. 1870. № 155. Т. 6. S. 289–304.
7. Вінниччина в акварелях Наполеона Орди. Частина 2 – південний захід області : вебсайт. URL: <https://all-ukraine.livejournal.com/346578.html> (дата звернення: 25.01.2021).
8. Через віхи історії / за ред. М. П. Антонюк. Вінниця : О. Властюк, 2006. 572 с.
9. Архів Управління містобудування та архітектури Вінницької обласної державної адміністрації. Палац в с. Чернятин Вінницькій об-

ласті. 1979. **10.** Гульдман В. К. Поместное землевладение в Подольской губернии. Кам'янець-Подільський, 1898. 440 с. **11.** Інтерактивна база пам'яток містобудування та архітектури : вебсайт. URL: <http://www.vin.gov.ua/departament-budivnytstva-mistobuduvannia-ta-arkhitektury/heoportal/22269-interaktyvna-baza-pamiatok-mistobuduvannia-ta-arkhitektury> (дата звернення: 22.01.2021).

REFERENCES:

1. Aftanazy R. Dzieje rezydencji na dawnych kresach Rzeczypospolitej. Wrocław, 1996. T. 10. 573 s. **2.** Malakov D. V. Po Vostochnomu Podoliu. M. : Yskusstvo, 1988. 168 s. **3.** Tomilovych L. Istorychni sadyby Vinnytskoi oblasti. Chernihiv : VAT «Redaktsiino-vydavnychiy kompleks «Desnianska pravda», 2011. 220 s. **4.** Jaroszewski T. S. Siedzibach neogotyckich w Polsce. Warszawa : PWN, 1981. 369 s. **5.** Khalaitsan V. P. Mystetstvo parkobuduvannia v kulturnomu zhytti Podillia kintsia XVIII–pochatku XX st. : dys. ... kand. mystetstvoznavstva : 26.00.01. Khmelnytskyi, 2019. 356 s. **6.** Tygodnik Illustrowany. 1870. № 155. T. 6. S. 289–304. **7.** Vinnychchyna v akvareliakh Napoleona Ordy. Chastyna 2 – pivdennyi zakhid oblasti : vebсайт. URL: <https://all-ukraine.livejournal.com/346578.html> (data zvernennia: 25.01.2021). **8.** Cherez vikhy istorii / za red. M. P. Antoniuk. Vinnytsia : O. Vlasiuk, 2006. 572 s. **9.** Arkhiv Upravlinnia mistobuduvannia ta arkhitektury Vinnytskoi oblasnoi derzhavnoi administratsii. Palats v s. Cherniatyn Vinnytskii oblasti. 1979. **10.** Huldman V. K. Pomestnoe zemlevladyeniye v Podolskoi hubernyy. Kamianets Podilskyi, 1898. 440 s. **11.** Interaktyvna baza pamiatok mistobuduvannia ta arkhitektury : vebсайт. URL: <http://www.vin.gov.ua/departament-budivnytstva-mistobuduvannia-ta-arkhitektury/heoportal/22269-interaktyvna-baza-pamiatok-mistobuduvannia-ta-arkhitektury> (data zvernennia: 22.01.2021).

Mahei A. S., Post-graduate Student (National University of Water and Environmental Engineering, Rivne)

VITOSLAVSKYI–LVOVYI PALACE – THE JEWEL OF PODILIA NEO-GOTHIC ESTATE ARCHITECTURE

This article describes the stylistic, compositional-planning and spatial peculiarities of the architectural monument and landscape art of local significance – the Vitoslavskiy–Lvovy Palace in the village Cherniatyn Zhmerynka district Vinnytsa region.

The estate in village Cherniatyn is a distinctive example of

Podilia romantic estate architecture and an illustration of how the neo-gothic style was practiced for the first time in Podilia residential building of the first third of the 19th century.

The factors that influenced the object's choice of style are defined. Among the key factors – the spread of ideas of Western European romantic philosophy, the search for national architectural style and the common historical thought, typical for the romantic era.

Architectural image of the palace combines elements of English Gothic from various periods. Elements of the Romanesque architectural style (some elements of the facade) and those of classicism (interior decoration of the main palace room) are present as well.

Planning scheme of the building is mostly of a corridor type, with one-sided orientation of the south wing and the two-sided orientation of the western and eastern wings. A number of the buildings, specifically the living arrears of the ground and the first floor of central part of the palace comprised an enfilade.

The Gothic style elements were utilized both for facade and palace interior decoration.

The estate was located next to the river Rov, partly outside of the built-up area. It occupied the area of 66.5 ha. Nearly half of this area was occupied by the park and the garden (31.00 ha). The natural landscape of the site and the existing oak and hornbeam forest were preserved and utilized while laying out the park. The estate complex itself comprised the palace, the park and the household buildings.

In the present article the stages of construction of the palace are analyzed in detail and the state of its preservation is determined. The palace has been preserved in a satisfactory condition up to this day, however, it still needs some restoration.

***Keywords:* palace; estate; neo-Gothic; romanticism; landscape garden; architectural monument; Podilia, Ukraine.**

Магей А. С., аспирантка (Национальный университет водного хозяйства и природопользования, г. Ровно)

ДВОРЕЦ ВИТОСЛАВСКИХ–ЛЬВОВЫХ – ЖЕМЧУЖИНА ПОДОЛЬСКОЙ НЕОГОТИЧЕСКОЙ УСАДЕБНОЙ АРХИТЕКТУРЫ

В статье исследованы архитектурные особенности памятника архитектуры и садово-паркового искусства местного значения –

усадьбы Витославских–Львовых в селе Чернятин Жмеринского района Винницкой области. Усадьба является ярким примером архитектуры эпохи романтизма. Рассмотрены периоды строительства дворца, определено состояние его сохранности. Выяснено факторы, повлиявшие на выбор стилистики объекта. Архитектурный образ дворца сочетает в себе элементы английской готики разных периодов, романского стиля и классицизма. Усадьба является первым образцом использования неоготической стилистики в усадебном зодчестве на Подолье.

***Ключевые слова:* дворец; усадьба; неоготика; романтизм; пейзажный парк; памятник архитектуры; Подолье; Украина.**
