

УДК 598.2:504.05

## ОСОБЛИВОСТІ ГНІЗДУВАННЯ ПРИПУТНЯ НА ТЕРИТОРІЇ МІСТА РІВНОГО

**Р. С. Котик**

студент 2 курсу, група ТЗ-21, навчально-науковий інститут агроєкології та землеустрою  
Науковий керівник – к.с.-г.н., доцент Л. М. Стецюк

*Національний університет водного господарства та природокористування,  
м. Рівне, Україна*

**Викладено результати досліджень особливості гніздування припутня /*Columba palumbus L.*/ на території міста Рівного у 2021 році. З'ясовано, що припутень активно заселяє селітебну та лінійно-шляхову частини урбанізованого ландшафту.**

**Ключові слова:** особливості гніздування, припутень, селітебна.

**Изложены результаты исследований особенности гнездования вяхиря /*Columba palumbus L.*/ на территории города Ровно в 2021 году. Выяснено, что вяхирь активно заселяет селитебную и линейно-путевую части урбанизированного ландшафта.**

**Ключевые слова:** особенности гнездования, вяхирь, селитебная.

**The results of research on the peculiarities of *Columba palumbus* nesting in Rivne in 2021 are included. It was found that the common wood pigeon actively inhabits the residential and linear-road parts of the urban landscape.**

**Keywords:** nesting features, *Columba palumbus*, residential.

**На території** України припутні до недавнього часу населяли лише ліси та лісові ділянки на сільськогосподарських землях. Наприкінці ХХ століття окремі популяції припутня почали опановувати змінені ландшафти України. На заході країни з'явилися птахи, що ведуть синантропний спосіб гніздування. В Україні перші такі гнізда зареєстровані у невеликих населених пунктах Хмельницької області у 1986 році. З 1994 року описано регулярне гніздування виду у м. Чернівці, а з 1998 року – у Львові. У м. Рівному гніздові пари припутня реєструються з 2002 року. Проте систематичних наукових досліджень щодо визначення особливостей міської популяції *Columba palumbus* до цього часу не було [1].

**Метою наших досліджень** було вивчити особливості гніздової популяції припутня на території м. Рівного. Для досягнення мети, було поставлено наступні завдання: провести реєстрацію гнізд припутня на території міста; визначити екотопологічний розподіл гнізд та особливості їх облаштування; оцінити чисельність гніздових пар; виявити фактори впливу на умови гніздування птахів.

**Методика дослідження.** При виявленні гнізда у польовому щоденнику вказувалися: порода дерева чи чагарника, положення гнізда (розвилка гілок, гілки першого, другого порядку), висота розташування та заселеність гнізда; клас антропогенного ландшафту, наявність споруд, особливості діяльності людини (дитячі майданчики, атракціони, вуличний рух, вулична торгівля, інтенсивність транспортного руху, будівельні та ремонтні роботи тощо). Кількість гніздових пар визначалася за кількістю заселених гнізд.

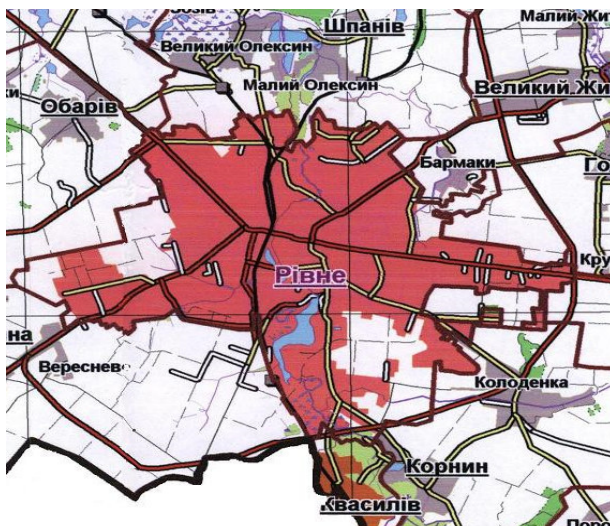


Рис. 1. Маршрути території міста

Маршрути були здійснені на території міста площею приблизно 15,4 км<sup>2</sup>: у міських парках та скверах, вздовж автомобільних доріг, в межах житлово-комунальної забудови, вздовж р. Устя, у промисловій зоні [2–4].

За результатами спостережень було проведено структурний аналіз гніздової популяції припутня, аналіз облаштування гнізд за групами дерев та положення гнізд у кроні (у тому числі висота їх розташування).

**В ході досліджень** на території м. Рівного виявлено 241 гніздо припутня *Columba palumbus*, з них заселених 110 гнізд. У житлово-комунальній забудові зафіксовано 124 гнізда, уздовж головних автотранспортних шляхів – 76 гнізд. У рекреаційній зоні (парк ім. Т. Г. Шевченка, парк Молодіжний, парк Просвіти) виявлено 27 гнізд. У водному ландшафті (насадженнях вздовж р. Устя) та у промисловій зоні виявлено 10 та 4 гнізда відповідно (рис. 1). Більшість гнізд знаходилися у селітебному та лінійно-шляховому класах антропогенного ландшафту.

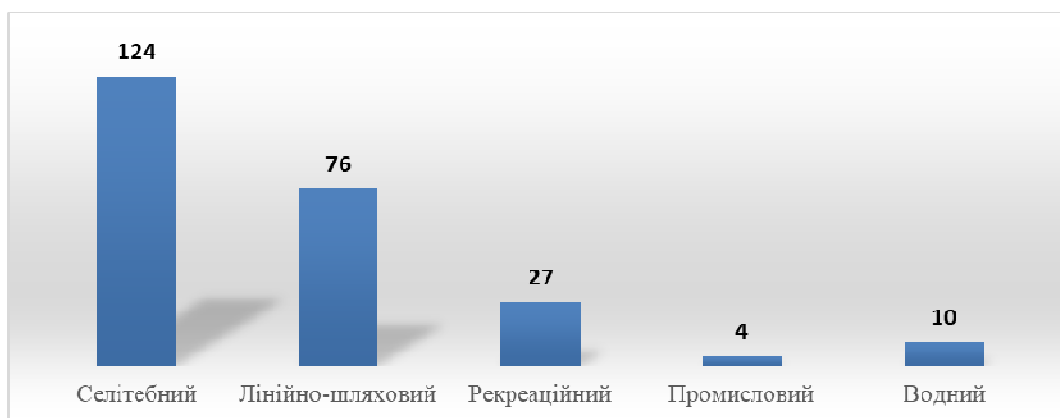


Рис. 2. Розподіл гнізд за класами антропогенного ландшафту

**Результати вивчення облаштування гнізд** за групами дерев показали, що переважна більшість гнізд була виявлена на листяних дикорослих деревах (липа, гіркокаштан, верба, береза, клен) – 173 гнізда. 50 гнізд було облаштовано на плодкових деревах (вишня, яблуня,

абрикос, груша), на хвойних деревах (ялина, туя, сосна) – 16 гнізд. Розподіл гнізд за породами дерев наведено на рис. 4.

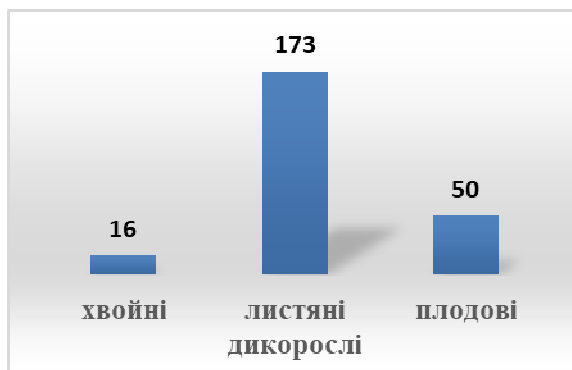


Рис. 3. Облаштування гнізд за групами дерев

За положенням у кроні дерева 181 гніздо облаштоване на гілках першого та другого порядку, 62 гнізд – у розвилках гілок (рис. 3). Також враховувалась і висота розташування гнізд: на висоті 3–5 м облаштовано 115 гнізд, на висоті 5–7 м – 67 гнізд. Приблизно однакова кількість птахів облаштовувала гнізда на малій (2–3 м) та на великій (більше 7 м) висоті – 29 та 30 гнізд відповідно (рис. 5).

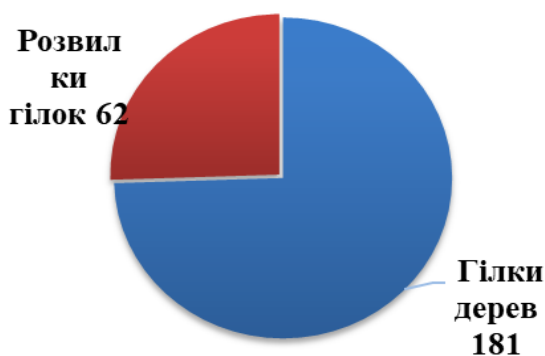


Рис. 4. Розподіл гнізд за положенням у кроні дерев

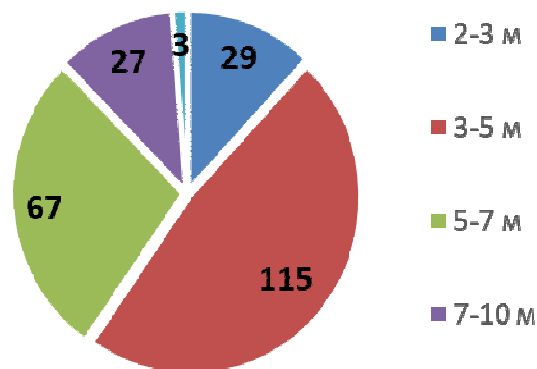


Рис. 5. Висота розташування гнізд на деревах

## Висновки

Вперше отримано достовірні дані про особливості гніздування припутня *Columba palumbus* на території м. Рівного. Кількісний склад гніздових пар припутня у гніздовому сезоні 2021 року становив 110 пар. Припутень активно заселяє селітебну та лінійно-шляхову частини урбанізованого ландшафту. В умовах міста припутень проявляє себе як типовий дендрофіл. Найбільш виражені консорції спостерігаються із середнім ярусом листяних дерев лісових порід. Гніздові пари припутня проявляють толерантність по відношенню до впливу факторів турбування, пов'язаних із людською діяльністю. Припутень у м. Рівному може бути віднесений до категорії розвинутих синурбаністів.

1. Кузьо Г. Сучасний стан і перспективи досліджень орнітофауни передмість міста Львова. URL: <http://prima.lnu.edu.ua/faculty/biologh/wis/72/0/1/1.pdf> (дата звернення: 02.10.2021). 2. Фесенко Г. В., Бокотей А. А. Птахи фауни України (польовий визначник) : навч. посіб. К., 2002. 416 с. 3. Пернаті друзі. Пташиний світ України. URL: <http://pernatidruzi.org.ua/> (дата звернення: 02.10.2021). 4. Collins Bird Guide. Атлас визначник птахів Європи. 2013.