

Національний університет водного господарства та
природокористування
Навчально-науковий інститут будівництва та архітектури

ЗАТВЕРДЖУЮ

Голова науково-методичної
ради НУВГП
e-підпис Валерій СОРОКА

20.06.2022

03-04-020s

СИЛАБУС

навчальної дисципліни

**Архітектурне автоматизоване
проекування будівель і
споруд**

Шифр за ОП

ПС205

Освітній рівень:
бакалаврський (перший)

Галузь знань:

Архітектура та будівництво

Спеціальність:

**Будівництво та цивільна
інженерія**

Освітня програма:

**Будівництво та цивільна
інженерія**

SYLLABUS

**Architectural automated design
of buildings and structures**

Code in Educational Program

Educational level:
bachelor's (first)

Fields of knowledge:

Architecture and Building

Field of study:

**Construction and civil
engineering**

Educational Program:

**Construction and civil
engineering**

Силабус навчальної дисципліни **«Архітектурне автоматизоване проектування будівель і споруд»** для здобувачів вищої освіти ступеня «бакалавр», які навчаються за спеціальністю **192 «Будівництво та цивільна інженерія»**. Рівне. НУВГП. 2022. 15 стор.

ОПП на сайті університету:
<http://ep3.nuwm.edu.ua/17411>

Розробник силабусу: Кочкаръов Д.В., д.т.н., професор кафедри міського будівництва та господарства

Силабус схвалений на засіданні кафедри
Протокол № 9 від “ 24 ” травня 2022 року

Завідувач кафедри міського будівництва та господарства:
е-підпис Ткачук О.А., д.т.н., професор.

Керівник освітньої програми
е-підпис Караван В.В., к.т.н., доцент.

Схвалено науково-методичною радою з якості ННІБА
Протокол № 6 від 14 червня 2022 року

Голова науково-методичної ради з якості ННІБА:
е-підпис Макаренко Р.М., к.т.н., професор.

СЗ №-2705 в ЕДО.

© Кочкаръов Д.В., 2022
© Ярута Я.В., 2022
© НУВГП, 2022

ЗАГАЛЬНА ІНФОРМАЦІЯ*

Ступінь вищої освіти	бакалавр
Освітня програма	Будівництво та цивільна інженерія
Спеціальність	192 «Будівництво та цивільна інженерія»
Рік навчання, семестр	4-й рік навчання, 5, 6 семестри
Кількість кредитів	8
Лекції:	34 години: 5-й семестр – 12 годин, 6-й – 22 годин
Практичні заняття:	76 години: 5-й семестр – 28 годин, 6-й – 48 годин
Самостійна робота:	130 години: 5-й семестр – 50 годин, 6-й – 80 год
Курсова робота:	6-й семестр – КП
Форма навчання	Денна, заочна
Форма підсумкового контролю	Залік, екзамен
Мова викладання	Українська

ІНФОРМАЦІЯ ПРО ВИКЛАДАЧА*

ПРОФАЙЛ ЛЕКТОРА

Лектор



Кочкарєв Д.В., д.т.н., професор кафедри міського будівництва та господарства

Вікіситет

[http://wiki.nuwm.edu.ua/index.php/Кочкарєв
Дмитро Вікторович](http://wiki.nuwm.edu.ua/index.php/Кочкарєв_Дмитро_Вікторович)

ORCID

<https://orcid.org/0000-0002-4525-7315>

Як комунікувати

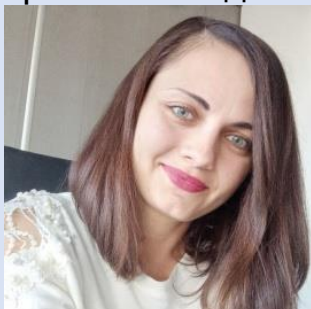
d.v.kochkarev@nuwm.edu.ua

Актуальні оголошення на сторінці дисципліни в системі MOODLE

Viber: 0662570684

ПРОФАЙЛ ВИКЛАДАЧА

Старший викладач



Ярута Я.В., докт. філос. старший викладач кафедри міського будівництва та господарства

Вікіситет

[http://wiki.nuwm.edu.ua/index.php/Ярута Яна Валентинівна](http://wiki.nuwm.edu.ua/index.php/Ярута_Яна_Валентинівна)

ORCID

<https://orcid.org/0000-0001-9291-7710>

Як комунікувати

ia.v.yaruta@nuwm.edu.ua

Актуальні оголошення на сторінці дисципліни в системі MOODLE

Viber, Telegram: 0683298886

ІНФОРМАЦІЯ ПРО ОСВІТНЮ КОМПОНЕНТУ

Анотація освітньої компоненти, в т.ч. мета та цілі

Мета: вивчення основних понять та відомостей про архітектурно-планувальні рішення будівель і споруд, їх конструктивних схем та елементів; отримання та засвоєння навичок архітектурного проектування будівельних об'єктів задля розширення можливостей та підвищення якості практичної підготовки майбутнього фахівця. Студенти повинні не тільки навчитись принципам архітектурного проектування і конструювання громадських будівель, але й виконувати аналіз конкретної містобудівельної ситуації.

Завдання: навчити студентів основам формування архітектурно-планувальних рішень цивільних будівель.

У результаті вивчення дисципліни студент зобов'язаний:

знати:

- сучасні типи та види громадських будівель та споруд;
- конструктивні системи та схеми громадських будівель;
- норми проектування громадських будівель і споруд;
- експлуатаційні проблеми сучасних громадських будівель і споруд;
- основні можливості найбільш відомих систем автоматичного проектування;

- основні команди та принципи роботи систем Автокад та Архікад;

вміти:

- створювати функціональні схеми громадських будівель;
- розробляти об'ємно-планувальні рішення громадських будівель та споруд;
- встановлювати дійсні акустичні параметри залів громадських будівель;
- вміти визначати видимість в будівлях видовищного призначення.
- на основі функціональних схем розробляти плани поверхів громадських будівель;
- встановлювати конструктивні схеми, вибирати тип та матеріал основних конструкцій громадських будівель;
- виконувати теплотехнічні розрахунки огорожуючих конструкцій;
- визначати акустичні параметри приміщень;
- давати техніко-економічну оцінку проектним рішенням;
- створювати креслення та трьохвимірні об'єкти в системах Автокад та

Архікад;

- створювати реалістичні фотозображення;
 - виводити на друк створенні креслення та фото зображення;
- виконувати обмін даними між різними системами автоматизованого проектування.

Посилання на розміщення освітнього компоненту на навчальній платформі Moodle

Опис навчальної дисципліни за посиланням:

<http://ep3.nuwm.edu.ua/7150/>

Компетентності

ФКС203 - Здатність використання системних методів, математичних моделей та інформаційних технологій у вирішенні проектно-конструкторських та виробничих задач у містобудування та територіальному плануванні.

ФКС204 - Здатність проведення екологічного моніторингу та оцінки прийнятих рішень щодо оздоровлення міського середовища

ФКС206 - Здатність використання принципів і методів розрахунку об'єктів містобудівної діяльності та міської інфраструктури (транспорт, благоустрій територій, інженерні комунікації та ін.).

ФКС208 - Здатність виконувати економічний аналіз у процесі планування забудови, благоустрою, реконструкції, утриманні та експлуатації міських територій і об'єктів міського господарства, використовувати методи інвестиційної оцінки містобудівних об'єктів та міських територій, які підлягають реконструкції.

ФКС210 - Здатність в складі проектної групи приймати участь в проектуванні об'єктів міського господарства та супроводжувати процес проектування містобудівних об'єктів.

Програмні результати навчання

ПРС203 - Вміти використовувати системні методи, математичні моделі та інформаційні технології у вирішенні проектно-конструкторських та виробничих задач у містобудування та територіальному плануванні.

ПРС204 - Виконувати екологічний моніторинг та оцінку прийнятих рішень щодо оздоровлення міського середовища.

ПРС206 - Вміти використовувати принципи і методи розрахунку об'єктів містобудівної діяльності та міської інфраструктури (транспорт, благоустрій територій, інженерні комунікації та ін.).

ПРС208 - Використовувати економічний аналіз в плануванні забудови, благоустрою, реконструкції, утриманні та експлуатації міських територій і об'єктів міського господарства, використовувати методи інвестиційної оцінки містобудівних об'єктів та міських територій, які підлягають реконструкції.

ПРС210 - Бути здатним в складі проектної групи розробляти проекти об'єктів міського господарства та супроводжувати процес проектування

містобудівних об'єктів в цілому.

СТРУКТУРА НАВЧАЛЬНОЇ ДИСЦИПЛІНИ

Модуль 1

Системи автоматизованого проектування

90 / 12/ 28 / 50 (всього / лекції / лабораторні заняття / самостійна робота)

Змістовий модуль 1.

Основи автоматизованого проектування

46 / 6 / 14 / 26 годин

ТЕМА 1. Загальні відомості про системи автоматизованого проектування

Сучасні системи автоматизованого проектування. Їх коротка характеристика, можливості та призначення. Взаємодія систем автоматизованого проектування. – 26 / 4 / 8 / 14 год

ТЕМА 2. Державні будівельні вимоги до архітектурно - будівельних креслень

Комплекс систем міського господарства, їх класифікація. Структурна побудова міського господарства, особливості його формування та функціонування. Сучасні вимоги і тенденції розвитку, містобудівна система, її просторова ієрархія. – 24 / 2 / 6 / 16 год

Змістовий модуль 2.

Створення трьохвимірних моделей в сучасних системах автоматизованого проектування

44 / 6 / 14 / 24 годин

ТЕМА 3. Трьохвимірні моделі та об'єкти.

Основні поняття про трьохвимірні моделі та об'єкти, їх властивості, види та використання. Види трьохвимірних моделей. Користувальні системи координат. Прив'язки, масштабування та відстежування. Приклади моделей та об'єктів. Каркасні трьохвимірні моделі. Поверхневі трьохвимірні моделі. Твердотільні трьохвимірні моделі. GDL- об'єкти. Створення складних трьохвимірних елементів. Редагування та накладання матеріалів на об'єкти. Редагування бібліотечних елементів. Основи GDL програмування. – 24 / 4 / 8 / 12 год

ТЕМА 4. Візуалізація та рендеринг.

Створення фотореалістичних зображень в сучасних системах автоматизованого проектування. Поняття колір, фактура, текстура. Створення текстур, фонів, шаблонів та масок в редакторах растрових зображень. Основи роботи з програмою Photoshop. Створення матеріалів в системі автоматизованого проектування AutoCad. Робота з зображеннями після рендерингу. Основи роботи з програмою Artlantis. – 20 / 2 / 6 / 12 год

Модуль 2

Архітектурне проектування будівель і споруд

150 / 22 / 48 / 80 (всього / лекції / лабораторні заняття / самостійна робота, в тому числі курсовий проект)

Змістовий модуль 3.

Основи проектування будівель з великорозмірних конструкцій, монолітного залізобетону та збірно-монолітних будівель

74 / 10 / 24 / 40 годин

ТЕМА 5. Основні положення проектування будівель з великорозмірних елементів.

Види великоелементного будівництва. Области застосування. Будівельні системи. – 14 / 2 / 4 / 8 год

ТЕМА 6. Великоблочні будівлі.

Переваги та недоліки великоблочних будівель. Конструктивні схеми великоблочних будівель. Класифікація великих блоків. Конструкції великих блоків. – 14 / 2 / 4 / 8 год

ТЕМА 7. Великопанельні будівлі.

Класифікація великих панелей. Конструктивні схеми великопанельних будівель. Розрізка стін. Конструювання стиків у великопанельних будівлях. Конструктивне забезпечення ізолюючих якостей панельних стін. – 12 / 2 / 4 / 6 год

ТЕМА 8. Каркасно-панельні будівлі.

Загальні положення проектування каркасно-панельних будівель. Класифікація каркасно-панельних будівель. Конструктивні схеми каркасно-панельних будівель. Елементи збірних каркасів. Конструювання стиків та з'єднань в каркасно-панельних будівлях. – 12 / 2 / 4 / 6 год

ТЕМА 9. Об'ємно-блочні будівлі.

Основні напрямки об'ємно-блочного будівництва. Конструктивні системи об'ємно-блочних будівель. Класифікація об'ємних блоків. Системи обпирання блоків. З'єднання об'ємних блоків – 11 / 1 / 4 / 6 год

ТЕМА 10. Монолітні та збірно-монолітні будівлі.

Области застосування монолітного залізобетону. Конструктивні системи будівель з монолітного залізобетону. Монолітні та збірно-монолітні стіни. З'єднання елементів в монолітних будівлях – 11 / 1 / 4 / 6 год

Змістовий модуль 4.

Громадські будівлі.

76 / 12 / 24 / 40 годин

ТЕМА 11. Загальні відомості про будівлі і споруди.

Класифікація громадських будівель. Функціонально-технологічні процеси в громадських будівлях. Принципи функціональної організації простору громадської будівлі. – 14 / 2 / 4 / 8 год

ТЕМА 12. Об'ємно-планувальні рішення громадських будівель.

Принципи розробки об'ємно-планувальних рішень. Групування

приміщень. основні планувальні елементи. – 14 / 2 / 4 / 8 год

ТЕМА 13. Архітектурно-будівельна акустика.

Основні положення акустики. Архітектурна акустика. Статистична акустика. Метод геометричної акустики. Акустичні вимоги до об'ємно-планувальних рішень залів. Поширення шуму в будівлях. Нормування звукоізоляцій. Заходи по зниженню шуму в будівлях. – 12 / 2 / 4 / 6 год

ТЕМА 14. Зорове сприйняття і видимість у приміщеннях видовищного призначення.

Загальні положення. Геометричні умови зорового сприйняття. Геометричні умови видимості і розміщення місць для глядачів. – 12 / 2 / 4 / 6 год

ТЕМА 15. Людські потоки в будівлях і евакуація.

Теоретичні відомості про рух людських потоків. Порядок розрахунку людського потоку. Визначення розмірів комунікаційних приміщень. – 12 / 2 / 4 / 6 год

ТЕМА 16. Спеціальні конструкції громадських будівель.

Вітражі. Вітрини. Перегородки громадських будівель. Підвісні стелі. – 12 / 2 / 4 / 6 год

ТЕМИ ПРАКТИЧНИХ ЗАНЯТЬ (МОДУЛЬ 1)

(оцінка в балах, максимум 60 балів)

Практична робота №1. Налаштування робочого середовища системи AutoCAD. Інтерфейс програми.	8
Практична робота №2. Основні команди і примітиви. Нанесення розмірів.	8
Практична робота №3. Організація креслень за допомогою шарів. Створення надписів. Підготовка креслень до друку. Формати. Масштаби, Основні написи. Марки основних комплектів креслень.	8
Практична робота №4. Побудова плану поверху. Координаційні осі. Графічні позначення елементів будівель і споруд	8
Практична робота №5 План даху. Облаштування сходів.	8
Практична робота №6. Правила виконання креслень фасадів будівель. Антураж.	8
Практична робота №7. Правила виконання креслень розрізів будівель. Нанесення позначок, виносок та посилань.	8
Практична робота №8. Топографічна основа генеральних планів. Умовні графічні зображення меж територій. Умовні графічні зображення будинків і споруд. Масштаби генеральних планів. Основи створення 3D об'єктів в програмному комплексі AutoCAD.	2
Практична робота №9. Оформлення креслень генеральних планів: креслення розпланування, план благоустрою та озеленення. Рендеринг в системі AutoCAD. Створення фотореалістичних зображень.	2

ТЕМИ ПРАКТИЧНИХ ЗАНЯТЬ (МОДУЛЬ 2)

(оцінка в балах, максимум 60 балів)

Практична робота №1. Елементи будівельного креслення і загальні вимоги до виконання будівельних креслень (читання планів, проектів)	5
Практична робота №2. Модульні розбивочні осі та правила прив'язка до них конструктивних елементів громадських будівель. Об'ємно-планувальні вимоги до громадських будівель та споруд.	5
Практична робота №3. Будівельна кліматологія. Теплотехнічний розрахунок огорожувальної конструкції. Побудова рози вітрів.	5
Практична робота №4. Державні будівельні норми проектування громадських будівель. Санітарні, протипожежні вимоги та вимоги до інженерного обладнання.	5
Практична робота №5 Розробка планів поверхів, фасадів, розрізів (ескізне проектування).	5
Практична робота №6. Конструювання фундаментів. План фундаментів.	5
Практична робота №7. Стіни, перегородки, їх конструктивні вирішення. Вікна та двері. Проектування планів поверхів.	5
Практична робота №8. Перекриття та підлоги громадських будівель. Конструктивні вирішення перекриттів над підвалами та горищами. Підлоги та їх конструктивні вирішення. План перекриття.	5
Практична робота №9. Конструювання дахів, покрівлі, сходів громадських будівель. Види покриттів та вимоги до них. План крокв, даху. Розробка конструктивних розрізів громадських будівель.	5
Практична робота №10. Оптимізація та корегування акустичних параметрів приміщень кінотеатрів.	5
Практична робота №11. Розрахунок людських потоків та шляхів евакуації.	5
Практична робота №12. Основні види виконання архітектурно-будівельних креслень (відмивка фасадів з побудовою тіней, зображення антуражу).Розробка фасадів громадських будівель. Генплан.	5
<p>Розподіл годин самостійної роботи для студентів денної форми навчання:</p> <p>28 годин $0,5 \times (28+28)$ - підготовка до аудиторних занять; 25,5 години $(6 \times 4,25)$ - підготовка до контрольних заходів; 36 годин - курсовий проект фаховий; 1,5 годин - підготовка питань, які не розглядаються під час аудиторних занять.</p> <p>Наведені теми лекційних і практичних занять відносяться до всіх видів і форм навчання, а кількість годин – тільки при їх вивченні в аудиторіях на денній формі навчання.</p> <p>Для заочної форми навчання кількість аудиторних годин становить: 2 год лекцій і 2 год лабораторних занять.</p> <p>При індивідуальному дистанційному вивченні дисципліни кількість</p>	

годин

роботи з викладачем встановлюється індивідуально.

ІНДИВІДУАЛЬНІ ЗАВДАННЯ (оцінка в балах, максимум 100 балів як окремий модуль)

Курсовий проект складається з графічної частини і текстового матеріалу. Студент розробляє архітектурно-будівельні креслення „П'ятиповерховий житловий будинок”.

Завдання виконується на 2-ох аркушах формату А1, допускається виконувати і у зменшених форматах А2, А3, із штампом в нижній частині листа. Графічна частина повинна містити наступні креслення.

- | | |
|-------------------------|-----------------|
| 1. Генплан | М 1:500 |
| 2. Плани поверхів | М 1:100 |
| 3. Розрізи | М 1:100; М 1:50 |
| 4. Головний фасад | М 1:100 |
| 6. План перекриття | М 1:100 |
| 8. План фундаменту | М 1:100 |
| 9. Конструктивні деталі | М 1:20 |

Пояснюючу записку оформлюють на аркушах паперу формату А-4, об'ємом до 20 сторінок. Вона складається із завдання на проектування, текстової частини та додатків. Текстова частина містить 8 основних розділів, техніко-економічні показники та список використаної літератури.

Розділ 1. Загальні положення - вихідні дані для проектування, коротка характеристика об'єкту і району будівництва.

Розділ 2. Генеральний план - основні планувальні рішення, заходи по обслуговуванню території.

Розділ 3. Архітектурно-планувальні рішення - короткий опис і обґрунтування архітектурних рішень та їх відповідність функціональному призначенню з урахуванням містобудівельних вимог, рішення по оздобленню будинку, теплотехнічний розрахунок.

Розділ 4. Конструктивні рішення - основні рішення по прийнятій конструктивній схемі об'єкту (матеріал фундаментів, стін, перекриттів, перегородок, сходів тощо), обґрунтування використаних типів конструкцій.

Розділ 5. Теплотехнічний розрахунок огорожуючої конструкції стіни та покриття – виконується визначення товщини утеплювача стіни та покриття.

Розділ 6. Протипожежні заходи та заходи охорони праці і безпеки життєдіяльності – вказуються протипожежні заходи та заходи охорони праці і безпеки життєдіяльності прийняті в проекті.

Розділ 7. Заходи для маломобільних груп населення – вказуються заходи для маломобільних груп населення прийняті в проекті.

Розділ 8. Інженерне обладнання будинку - обґрунтування принципів рішень з інженерного обладнання - опалення, вентиляції, кондиціонування повітря, газопостачання, водопостачання, водовідведення, каналізації, електрообладнання, електроосвітлення, захисту від блискавок, зв'язку, радіофікації, телебачення, вимог з

енергозбереження.

Розподіл балів за виконання курсового проекту:

- 60 балів – за роботу над проектом протягом семестру (оцінюється повнота, якість та своєчасність виконання кожного розділу КП);
- 40 балів – за захист КП (оцінка набутих знань)

Форми та методи навчання

Заняття проводяться у вигляді лекцій, семінарів, проблемних обговорень. Частина практичних занять студентами виконується безпосередньо на місці досліджень. Підсумком самостійної роботи над вивченням навчальної дисципліни навчання є складання письмового звіту

Порядок та критерії оцінювання

Для досягнення цілей та завдань курсу студентам потрібно засвоїти теоретичний матеріал, вчасно виконати практичні завдання та здати самостійну роботу і модульні контролі знань. В результаті можна отримати такі **обов'язкові** бали:

- **60 балів** – за вчасне та якісне виконання завдань практичних занять (поточна практична складова оцінки);
- **40 балів** – на модульних контролях.

Усього –100 балів.

40 балів на модульних контролях здобувач може набрати пройшовши тестування за кожним змістовим модулем (МК1 і МК2) Розподіл балів за змістовими модулями (між модульними контролями) такий:

МК1 – 20 балів, МК2 – 20 балів.

Поточна складова оцінки (у межах 60 балів) крім наведених вище балів за вчасне та якісне виконання практичних занять може включати **додаткові бали** за оригінальні рішення, конкретні пропозиції з удосконалення змісту навчальної дисципліни тощо.

Додатково див. **Положення** про семестровий поточний та підсумковий контроль навчальних досягнень здобувачів вищої освіти <http://ep3.nuwm.edu.ua/15311/>.

Поєднання навчання та досліджень

В процесі навчання здобувачі вищої освіти залучаються до реалізації наукових досліджень, зокрема за комплексною кафедральною тематикою «Реконструкція та утримання міських територій, будівель та інженерних комунікацій» (державний реєстраційний номер: № 0108U009332). Студенти мають можливість досліджувати стан забудови міста Рівне та окремих будівель. Результати досліджень направлені на виконання майбутніх магістерських робіт, є основою виступів на конференціях і семінарах, а також статей у збірники наукових праць.

Інформаційні ресурси

Базова література

1. Лінда С.М., Архітектурне проектування громадських будівель і споруд

/ Лінда С.М. – Л.: Видавництво Національного університету «Львівська політехніка», 2010. – 607 с.

2. Нойферт П. Проектирование и строительство / П. Нойферт, Л. Нефф, – М.: Архитектура – С, 2008. – 266 с.
3. Архитектура общественных зданий и комплексов / [Ежов В.Н., Ежов С.В., Ежов Д.В.]; под ред. В.Н. Ежова – К.: Вистка, 2006. – 375 с.

Нормативно-інструктивна література

4. ДБН В.2.2.-9-2009. Громадські будинки і споруди.
5. ДБН Б.2.2-12:2019 Планування та забудова територій.
6. ДБН В.2.2-13-2003. Спортивні та фізкультурно – оздоровчі будинки і споруди. Зі змінами.
7. ДБН В.2.3-5:2018 Вулиці та дороги населених пунктів.
1. ДБН В.2.3-15:2007. Автостоянки і гаражі для легкових автомобілів
2. ДБН В.2.2-3:2018 Заклади освіти
3. ДБН В.2.2-3-97. Будинки і споруди. Будинки та споруди навчальних закладів
4. ДБН В.2.2-4-97. Будинки і споруди. Будинки та споруди дитячих дошкільних закладів
5. ДСТУ Б А.2.4 – 6-95 . Правила виконання робочої документації генеральних планів підприємств, споруд та житлово – цивільних об'єктів.
6. ДСТУ Б А. 2. 4-7-95. СПДБ. Правила виконання архітектурно-будівельних креслень.

Методичне забезпечення дисципліни

1. Методичні вказівки до виконання курсового проекту з навчальної дисципліни «Архітектурне автоматизоване проектування будівель і споруд» для здобувачів вищої освіти першого (бакалаврського) рівня за спеціальністю 192 «Будівництво та цивільна інженерія» спеціалізації «Міське будівництво і господарство» усіх форм навчання [Електронне видання] / Д.В. Кочкар'юв, Т.О. Мілаш. Рівне: НУВГП, 2019. 23 с. (Шифр 03-04-062).

Інформаційні ресурси

2. Містобудування та територіальне планування / Науково-технічні збірники. – К.: КНУБА. URL: <http://library.knuba.edu.ua/node/86>
3. Геопортал м.Рівне <https://geo.rv.ua/>
4. Обласна наукова бібліотека (м. Рівне, майдан Короленка, 6). URL: <http://www.lib.rv.ua/>
5. Наукова бібліотека НУВГП (м. Рівне, вул. Олекси Новака, 75). URL: <http://nuwm.edu.ua/naukova-biblioteka>

(http://nuwm.edu.ua/MySql/page_lib.php). 17.

ПРАВИЛА ТА ВИМОГИ (ПОЛІТИКА)*

Дедлайни та перескладання

Ліквідація академічної заборгованості здійснюється згідно «Порядку ліквідації академічних заборгованостей у НУВГП», <http://ep3.nuwm.edu.ua/4273/>, за яким і реалізується право здобувача на повторне вивчення дисципліни чи повторне навчання на курсі.

Перездача модульних контролів здійснюється згідно з правилами ННЦНО <http://nuwm.edu.ua/strukturni-pidrozdili/navch-nauk-tsentr-nezaleznoho-otsiniuvannia-znan/dokumenty>.

Оголошення стосовно дедлайнів здачі частин навчальної дисципліни відповідно до політики оцінювання оприлюднюються на сторінці даної дисципліни на платформі MOODLE за календарем: <https://exam.nuwm.edu.ua/calendar/view.php?view=month&course=1661>

Правила академічної доброчесності

Всі здобувачі, співробітники та викладачі НУВГП мають бути чесними у своїх стосунках, що застосовується і поширюється на поведінку та дії, пов'язані з навчальною роботою. Студенти мають самостійно виконувати та подавати на оцінювання лише результати власних зусиль та оригінальної праці, що регламентовано Кодексом честі студента у НУВГП (<https://nuwm.edu.ua/sp/akademichna-dobrochesnistj>)

За списування під час проведення модульного контролю чи підсумкового контролю, студент позбавляється подальшого права здавати матеріал і у нього виникає академічна заборгованість.

За списування під час виконання окремих завдань, студенту знижується оцінка у відповідності до ступеня порушення академічної доброчесності.

Документи стосовно академічної доброчесності (про плагіат, порядок здачі курсових робіт, кодекс честі студентів, документи Національного агентства стосовно доброчесності) наведені на сторінці ЯКІСТЬ ОСВІТИ сайту НУВГП –

<https://nuwm.edu.ua/strukturni-pidrozdili/vyo/dokumenty>

Вимоги до відвідування

Лекції і практичні заняття будуть у режимі офлайн або онлайн за допомогою Google Meet. Студенту не дозволяється пропускати заняття без поважних причин.

Консультації будуть у режимі онлайн за допомогою **Google Meet, Telegram** або **Viber** у домовлений час зі студентами.

Здобувачі можуть на заняттях використовувати мобільні

телефони та ноутбуки, але виключно в навчальних цілях з даної дисципліни.

У випадку пропуску заняття (лікарняні, мобільність тощо). відпрацювати можна самостійно і під час консультацій, надавши викладачу реферат лекції чи звіт практичного заняття після самостійного вивчення пропущеного заняття за матеріалами на платформі MOODLE:

Неформальна та інформальна освіта

Студенти мають право на визнання (перезарахування) результатів навчання, набутих у неформальній та інформальній освіті згідно з відповідним Положенням: <http://nuwm.edu.ua/sp/neformalna-osvita>.

Зокрема, студенти можуть самостійно проходити онлайн-курси на таких навчальних платформах, як Prometheus, Coursera, edEx, edEra, FutureLearn та інших, для наступного перезарахування результатів навчання. При цьому важливо, щоб знання та навички, що формуються під час проходження певного онлайн-курсу чи його частин, мали зв'язок з очікуваними навчальними результатами даної дисципліни (освітньої програми) та перевірялись в підсумковому оцінюванні.

ДОДАТКОВО

Правила отримання зворотної інформації про дисципліну*

Щосеместрово студентам буде запропоновано відповісти на ряд питань щодо врахування в поточному курсі їх побажань. Після завершення курсу для покращення якості викладання освітнього компоненту і отримання зворотного зв'язку від здобувачів вищої освіти також буде запропоновано заповнити Google форму.

Оновлення*

За ініціативою викладача зміст даного курсу оновлюється щорічно з урахуванням змін у законодавстві України, наукових досягнень та сучасних практик у сфері будівництва і міського господарства.

Студенти також можуть долучатись до оновлення дисципліни шляхом подання пропозицій викладачу стосовно новітніх змін у галузі. За таку ініціативу студенти можуть отримати додаткові бали.

Навчання осіб з інвалідністю

Організація навчання людей з інвалідністю проводиться за дотриманням вимог нормативних документів, розроблених в НУВГП: (<http://nuwm.edu.ua/sp/dlja-osib-z-invalidnistju>).

При цьому враховуються прохання здобувачів вищої освіти з особливими потребами в організації навчання.

Практики, представники бізнесу

Підприємства та організації м. Рівного та інших населених пунктів, ПП «Зембудпроект», ТОВ «Майстерня Мост», ТОВ А-2, управління містобудування та архітектури РМР.

Інтернаціоналізація Іноземні сайти, які може використати студент для вивчення даної дисципліни:

1. Сайти про перетворення вулиць в містах <https://www.urb-i.com/before-after>
 2. Про реконструкцію історичних міст <https://www.recover-urban-heritage.org/reconstruction-framework/>
 3. Сайт проекту Інтегрований розвиток міст України <https://www.giz.de/en/worldwide/82827.html>
-

Лектор

Кочкарьов Д.В., д.т.н., проф.

Старший викладач

Ярута Я.В., докт.філос., ст. викл.