

Міністерство освіти і науки України

Національний університет водного господарства та
природокористування
Навчально-науковий інститут будівництва та архітектури
Кафедра архітектури та середовищного дизайну

03-08-90М

МЕТОДИЧНІ ВКАЗІВКИ

до практичних занять та самостійної роботи
з навчальної дисципліни
«Проектування в історично сформованому середовищі»
для здобувачів вищої освіти другого (магістерського) рівня
за освітньо-професійною програмою
«Архітектура та містобудування»
спеціальності 191 «Архітектура та містобудування»
денної форми навчання

Рекомендовано науково-
методичною радою
з якості ННІБА
Протокол № 2 від 04.10.2022 р.

Рівне – 2022

Методичні вказівки до практичних занять та самостійної роботи з дисципліни «Проектування в історично сформованому середовищі» для здобувачів вищої освіти другого (магістерського) рівня за освітньо-професійною програмою «Архітектура та містобудування» спеціальності 191 «Архітектура та містобудування» денної форми навчання [Електронне видання] / Михайлишин О. Л., Матвіюк О. В. – Рівне : НУВГП, 2022. – 25 с.

Укладачі: Михайлишин О. Л., доктор архітектури, професор, завідувачка кафедри архітектури та середовищного дизайну;

Матвіюк О. В., старший викладач кафедри архітектури та середовищного дизайну.

Відповідальний за випуск: Михайлишин О. Л., доктор архітектури, професор, завідувачка кафедри архітектури та середовищного дизайну.

Керівник групи забезпечення спеціальності

д. арх., проф. Ричков П. А.

© О. Л. Михайлишин,
О. В. Матвіюк, 2022
© НУВГП, 2022

З М І С Т

1.	Загальні положення.....	4
2.	Навчально-тематичний зміст дисципліни.....	5
3.	Теми практичних занять.....	7
4.	Теоретичний матеріал.....	8
5.	Вимоги до виконання практичного завдання.....	12
6.	Завдання до самостійної роботи.....	13
7.	Питання до самоконтролю.....	14
8.	Література.....	15
9.	Додатки.....	16

1. ЗАГАЛЬНІ ПОЛОЖЕННЯ

Дисципліна «Проектування в історично сформованому середовищі» є навчальною дисципліною вільного вибору. Її вивчають студенти II-го (магістерського) рівня вищої освіти спеціальності 191 «Архітектура та містобудування».

Метою навчальної дисципліни є ознайомлення студентів з методологією проектування в історичному середовищі, а також з професійно коректними архітектурними реалізаціями, здійсненими відповідно до міжнародного та національного законодавства в галузі охорони культурної спадщини.

Завдання дисципліни засвоєння основ законодавства, наук методики проектування в історично сформованому середовищі; ознайомлення з концепціями та підходами стосовно архітектурно-просторового, композиційного розвитку історичного сформованого середовища та його елементів; засвоєння сучасних методів та прийомів реконструкції історичної забудови.

У результаті вивчення даного курсу студент повинен **знати**:

- алгоритм проектуванні об'єктів в історично сформованому середовищі міст;
- законодавчу та нормативну базу охорони та реконструкції історичної забудови;
- методи передпроектного аналізу та проектних розробок в галузі проектування і реконструкції історично сформованого середовища;
- композиційно-художні прийоми та методи проектування як засоби гармонійного розвитку образу історичного середовища.
- вітчизняний та зарубіжний практичний досвід проектування архітектурних об'єктів в історично сформованому середовищі.

У результаті вивчення дисципліни студент повинен **вміти**:

- критично аналізувати історично сформовану містобудівну ситуацію за критеріями ландшафтних, композиційно-просторових, функціональних особливостей, відповідності вимогам міжнародних норм та національного законодавства;
- приймати обґрунтовані функціональні та образно-стилістичні рішення з врахуванням історичного та просторового контексту, масштабу існуючої забудови;
- представляти архітектурний та містобудівний об'єкт в контексті діалогу з традицією місця, культурною та історичною спадщиною.

2. НАВЧАЛЬНО-ТЕМАТИЧНИЙ ЗМІСТ ДИСЦИПЛІНИ

Матеріал лекційного курсу (модуль) розділений за змістом на дві частини (змістових модулі). У першій розглядаються базисні проблеми, завдання, підходи та прийоми збереження та розвитку історично сформованого середовища. У другій – вітчизняний та зарубіжний досвід втілення сучасних теоретичних концепцій у практику архітектурно-просторової трансформації міського середовища загалом, а також – цінних архітектурних ансамблів, комплексів, рядової забудови.

Назва модулю, змістового модулю, теми		К-сть год.
1		2
Модуль 1		
Змістовий модуль 1. Проблеми, завдання, чинники розвитку історично сформованого середовища.		
Тема 1. Методично-правові основи, мета та особливості проектування в історично сформованому середовищі.	Завдання і проблеми проектування в історично сформованому середовищі. Основні визначення і поняття, пов'язані з історичним середовищем. Методичні підходи до проектування. Міжнародні та національні інституції, що визначають стратегічні завдання, забезпечують збереження і розвиток історично сформованого середовища.	2
Тема 2. Фактори, що визначають формування історичного міського середовища.	Передумови і чинники, що визначають характер формування та розвитку історично сформованого середовища. Природні чинники. Соціокультурні чинники. Просторова структура історичного міста (поселення) та його візуально-інформаційний каркас (вузли, доміанти, акценти). Планувальні схеми історичних поселень, шляхи та можливості їх розвитку на сучасному етапі.	2
Тема 3. Композиційно-художні засади розвитку та реконструкції	Ієрархія дій в історично сформованому середовищі: збереження, ревалоризація, реконструкція, вписування, творення. Прийоми розвитку існуючої та інтеграції нової забудови у сформоване середовище. Завдання	4

історичної забудови.	реконструкції міст та елементів їх планувально-просторової структури. Види та принципи реконструктивної діяльності. Сучасні підходи до проектування в історичних кварталах міста.	
Змістовий модуль 2. Сучасна теорія та практика архітектурно-просторового розвитку історично сформованого середовища.		
Тема 4. Теорія та практика розвитку історично сформованого середовища ХІХ – ХХІ ст.	Початки формування пам'яткоохоронних теорій. Дж.Р'юскін та У.Морріс. Теорія та практика розвитку історично сформованого середовища у міжвоєнний та повоєнний період. Італійська, англійська та французькі школи охорони історично сформованого середовища. Модель запису культурного середовища (іконосфери). Сучасна практика розвитку середовища історичних міст. Функціональна адаптація і пристосування об'єктів.	2
Тема 5. Нормативно-правове та організаційне забезпечення проектування і історичному середовищі.	Міжнародні хартії, конвенції, рекомендації як правовий та методологічний базис розвитку пам'яткоохоронного законодавства. Закон України „Про охорону культурної спадщини”, Державні будівельні норми про охорону історичного середовища.	4
Тема 6. Передпроектний аналіз історичної забудови, історико-архітектурний опорний план. Зони охорони пам'яток.	Історико-архітектурний опорний план як невід'ємна складова генплану міста; його структура та зміст. Передпроектний цикл дослідницьких робіт. Історико-генетичний аналіз. Поняття і склад зони охорони пам'яток. Обмеження проектування і будівництва на охоронюваних територіях міста. Аналіз прикладів вітчизняної проектної практики.	4
Тема 7. Методичні підходи, принципи, прийоми та засоби	Творчі завдання в історичному середовищі на сучасному етапі. Збереження змісту історичної спадщини. Поняття автентичності. Функціональна спадкоємність просторів та	4

розвитку і реконструкції історично сформованого середовища.	об'єктів, прийоми та засоби гармонізації середовища.	
Разом		22

3. ТЕМИ ПРАКТИЧНИХ ЗАНЯТЬ

Основним завданням виконання студентами практичних завдань є ознайомлення з алгоритмом та формування умінь проектування нових об'єктів у різних архітектурно-містобудівних ситуаціях в умовах сформованої історичної забудови з урахуванням обмежень законодавчого, функціонального, архітектурно-естетичного змісту.

№ з/п	Назва теми
1	2
1.	Практичне завдання 1. Ескіз будинку в історичній частині міста з уніфікованим характером забудови. Архітектурно-містобудівний аналіз історичної забудови на заданій ділянці (уніфікований характер забудови): характер, масштаб, форма, розташування, матеріал, колір, деталювання.
2.	Практичне завдання 2. Житловий/комерційний розвиток ділянки в перехідному контексті (примикання головної вулиці міста до житлової). Архітектурно-містобудівний аналіз історичної забудови на заданій ділянці (розвиток забудови в перехідному контексті): характер, масштаб, форма, розташування, матеріал, колір, деталювання.
3.	Практичне завдання 3. Ескіз будинку на охоронюваній території зі змішаним характером забудови. Архітектурно-містобудівний аналіз історичної забудови на заданій ділянці (охоронювана територія зі змішаним характером забудови): характер, масштаб, форма, розташування, матеріал, колір, деталювання.
4.	Практичне завдання 4 (один варіант на вибір): 1) Ескіз будівлі нової функції (житлова, громадська) на охоронюваній території в історичній частині міста.

2) Ескіз нової будівлі в історичному контексті.

Архітектурно-містобудівний аналіз історичної забудови на заданій ділянці (охоронювана територія в історичній частині міста): характер, масштаб, форма, розташування, матеріал, колір, деталювання.

4. ТЕОРЕТИЧНИЙ МАТЕРІАЛ

Процес формування концепції нової забудови і подальшого проектування об'єктів в історично сформованому середовищі необхідно розпочинати з аналізу архітектурно-містобудівних особливостей цього середовища. Розуміння містобудівного контексту нового будівництва разом із врахуванням обмежень, визначених міжнародними та/або державними нормативно-правовими документами (Міжнародні конвенції щодо охорони історичних місць та окремих цінних об'єктів, Закони України, ДБН, правил забудови і т.і.), є передумовою прийняття оптимального, фахово обгрунтованого, естетично виразного архітектурного рішення.

Тому, перший – аналітичний – етап проектування рекомендується здійснювати за наступними критеріями.

Характер забудови

Усі будівлі мають свій особливий характер, в абсолютній більшості випадків представляють різні етапи розвитку історії і культури певної держави та народу. Ансамблі дають уявлення про архітектурну спадкоємність і тому найбільше цінуються за історичний характер. Частина з них розвивалися протягом відносно короткого проміжку часу, тому більшість будівель репрезентують єдиний архітектурний стиль. Такі середовища формують спадщину, місця, які необхідно зберігати. Натомість, зміни в архітектурному середовищі з плином часу розривають зв'язок між минулим і сьогоденням і це часто призводить до втрати архітектурно-стилістичної та композиційної гармонії і цілісності.

Фаховий підхід до проектування в історично сформованому середовищі зумовлює необхідність попереднього ретельного аналізу і оцінки історичного контексту. Вивчення сформованих містобудівних умов та характеру забудови дозволить визначити важливі елементи архітектурного образу спадщини в цілому.

Характер місця визначається наступними факторами:

- природним рельєфом;
- особливими елементами ландшафту;
- періодом будівництва та стилем будівлі;
- масштабом і формою будівель;

- вуличною мережею та її структурою;
- поверховістю будівель;
- матеріалами, будівельними технологіями і деталями;
- видами, перспективами і горизонтами.

Характер окремої будівлі або групи будівель формується також грою світла і тіні на фасадах, пропорціями віконних та дверних отворів.

Кожен з наступних п'яти критеріїв – масштаб, форма, розташування, матеріал та колір, деталізація сприяє створенню загального характеру, але може відігравати визначальну роль при проектуванні нового об'єкту.

Масштаб

Масштабом будівлі є її розмір по відношенню до навколишньої забудови або ландшафту. Контекстуальне проектування повинне враховувати домінуючий масштаб (висота, маса, щільність, структура) сформованої забудови. Наслідки неправильного масштабування будівлі не можуть бути компенсовані за рахунок форми, дизайну або оформлення.

Елемент або паттерн розташування і розміри будівель на окремій збереженій ділянці можуть бути важливою частиною її характеру. Силует забудови або «структура» вулиці визначають переважний масштаб і ритм фасадів будівель.

Розташування будівель, які мають більший масштаб, ніж оточуюче середовище, допустиме при застосуванні прийомів, які впливають на візуальне зменшення їх масштабу (розбивка довгих стін на секції, організація прорізів у стінах в такий спосіб, щоб їх розміри і форма відображали структуру, ритм віконних та дверних прорізів сусідніх будівель та ін.). Якщо масштаб даху нової будівлі набагато більший, ніж у сусідніх, його необхідно почленувати на дрібніші елементи – для візуального зменшення маси. Поступове зниження висоти дахів в сторону лінії забудови також дозволяє нівелювати різницю між будівлями різного масштабу.

Форма

Форма будівлі – це загальний абрис, об'єм, композиція брил, що утворюють ціле. Основна її частина повинна бути архітектурно співзвучною з формами прилеглої забудови. У випадках, коли *певна форма* будівлі повторюється в межах *певної ділянки* забудови, внесення формотворчих змін при проектуванні нових будівель є небажаними. Так, новий будинок в охоронній зоні забудови того чи іншого періоду не повинен переривати цілісність і стилістичну єдність міського пейзажу.

Важливу роль у визначенні характеру і форми забудови можуть відігравати дахи. Тому, завершення будівель повинно відповідати або підсилювати існуючі лінії гребенів, парпетів (терас), ухилів дахів та інших елементів (стіни та димарі).

Вирішення фасадів з точки зору пропорції, матеріалу і кількості

отворів також суттєво впливає на інтеграцію будівлі в контекст існуючої забудови, визначає її вплив на сусідні будівлі. Недоцільно копіювати форми сусідніх об'єктів. Водночас, існуюча забудова повинна стати джерелом форм і архітектурно-композиційних прийомів при створенні нової будівлі.

Розташування

Новобудови в цінному історичному контексті повинні додати гармонійності місцевому пейзажу, як і тій частині міста, де вони розташовуються. Виразність та естетичні якості міського пейзажу можуть бути посилені шляхом слідування існуючим лініям забудови і загальному розташуванню нових будівель на ділянках. Огорожі, у разі їх наявності, повинні бути морфологічно ув'язані з існуючими елементами на суміжних ділянках.

Найдавніші будівлі традиційно орієнтовані на проїжджу частину вулиці. Нові будівлі рекомендується орієнтувати аналогічно, відповідно до сформованих зразків. Там, де фасади створюють більш чи менш безперервну лінію, таку ж структуру слід повторити при включенні в забудову нових об'єктів.

Аналогічно, гаражі та навіси не повинні порушувати суцільну лінію забудови. Значна їх кількість та вплив на сприйняття міських пейзажів може бути візуально нівельовані шляхом озеленення.

На ділянках, де будівлі розташовані з відступами від лінії забудови та меж території, слід застосовувати аналогічний прийом для просторової ув'язки нових будівель з існуючими. Будівля з мінімальними відступами від меж ділянки з обох сторін може створювати враження більш масивної і порушувати цілісність комплексу забудови кварталу або певної частини міста.

Гаражі та навіси повинні розташовуватися за лінією забудови для мінімізації їх впливу на міський пейзаж. У відкритих зонах, зорієнтованих на міський простір, розташування об'єктів подібної функції можливе лише в тому випадку, якщо це не чинить негативного естетичного впливу на середовище.

Нові будівлі повинні сприяти збереженню історичного виду, вигляду будівлі, міського пейзажу в цілому. Також повинні бути збережені природні особливості ландшафту, особливо: природна берегова смуга і сформовані впродовж попередніх періодів зелені насадження. У останньому випадку нові будівлі повинні бути розташовані за межами таких природних чи рукотворних утворень.

Повинні бути збережені ділянки зі значним археологічним шаром і відповідного значення археологічними знахідками. На таких територіях можна пропонувати інноваційні підходи до розміщення новобудов, що є важливим для сучасного розвитку міського середовища і, водночас, збереження та експонування спадщини.

Матеріали та колір

У межах населеного пункту об'єднуючим елементом, окрім образно-стилістичного вирішення, є використовувані будівельні матеріали, їх текстури та палітри кольорів, особливо в архітектурних (скульптурних) деталях і системі оздоблення. Фаховий підхід до архітектурного вирішення нових будівель у цьому контексті полягає у використанні матеріалів, фактур і кольору, характерних для даної місцевості чи населеного пункту. Традиційні вирішення повинні переосмислюватись (а не копіюватись) і інтерпретуватись у сучасних формах та композиційних побудовах.

Сучасні матеріали можуть використовуватись, якщо пропорції і деталі будівель гармоніюють з історичним контекстом. Колір, текстура і контраст у такому випадку може бути об'єднуючим елементом. Якість нових матеріалів та їх естетичні характеристики повинні бути сумісними з існуючими будівлями.

Деталізація

Наявність стилістично споріднених деталей в забудові є підґрунтям гармонізації середовища і сприяють формуванню індивідуального характеру тих чи інших комплексів, груп будівель, забудови кварталів в цілому. Так, наприклад, веранди, димарі і жалюзі, часто є ознаками забудови дев'ятнадцятого століття у багатьох країнах Європи. Відсутність деталей у сучасних будівлях може внести недоречний контраст у середовище міста і бути дисгармоніюючим чинником.

Тому, на основі попереднього аналізу існуючої забудови виділяють характерні (традиційні) деталі, які можуть бути використані в архітектурних вирішеннях нових будівель. Сучасне деталювання дозволить морфологічно поєднати нові та існуючі об'єкти. Виконані з сучасних матеріалів і в сучасній інтерпретації, сприятимуть підкресленню як архітектурної спадкоємності місця, так і його особливого характеру.

Малі архітектурні форми, огорожі, елементи благоустрою територій відіграють важливу роль у підкресленні традиційного характеру середовища. Тому, нові елементи повинні проектуватись в контексті вирішень існуючих.

Розвиток системи зелених насаджень має здійснюватись переважно із дотриманням традиційних для місця композиційних прийомів із збереженням дендро-видового складу. Нові насадження мають доповнювати сформовані у попередні періоди масиви, групи з використанням сучасних прийомів ландшафтного дизайну.

5. ВИМОГИ ДО ВИКОНАННЯ ПРАКТИЧНИХ ЗАВДАНЬ

Кожне практичне завдання спрямоване на розв'язок конкретної проектної задачі на рівні ескізу (концепції). Результати мають роботи мають містити графічну (проектну) і текстову (аналітичну) частину і подаються у вигляді альбому, що склалася з аркушів формату А3 (титульний аркуш див. Додаток 3).

На аркушах компонується:

1. Архітектурно-містобудівний аналіз існуючої забудови за критеріями: характер, масштаб, форма, розташування, матеріал, колір, деталювання (у формі таблиці).
2. Короткий опис запропонованого рішення за наступною структурою:
 - **ескіз** (опис розробки: концепція інтеграції нового об'єкта в сформоване міське середовище);
 - **розташування** (містобудівна ситуація, характеристика прилеглої забудови);
 - **виклики** (обмеження);
 - **шляхи вирішення** (опис розробки студента).
3. Фотофіксація існуючої забудови (розгортка, фрагменти).
4. Ситуаційна схема ділянки.
5. Схема генплану (генплан) ділянки з показом плями проектованої будівлі, М 1:500, 1:1000.
6. Розгортка по вулиці з показом існуючої забудови та проектованої будівлі, М 1:400, 1:250.
7. Ескіз фасаду (фасадів) проектованої будівлі з деталізацією відповідно до кожного з завдань – М 1:200, 1:150.

6. ЗАВДАННЯ ДЛЯ САМОСТІЙНОЇ РОБОТИ

№ з/п	Назва теми	К-сть год.
1	2	3
Змістовий модуль 1		
1.	Натурні дослідження ділянки, фотофіксація, замальовки. Виконання аналітичних ескізів відповідно до теми практичного заняття.	8
2.	Розробка ескізів об'ємного, композиційного та стилістичного вирішення будівлі	8
3.	Натурні дослідження ділянки, фотофіксація, замальовки. Виконання аналітичних ескізів відповідно до теми практичного заняття.	8
4.	Розробка ескізів об'ємного, композиційного та стилістичного вирішення будівлі.	8
Змістовий модуль 2		
5.	Натурні дослідження ділянки, фотофіксація, замальовки. Виконання аналітичних ескізів відповідно до теми практичного заняття.	8
6.	Розробка схеми містобудівних обмежень та ескізів об'ємного, композиційного та стилістичного вирішення будівлі.	12
7.	Натурні дослідження ділянки, фотофіксація, замальовки. Виконання аналітичних ескізів відповідно до теми практичного заняття	8
8.	Розробка схеми містобудівних обмежень та ескізів об'ємного, композиційного та стилістичного вирішення будівлі	20
Разом		80

7. ПИТАННЯ ДО САМОКОНТРОЛЮ

1. Поняття про історичне населене місце.
2. Міжнародна Хартія про охорону історичних міст (ICOMOS, Вашингтонська Хартія, 1987 р.)
3. Рекомендації щодо охорони і сучасної ролі історичних ансамблів (ЮНЕСКО, 1976 р.)
4. Закон України „Про охорону культурної спадщини”.
5. Особливості проектування в історичних містах.
6. Фактори, які визначають формування історичного міського середовища.
7. Прийоми інтеграції нової забудови в історично сформоване середовище.
8. Принципи реконструкції історично сформованого середовища.
9. Ієрархія дій в історично сформованому середовищі.
10. Критерії оцінки елементів історично сформованого середовища.
11. Прийоми збереження історично сформованого середовища.
12. Ревіталізація історичних архітектурно-містобудівних об’єктів.
13. Ревновація історичних архітектурно-містобудівних об’єктів
14. Реконструкція історичних архітектурно-містобудівних об’єктів.
15. Модернізація історично сформованого середовища.
16. Зони охорони пам’яток.
17. Історико-архітектурний опорний план.
18. Історико-генетичний аналіз міського середовища.
19. Сучасна європейська практика розвитку історично сформованого середовища міст.
20. Проблеми розвитку історичних міст в Україні.

8. ЛІТЕРАТУРА

1. Вечерський В. В. Спадщина містобудування України: теорія і практика історико-містобудівних, пам'ятко-охоронних досліджень населених місць. К. : НДІТІАМ, 2003. 558 с.
2. Гидион З. Пространство, время, архитектура. М. : Стройиздат, 1984. 445 с.
3. Історія української архітектури. / за ред. В. І. Тимофєєнка. К. : Техніка, 2003. 471 с.
4. Тімохін В. Д. Основи містобудування : навч. посібник. К. : ІЗМН, 1996. 216 с.
5. Архітектура. Короткий словник-довідник / за заг. ред. А. Мардера. К. : Будівельник, 1995. 333 с.
6. Містобудування. Довідник проектувальника. К. : Укрархбудінформ, 2000. 192 с.
7. Фомін І.О. Основи теорії містобудування : підручник. К. : Наукова думка, 1997. 191 с.
8. Design in Context. Guidelines for Infill Development in the Historic Environment. – Parramatta: NSW Heritage Office, Royal Australian Institute of Architecture, 2005. 40 p.
9. Jeleński T. Sztuka kształtowania historycznych wnętrz miejskich na tle przemian w kulturze: Praca doktorska.- Kraków, 2004. 212 s.

Нормативно-правові акти

10. ДБН А.2.2-14:2016. Склад та зміст науково-проектної документації на реставрацію пам'яток архітектури та містобудування.
11. ДБН Б.2.2-3:2012. Склад та зміст історико-архітектурного опорного плану населеного пункту.
12. ДБН Б.2.2-12:2019. Планування і забудова територій.
13. ДБН В.1.2-5-2007. Система забезпечення надійності та безпеки будівельних об'єктів. Науково-технічний супровід будівельних об'єктів.
14. ДБН В.1.2-12-2008. Будівництво в умовах ущільненої забудови. Вимоги безпеки.
15. ДБН В.2.2-9:2018 Громадські будинки та споруди. Основні положення.
16. ДСТУ-Н Б В.3.2-4:2016 Настанова щодо виконання ремонтно-реставраційних робіт на пам'ятках архітектури та містобудування
17. Закон України «Про охорону культурної спадщини», 2000 р. (з поправками 2001-2021 рр.).
URL: <https://zakon.rada.gov.ua/laws/show/1805-14#Text>

9. ДОДАТКИ

Додаток 1

Приклад короткого опису
пропонованого архітектурного рішення

Житловий/комерційний розвиток ділянки в перехідному контексті (примикання головної вулиці міста до житлової)

Ескіз (опис розробки: концепція інтеграції нового об'єкта в сформоване міське середовище). Проектована будівля розташовується на околиці міста. Проект передбачає поєднання житлової та комерційної функції: включає в себе два комерційні блоки, зорієнтовані на торгівлю вулицю і розміщені в історичній частині будівлі з традиційними вітринами, та нову будівлю з трьома житловими блоками, які відповідають характеру середовища.

Розташування (містобудівна ситуація, характеристика прилеглої забудови). Характерною рисою місця розташування є виразність міських пейзажів та забудови в охоронній зоні. Вітрини закладів торгівлі виконані з каменю та вирізняються насиченістю архітектурними деталями. Котеджі вздовж вулиці збудовані переважно з каменю, дахи виконані з черепиці теракотового кольору.

Виклики (обмеження). Основне обмеження – потреба забезпечення (збереження) інсоляції у великих квартирах з тильної сторони будівлі. Ця обставина вплинула на конфігурацію та силует даху, а також на планувальну структуру будинку. В архітектурному образі нової будівлі необхідно виявити поєднання функцій та образу існуючої і нової частин.

Шляхи вирішення (опис розробки студента). Здійснено комплексний аналіз розташування, включаючи вивчення розмірів будівлі та історичного іконографічного матеріалу. У проекті передбачене збереження торговельної функції (крамниці) в кутовій частині будівлі. Функціональне призначення нової будівлі відображає характер житлової забудови кварталу та її масштаб.

**Проектні вирішення нової забудови
в історичному контексті
Збереження історичного характеру місця з модернізацією
збудови і просторів**



Рис. 1-2. Нова забудова у м. Гданськ (Польща)

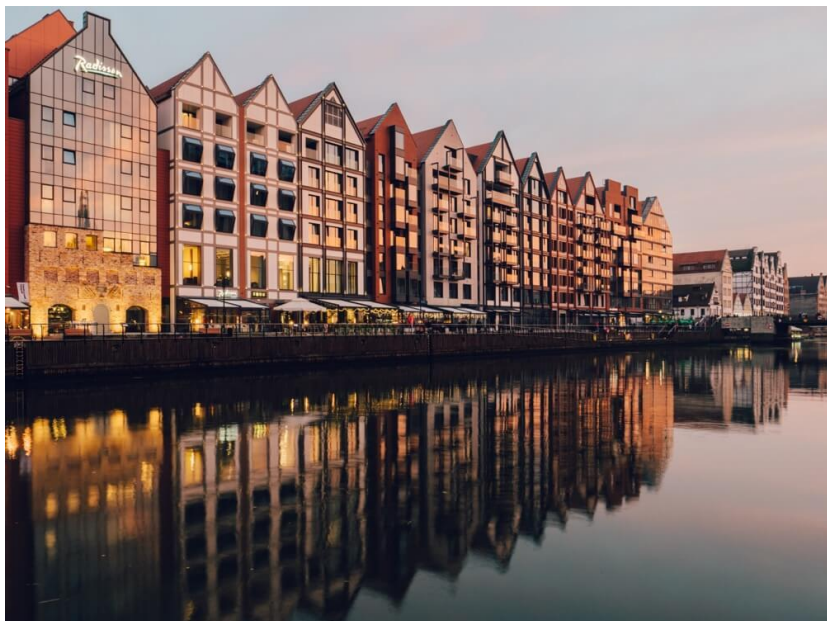


Рис. 3-4. Нова забудова набережної у м. Гданськ (Польща)

Відбудова об'єктів в модернізованій / новій стилістиці



Рис. 5-6. Забудова центральної частини м.Ельблґонґ (Польща),реконструкція 1980-х років



Рис. 7. ЖК SAGA City Space в м. Київ (Україна). Проект.

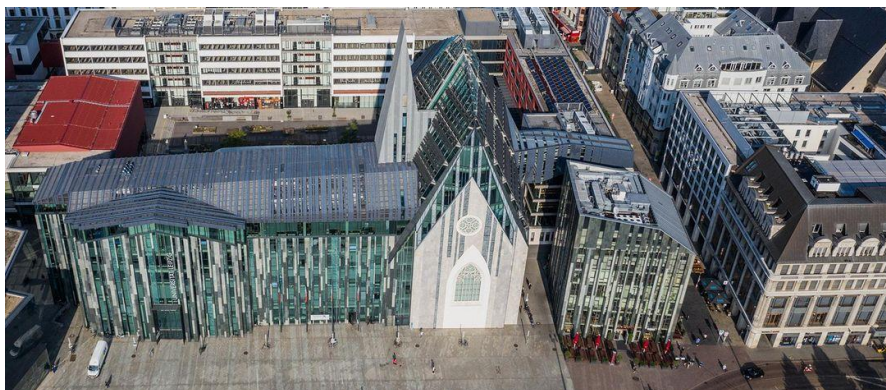


Рис. 8. ЖК SAGA City Space в м. Київ (Україна). Головний фасад.

Нова будівля в історичному контексті

*Рис. 9. Новий корпус університету в м. Лейпціг (Німеччина).
Концепція розташування. Проект.*





*Рис. 10. Новий корпус університету в м. Лейпціг (Німеччина).
Вид зверху.*



*Рис. 11. Новий корпус університету в м. Лейпціг (Німеччина).
Головний фасад.*



*Рис. 12. Будівля філармонії у Щецині (Польща).
Загальний вид на міську забудову зверху.*



РРис. 13. Будівля філармонії у Щецині (Польща).



*Рис. 14-15. Новий житловий будинок на вул. Зарицьких, 5
у м. Львів (Україна).*

Міністерство освіти і науки України
Національний університет водного господарства та
природокористування

Кафедра архітектури та середовищного дизайну

ПРАКТИЧНЕ ЗАВДАННЯ

з дисципліни

«Проектування в історично сформованому середовищі»

Виконав (ла) студент (ка) групи _____

_____ (П.І.Б студента)

Викладач

_____ (П.І.Б викладача)

Рівне - рік