

Міністерство освіти і науки України
Національний університет водного господарства та природокористування
Кафедра основ архітектурного проектування, конструювання та графіки

03-07-104М

Методичні вказівки

до виконання практичного завдання з навчальної дисципліни

«Рисунок. Живопис. Скульптура»

для здобувачів вищої освіти першого (бакалаврського) рівня

за освітньо-професійною програмою

«Архітектура та містобудування»

спеціальності 191 «Архітектура та містобудування»

денної форми навчання

Натюрморт з архітектурною деталлю і драпіровками

Рекомендовано
науково-методичною радою
з якості ННІБА
Протокол № 8 від 20.06.2023 р.

Методичні вказівки до виконання практичного завдання з навчальної дисципліни «Рисунок. Живопис. Скульптура» для здобувачів вищої освіти першого (бакалаврського) рівня за освітньо-професійною програмою «Архітектура та містобудування» спеціальності 191 «Архітектура та містобудування» денної форми навчання. Натюрморт з архітектурною деталлю і драпіровками [Електронне видання] / Подолець С. В. –Рівне : НУВГП, 2023.– 16 с.

Укладач: Подолець С. В., старший викладач кафедри основ архітектурного проектування, конструювання та графіки.

Відповідальний за випуск: Ромашко В. М., д. т. н., професор, зав. кафедрою основ архітектурного проектування, конструювання та графіки.

Керівник групи забезпечення спеціальності 191 «Архітектура та містобудування»

д. арх., професор Михайлишин О. Л.

© С. В. Подолець,
© НУВГП, 2023

Зміст

| | |
|--|----|
| 1. Вступ | 4 |
| 2. Компонівка | 4 |
| 3. Тональне і кольорове рішення натюрморту | 5 |
| 4. Світлотінь | 6 |
| 5. Узагальнення | 7 |
| 6. Техніки живопису | 7 |
| 7. Ілюстрації | 9 |
| 8. Список рекомендованої літератури | 16 |

Вступ

Живопис, так як і рисунок, є однією з базових дисциплін, в підготовці студентів-архітекторів. Як вид, мистецтво є ефективним засобом, естетичного осмислення, він емоційно впливає на людину, розвиває інтелект.

Вивчення живопису виховує і розвиває в студента вміння бачити багатогранність форми різнобарвність фарб, так зване колористичне бачення, яке формується в результаті навчання, що починається із натюрморту.

Оволодіння формою і кольором при виконанні практичних завдань дає майбутньому архітектору гарний смак, бачення гармонії, вміння образно думати, розвиває об'ємно просторове бачення.

Вивчення живопису, кольору, композиції, форм, починається у студентів із натюрморту. Він є початковим етапом у навчанні.

«Натюрморт походить від французького *nature morte*, що означає «мертва природа»

В учбових постановках ставляться виключно навчальні завдання, спрямовані на засвоєння елементарної грамоти рисунку та живопису, перспективно-конструктивну побудову груп предметів, виявлення об'ємів світлотінню і на цілісність постановки. Зображення натюрморту в навчальних завданнях є базою для переходу до більш складних завдань.

В процесі навчальної роботи над натюрмортом студенти здобувають практичні і теоретичні знання, основу для подальшого розвитку, окомір, вчаться сприймати пропорції, світлотінньову градацію, здатність бачити предмети цілісно.

Завданням навчальної постановки натюрморту є вміння закомпонувати натюрморт у форматі, передати виразність і цілісність групи предметів, об'єм, освітлення, кольорове вирішення, плановість та виявлення головного, що тримає композицію, підпорядкування та гармонії тональних і кольорових рішень.

2. Компонівка

Що таке композиція? Термін «композиція» - (від лат. *composition*) багатозначний. У мистецтві це є творчий процес (компонування), незалежно від виду і жанру. Це результат творчої праці, навчальний предмет мистецьких і архітектурних спеціальностей.

Композиція - це вміння визначити лінію горизонту, вдало розмістити зображення на форматі, врахувати перспективу і колір. Композиційне завдання - досягнути цілісності і виразності роботи. Також під композицією ми розуміємо визначений план, порядок розміщення предметів з яких складається натюрморт.

Як і в будь-якому творі, так і в натюрморті, слід виявити головне і розкрити підпорядкованість елементів. Натюрморт не може бути складений із випадкових предметів. Вони повинні бути пов'язані між собою за змістом і мати різні форму, фактуру, матеріал, колір. Складність такого натюрморту полягає в його

різнохарактерності предметів (скло, кераміка, гіпс, метал, папір, тканина, квіти, фрукти, дерево і інші). Предмети в натюрморті повинні бути добре освітлені.

В постановці слід виділити головний предмет, який буде найбільш значущим по формі і кольору, а інші предмети будуть йому підпорядковані.

При розміщенні групи предметів на листі важливо витримати масштаб, щоб предметам не було тісно на форматі листа і не занадто вільно. Щоб не було бажання розсунути рамки картини або навпаки - зменшити, основні предмети натюрморту не повинні впиралися в краї роботи, не повинні стояти далеко один від одного і на площині не має бути «порожніх» місць. Для того, щоб розмістити предмети правильно, існує рамка-видошукач. Це рамочка, вирізана із білого паперу з отвором всередині. Вона маленька, але відповідає формату аркуша, тільки в зменшеному вигляді. Отже, розміщуючи предмети на листі, слід визначити композиційний і зоровий центри. Зоровий – це центр картинної площини, а композиційний – основний предмет, навколо якого розміщуються інші предмети.

Композиційний центр привертає до себе увагу глядача, так як виділяється або кольором, або величиною, або цікавою формою. Інші предмети композиційно пов'язані один з одним. Якщо хоча б один з них забрати, то постраждає уся постановка. Тому кожен предмет повинен бути на своєму місці так, щоб натюрморт виглядав цілісно. Композиційний і зоровий центри зазвичай знаходяться на невеликій відстані один від одного або співпадають. При різних точках зору головний предмет буде зміщуватися то вліво, то вправо по відношенню до інших предметів або буде в центрі.

Для початку слід визначити лінію горизонту. Натюрморт зазвичай ставлять нижче рівня очей малюючого, щоб його горизонтальна площина була в перспективному скороченні. Поверхня стола, на якій стоять предмети повинна бути видимою, а предмети – стійкими.

Пристаюючи до роботи над зображенням натюрморту, слід дотримуватися методичної послідовності від загального до конкретного і від конкретного до загального.

3. Тональне і кольорове рішення натюрморту

Одним із важливих завдань натюрморту є правдиве відтворення простору, віддаленості предметів. Предмети розміщуються на поверхні стола на різній глибині (хоча місця їм в натюрморті мало). Погляд переходить від одного предмета до іншого в певній послідовності і пов'язує їх між собою. Тобто, важливе значення має організація простору – розміщення предметів. Наприклад, погляд спочатку падає на висунутий на передньому плані стіл, тоді на предмет ближчий до нас і наступні, або предмет контрастний і інші. Зазвичай постановка замикається фоном. Для фону використовують тканину, задрапіровану в складки.

Добре сприймаються натюрморти, в яких сформовані просторово 3-4 або 4-5 планів. Вони формують глибину і виявляють основні предмети в композиції натюрморту.

У передачі просторових планів в натюрморті враховують закони лінійної і повітряно-кольорової перспективи. Основними засобами виявлення простору є світло, тінь і колір.

В живописі кольором і тоном передається об'єм форми. Реалістичний живопис передає кольором всі матеріальні властивості предметів: форму і колір, масивність і легкість, твердість і м'якість, характер поверхні (матовість, шорсткість та інше). Велику роль для живопису в приміщенні має сила і напрямок світла. В міру віддаленості від джерела світла деталі на предметах будуть зникати. Особливо уважними потрібно бути при моделюванні форми світлотінню предметів з різноманітною фактурою. Предмети з глянцевою поверхнею мають яскраві відблиски і сильні рефлекси. У предметів з матовою поверхнею світлові контрасти і переходи від світла до тіні ледь помітні.

Колір у натюрморті не може існувати окремо, адже колір кожного предмета і на світлі, і в тіні, хоча і має свій відтінок, але споріднений в цілому.

Живопис – це найменші нюанси відтінків в межах наближеної кольорової гами. Кожна поверхня має грати теплим і холодним відтінками, які підпорядковуються єдиному колориту. Тільки в такому випадку натюрморт відтворить красу предметів, їх кольорову цінність.

4. Світлотінь

Предмети в натюрморті повинні бути добре освітленими. Це має дуже важливе значення для композиції. Освітлення слугує для пом'якшення одних форм і виділення інших. Світло може бути розсіяним, контрастним, боковим, переднім, верхнім і т.п. Розсіяне світло справляє більш спокійне враження, а контрастне - насичує натюрморт динамікою.

При розподіленні світлотіні по формі предмета треба уважно слідкувати за тим, щоб площини, які знаходяться під різними кутами до променів світла не були в одному тоні. Для цього спочатку слід покласти тіні, півтіні, а також півсвітло і світло. В міру віддаленості предметів від джерела світла контрастність буде слабшати. Чіткість рисунку, форми також буде слабша. На передньому плані деталі предметів будуть добре видні, чітко буде проглядатись об'єм кожного предмета. Також колір сприймається в тісному зв'язку з кольорами інших предметів. Один і той самий колір, в залежності від сусіднього по-різному – то більш теплим, то більш холодним, то яскравішим, то м'якшим.

Отже, студентам необхідно визначити, які предмети найсвітліші, а які найтемніші, які холодні, а які теплі. Визначити кольорові і тональні акценти, зловити колір характерний для природи в даному середовищі.

Робота починається з найбільш вираженого кольорового акценту і до нього докладаються, ліпляться всі наступні кольорові та тональні співвідношення, прокладаються тіні і ставиться світло. Якщо світло тепле, то тінь обов'язково холодна. Таким чином закладається вся площа роботи, щоб не залишилось білих плям, щоб вони не впливали на гармонію самого натюрморту.

Опановуючи теоретичними і практичними знаннями з написання натюрморту, студент готується до вирішення складніших завдань.

5. Узагальнення

Коли ми працюємо над живописом натюрморту, важливо зберегти від нього загальне враження, необхідно весь час бачити його цілим. Форми всіх предметів проробляємо не окремо, а працюємо по всьому малюнку. Прокладаючи світлі і тінєві частини предметів об'єднуємо натюрморт в єдине ціле.

На завершальному етапі роботи важливо пам'ятати, що робимо не копію, а створюємо власне бачення краси.

6. Художні матеріали

Основними засобами передачі кольору є фарби: акварель, гуаш, акрил, масло.

Однією з найпопулярніших у живописі є акварель – водяна фарба (від лат. слова «аqua», що означає – вода).

Головна особливість акварелі полягає в тому, що вона дає прозорість і чистоту кольору. Вона дає можливість покласти колір так, що буде просвічуватися папір, покласти один тонкий шар фарби на інший так, що нижній шар буде просвічувати через верхній, створюючи новий кольоровий відтінок. Однак техніка акварелі вимагає неабиякої обережності, терпіння і витримки, тому що помилково нанесений мазок акварельної фарби майже не піддається виправленню.

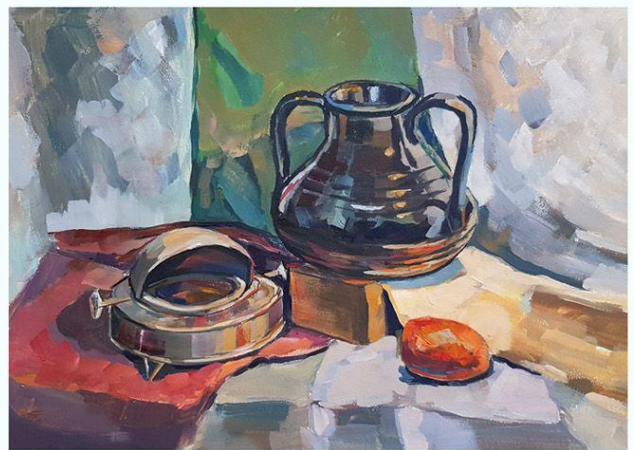
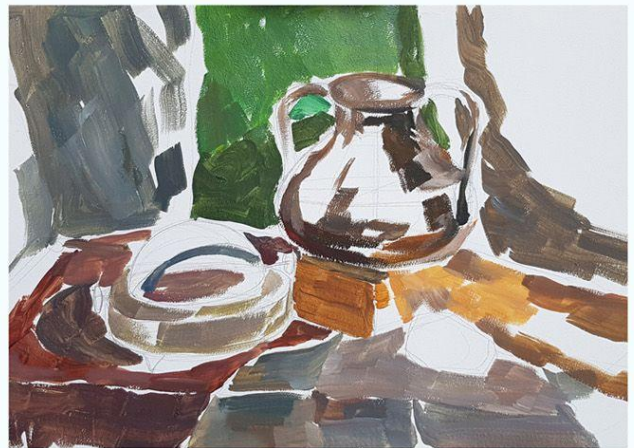
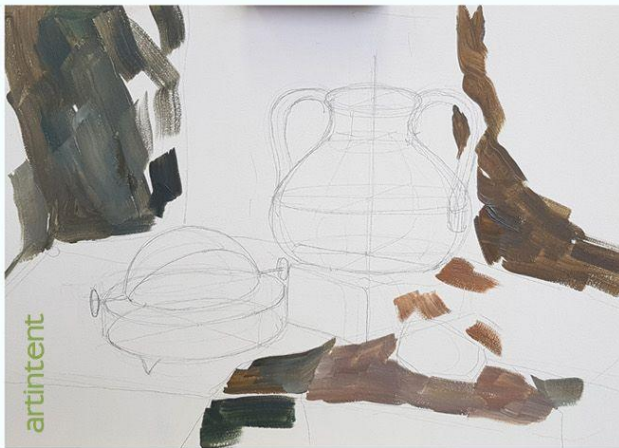
Лист паперу для акварелі має бути зовсім білий, в міру щільний, злегка шорсткий. На гладенький папір акварель погано лягає. При змочуванні паперу він може покоробитись. Тому в роботі з аквареллю аркуш слід натягнути на планшет. Для роботи слід мати два пензлики – одним писати, а другий тримати в запасі для швидких поправок і ліквідації зайвої води. Якщо пензлик змочити, він повинен мати тонкий кінець. Таким пензликом можна проводити і тонкі лінії, і заливати фарбою великі площини. При роботі з аквареллю не можна часто користуватися гумкою, тому що часте її використання руйнує поверхню паперу. Слід пам'ятати, що наступний шар фарби кладеться тоді, коли перший висох.

В акварельному живописі не використовується білий колір, ним слугує папір. Існує ще так званий спосіб роботи «по-мокрому» - коли весь папір спочатку змочують водою, а тоді пишуть.

Гуаш від італійського «guazzo» означає «вологий». Так само, як і акварель розводиться водою. Відмінність гуаші від акварелі полягає в тому, що вона не дає прозорості та щільно прокриває папір. Під час висихання гуаш світлішає.

Сучасним живописним матеріалом є акрил. Техніка акрилового живопису – швидка, практична і ефективна. Акрилові фарби є універсальними в застосуванні. Вони міцні і водостійкі. Легають на будь-які поверхні, щільні, швидко висихають і з часом не тріскають. Акрилом можна писати в техніці лісіровки та пастозно. Ці фарби використовують як для станкового живопису, монументального, мініатюри, сакрального мистецтва, так і муралів.

Ілюстрації



Мал. 1



Мал. 2



Мал. 3



Мал. 4



Мал. 5



Мал. 6



Мал. 7

Список рекомендованої літератури

1. Вінтаєва, Н. С. (2012) Ахроматична акварель: методичні вказівки до практичних занять і виконання самостійної роботи з дисципліни «Рисунок, живопис, скульптура». URL: <https://eprints.kname.edu.ua/view/subjects/d=5F1700.html>, вільний.
2. Волков Н. Цвет в живописи. URL: <http://www.bibliotekar.ru/cvet-zhivopisi/1.htm>, вільний.
3. Дагддиян К. Т. Декоративная композиция : учеб. пособие / Изд. 2-е перераб. и допол. Ростов н/Д. : Феникс, 2010. 312 с.
4. Жердзіцький В. Є. Живопис. Техніка і технологія : навч. посібник для студ. вищ. навч. закл. Харків : Колорит, 2006. 327 с.
5. Иттен Иоханнес Искусство цвета / перевод с немецкого; 4-е издание. М. : Изд. Д. Аронов, 2007. 96 с.
6. Кардашов В. М. Теорія і методика викладання образотворчого мистецтва : навч. посібник для студентів вищ. навч. закладів. Київ : Видавн. дім «Слово», 2007. 296 с.
7. Кириченко М. А. Історія розвитку методів навчання образотворчого мистецтва в Україні (1917-1991 рр.). *Матеріали Міжнародної науково-методичної конференції* (1–2 квітня 2004 р.); уклад. Л. П. Макаренко, М. С. Севастюк, О. П. Симоненко. Київ : НПУ імені М. П. Драгоманова, 2004. С. 115–117.

Інформаційні ресурси

1. Національна бібліотека ім. В. І. Вернадського. URL: <http://www.nbuv.gov.ua/>
2. Рівненська обласна універсальна наукова бібліотека (м. Рівне, майдан Короленка, 6). URL: <http://www.libr.rv.ua/>
3. Наукова бібліотека НУВГП (м. Рівне, вул. Олекси Новака, 75). URL: <http://nuwm.edu.ua/naukova-biblioteka>
4. Цифровий репозиторій НУВГП. URL: <http://ep3.nuwm.edu.ua/view/types/metods/>