

Міністерство освіти і науки України
Національний університет водного господарства та
природокористування
Навчально-науковий інститут будівництва та архітектури
Кафедра архітектури та середовищного дизайну

03-08-84М

МЕТОДИЧНІ ВКАЗІВКИ

до виконання практичних та самостійних робіт
з навчальної дисципліни
«Дизайн архітектурного середовища»

для здобувачів вищої освіти першого (бакалаврського)
рівня за освітньо-професійною програмою
«Архітектура та містобудування» спеціальності
191 «Архітектура та містобудування»
денної форми навчання

Рекомендовано науково-
методичною
радою з якості ННІБА
Протокол № 1 від 29.08.2023 р.

Рівне – 2023

Методичні вказівки до виконання практичних та самостійної роботи з навчальної дисципліни «Дизайн архітектурного середовища» для здобувачів вищої освіти першого (бакалаврського) рівня за освітньо-професійною програмою «Архітектура та містобудування» спеціальності 191 «Архітектура та містобудування» [Електронне видання] / Байцар Т. В. – Рівне : НУВГП, 2023. – 10 с.

Укладачі: Байцар Т. В., старший викладач кафедри архітектури та середовищного дизайну.

Відповідальний за випуск Михайлишин О. Л., доктор архітектури, професор, завідувач кафедри архітектури та середовищного дизайну.

Керівник групи забезпечення спеціальності

Потапчук І. В.

© Т. В. Байцар, 2023

© НУВГП, 2023

Зміст

Вступ	3
1. Завдання і прийоми формування архітектурного середовища.	3
2. Склад та змість практичних робіт.	4
2.1 Практична робота 1.	4
2.2 Практична робота 2	4
2.3 Практична робота 3	4
2.4 Практична робота 4	5
2.5 Практична робота 5	5
2.6 Практична робота 6	5
2.7 Практична робота 7	6
3. Вимоги до виконання графічного дизайнерського завдання.	
Література	6
Додатки	8

Вступ

Практичні завдання з дисципліни "Дизайн архітектурного середовища" передбачає застосування знань та розуміння предметної області та розвинути професійну діяльності в напрямку дизайну.

Розуміти особливості розвитку історичних і сучасних стилів в архітектурі, містобудуванні, мистецтві та дизайні України та зарубіжних країн.

Вміти застосовувати теоретичні основи дизайну архітектурного середовища для розв'язання складних спеціалізованих задач.

1. Завдання і прийоми формування архітектурного середовища.

Першим кроком в навчальному проєкті є формування емоційного змісту середовища – гами почуттів і настроїв (емоції). Можливі настрої в середовищі включає безліч

мотивів, що утворюють базові емоційні відчуття: монументальність, камерність, інтимність, діловитість, раціональність і з'єднують їх функціональними процесами, вибором занять і лінією поведінки. Реалізувати архітектурно дизайнерський задум різними прийомами і засобами. Насамперед це просторова композиція, візуальна організація речового наповнення, світлокольорове наповнення середовища, звукові ефекти і т. п.

2. Склад та зміст практичних робіт.

2.1. Практична робота 1.

Розробити клаузуру садибних будинків призначених для заміського будівництва;

розробити приміщення сімейних квартир для забезпечення нормального режиму проживання: загальні кімнати та спальні, пов'язані з житловим приміщенням; передні, коридори, кухні, санвузли, комори, що складають групу допоміжних приміщень;

До розгляду розробити два варіанти композиції однієї квартири. Елементів обладнання.

2.2. Практична робота 2.

Розробити клаузуру блокованих будинків, що є прикордонним типом між сільською та міською забудовою; розробити приміщення сімейних квартир для забезпечення нормального режиму проживання: загальні кімнати та спальні, пов'язані з житловим приміщенням; передні, коридори, кухні, санвузли, комори, що складають групу допоміжних приміщень;

До розгляду розробити два варіанти композиції однієї квартири. Розробити елементи обладнання.

2.3. Практична робота 3.

Розробити клаузуру багатоквартирних будинків, що складають основу міського житла; розробити приміщення сімейних квартир для забезпечення нормального режиму проживання: загальні кімнати та спальні, пов'язані з

житловим приміщенням; передні, коридори, кухні, санвузли, комори, що складають групу допоміжних приміщень.

До розгляду розробити два варіанти композиції однієї квартири. Розробити елементи обладнання.

2.4. Практична робота 4.

Розробити клаузулу таун-хаузи – автономні житлові комплекси; розробити приміщення сімейних квартир для забезпечення нормального режиму проживання: загальні кімнати та спальні, пов'язані з житловим приміщенням; передні, коридори, кухні, санвузли, комори, що складають групу допоміжних приміщень;

До розгляду розробити два варіанти композиції однієї квартири. Розробити елементи обладнання.

2.5. Практична робота 5.

Розробити клаузулу для високого ступеня стандартизації житлових осередків будинків тимчасового проживання спрощуючи і здешевлюючи їх конструктивне рішення санаторіїв, із передбаченими корпусами з житлом у комплексі, споруд, що доповнюють систему побутових і комунальних служб і більше складних в об'ємно-планувальному відношенні.

До розгляду розробити два варіанти композиції внутрішнього простору та художньо-пластичної композицію об'ємно-планувального рішення. Розробити елементи обладнання.

2.6. Практична робота 6.

Розробити клаузулу для високого ступеня стандартизації житлових осередків будинків тимчасового проживання спрощуючи і здешевлюючи їх конструктивне рішення готелів, т.зв. будинків-комуни із передбаченими корпусами з житлом у комплексі, споруд, що доповнюють систему побутових і комунальних служб і більше складних в об'ємно-планувальному відношенні.

До розгляду розробити два варіанти внутрішнього простору та художньо-пластичну композицію об'ємно-планувального рішення.

2.7. Практична робота 7.

Розробити клаузулу житлового осередка гуртожитків, передбачаючи мінімальний набір санітарно-технічних пристроїв і обладнання для приготування їжі, повсякденного побутового обслуговування із зонами громадського користування (кухні, зали колективного дозвілля, господарські кімнати), доповнюючи ними обслуговування розвиненого комунального сектору з магазинами, кафе, спорткомплексом, медпунктом, дитячим садом / яслами, адміністрацією та іншими службами - залежно від кількості та демографічної категорії проживаючих.

До розгляду розробити два варіанти внутрішнього простору; опрацювати художньо-пластичну композицію приміщення та інтер'єру.

3. Вимоги до виконання графічного дизайнерського завдання.

При виконанні практичних завдань використати сучасні методи і програмні можливості для виконання і граної подачі розробок. проектні концепції мають висвітлювати оцінку та рішення проблемної ситуації в архітектурно-дизайнерському просторі. Продумати програми, сценарії та плани містобудівного розвитку населених місць, вміти аналізувати та обґрунтовувати архітектурно-містобудівні рішення згідно з нормативною документацією. Обґрунтування рішення подати у вигляді короткої анотації.

Література

1. Основна (базова): 1. Сьомка С. В. Основи дизайну архітектурного середовища : підручник. Київ : НАКККіМ, 2019. 464 с.

2. Основи дизайну архітектурного середовища: Підручник / Тімохін В. О., Шебек Н. М., Малік Т. В. та ін. Київ : КНУБА, 2010. 400 с.

3. Архітектура: Короткий словник-довідник / За заг. ред.: А. П. Мардер; ДНДІТІАМ. Київ : Будівельник, 1995. 335 с.

4. Щербань В. К. Ландшафт и архитектура города. Київ : Будівельник, 1987. 88 с.

5. Краткий справочник архитектора: Ландшафтная архитектура / Под ред. И. Д. Родичкина. Київ : Будівельник, 1990. 335 с.

ДОДАТКИ

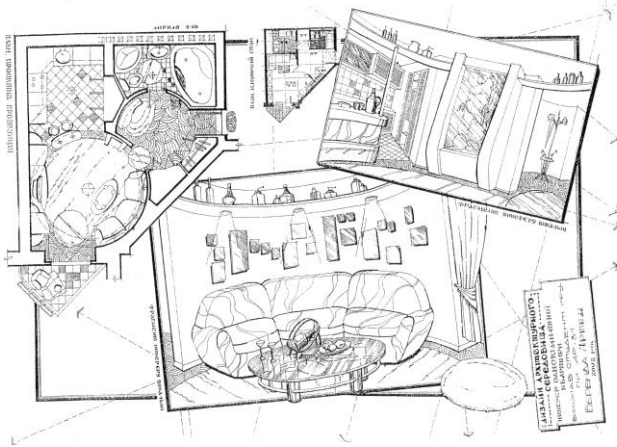


Рис. 1. Приклад клаузури дизайнерської розробки садибних будинків призначених для замського будівництва.



Рис. 2. Приклад клаузури дизайнерської розробки будинків громадського призначення.

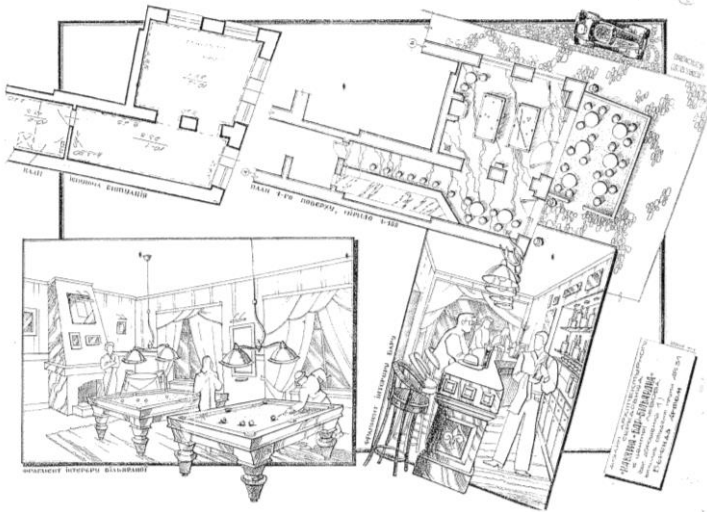


Рис. 3. Приклад клаузури дизайнерської розробки будинків громадського обслуговування.

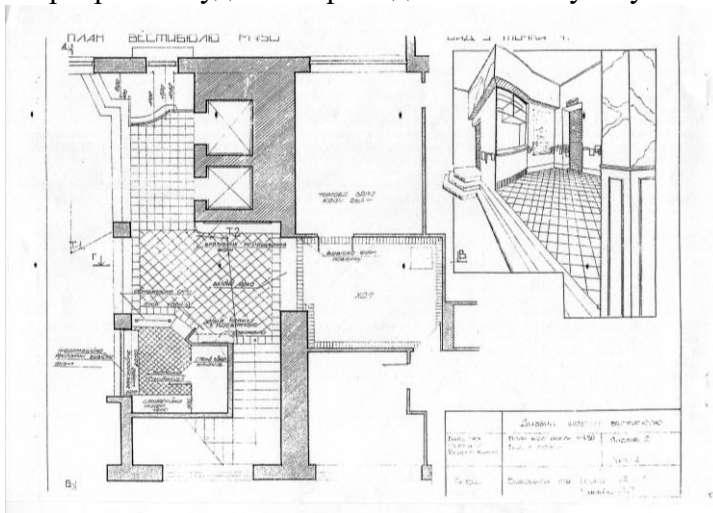


Рис. 4. Приклад клаузури дизайнерської розробки будинків громадського обслуговування.

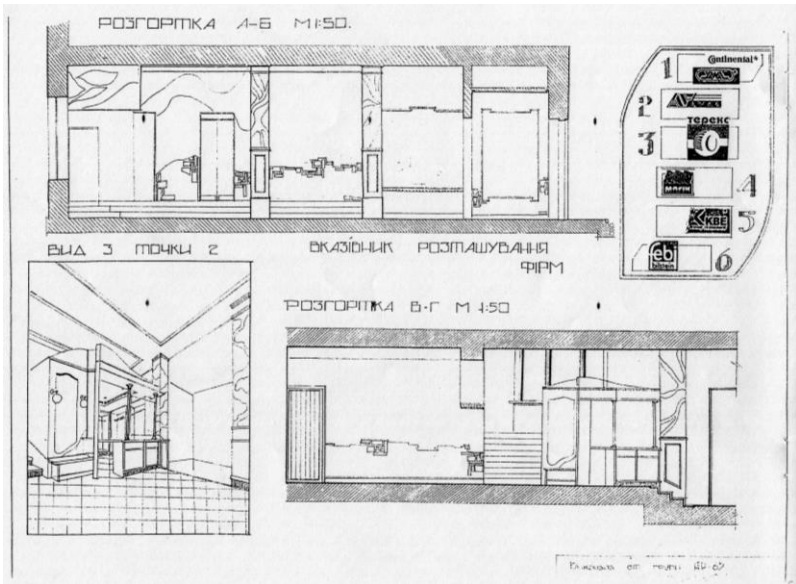


Рис. 5. Приклад клаузури дизайнерської розробки будинків готельного комплексу.

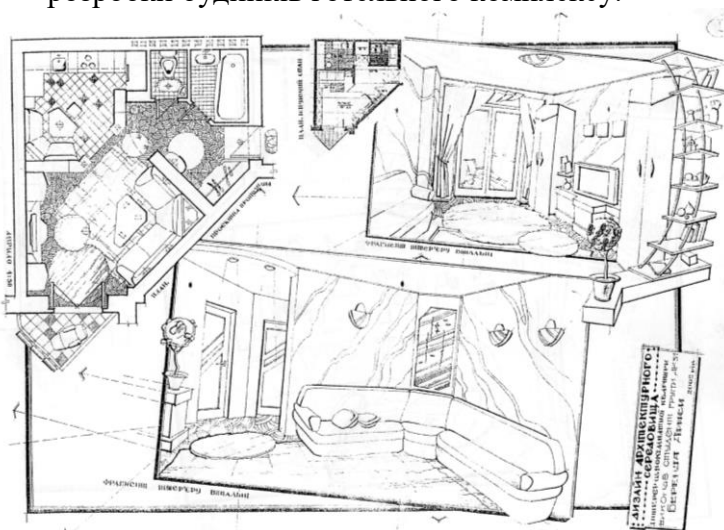


Рис. 6. Приклад клаузури дизайнерської розробки житлових будинків.