

551.5

Г-36

Н. К. Э. С.

С.-Г. Н. К. У.

УКРАЇНСЬКА МЕТЕОРОЛОГІЧНА СЛУЖБА

ГЕОФІЗИЧНА ХАРАКТЕРИСТИКА УКРАЇНИ

Місячник

Ч. 8 (20) — 1924 — Серпень

За відповідальною редакцією доц. І. Селецького
під загальним керівництвом
завукрмета М. Данилевського та акад. Б. Срезневського

1581
Географічний
Інститут в Києві

дс

CARACTÉRISTIQUE GÉOPHYSIQUE de l'UKRAINE

Edition mensuelle

№ 8 (20) — 1924 — Août

Redigée par I. Seletski, sous la direction générale
de M. Danylevski, chef d'Ukrmete, et acad. B. Sreznevski

110

УКРМЕТ — 1925 — UKRMÈTE
Київ — Kyiv

1581

↓

[551.5 (47.71) (05) „1924. 08“].

100
100
100

УКРАЇНСЬКА МЕТЕОРОЛОГІЧНА СЛУЖБА

ГЕОФІЗИЧНА
ХАРАКТЕРИСТИКА УКРАЇНИ

Місячник

Ч. 8 (20) — 1924 — Серпень

За відповідальною редакцією доц. І. Селецького
під загальним керівництвом
завукрмета М. Данілевського та акад. Б. Срезневського

CARACTÉRISTIQUE
GÉOPHYSIQUE de l'UKRAINE

Edition mensuelle

№ 8 (20) — 1924 — Août

Redigée par I. Seletski, sous la direction générale
de M. Danylevski, chef d'Ukrmète, et acad. B. Sreznevski

проверено
1966 г.

Гідромеліоративний
інститут ім. Кієва

1581

Зміст:

Стор.
Page

Table des matières:

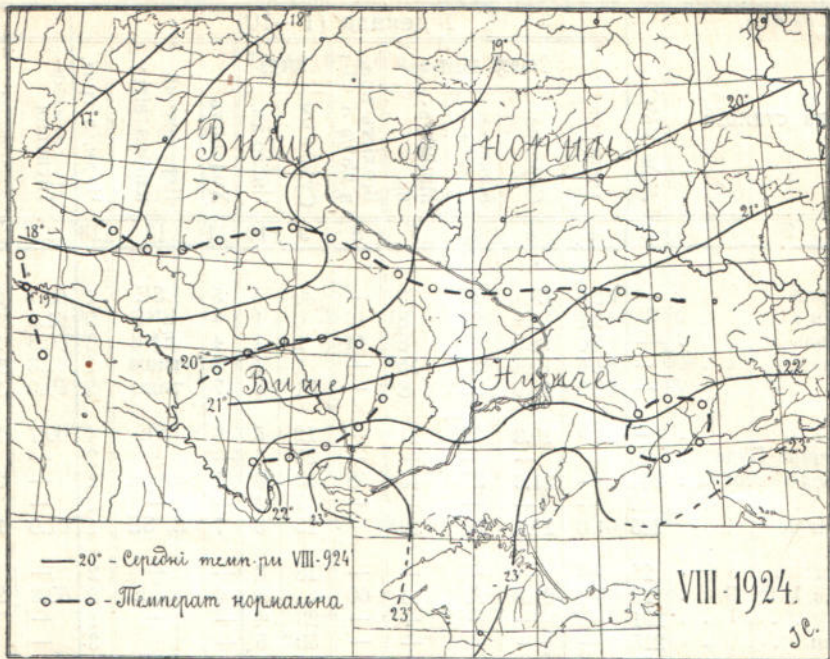
Метеорологічна характеристика	4	La caractéristique météorologique.
Спостереження обсерваторій та опорн. ст. (Київ, Харків, Одеса, Катерино- слав, Єлисавет, Луганськ)	10	Les observations (in extenso) des stations. du 1 ordre (Kyïw, Kharkiv, Odessa, Katerynoslav, Iélyssavète, Loughansk).
Хід головних мет. елементів (тиснення, температури, вологости й хмарности) на вибраних станціях	22	Marche des éléments météor. principaux (pression, températures moy. et extrê- mes, humidité, nébulosité) aux stations choisies.
Сонячне сяйво	27	Insolation.
Опади (по всіх станціях)	28	Précipitations (à toutes les stations).
Евапорометр	33	Atmomètre.
Повітряні течії на різних висотах	34	Les courants atmosphériques aux diffé- rentes hauteurs.
Стан води в річках Чорном. водозб.	39	Le niveau des eaux des fleuves.
Стан с.-г. культур	41	L'état des principales cultures agricoles.
Фенологічні спостереження	44	Observations phénologiques.

Аерологічний відділ редагує Е. Гертнер, Гідрометеорологічний — С. Комарницький, Сільсько-госп. і фенологічний — М. Копачевська.

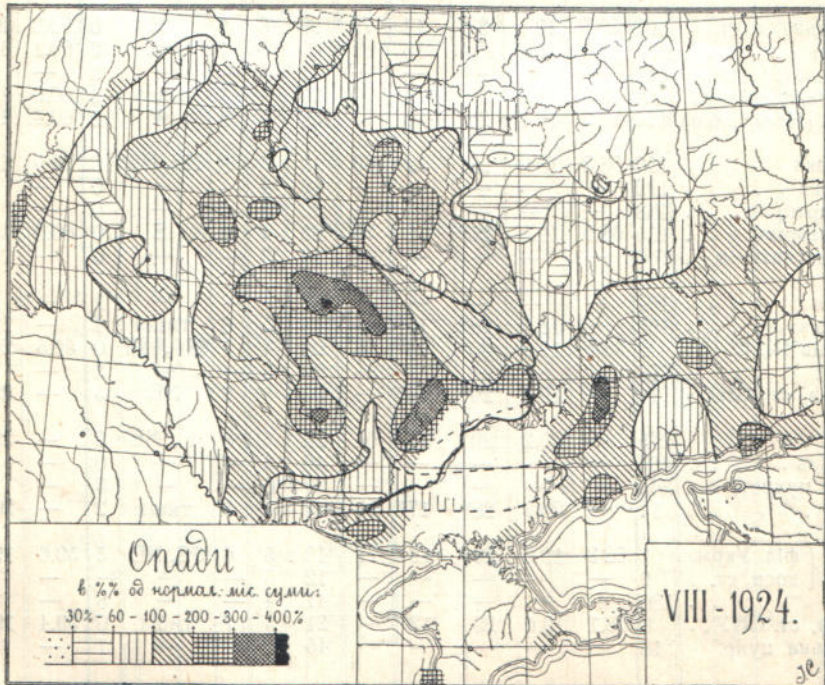
Крім того у складанні цього числа брали участь: М. Акимович, В. Бабиніна, В. Інглез, Я. Крашеннікіова, М. Могилевський, В. Назаров, П. Перехрест, Н. Попівська, Д. Савкевич, О. Славинська, М. Соболевська, О. Туткевич і О. Ясинська.

Одеса, Обс. Температура ґрунту під оголеною поверхнею.
Odessa, Obs. Température du sol dénudé.

Число	Н А Г Л И Б И Н А Х:					
	0,4 м.			0,8 м.	1,6 м.	3,2 м.
	7	13	21			
1	25.3	30.7	29.9	23.3	20.4	15.1
2	26.1	31.1	27.5	23.7	20.4	15.1
3	24.1	27.1	24.6	23.9	20.5	15.2
4	21.9	26.7	24.7	23.6	20.5	15.2
5	23.3	29.1	26.5	23.3	20.6	15.3
6	23.4	29.9	30.1	23.3	20.6	15.3
7	25.7	31.3	31.1	23.6	20.6	15.4
8	25.3	31.6	30.9	23.9	20.6	15.4
9	25.3	27.7	27.3	24.3	20.6	15.5
10	23.9	30.1	28.7	24.2	20.8	15.5
11	24.7	30.7	28.0	24.2	20.8	15.6
12	24.5	29.5	26.5	24.3	20.8	15.6
13	24.2	29.7	28.9	24.3	21.0	15.6
14	24.7	30.5	29.1	24.2	21.0	15.7
15	25.3	30.5	29.1	24.3	21.0	15.7
16	24.9	29.5	28.6	24.4	21.0	15.8
17	25.0	29.7	28.5	24.4	21.1	15.9
18	24.7	27.4	27.1	24.3	21.2	15.8
19	25.1	29.2	28.1	24.3	21.2	15.9
20	25.4	29.3	28.0	24.2	21.2	15.9
21	25.9	29.6	28.4	24.4	21.3	16.0
22	25.8	25.6	25.3	24.3	21.3	16.0
23	22.9	26.8	25.8	24.1	21.3	16.0
24	24.0	28.3	27.5	23.9	21.3	16.1
25	24.5	25.7	24.9	23.9	21.4	16.1
26	21.7	26.3	24.8	23.7	21.3	16.2
27	21.9	24.5	21.0	23.5	21.3	16.2
28	17.8	22.5	21.3	22.9	21.2	16.3
29	19.0	22.3	21.5	22.3	21.2	16.3
30	18.1	17.5	15.9	21.9	21.2	16.3
31	15.1	16.1	16.1	21.3	21.0	16.4
М.	23.5	27.6	26.3	23.7	21.0	15.8



Середні місячні температури та їх одхилення від норми.



Розподіл опадів за місяць.

Метеорологічна характеристика

Серпень 1924 року.

Райони	Назва станцій	№. № УМС.	1 декада (1—10)										2 декада				
			Тиснення	Темпер. повітря С°			Вохість пов. в 0/10 о 13 г.	Опади		Хмарність	Переважаючий напрям вітру	Ч. дн. з гроз.	Тиснення	Темпер. повітря С°			
				Середня	Максимальна	Мінімальна		Сума в мм.	Число дн.					Середня	Максимальна	Мінімальна	
1	2	3	4	5	6	7	8	9	10	11	12	13	14	15	16	17	
Л	Ленінград	—	62.6	19.4	26*	13	—	30	5	5	SE	1	60.7	20.4	27*	12	
	Мишкин	—	65.1	18.7	27	8	46	0	1	4	ENE	0	61.2	16.4	26	3	
	Ярославль	—	65.0	18.9	27	8	44	2	1	4	ENE	0	60.6	17.1	25	7	
	Москва	—	64.5	19.4	23*	15*	—	1	1	3	тиша	1	60.3	18.4	26*	12*	
	Мінськ	—	60.0	18.9	27*	8	—	31	6	7	тиша	2	59.9	18.5	28*	8	
	П	Горки	—	61.9	19.3	27*	11	—	12	5	6	SE	4	60.7	18.5	27*	10
		Марчишина Буда	28	—	—	—	—	—	25	5	—	—	2	—	—	—	—
		Новгород-Сіверськ	244	—	21.6	27	15	58	13	3	5	тиша	1	—	20.4	27	13
		Жукля	22	—	—	—	—	—	7	4	—	—	0	—	—	—	—
		Величкірка	235	61.0	20.5	28*	16*	—	15	3	7	E, SE	1	61.0	19.2	28*	13*
О		Березна	26	—	—	—	—	—	18	3	—	—	2	—	—	—	—
		Чернігів, І. Н. О.	23	60.0	21.2	29	14	60	58	6	6	т., E	2	60.3	20.4	30	11
		Чемер	191	—	—	—	—	—	23	4	—	—	1	—	—	—	—
		Козелець	215	—	—	—	—	—	53	5	—	—	3	—	—	—	—
		Остер	21	—	—	—	—	—	76	5	6	ESE	2	—	—	—	—
	В	Київ, І. Н. О.	66	59.7	20.7	30	16	60	40	6	6	E	2	60.6	20.8	30	12
		„ С.-Г. І.	75	59.6	20.6	30	15	61	41	6	6	тиша	2	60.7	20.7	30	10
		„ кр. досв. ст.	232	59.5	20.5	29	12	63	38	6	7	тиша	3	61.0	20.9	28	12
		Боярка, пас. шк.	184	—	20.3	28	15	65	40	5	5	тиша	0	—	20.5	29	11
		Ворзель	72	—	20.4	30*	16*	68	53	5	7	тиша	3	—	19.3	28*	15*
С		Радомиська д. ст.	68	59.5	20.1	28	14	72	98	6	7	E	0	60.3	20.0	28	10
		Житомир	153	59.0	19.8	30	13	81	69	5	7	NE	2	60.1	19.4	30	9
		Курне	161	—	—	—	—	—	71	5	—	—	3	—	—	—	—
		Рудня-Радовельська	168	59.9	18.8	27*	9*	70	29	4	7	тиша	2	60.9	17.8	27*	14*
		Звягель (Новоградв.)	154	59.2	19.4	28	13	72	38	6	6	W	2	60.4	18.6	28	9
	Д	Шепетівка	156	58.8	18.9	28	12	69	19	5	8	NE, NW	0	59.9	18.7	27	8
		Клембівка	192	—	—	—	—	—	46	4	—	—	0	—	—	—	—
		Нов. Чарторія	163	—	—	—	—	—	22	4	—	—	0	—	—	—	—
		Ст. Чарторія	155	58.9	19.2	25*	12	70	22	4	6	E	0	60.0	18.9	27*	8
		Старокостянтинів	166	—	—	—	—	—	16	3	—	—	0	—	—	—	—
О		Антоніни	164	—	—	—	—	—	31	4	—	—	1	—	—	—	—
		Волочиськ	169	—	18.6	23*	15*	—	118	5	8	тиша	4	—	18.9	26*	14*
		Кам'янець-П., С.-Г. І.	2	58.5	19.8	30*	16*	68	28	4	7	NNW, WNW	0	59.5	20.5	29*	15*
		Дунаївці	258	—	—	—	—	—	25	5	—	—	2	—	—	—	—
		Ялтушків, ст. СЧУ	11	—	19.4	29*	14*	—	33	6	7	NE	3	—	20.4	27	11
	Д	Немерчі	245	—	20.2	29	13	64	22	5	6	т., NE	2	—	20.5	26*	16*
		Томашпіль	264	—	—	—	—	—	40	5	—	—	0	—	—	—	—
		Томська цукров.	265	—	—	—	—	—	37	6	—	—	3	—	—	—	—
		Шпиків	14	—	20.7	28*	17*	56	49	5	5	тиша	2	—	20.6	28*	14*
		Л	Вінниця { філ. Укрм.	1	58.3	19.6	29*	12	71	19	5	6	SE, NE	5	59.6	19.8	28*
„ { досв. ст.			9	—	—	—	—	—	12	5	—	—	—	—	—	—	—
Мизяків			180	—	—	—	—	—	41	4	—	—	3	—	—	—	—
Уладівка, ст. СЧУ			8	58.1	19.6	29	12	—	21	5	7	тиша	0	59.4	19.6	28	7
Жланівська цукр.			18	—	—	—	—	—	45	2	—	—	1	—	—	—	—
Л			Кодня	162	—	—	—	—	—	32	4	—	—	—	—	—	—
	Андрушівка		243	—	—	—	—	—	66	5	—	—	1	—	—	—	—
	Іллінці, ст. СЧУ		82	—	20.6	32	12	65	28	4	5	тиша	3	—	20.6	34	8
	Удич, ст. СЧУ		81	—	—	—	—	—	54	4	5	N	3	—	—	—	—
	Умань, Агр. Техн.		64	58.9	20.4	29	16*	65	31	5	5	т., NNE	2	60.8	20.2	30	14*
	„ досв. ст.	65	58.9	20.5	28*	14	58	19	5	6	NE	2	60.5	21.0	30*	10	

La caractéristique météorologique

Du mois de Août 1924.

(11—20)					3 декада (21—31)									За місяць (1—31)					
Вохкість пов. в %/о/о 13 г.	Опади		Хмарність	Переважний напря́м вітру	Число днів з грозами	Тиснення	Темпер. повітря С°			Вохкість пов. в %/о/о 13 г.	Опади		Хмарність	Переважний напря́м вітру	Число днів з грозами	Сер. т-ра повітря С°	Опади		Число днів з грозами
	Сума в мм.	Число дн.					Середня	Макси- мальна	Мінімаль- на		Сума в мм.	Число дн.					Сума в мм.	Число днів	
18	19	20	21	22	23	24	25	26	27	28	29	30	31	32	33	34	35	36	37
—	—	2	2	W	1	59.2	12.8	18*	4	—	32	4	6	NE, SE	2	17.3	64	10	4
55	7	3	4	NNW	0	59.8	11.5	25	3	63	14	7	8	NNW	0	15.4	21	11	0
55	10	5	4	SW	1	59.2	12.4	22*	4*	61	26	6	7	тиша	0	16.0	38	12	1
—	12	1	2	NW	1	59.8	13.2	27*	2	—	32	6	7	SW, NW	1	16.9	43	8	3
—	19	2	3	тиша	2	58.2	12.3	19*	3	—	49	4	6	тиша	1	16.4	99	12	6
—	—	1	3	тиша	1	59.6	12.2	20*	4	—	63	7	7	тиша	2	16.7	77	13	2
—	—	1	—	—	0	—	—	—	—	—	12	6	—	—	1	—	38	13	3
56	3	1	1	тиша	2	—	14.6	25	5	—	5	4	5	тиша	0	18.7	21	8	3
—	7	2	—	—	1	—	—	—	—	—	12	6	—	—	1	—	25	12	2
—	8	2	4	тиша	3	60.4	14.1	24*	6*	—	13	5	6	т., W	1	17.8	36	10	5
—	—	—	—	—	3	—	—	—	—	—	14	3	—	—	1	—	45	8	6
49	0	1	3	тиша	1	59.6	15.0	27	4	54	8	3	6	WSW	0	18.7	67	10	3
—	2	1	—	—	1	—	—	—	—	—	6	5	—	—	1	—	30	10	3
—	—	0	2	—	3	—	—	—	—	—	19	6	—	—	—	—	73	12	6
—	—	0	3	тиша	3	—	—	—	—	—	16	7	6	W	1	—	92	12	6
44	3	1	3	т., N	0	60.6	15.4	30	7	57	17	7	6	NE	2	18.9	60	14	4
48	8	2	3	тиша	3	60.3	15.1	29	5	61	6	5	7	SW, NE	0	18.7	55	13	5
45	4	2	6	тиша	2	60.3	15.3	29	9	58	21	7	6	W, NW	0	18.8	63	15	5
49	2	1	3	тиша	1	—	15.5	29	5	58	12	7	6	тиша	0	18.7	55	13	1
56	10	2	4	тиша	2	—	14.8	27*	9*	62	22	5	6	т., NNE	1	18.1	86	12	6
56	6	3	4	тиша	0	60.4	14.7	29	6	58	13	5	6	змінні	0	18.3	116	14	0
62	5	3	4	NW	2	60.2	14.9	29	6	66	16	5	5	W	2	17.9	90	13	6
—	—	1	2	—	1	—	—	—	—	—	11	4	—	—	—	—	84	11	6
56	4	1	4	тиша	2	60.4	13.3	27*	4*	64	34	5	6	W	3	16.5	67	10	7
58	0	1	2	SE	1	60.1	14.5	30	6	65	11	5	4	W	1	17.4	49	12	4
50	2	3	5	тиша	0	59.8	14.9	30	4	45	9	5	4	W	1	17.4	30	13	1
—	8	3	—	—	0	—	—	—	—	—	11	3	—	—	0	—	66	10	0
—	0	1	—	—	0	—	—	—	—	—	17	5	—	—	0	—	40	10	0
51	0	0	4	E	1	60.1	14.7	29*	4	53	16	5	5	SSE	1	17.5	38	9	2
—	—	—	—	—	0	—	—	—	—	—	20	4	—	—	0	—	36	8	0
—	—	—	—	—	0	—	—	—	—	—	25	4	—	—	0	—	59	10	2
—	38	4	6	тиша	5	—	14.6	27*	9*	—	11	3	6	NW	1	17.3	160	12	10
55	28	3	5	NNW	2	60.3	16.4	30*	9*	48	2	4	3	WNW, NNW	0	18.8	59	11	2
—	7	2	—	—	2	—	—	—	—	—	13	3	—	—	1	—	44	10	5
—	—	1	3	N	0	—	15.3	31	7	—	22	4	5	WNW	2	18.0	56	13	5
50	4	1	3	N	0	—	16.1	31*	7*	46	11	2	4	NE	0	18.8	33	8	0
—	4	0	—	—	0	—	—	—	—	—	9	2	—	—	0	—	53	8	0
—	0	0	—	—	1	—	—	—	—	—	11	3	—	—	0	—	49	9	4
43	1	1	3	тиша	2	—	16.0	28*	9*	47	7	3	3	т., WNW	0	19.0	57	9	4
58	1	1	4	SSW	2	59.8	15.6	30*	6	63	28	5	5	NE	1	18.2	48	11	8
—	0	1	—	—	—	—	—	—	—	—	22	4	—	—	—	—	34	10	—
—	1	1	—	—	0	—	—	—	—	—	24	4	—	—	0	—	67	9	3
—	1	1	4	тиша	0	59.8	15.2	30	3	—	16	4	5	тиша	0	18.0	38	10	0
—	12	3	—	—	0	—	—	—	—	—	1	1	—	—	2	—	57	6	3
—	—	—	—	—	—	—	—	—	—	—	—	—	—	—	—	—	—	—	—
—	2	1	—	—	—	—	—	—	—	—	20	3	—	—	—	—	54	8	—
—	3	3	—	—	2	—	—	—	—	—	10	4	—	—	0	—	79	12	3
75	0	0	4	тиша	3	—	16.4	30	8	62	9	3	5	W	0	19.3	37	7	6
—	0	0	2	NW	0	—	—	—	—	—	12	5	4	W	0	—	66	9	3
45	0	0	3	тиша	0	60.7	15.8	30	9*	54	23	4	4	тиша	0	18.7	54	9	2
34	0	0	4	тиша	0	60.8	16.1	31*	7	46	20	4	5	W, тиша	0	19.1	40	9	2

(11—20)				3 декада (21—31)									За місяць (1—31)						
18	19	20	21	22	23	24	25	26	27	28	29	30	31	32	33	34	35	36	37
—	0	0	4	NNW	0	—	15.5	28*	9*	—	19	4	4	WNW	0	18.6	91	9	2
—	0	0	—	—	0	—	—	—	—	—	41	6	—	—	—	—	75	12	6?
—	23	3	3	—	2	—	16.1	27*	10*	—	7	3	6	—	1	19.0	145	10	4
—	8	2	—	—	2	—	—	—	—	—	18	5	—	—	2	—	72	12	9
—	8	2	—	—	—	—	—	—	—	—	17	5	—	—	—	—	80	12	—
55	2	2	4	тиша	1	—	15.8	30	6	47	10	6	5	WSW	3	18.8	80	13	8
47	1	1	2	т., NW	2	—	15.7	29	8	50	10	5	4	N	2	18.8	95	11	9
—	0	0	—	—	—	—	—	—	—	—	0	0	—	—	0	—	126	6	2?
39	0	0	3	тиша	0	60.2	16.1	31	6	45	23	5	5	W	0	19.3	83	10	5
39	0	0	3	—	0	60.1	16.6	33	3	47	16	5	5	—	1	19.5	70	11	5
—	0	1	1	тиша	2	—	17.1	29*	6	—	26	4	4	WSW, т.	0	20.0	73	10	8
42	0	0	5	тиша, N	0	60.3	16.1	32	6	49	31	3	5	W, NE	0	19.1	103	8	6
—	1	1	2	N	0	—	16.1	31*	9*	—	68	2	4	т., N, W	1	19.1	145	10	8
—	0	0	—	—	3	—	—	—	—	—	48	4	—	—	5	—	135	11	15
45	0	0	3	тиша, N	0	—	16.5	30*	8	55	41	3	5	NNE	0	19.2	194	9	4
37	0	0	3	тиша	2	—	17.9	32	8	50	3	1	4	тиша	0	20.7	40	6	7
—	0	0	—	—	2	—	—	—	—	—	66	2	—	—	0	—	145	8	6
—	0	0	—	—	0	—	—	—	—	—	54	4	—	—	0	—	96	11	7
44	1	1	3	тиша	0	60.2	16.3	30	6	50	26	3	4	NNW	1	19.5	103	10	5
—	3	2	3	тиша	0	—	15.5	30	3	—	31	3	5	NE	0	18.3	70	11	1
48	0	0	2	тиша	1	60.6	15.7	28*	4	52	43	4	5	WSW, NNE	1	19.2	118	10	7
—	12	1	—	—	3	—	—	—	—	—	23	3	—	—	0	—	56	9	8
44	2	1	3	тиша	1	60.7	15.5	28*	10*	53	21	6	6	т., W	0	19.2	89	12	4
40	0	0	3	NW	1	60.8	15.6	27*	5	55	17	5	5	WNW	0	18.8	65	10	3
—	1	2	—	—	3	—	—	—	—	—	13	6	—	—	1	—	77	12	8
41	1	1	4	тиша	3	60.5	15.2	29	3	52	16	7	6	тиша	1	18.9	48	13	6
—	18	2	—	—	3	—	—	—	—	—	7	3	—	—	1	—	53	10	6
—	0	1	—	—	3	—	—	—	—	—	19	4	—	—	—	—	41	10	4?
—	0	0	—	—	0	—	—	—	—	—	33	7	—	—	0	—	100	12	3
—	10	1	—	—	1	—	—	—	—	—	39	6	—	—	0	—	105	12	5
—	1	5	—	—	0	—	—	—	—	—	37	8	—	—	0	—	89	22	0
48	0	0	3	тиша	3	60.4	15.3	29	7	59	46	6	5	т., WSW	1	18.7	124	12	9
45	8	1	2	тиша	3	60.2	16.7	31	6	52	57	4	4	NNE	0	19.9	123	11	8
—	0	0	—	—	3	—	—	—	—	—	64	5	—	—	1	—	150	10	8
35	0	0	2	N	1	59.8	16.3	31	5	51	70	4	4	змінні	2	19.7	103	9	5
30	11	1	3	N	1	60.1	17.1	31	7	42	37	3	5	NE	0	20.3	65	8	1
34	0	0	3	N	3	—	16.6	31*	10*	43	29	3	5	N	2	20.2	33	6	7
—	0	0	—	—	4	—	—	—	—	—	36	4	—	—	4	—	60	8	9
—	1	1	—	—	2	—	—	—	—	—	29	7	—	—	1	—	60	14	4
—	18	1	3	NE	5	—	15.0	29*	5	—	23	5	6	WNW	1	18.6	63	11	8
—	3	2	2	тиша	2	—	—	30	5	—	13	6	6	NE	0	—	42	14	2
43	1	2	2	т., NE	2	—	15.2	27*	3	54	10	5	4	W	0	18.6	29	11	2
58	1	1	2	тиша	0	—	15.0	28*	6*	66	14	5	6	тиша	1	18.9	46	10	2
35	0	0	4	N	2	59.1	16.0	32	3	42	40	6	7	WSW	0	19.5	43	10	3
—	4	1	—	—	1	—	—	—	—	—	18	3	—	—	0	—	24	6	1
—	1	1	—	—	1	—	—	—	—	—	20	2	—	—	1	—	26	5	2
32	0	1	2	тиша	2	59.4	16.5	31	4	42	40	4	5	ENE	0	19.6	53	9	3
—	0	0	—	—	0	—	—	—	—	—	16	2	—	—	0	—	19	5	0
—	12	2	—	—	2	—	—	—	—	—	19	2	—	—	0	—	38	5	3
40	1	1	4	N	1	—	17.0	33	2	51	24	2	5	W	1	19.9	28	4	3
32	0	1	4	WNW, ESE	1	60.0	17.2	33*	1	47	21	2	6	NNE	0	20.5	26	5	0
28	0	1	3	WNW	1	60.3	17.4	33	3	43	26	3	5	W	0	20.3	32	6	1
34	18	2	3	WNW	1	—	17.5	33	5	44	31	2	5	W	0	20.4	54	6	1
—	2	1	—	—	1	—	—	—	—	—	7	3	—	—	4	—	23	7	7
86	0	0	3	тиша	1	59.3	17.7	31*	8	47	29	2	5	NW	0	20.5	42	5	3
30	5	1	3	NNW	1	59.5	18.0	33	4	42	23	2	5	WNW	2	21.0	50	7	7
—	2	1	4	N	1	—	18.5	32	9	—	24	4	5	W	0	20.9	41	9	3
40	3	1	4	тиша	3	59.0	18.5	34	5	41	30	4	4	тиша	3	20.8	37	8	8
—	0	2	—	—	0	—	—	—	—	—	25	3	—	—	0	—	28	7	0
40	12	5	5	тиша	1	—	19.6	33	5	45	43	4	5	тиша	0	21.3	60	11	1
—	2	2	—	—	1	—	—	—	—	—	23	4	—	—	3	—	40	8	5
32	0	1	3	тиша	0	59.3	19.4	32*	10	51	71	5	4	тиша	2	21.7	90	8	4

(11—20)					3 декада (21—31)											За місяць (1—31)			
18	19	20	21	22	23	24	25	26	27	28	29	30	31	32	33	34	35	36	37
—	0	0	1	NW, N	0	—	—	—	—	—	79	4	6	змінні	2	—	103	7	4
—	0	0	4	т., N	0	—	21.7	31*	14*	—	1	2	4	S, N	0	22.0	2	4	1
39	0	0	4	N	0	—	21.3	34*	10	54	5	2	5	тиша	0	23.1	9	4	0
—	0	0	3	тиша	2	—	—	—	—	—	27	4	5	тиша	4	—	35	6	7
—	1	1	3	тиша	2?	—	—	—	—	—	47	3	5	NE	1	—	78	8	7
40	5	3	4	тиша	1	59.4	18.9	33	8	48	20	4	5	тиша	3	21.2	40	11	8
33	0	1	5	т., N	0	59.2	19.3	33	8	43	21	3	5	NW	0	21.6	42	8	2
36	0	1	3	тиша	0	59.9	18.5	31*	11*	51	40	4	4	тиша	1	21.0	98	9	5
—	1	1	—	—	0	—	—	—	—	—	33	4	—	—	2	—	66	9	6
35	0	0	4	N	0	59.5	18.7	34*	11*	47	37	2	5	NW,NNW	1	21.3	131	8	5
—	0	0	—	—	0	—	—	—	—	—	22	2	—	—	2	—	70	7	7
35	0	0	4	т., N	0	59.5	17.8	31*	11*	48	12	2	5	змінні	1	20.4	75	7	6
—	0	0	—	—	0	—	—	—	—	—	17	2	—	—	0	—	80	6	—
—	0	1	2	NNW	2	59.0	16.8	30	10	—	5	2	3	W	1	19.4	128	9	8
—	0	0	—	—	1	—	—	—	—	—	42	2	—	—	0	—	107	7	8
—	0	0	—	—	0	—	—	—	—	—	47	1	—	—	1	—	112	5	5
—	3	1	—	—	0	—	—	—	—	—	38	2	—	—	0	—	80	6	1
36	0	0	3	тиша	1	59.7	17.2	32	8	52	36	3	5	NW	0	20.1	137	8	7
37	0	0	3	NNE	1	59.6	17.0	31	4	50	40	3	4	N	0	20.0	185	8	7
—	8	1	—	—	1	—	—	—	—	—	37	1	—	—	0	—	111	7	5
—	0	0	—	—	1	—	—	—	—	—	36	1	—	—	0	—	110	5	6
43	0	0	3	NE	0	59.5	18.5	32	5	50	28	1	4	NE	1	21.7	47	4	4
—	3	2	—	—	1	—	—	—	—	—	26	3	—	—	0	—	32	7	1
—	0	0	—	—	2	—	—	—	—	—	35	1	—	—	0	—	60	5	8
—	0	1	—	—	1	—	—	—	—	—	29	4	—	—	1	—	40	8	7
44	0	0	4	N	0	—	17.7	32	11*	58	22	3	4	тиша	0	20.7	52	7	5
47	4	1	3	N	2	—	18.9	30*	12*	50	42	2	4	NW	0	21.5	84	7	7
—	10	1	—	—	1	—	—	—	—	—	48	3	—	—	0	—	98	5	6
—	2	1	—	—	0	—	—	—	—	—	14	2	—	—	0	—	25	4	3
—	2	1	2	тиша	2	—	19.9	32*	10*	—	17	4	4	N	1	22.6	36	9	8
—	7	1	—	—	0	—	—	—	—	—	16	1	—	—	—	—	41	4	—
—	0	0	—	—	0	—	—	—	—	—	2	1	—	—	0	—	14	5	2
40	10	1	4	змінні	0	—	19.6	33	9	44	10	3	5	NW	1	22.1	30	8	2
50	0	0	3	SSE, SW	0	60.1	18.9	30	11	59	19	2	6	NW	2	21.7	36	6	5
57	0	0	3	N	1	59.8	19.2	29	11	57	17	3	5	NW,NNW	1	21.6	29	6	6
48	0	0	2	N	0	60.0	19.3	29*	11*	54	23	3	5	NE	1	22.1	34	8	5
48	0	1	3	тиша	0	60.0	19.8	31	11	63	25	5	5	тиша	1	22.8	53	8	3
—	0	0	—	—	0	—	—	—	—	—	20	1	—	—	0	—	22	3	1
35	0	1	3	N	0	—	20.2	32	9	47	11	3	4	N	0	23.0	17	7	3
32	0	0	4	тиша	0	58.9	20.3	32	11	40	13	2	5	тиша	1	22.8	23	5	6
—	0	0	—	—	0	—	—	—	—	—	18	1	—	—	0	—	80	2	1
—	0	0	4	SE	1	59.8	21.7	30*	12	—	13	3	5	W	2	23.0	19	4	4
49	13	1	3	тиша	3	59.5	21.0	30*	14*	55	9	2	3	тиша	2	22.3	73	8	6
46	0	1	4	NNW	3	59.7	21.2	30	10	55	9	2	3	S, SSW	1	22.5	17	7	6
40	0	1	3	N	1	—	19.9	35*	12*	—	20	3	5	SE	2	21.6	35	7	5
—	0	1	3	NW	0	—	19.5	31*	11*	—	54	3	3	S	2	21.2	74	6	5
41	4	3	5	W	2	59.9	19.9	34	6	40	19	3	4	E, W	2	21.2	35	9	5
—	3	4	5	N	2	—	20.9	32*	13*	—	13	2	4	E	2	22.1	28	8	4
51	20	2	5	змінні	1	59.7	22.2	33	14	48	34	3	3	змінні	2	22.7	70	8	6
36	11	5	4	NW	2	59.7	21.7	34	10	38	13	2	2	тиша	1	22.5	31	10	2
—	0	0	4	N	1	59.8	16.2	30*	5	—	21	3	6	NNE	0	19.3	21	3	2
—	10	2	5	NW	0	61.2	17.0	28*	7	—	31	5	5	тиша	0	19.0	41	7	0
70	2	1	3	NW, NE	0	58.9	21.9	31	16	67	37	4	3	S, ENE	2	22.4	53	7	3
—	6	1	3	WNW	2	59.7	22.9	31*	16	—	31	2	4	WNW	1	23.7	37	3	3
—	0	0	2	W	0	60.0	22.8	32*	12	—	1	1	5	SW	2	23.5	6	4	4
68	1	1	3	NNW	0	60.2	22.6	29	14	60	2	2	4	SW	0	22.9	38	7	3
58	47	3	4	т., NE	4	—	23.7	32	17	58	0	1	4	тиша	1	23.7	73	7	8
—	4	3	4	W	1	59.4	20.6	30*	9	—	6	2	3	ESE, т.	1	20.3	35	8	4
—	19	3	7	SW	1	59.6	17.1	29*	13	—	29	5	6	SW	1	19.2	69	13	3
—	12	2	6	N	3	59.6	24.7	34	16	—	7	4	4	SE	3	25.3	7	4	7
—	110	5	—	SSW	1	—	23.2	32	16	—	36	2	5	ESE	0	22.6	226	13	2

Київ, Обс. (І.Н.О.)—Київ, Observ. (Univ.) Серпень. 1924. Août.

№	Барометр. мм. Baromètre mm.		Температура повітря Цо. Température de l'air Co.				Відносна вологість Humid. relat. %		Хмарність Nébulosité			Напрямок і швидкість вітру Direction et vitesse du vent m/s.		Примітки Remarques					
	7h	13h	7h	13h	21h	Сер. Moy.	Max.	Min.	7h	13h	21h	7h	13h		21h	Остані Précipitations			
1	40.4	40.4	19.3	27.5	19.9	22.2	28.4	18.4	67	43	77	10 Ci, CS, FrCu	9 AS, SCu	E ₁	E ₅	NE ₂	0.4	● ^{op}	
2	40.1	40.1	39.2	17.4	22.2	19.3	22.7	16.5	88	75	86	10 AS, S, SCu	10 N (S, FrS)	NNE ₄	N ₁	NE ₄	8.2	●ap ³	
3	38.5	38.4	38.0	17.9	22.6	18.1	19.5	25.1	70	93	76	10 S, FrS	10 AS, N (S)	E ₁	E ₃	E ₁	10.2	●nap; Tp	
4	37.7	38.4	39.0	17.0	19.3	19.1	18.5	21.0	70	84	87	10 St	10 AS, St	ENE ₄	E ₅	E ₄	1.5	●n; Δp ³	
5	40.3	41.5	43.0	17.4	21.5	18.4	19.1	23.2	96	80	95	10 N (S)	9 SCu	ESE ₃	E ₃	SE ₁	2.4	●n1ap	
6	44.3	45.3	46.3	17.3	23.1	18.4	19.6	24.2	87	75	96	10 SCu	6 CiCu, AS	E ₁	SE ₂	0	17.5	К ^{op} ; ≡p ³	
7	47.7	48.4	48.8	17.1	24.5	19.7	20.4	25.3	98	53	75	2 SCu	0	NNW ₁	NW ₂	NNE ₁	—	≡n; Δnp ³	
8	49.0	48.6	48.8	17.4	26.4	21.6	21.8	27.0	85	58	74	0	0	NNE ₂	NE ₃	0	—	Δnp ³	
9	48.7	49.0	48.6	20.0	29.2	22.2	23.8	30.1	78	23	43	0	1 AS	0	ENE ₂	SE ₂	—	Δnlp ³	
10	48.2	47.9	47.1	18.6	28.7	21.4	22.9	29.1	75	36	71	0	1 SCu	0	0	N ₄	—	Δnl	
11	47.3	47.2	47.5	16.3	22.5	15.2	18.0	23.6	88	59	81	9 SCu, FrS	6 CiS, CiCu, AS	NW ₃	WNW ₄	NW ₂	—	Δnlp ³	
12	47.3	46.7	46.7	13.6	22.2	17.0	17.6	23.4	11.6	87	50	62	1 AS	0	NNW ₃	NW ₂	—	Δnlp ³	
13	47.6	47.6	48.1	15.2	24.4	18.4	19.3	25.7	12.1	77	44	65	0 AS	0	N ₃	NW ₁	—	Δnlp ³	
14	48.4	48.1	47.2	16.8	25.7	19.7	20.7	26.6	14.1	75	45	65	0	0	N ₂	NNW ₂	—	≡; Δ ²	
15	46.4	45.6	44.6	18.7	27.0	21.0	22.2	28.2	15.8	68	35	49	0	0 St	0	SE ₃	—	≡; Δ ² np ³ ; o a	
16	44.4	44.3	44.3	17.3	25.8	19.9	21.0	27.6	15.8	77	45	69	2 SCu, Cu	4 SCu	0	0	—	≡	
17	44.3	43.7	42.9	17.3	26.4	19.3	21.0	28.4	14.8	83	48	78	2 CiCu, Cu	0 AS	N ₃	N ₁	—	—	
18	42.0	41.8	40.7	19.9	25.2	21.1	22.1	28.9	17.2	70	48	60	1 SCu	0	0	0	—	—	
19	40.6	40.5	41.0	18.2	29.0	22.0	23.1	29.9	16.5	77	33	56	0	2 AS, FrS	0	SE ₂	—	—	
20	41.3	41.3	42.8	19.8	29.4	19.5	22.9	29.4	18.6	65	34	84	7 ACu, SCu	3 AS, SCu	SE ₁	SSE ₂	—	—	
21	45.2	42.9	38.9	17.1	27.4	24.4	23.0	29.8	15.2	85	49	52	7 ^o CiS, CiCu, SCu	10 S, SCu	NE ₂	SE ₃	4.9	Δnl	
22	44.0	47.0	48.3	14.2	17.8	14.6	15.5	24.6	13.1	74	60	76	2 SCu	0	WSW ₇	WSW ₁	—	●Tn; Δp ³	
23	49.8	48.8	45.9	12.8	22.0	18.6	17.8	24.8	10.4	77	36	54	2 Ci	10 AS, St	0	SE ₃	—	Δnl	
24	39.5	42.1	43.0	17.2	20.7	16.2	18.0	22.3	16.4	66	47	63	0	0	SW ₉	W ₃	—	●Tn; a2p	
25	41.4	39.6	38.9	14.5	18.1	13.1	15.2	20.2	12.5	81	49	91	10 SCu	8 SCu	WSW ₅	WSW ₁₀	—	●p a2p	
26	41.4	41.4	42.8	13.2	17.0	13.7	14.6	18.5	12.0	88	68	93	10 FrS, St	8 N (S)	W ₃	NW ₂	—	●a2p ³	
27	43.2	43.3	44.0	12.0	13.5	12.3	12.6	17.8	10.1	90	87	89	10 S, SCu	1 SCu	0	N ₁	—	●a2p	
28	45.5	45.8	46.6	10.7	18.6	13.1	14.1	19.3	8.5	82	47	62	0 S	0	0	0	—	Δnlp ³	
29	47.6	47.4	46.9	9.0	18.0	12.7	13.2	19.0	7.1	81	46	70	1 AS	1 SCu	0	NNW ₁	—	Δnlp ³	
30	46.9	46.4	45.8	10.8	16.8	13.0	13.5	18.8	8.7	72	44	69	9 St, CiS, SCu	10 SCu	ENE ₁	NE ₄	—	Δnlp ³	
31	43.9	43.9	43.9	10.8	12.1	11.9	11.6	13.5	10.8	86	89	78	10 N (S)	10 S, SCu	ENE ₅	E ₃	0.9	Δnl	
M.	44.3	44.3	44.2	16.0	22.7	17.9	18.9	24.4	14.3	81	54	73	4.7	4.2	2.3	3.0	2.0	59.8	●n1a2p

Київ, Обс. Температура ґрунту. Température du sol. Київ, Obs. Серпень. 1924 Août.

Число Date	На поверхні A la surface		НА ГЛИБИНАХ: АУХ П Р О Ф О Н Д Е У Р С :																		
	7h	13h	21h	Max.	Min.	0.00 m.			0.10 m.			0.20 m.			0.40 m.			0.8 m	1.6 m	3.2 m.	
						7	13	21	7	13	21	7	13	21	7	13	21				
1	19.4	39.5	20.0	40.4	16.2	19.2	29.6	20.7	19.4	21.6	21.3	20.1	20.6	19.2	19.7	20.1	20.6	19.3	19.6	17.6	—
2	19.9	22.8	18.6	25.9	18.0	19.8	22.0	19.2	19.0	20.1	19.9	19.9	19.7	19.4	19.9	19.8	19.7	19.3	19.3	17.7	11.6
3	19.0	27.0	19.0	35.2	17.1	18.9	24.3	19.6	19.1	20.0	20.6	19.3	20.0	19.0	19.3	19.4	20.0	18.9	19.2	17.7	—
4	18.5	21.0	18.4	24.9	17.7	18.8	19.8	18.7	19.3	19.3	19.4	19.5	19.3	19.1	19.5	19.3	19.3	19.0	18.9	17.7	11.7
5	18.5	29.2	19.0	33.5	17.2	18.5	22.3	19.0	18.7	19.3	19.9	18.9	19.0	18.7	18.9	19.0	19.5	18.7	18.8	17.6	—
6	19.0	26.0	18.2	30.3	15.5	18.6	24.0	19.3	18.7	19.8	19.9	18.9	19.3	18.7	18.9	19.3	19.7	18.6	19.0	17.6	11.8
7	17.2	40.0	19.8	40.6	16.5	17.7	32.5	20.9	18.6	20.8	21.5	18.9	19.7	18.8	18.9	19.7	20.9	18.8	19.7	17.6	—
8	18.0	41.6	21.0	41.6	16.9	18.5	32.8	21.8	19.4	21.8	22.0	19.7	20.3	19.4	19.7	20.3	21.4	19.4	20.2	17.8	11.8
9	19.0	42.0	20.5	42.0	17.0	19.4	33.0	21.5	20.0	22.3	22.2	20.3	20.7	19.8	20.3	20.7	21.7	19.8	20.5	18.0	—
10	18.4	41.0	20.9	41.3	16.8	18.7	32.7	22.0	20.0	22.2	22.4	20.5	20.8	20.1	20.5	20.8	21.8	20.0	20.6	18.2	11.9
11	19.9	38.2	17.8	38.8	17.2	20.0	28.8	19.5	20.4	21.4	21.4	20.7	20.7	20.3	20.7	20.7	21.2	20.1	20.4	18.4	11.9
12	16.0	38.4	17.9	41.2	14.0	17.0	30.0	20.0	18.9	21.2	21.3	19.8	20.1	19.8	19.8	20.1	21.1	19.6	20.1	18.4	—
13	16.4	40.8	18.1	40.8	13.9	17.4	30.2	20.0	19.0	21.3	21.3	19.7	20.0	19.6	19.7	20.0	21.0	19.6	20.0	18.3	12.0
14	17.0	41.2	17.6	41.2	14.0	17.8	30.6	20.0	18.0	21.7	21.5	19.7	20.1	19.5	19.7	20.1	21.1	19.5	19.4	18.2	—
15	16.9	46.3	18.0	48.2	14.0	18.0	37.6	19.8	18.3	21.7	21.5	19.9	20.3	19.6	19.9	20.3	21.2	19.6	20.1	18.2	12.1
16	16.5	30.3	18.4	47.5	14.8	18.0	29.8	20.0	19.5	21.8	21.5	20.0	20.3	19.6	20.0	20.3	21.1	19.6	20.0	18.2	—
17	17.9	46.0	18.2	48.5	14.2	18.7	31.9	20.0	19.6	21.6	21.5	20.0	20.3	19.6	20.0	20.3	21.1	19.6	20.0	18.1	12.1
18	17.1	27.0	18.4	—	14.6	17.5	27.2	19.8	19.8	21.7	21.2	20.1	20.4	19.6	20.1	20.4	20.9	19.6	20.0	18.1	—
19	17.4	45.5	19.1	—	14.8	18.0	37.6	21.6	19.4	22.2	21.8	19.9	20.4	19.6	19.9	20.4	21.3	19.6	20.2	18.1	12.2
20	18.5	46.5	19.5	—	13.5	19.5	34.7	20.5	20.1	21.8	21.4	20.3	20.7	19.8	20.3	20.7	21.1	19.8	20.1	18.2	—
21	17.5	41.2	20.5	—	14.9	18.0	32.6	21.0	18.5	21.4	21.7	20.0	20.4	19.7	20.0	20.4	21.3	19.6	20.2	18.3	12.4
22	15.0	27.5	15.5	—	14.7	16.5	26.5	17.5	19.3	20.6	20.0	20.1	20.1	19.7	20.1	20.1	20.4	19.5	19.6	18.2	—
23	14.1	30.6	17.4	—	11.1	14.4	27.0	18.8	17.8	20.9	18.6	18.9	19.2	18.9	19.2	19.8	19.8	19.7	19.1	18.1	12.4
24	15.7	36.6	15.4	—	14.3	16.3	28.9	17.1	18.1	19.5	19.1	18.9	19.1	18.7	18.6	18.8	18.6	18.6	18.8	17.9	12.4
25	15.7	24.0	15.6	—	11.7	16.1	23.4	16.5	17.4	18.8	18.0	18.2	18.4	18.2	18.2	18.4	18.6	18.1	18.2	17.7	—
26	15.6	22.3	15.4	—	12.8	16.0	21.4	16.3	17.0	17.9	17.6	17.7	17.8	17.7	17.7	17.8	18.0	17.6	17.6	17.4	12.5
27	14.2	17.1	13.2	—	11.2	15.0	19.4	15.3	16.4	17.4	17.4	17.2	17.3	17.2	17.2	17.3	17.7	17.1	17.3	17.1	—
28	11.6	33.8	13.2	—	9.6	12.8	25.5	15.0	15.4	17.8	17.2	16.4	17.0	16.8	16.7	17.5	17.5	16.8	17.0	16.9	12.5
29	11.1	33.7	13.0	—	9.9	12.5	23.6	15.2	15.0	17.0	17.0	16.3	16.6	16.4	16.3	16.6	16.6	16.6	16.6	16.6	—
30	13.0	21.9	13.8	—	9.5	13.6	20.8	15.6	15.3	17.0	16.7	16.2	16.5	16.2	16.2	16.5	16.9	16.2	16.4	16.3	12.6
31	13.0	14.9	13.0	—	12.4	14.0	15.5	14.1	15.5	15.6	15.6	16.2	16.0	16.1	16.2	16.0	16.0	15.9	15.9	16.1	—
М.	16.7	33.3	17.6	—	14.4	17.3	27.6	18.9	18.4	20.2	20.1	19.1	19.4	18.9	18.8	20.0	20.0	18.8	19.1	17.8	12.1

Харнів, Мет. Обсерваторія. Kharkiv, Obs. Serpeny. 1924. Août.

№	Барометр. мм. Barmètre mm		Температура повітря Ц°. Température de l'air C°				Відносна вологість Humid. relat. %			Хмарність Nébulosité			Напрямок і швидкість вітру Direction et vitesse du vent. m/s.			Примітки Remarques	
	7h	13h	21h	Сер. Moy.	Max.	Min.	7h	13h	21h	7h	13h	21h	7h	13h	21h		Останнє шм. Précipitations
1	46.0	45.2	44.7	23.6	28.8	16.9	59	33	45	5 ⁰ Ci	0 Ci	0 Ci	E ₈	E ₈	NNE ₃	—	
2	43.4	43.8	45.2	21.6	28.4	18.7	55	45	87	7 ACu, SCu	10 St	10 Nb	E ₈	ESE ₃	ESE ₁	6.1	
3	43.9	44.8	45.8	19.6	22.4	18.1	86	78	77	10 St	10 St	10 St	E ₂	E ₈	ESE ₁₀	0.0	
4	45.8	46.1	46.7	20.8	23.5	16.9	81	53	55	10 St	10 St	10 Nb, St	E ₄	E ₂	E ₃	0.1	
5	47.7	48.4	48.6	20.7	25.0	16.6	55	33	41	10 AS	9 ACu	10 Nb, St	E ₃	E ₇	ENE ₅	0.0	
6	50.2	50.8	51.1	23.1	29.7	16.4	51	30	44	3 ⁰ ACu	3 ⁰ Ci, Cu	3 ⁰ Ci, Cu	ESE ₄	ESE ₄	0	—	
7	52.2	51.6	51.5	24.5	31.6	16.8	45	23	38	0 ACu	0 ACu	8 ACu	ESE ₂	SE ₁	0	—	
8	52.8	52.6	52.9	23.8	30.1	19.1	41	19	28	9 Ci	0 Ci, Cu	0 ACu	E ₃	ESE ₂	ENE ₁	—	
9	53.6	53.2	51.7	23.4	30.8	11.2	55	16	26	0	0	0	0	E ₅	ENE ₅	—	
10	51.5	50.7	49.6	24.7	32.0	14.8	49	12	34	0	0	1 Cu	NNW ₁	E ₅	ENE ₁	—	
11	49.4	48.3	49.1	23.2	31.8	12.8	51	19	42	0	3 Ci, Cu	2 AS	0	ENE ₃	E ₁	—	
12	47.9	47.5	47.6	21.3	28.6	16.7	61	38	54	10 St	8 AS, Cu	10 AS, Cu	NNW ₁	NNW ₂	NW ₆	—	
13	48.5	49.1	49.5	20.2	26.1	12.1	65	36	50	0 ACu	0 AS	0 Ci, ACu	N ₃	NNW ₄	N ₂	—	
14	50.2	49.9	49.6	19.9	27.7	11.4	66	31	54	0	5 Cu	0 ACu	NW ₁	NNE ₃	NNW ₂	—	
15	49.6	48.7	47.8	19.6	27.9	10.8	66	27	45	0	5 Cu	0 ACu	NW ₁	N ₂	NNW ₄	—	
16	47.2	47.0	46.5	20.2	28.1	11.3	58	24	55	0	4 CiS, Cu	1 AS	NW ₁	NNE ₃	0	—	
17	46.7	46.1	46.0	21.8	29.9	14.2	66	26	53	0	5 Ci, Cu	0	0	NNW ₃	0	—	
18	45.4	45.4	44.8	21.2	29.3	12.4	67	34	48	0 ACu	0 AS, Cu	0	0	NE ₁	0	—	
19	45.1	45.1	45.6	21.5	30.1	11.4	68	31	49	0 ACu	0 ACu	8 St	0	W ₁	W ₁	0.4	
20	46.8	47.7	48.0	22.5	30.7	15.5	83	18	49	3 ACu	0	0	0	SW ₁	SW ₁	—	
21	49.1	49.0	47.1	20.2	28.1	11.3	58	24	55	0	4 CiS, Cu	0	0	W ₄	0	—	
22	48.3	49.4	51.7	21.8	29.9	14.2	66	26	53	0	5 Ci, Cu	0 ACu	E ₁	W ₄	0	—	
23	53.7	53.6	52.7	21.2	29.3	12.4	67	34	48	0 ACu	0 ACu	0	0	W ₂	0	0.1	
24	49.8	46.5	46.8	21.4	29.1	11.4	55	32	42	9 SCu	0 Ci	0	0	W ₇	W ₃	—	
25	47.0	44.4	42.3	18.7	25.0	11.0	61	28	42	0	5 SCu (N)	0	0	NW ₈	WNW ₃	—	
26	42.5	44.3	45.3	15.6	21.1	13.9	72	54	67	10 St (N)	9 St	10 St	W ₆	NNW ₆	NNW ₁	—	
27	46.3	46.0	47.4	14.6	20.1	7.9	61	48	51	6 ACu (S)	9 SCu	9 St	WSW ₁	NNW ₁	NNW ₂	0.0	
28	48.6	48.8	50.0	14.7	21.4	7.8	63	29	40	0	0	0	0	NNW ₂	0	—	
29	51.8	51.3	51.5	14.6	21.3	2.7	67	28	44	0	3 Cu	0	0	E ₂	E ₈	—	
30	51.5	49.9	47.3	14.0	18.8	8.3	61	48	71	9 CiS, S	10 St	10 S(Nb)	E ₄	E ₃	ENE ₃	12.4	
31	43.9	42.0	41.4	13.7	17.0	11.1	94	94	98	10 Nb	10 Nb	9 St	NE ₅	E ₆	NE ₂	13.4	
M.	48.3	48.0	47.9	20.8	26.8	13.3	64	35	51	4.2	5.3	3.2	1.9	3.3	2.1	32.5	

Харків, Обс.—Kharkiv, Obs. Серпень. 1924. Août.

Геліограф Величка—Héliographe (Velytchko)

Число	Абсолютна вохкість (мм.) / Tension de la vapeur (mm.)						Недостача насичення (мм.) / Défaut de la saturation mm.						Дявопорог метр / Niveau mét.		Години справжнього сон. часу. / Heures du temps vrai																			Сума (тон) / Somme (ton)	% мож. / % possible
	7	13	21	7	13	21	7	13	21	7	7h	5	6	7	8	9	10	11	12	13	14	15	16	17	18	19	18	19							
1	10.4	9.4	9.3	7.0	18.9	11.1	4.2																											13.2	93
2	10.0	10.7	14.0	8.1	13.4	2.1	3.3																										0.0	0	
3	13.7	14.2	12.9	2.3	4.0	3.5	1.3																										0.0	0	
4	12.7	10.8	10.2	0.3	10.0	8.4	3.1																										0.0	0	
5	7.9	7.2	7.7	6.6	14.5	11.1	3.8												0.1	0.2												0.3	2		
6	7.9	8.8	8.8	7.8	20.3	11.3	3.2						0.3	0.7	1.0	1.0	1.0	1.0	1.0	0.8	0.9	0.7	0.1									9.6	69		
7	7.3	7.5	8.5	9.1	24.6	13.4	1.0						0.5	1.0	1.0	1.0	1.0	1.0	1.0	0.9	0.9	0.1									10.3	75			
8	6.9	6.2	5.6	10.1	24.6	14.4	2.6								0.3	1.0	1.0	1.0	1.0	1.0	1.0	1.0	1.0	1.0	1.0	1.0	1.0	1.0				11.3	82		
9	7.7	5.0	5.7	6.2	26.2	16.3	4.9						0.8	1.0	1.0	1.0	1.0	1.0	1.0	1.0	1.0	1.0	1.0	1.0	1.0	1.0	1.0	1.0	1.0			13.6	99		
10	7.7	4.5	8.0	8.1	28.5	15.4	4.4						0.5	1.0	1.0	1.0	1.0	1.0	1.0	1.0	1.0	1.0	0.7	0.9	1.0	1.0	0.6				12.6	92			
11	7.9	6.1	8.0	7.5	26.0	11.0	3.7						1.0	1.0	0.9	1.0	1.0	1.0	1.0	1.0	0.2	0.1									9.5	70			
12	9.6	8.9	9.7	6.1	14.7	8.4	2.1								0.2	1.0	1.0	1.0	1.0	0.8	0.9	0.5									2.6	19			
13	9.5	8.4	8.0	5.0	14.7	8.1	2.4						0.2	0.9	0.9	1.0	1.0	1.0	0.8	0.8	0.6	0.2	0.3								10.3	76			
14	8.5	7.8	8.3	4.4	17.5	7.4	2.7						0.3	1.0	1.0	1.0	1.0	0.9	0.6	0.7	0.6	0.5	0.3	0.4	0.6	0.1					9.0	67			
15	8.2	6.7	6.8	4.3	18.7	8.2	2.6						0.2	1.0	1.0	1.0	1.0	0.8	0.9	0.8	0.7	0.5	0.8	0.7	0.4						10.5	79			
16	7.1	6.4	9.0	5.1	20.1	7.6	2.7						0.1	1.0	1.0	1.0	1.0	0.9	0.9	0.8	0.8	0.3	0.4	0.8	0.4						9.4	71			
17	9.8	7.6	8.9	5.1	21.5	7.9	3.4							1.0	1.0	1.0	1.0	0.7	0.7	0.9	0.8	0.4	0.3	0.9	0.7						9.1	68			
18	9.2	8.5	8.9	4.7	16.8	9.6	2.1						0.1	1.0	0.6		0.7	0.4	0.3	0.4	0.6	0.2	0.1	0.1							6.7	51			
19	9.2	8.4	9.1	4.2	19.4	9.3	2.8						0.6	1.0	1.0	1.0	1.0	1.0	0.2	0.3	0.4	0.3									6.8	52			
20	11.7	5.3	9.6	2.4	24.5	10.3	3.0							0.9	1.0	1.0	1.0	0.8	1.0	1.0	0.8	1.0	1.0	1.0	1.0	1.0	0.4				10.9	83			
21	10.3	6.6	9.1	7.5	30.4	13.5	4.7						0.9	1.0	1.0	1.0	1.0	1.0	1.0	0.9	0.6	0.4	1.0	0.5							10.3	79			
22	10.7	12.8	8.2	8.5	8.1	6.6	2.8						0.5	0.7	0.3		0.1		0.5	0.5	0.3	0.8	1.0	0.8	0.2						5.2	40			
23	8.0	7.3	7.6	3.0	14.7	7.0	2.0						0.5	1.0	1.0	0.9	0.7	1.0	1.0	1.0	1.0	1.0	1.0	1.0	1.0	1.0	1.0	1.0			12.1	94			
24	7.5	9.3	7.1	6.0	20.0	9.8	5.5						0.1	0.3	0.6	0.3	0.2	0.3	0.5	0.6	0.9	1.0	1.0	0.9							6.7	52			
25	7.7	6.3	6.2	4.8	18.7	8.0	5.6						1.0	1.0	1.0	1.0	1.0	0.9	0.7	0.6	0.7	0.6	0.6	0.1							9.1	71			
26	9.5	8.1	8.2	2.8	6.9	4.2	2.7												0.1	0.5	0.1	0.4	0.1	0.1							1.3	10			
27	8.7	7.7	6.1	0.9	8.4	6.0	1.8						0.5	0.4				0.5	0.3	0.8	0.2	0.1	0.2	0.3							3.5	27			
28	6.3	4.9	4.7	3.3	12.0	6.1	2.0						0.4	1.0	1.0	1.0	0.7	0.8	0.6	0.7	0.7	0.6	0.2	0.1							7.8	62			
29	5.4	4.8	5.4	2.6	12.4	7.0	2.8						0.8	1.0	1.0	1.0	1.0	0.9	0.8	0.9	1.0	1.0	0.8	0.7	0.5						10.3	82			
30	6.0	7.1	8.4	3.8	7.5	3.4	2.4						0.2	0.8	0.3				0.2												1.5	12			
31	9.4	11.1	13.1	0.6	0.5	0.3	0.4																									0.0	0		
M.	8.8	7.9	8.4	5.1	16.7	8.6	9.2						4.6	18.2	20.4	19.9	19.9	18.3	19.3	18.0	18.1	17.1	16.0	15.1	13.6	5.0					223.5	54			

Число днів з: Nombre de jours de:
 0.1 mm. 6
 0.5 " 3
 1.0 " 3
 5.0 " 3
 10.0 " 2

опадання
 precipitations
 ● 6
 * 0
 ▲ 0
 △ 0

ясних (serains) 14
 похмурих (couverts) 7
 без одлиги (temp. max. ≤ 0°) 0
 з морозом (temp. min. ≤ 0°) 0

Вітри. Vents.

Чаєт. % Сер. ек. Fréquen. Vit. moy.		Чаєт. % Сер. ек. Fréquen. Vit. moy.	
0 21	8 7	0 3	3 10
N NE	E SE	S SW	W NW
0 8 30	22 35 39	0 3 12	— 3.0 22
5 12 22	3.1	5 12	

Харків, Обс. Температура грунту.—Kharkiv, Obs. Serpen' 1924. Août.

Дата Date	НА ГЛИБИНАХ: АУХ ПРОФОНДУРС:																											
	На поверхні A la surface			0.00 m.			0.10 m.			0.25 m.			0.50 m.			1.0 m.			1.5 m.			2.0 m.			3.0 m.			
	7h	13h	21h	Max.	Min.	7	13	21	7	13	21	7	13	21	7	13	21	7	13	21	7	13	21	7	13	21	7	13
1	15.5	49.0	19.6	51.5	12.5	22.0	48.3	18.1	18.9	25.4	21.4	19.2	20.8	21.0	18.2	18.2	18.3	16.2	16.2	18.3	14.7	13.5	11.4					
2	19.8	27.5	18.7	44.8	16.6	22.5	25.2	18.7	19.9	21.9	20.8	20.1	20.4	20.6	18.5	18.5	18.5	16.2	16.2	18.5	14.8	13.5	11.5					
3	17.3	21.5	17.1	24.7	17.6	18.2	22.3	19.2	19.4	20.3	19.7	19.9	19.8	19.7	18.6	18.6	18.5	16.3	16.3	18.5	14.8	13.5	11.5					
4	16.4	22.6	17.0	26.5	14.7	18.2	23.0	19.5	18.4	20.2	19.6	19.1	19.3	19.4	18.4	18.3	18.3	16.3	16.3	18.5	14.9	13.5	11.5					
5	14.8	28.9	17.4	34.1	14.8	17.1	26.8	18.8	17.6	19.7	18.8	18.7	18.7	18.9	18.2	18.1	18.0	16.4	16.4	18.6	14.9	13.6	11.6					
6	14.0	49.4	18.9	50.4	12.5	19.2	46.2	17.6	17.2	24.2	20.5	18.0	19.5	20.1	17.9	17.8	17.9	16.4	16.4	18.6	14.9	13.6	11.6					
7	14.4	48.0	21.0	55.0	12.5	21.2	46.8	19.3	18.4	25.2	21.6	19.1	20.5	20.9	18.1	18.1	18.2	16.3	16.3	18.6	15.0	13.6	11.6					
8	18.9	54.3	18.2	54.5	16.9	19.3	49.3	16.6	19.5	26.4	21.4	20.0	21.5	21.6	18.4	18.8	18.7	16.3	16.3	14.9	13.7	11.7						
9	12.5	55.5	19.4	57.6	8.4	20.2	51.8	18.8	18.4	26.1	21.9	19.8	21.4	21.6	18.8	18.7	18.8	16.4	16.4	14.9	13.7	11.7						
10	14.1	55.5	20.1	57.5	10.4	21.8	52.2	19.8	19.2	27.2	22.7	20.2	22.1	22.1	19.9	19.9	19.0	16.5	16.5	15.1	13.7	11.7						
11	14.5	55.6	18.4	58.8	10.3	20.8	51.8	22.1	19.2	27.2	18.6	20.3	22.1	22.0	19.2	19.1	19.2	16.6	16.6	15.0	13.7	11.8						
12	19.6	39.1	19.0	51.5	17.2	19.1	35.4	18.9	20.1	23.7	21.8	20.8	21.3	21.6	19.3	19.3	19.2	16.7	16.7	15.1	13.7	11.8						
13	15.5	53.0	16.4	53.3	10.2	20.2	49.5	15.8	19.0	25.7	21.4	20.1	21.5	21.7	19.3	19.2	19.3	16.8	16.8	15.1	13.8	11.8						
14	12.0	47.5	15.9	53.3	8.5	18.4	45.1	15.7	18.2	25.3	20.7	19.8	21.6	21.2	19.3	19.2	19.1	16.8	16.8	15.1	13.8	11.9						
15	11.5	45.9	14.9	55.4	8.2	18.8	41.3	14.5	17.8	24.5	20.0	19.4	21.2	21.0	19.0	19.0	19.0	16.8	16.8	15.2	13.9	11.9						
16	11.3	53.2	16.2	55.6	7.8	18.5	46.1	16.0	17.5	25.2	20.9	19.4	21.0	21.1	19.0	18.8	18.9	16.9	16.9	15.3	13.9	11.9						
17	15.0	53.9	16.0	56.7	10.0	20.6	50.5	15.7	18.7	26.4	21.0	19.7	21.2	21.3	19.0	18.9	19.0	16.9	16.9	15.3	13.9	12.0						
18	13.9	31.8	16.2	52.3	10.2	19.4	29.3	16.2	18.4	22.6	20.5	19.7	20.5	20.8	19.0	19.0	19.0	16.9	16.9	15.3	14.0	12.0						
19	12.8	35.8	16.5	57.4	10.0	18.4	33.4	18.6	17.9	23.9	21.0	19.3	20.8	21.0	18.9	18.8	18.8	16.9	16.9	15.3	14.0	12.0						
20	14.2	53.4	17.8	56.9	14.2	16.8	50.8	17.4	19.0	25.4	21.8	19.9	21.9	21.8	19.0	18.9	19.1	16.9	16.9	15.3	14.1	12.1						
21	15.5	56.4	19.5	58.5	12.5	21.4	52.2	19.5	19.6	27.6	22.9	20.4	22.4	22.4	19.2	19.2	19.4	16.9	16.9	15.4	14.1	12.1						
22	19.2	31.7	15.0	40.8	14.2	22.8	31.4	15.4	20.1	23.8	20.6	19.3	21.6	21.3	19.6	19.6	19.5	17.0	17.0	15.4	14.1	12.2						
23	9.2	51.9	13.0	51.9	7.37	16.1	49.2	13.3	17.0	24.5	19.8	19.2	21.1	21.0	19.4	19.2	19.1	17.1	17.1	15.7	14.1	12.2						
24	15.0	47.0	14.8	47.1	9.1	16.3	42.6	16.4	17.5	23.9	20.5	19.4	20.4	20.8	19.1	19.0	18.9	17.1	17.1	15.5	14.2	12.2						
25	10.0	43.1	13.0	45.5	6.7	16.8	43.1	14.8	17.0	24.2	19.6	19.1	20.5	20.4	18.9	18.8	18.8	17.1	17.1	15.5	14.2	12.2						
26	14.9	27.1	13.1	38.0	11.4	15.8	25.8	13.4	17.8	20.0	18.0	19.3	19.3	19.3	18.8	18.7	18.6	17.0	17.0	15.5	14.3	12.3						
27	8.7	28.6	12.0	43.3	4.2	11.5	26.4	12.9	15.3	20.2	17.2	17.9	18.6	18.6	18.4	18.2	18.1	16.9	16.9	15.6	14.3	12.3						
28	7.5	41.0	9.6	46.6	5.0	12.7	45.1	11.3	11.3	22.7	17.3	17.4	18.9	18.9	18.0	17.8	17.8	16.8	16.8	15.5	14.3	12.3						
29	4.5	45.4	10.7	57.0	1.7	9.4	45.6	13.0	13.4	22.0	17.5	16.9	18.5	18.6	17.8	17.7	17.6	16.7	16.7	15.6	14.3	12.4						
30	9.0	19.2	10.9	27.5	6.0	12.7	19.4	12.2	14.9	17.2	15.2	17.1	17.3	16.8	17.6	17.5	17.2	16.7	16.7	15.5	14.3	12.4						
31	10.1	14.1	14.0	19.3	9.2	11.4	14.4	15.4	13.8	14.5	15.6	16.0	15.8	16.0	17.0	16.9	16.6	16.4	16.4	15.5	14.4	12.5						
M.	13.6	41.5	16.1	47.8	10.7	18.0	39.4	16.6	17.9	23.5	20.0	19.2	20.4	20.4	18.7	18.6	18.6	16.7	16.7	15.2	13.9	11.9						

Одеса. Магн.-Мет. Обсерваторія.—Odessa. Observ. Serpeny. 1924. Août.

Число N ^o	Барометр мм. Baromètre mm.			Температура повітря Ц ^o . Température de l'air C ^o .			Відносна вологість Humid. relat. %			Хмарність Nébulosité			Напрямок і швидкість вітру Direction et vitesse du vent. m/s.			Примітки Remarques	
	7h	13h	21h	7h	13h	21h	7h	13h	21h	7h	13h	21h	7h	13h	21h		Опади мм. Précipitations
1	48.9	49.0	48.5	21.3	24.9	23.1	27.8	18.2	77	77	77	3 SCu	N2	S5	SW5	—	<p3
2	48.2	48.2	48.3	20.9	26.1	21.8	27.0	18.1	90	84	84	6 CuNi	ENE4	ENE2	W5	—	<np; Tap
3	47.9	47.8	48.2	18.8	22.1	20.4	23.8	17.2	81	78	84	4 CuNi	NW8	W3	SE4	12.0	•a2p; Kp; <n; Cp
4	49.1	49.7	50.5	20.0	23.0	20.7	24.1	15.9	86	78	93	2 Cu, St	WNW3	S7	SW4	0.2	•u; •p; •d; •o3
5	51.8	52.2	53.9	22.9	24.7	21.5	25.6	20.2	92	82	87	5 SCu	SSE4	S7	NNE3	—	<•d; •n; Tap; Up3
6	55.5	56.0	56.2	21.1	26.9	23.7	29.6	18.5	82	57	70	1 Cu	N6	ESE2	N6	—	•np; •n1a; Tp; <p3
7	57.6	56.9	57.0	21.4	27.8	25.9	30.2	19.6	78	51	56	1 Ci, St	N6	E4	NE7	—	<n
8	56.7	56.9	57.3	22.9	29.1	25.3	29.7	21.3	58	38	58	0	NE12	ENE4	NE8	0.0	—
9	58.6	57.5	57.8	20.3	26.1	21.3	27.1	20.0	72	44	74	1 Ci, ACu	E11	NE8	S8	0.1	•n1a
10	57.9	57.2	57.4	20.1	28.1	23.9	30.0	18.2	57	45	73	5 ACu	N5	NE7	SE2	—	—
11	57.0	56.8	56.6	21.3	27.3	23.7	28.4	20.4	55	44	50	8 ACu, Cu	NNW6	SE3	NW5	0.0	•° Tp; <p3
12	57.7	57.8	58.0	18.5	25.0	21.9	27.1	17.2	69	46	59	0	N8	N6	N6	—	<n
13	59.1	58.7	59.3	18.7	25.9	22.9	27.3	16.4	63	48	61	0	NNW4	N5	N5	—	—
14	60.1	59.8	58.7	20.7	25.9	21.7	22.8	26.9	55	59	59	0	N4	S4	WSW5	—	—
15	57.9	57.3	56.0	21.1	25.7	21.5	22.8	26.3	65	63	70	0 Ci	NNE3	SE4	SW4	—	—
16	55.8	56.0	55.8	20.4	24.3	21.1	28.9	18.1	72	50	69	2 St	NW8	WSW7	W5	—	—
17	55.6	55.3	54.1	21.7	24.7	21.4	22.6	25.2	67	66	80	5 CiS	WNW2	S6	SSW5	—	—
18	53.3	53.3	52.3	21.7	23.7	22.7	27.5	13.0	85	77	60	2	SW2	SE4	NNW4	—	—
19	52.4	52.8	53.0	22.7	26.0	21.7	23.5	27.2	61	52	73	0	N4	ENE2	SSW3	—	—
20	54.3	55.0	55.9	21.1	25.7	23.5	26.5	16.8	97	69	76	0	W2	S7	SW6	—	—
21	57.4	57.0	55.2	24.5	26.3	22.2	24.3	26.5	83	72	89	0	SW4	S8	SSW8	—	—
22	57.6	59.6	60.4	22.0	22.5	21.5	22.0	26.1	90	52	42	0	WNW4	NNE6	NNW6	—	—
23	62.5	61.6	60.4	18.9	22.4	19.2	24.0	17.0	60	45	68	0	ENE7	ESE4	S4	0.0	—
24	57.2	56.3	55.9	22.5	26.9	22.7	24.0	28.9	84	64	88	2	SW6	S8	W2	—	—
25	55.2	55.2	55.2	19.1	24.0	20.5	27.6	17.9	49	36	37	2	NNW6	WNW4	NNW5	0.0	<p3
26	57.1	56.3	56.5	15.5	23.7	18.1	25.2	12.9	59	32	59	2	NW3	N45	W4	—	—
27	56.6	56.3	56.6	15.7	17.1	14.3	15.7	14.3	67	66	79	1	NNW8	NE2	N8	8.6	•Ta2p; Kp; <o3
28	56.8	56.7	56.3	14.9	20.5	16.7	17.4	21.5	75	52	71	2	NW3	SE3	S8	—	—
29	55.7	54.6	53.1	17.9	22.2	20.7	20.3	22.4	80	48	66	10 Ni	ENE7	E12	E14	3.9	•p3
30	50.6	49.2	50.0	13.7	13.9	11.3	13.0	20.7	81	88	94	10 Ni	ENE18	NE16	N16	4.7	•n1a; <p3; •n1a2p3; •2p3
31	51.2	53.7	56.5	11.9	15.3	14.1	13.8	15.7	77	77	77	10 St	NW10	NNW11	NNW6	0.0	•n; •n1a; <np
M	55.3	55.2	55.2	19.8	24.1	20.9	21.6	26.0	74	58	70	2.9	5.2	5.7	5.5	29.4	—

Одеса, Обс. Температура ґрунту під природною поверхню.—Odessa, Obs. Серпень. 1924. Août.

Число Date	НА ГЛИБИНАХ: АУХ PROFONDEURS:																				
	На поверхні A la surface			0.00 m.			0.10 m.			0.2 m.			0.4 m.			0.8 m.	1.6 m.	3.2 m.			
	7	13	21	Max.	Min.	7	13	21	7	13	21	7	13	21	7	13	21	21	21		
1																					
2																					
3																					
4																					
5																					
6																					
7																					
8																					
9																					
10																					
11																					
12																					
13																					
14																					
15																					
16																					
17																					
18																					
19																					
20																					
21																					
22																					
23																					
24																					
25																					
26																					
27																					
28																					
29																					
30																					
31																					
M.																					

Катеринослав—Katerynoslav. Серпень. 1924. Ауд.

Дато Date	Барометр. мм. Baromètre mm			Температура повітря Ц°. Température de l'air C°			Відносна вологість Humid. relat. %			Хмарність Nébulosité			Напря́м і скорість вітру Direction et vitesse du vent m/s.			Опади мм Pluies mm	Примітки Remarques				
	7h	13h	21h	7h	13h	21h	7h	13h	21h	7h	13h	21h	7h	13h	21h						
	Срп. Moy.	Max.	Min.	7h	13h	21h	7h	13h	21h	7h	13h	21h	7h	13h	21h						
1	48.2	46.4	46.5	21.9	30.8	21.8	24.8	24.8	31.6	18.1	56	28	8	3	5	68	ENE1	E5	NNW6	2.1	≤p
2	44.7	45.0	46.1	20.2	26.6	22.9	23.2	23.2	29.7	18.6	67	50	10	10	10	63	NE4	ESE2	S8	8.0	●n; ●ap; T ≤p; E3
3	45.5	45.4	47.1	18.3	21.9	18.8	19.7	25.2	25.2	18.1	92	77	86	9	10	86	E1	E5	SE4	7.5	●n; ●ap; ●K; n; T; K; p
4	47.4	47.6	48.6	19.1	24.4	21.5	21.6	25.0	27.5	17.6	81	57	71	10	8	71	SE4	SE4	E2	2.6	●ap
5	49.6	49.8	51.2	18.4	25.0	21.5	21.6	27.5	27.5	17.1	80	62	80	9	8	80	ESE3	ESE2	ESE1	0.0	●p
6	53.0	53.4	53.9	21.0	28.4	23.1	24.2	29.2	29.2	16.7	73	44	49	8	4	49	NE1	SE4	SE2	0.0	Δ°n1; ●p; ωp3
7	55.1	54.7	55.1	21.0	29.5	23.8	24.8	29.9	29.9	16.0	58	27	38	2	1	38	SE1	E6	E4	—	Δ°n1
8	55.5	54.9	55.2	17.6	27.5	21.4	22.2	29.8	29.8	16.5	62	27	36	10	8	36	ENE1	ENE4	ENE2	—	ωp3
9	56.6	55.3	54.2	18.2	29.3	22.7	23.4	29.5	29.5	14.6	49	22	42	1	4	42	NE1	E7	NE1	—	—
10	54.1	53.4	52.9	19.5	28.8	23.8	24.0	30.0	30.0	16.4	46	24	41	0	0	41	ENE1	NE6	E2	—	—
11	53.5	53.0	52.2	19.0	24.3	21.0	21.4	28.4	28.4	17.3	63	47	48	10	10	48	0	N1	0	0.4	●a; ≤3
12	51.7	50.9	51.4	17.1	26.9	22.2	22.1	27.9	27.9	15.3	70	38	52	8	3	52	WNW3	N2	NW4	—	∞n1a
13	52.9	52.5	53.8	16.9	25.3	21.1	21.1	26.7	26.7	14.8	71	41	48	0	2	0	N3	N5	N8	—	—
14	55.0	54.4	53.9	17.3	25.3	21.3	21.3	27.6	27.6	15.7	63	34	47	0	4	47	NW1	NNW5	0	—	—
15	54.0	52.7	51.6	17.5	27.1	22.1	22.2	28.8	28.8	15.8	72	26	43	0	8	43	W4	N7	0	—	—
16	51.7	50.9	51.0	17.9	27.3	22.5	22.6	28.8	28.8	15.6	55	24	40	0	10	40	W1	N3	0	—	—
17	51.5	51.0	50.3	18.5	28.8	23.5	23.6	29.8	29.8	16.6	59	26	42	0	7	42	W1	WNW5	0	—	—
18	49.9	49.0	48.2	19.8	29.0	24.9	24.6	30.6	30.6	16.0	58	26	37	0	4	37	0	NE1	WSW1	0.0	∞°n1
19	48.5	48.6	49.9	19.3	27.6	22.0	23.0	29.3	29.3	18.3	65	36	53	0	9	53	N1	WNW5	0	0.0	∞°n1
20	50.0	51.2	51.6	19.3	30.9	26.5	25.6	32.3	32.3	16.1	64	28	39	0	3	39	NE1	SSE3	SSE2	0.0	●na
21	54.0	53.7	52.0	21.5	31.9	26.6	26.7	33.2	33.2	19.0	57	26	40	0	4	40	S1	SSW6	SSE5	—	—
22	53.2	55.0	55.0	21.9	21.8	20.6	21.4	26.7	26.7	18.9	64	72	69	2	10	69	S5	NW6	NW3	1.8	●p
23	58.1	57.6	56.1	14.7	23.9	20.3	19.6	26.5	26.5	12.4	71	32	44	0	0	44	N1	E1	NW3	—	—
24	53.1	51.9	51.9	21.1	28.9	22.6	24.2	30.1	30.1	17.4	48	27	41	0	4	41	S1	WSW5	WNW1	—	—
25	52.0	48.9	48.6	16.9	24.3	19.6	20.3	26.4	26.4	15.3	71	37	47	0	9	47	0	NE1	WNW3	—	—
26	49.4	50.4	50.4	15.0	20.6	18.0	17.9	22.9	22.9	14.0	84	48	60	0	6	60	WNW5	NW5	NW2	—	—
27	51.3	50.7	51.6	14.8	20.6	16.5	17.1	21.9	21.9	12.8	78	43	51	0	5	51	NW1	NW2	0	—	—
28	52.5	52.7	53.8	12.8	21.1	15.7	16.5	22.3	22.3	10.8	60	40	43	0	0	43	N1	NW1	NE1	—	—
29	54.8	54.4	54.2	10.3	21.3	16.5	16.0	22.4	22.4	8.3	59	23	41	0	6	41	ENE2	ENE3	ENE1	0.0	—
30	52.4	48.7	46.0	12.8	17.9	16.5	15.7	18.4	18.4	10.9	69	52	76	10	10	76	E1	ENE12	E14	14.3	●n1ap; ●p3
31	43.9	44.4	46.7	15.8	20.9	14.4	17.0	21.7	21.7	13.3	94	74	97	10	0	97	E1	S4	WNW5	5.0	●np; ≤n
М.	51.7	51.2	51.3	17.9	25.7	21.1	21.6	27.4	27.4	15.6	66	39	53	5.6	67	53	1.7	4.2	2.5	41.7	—

Зінов'ївськ, опорна ст. Г. Г. О. Zinov'ivsk. Серпень. 1924. Août.

№	Барометр. мм. Baromètre mm		Температура повітря Ц°. Température de l'air C°				Відносна вохкість Humid. relat. %		Хмарність Nébulosité		Напрямок і швидкість вітру Direction et vitesse du vent. m/s.			П р и м і т к и Remarques				
	7h	13h	7h	13h	21h	Сер. Moy.	Max.	Min.	7h	13h	21h	7h	13h		21h			
1	43.1	44.2	43.1	23.9	20.0	18.5	30.2	18.5	41	85	86	9	10	10	ESE ₉ NE ₄	ESE ₅ ENE ₃	18.4 1.7	
2	42.1	41.7	41.1	19.1	26.2	20.8	28.8	17.9	77	54	89	10	5	6	ENE ₃	ENE ₃	37.7	
3	41.8	40.8	41.3	19.4	21.4	18.9	25.4	18.2	92	74	91	10	10	8	ESE ₃	ESE ₃	40.5	
4	42.4	42.5	44.3	19.0	24.0	18.4	26.0	17.4	97	73	90	9	7	10	SE ₁	SE ₁	20.3	
5	45.5	46.0	47.7	19.4	25.1	18.7	26.2	16.5	94	66	93	6	7	10	SE ₁	SE ₁	2.5	
6	49.3	50.0	50.7	19.1	27.3	20.7	28.2	15.7	90	61	89	5	5	8	ESE ₁	ESE ₃	0.0	
7	51.9	51.7	52.2	21.6	28.9	21.7	29.7	18.1	73	41	84	4	1	1	NE ₃	NE ₂	0.0	
8	52.6	51.9	52.3	19.5	29.6	22.4	28.8	30.2	89	31	61	7	2	1	NW ₁	NE ₂	0.0	
9	53.1	52.7	52.0	20.1	28.0	21.4	23.2	29.2	50	25	55	10	0	0	E ₂	E ₄	0.0	
10	51.8	51.3	50.7	19.1	29.6	21.2	23.3	30.4	66	25	54	10	0	0	NNE ₁	NE ₂	0.0	
11	50.2	50.2	50.4	19.6	28.1	19.9	22.5	17.6	72	42	69	4	1	1	NNE ₅	NE ₂	0.0	
12	50.6	50.4	50.5	15.9	22.6	17.1	18.5	23.9	76	48	69	10	4	1	NNE ₄	NNW ₆	0.0	
13	51.5	51.5	52.1	16.1	23.9	18.6	19.5	25.9	76	42	65	0	5	1	NW ₂	NE ₁	0.0	
14	52.9	52.3	51.7	16.8	25.5	18.5	20.3	27.3	12.1	75	98	0	5	1	NNW ₁	N ₁	0.0	
15	51.1	50.2	49.0	15.6	27.7	21.6	21.6	28.3	83	35	48	0	5	0	E ₁	NE ₂	0.0	
16	48.7	48.8	48.9	17.2	26.7	17.2	20.4	27.6	77	34	76	2	8	20	E ₁	E ₁	0.0	
17	48.8	48.1	47.0	16.0	27.6	21.4	21.7	28.9	11.7	75	53	30	3	10	NW ₁	W ₁	0.0	
18	46.6	45.6	45.6	17.3	28.7	21.6	22.5	29.8	87	34	60	7	4	7	S ₃	W ₄	0.0	
19	45.7	45.6	46.0	17.2	28.5	22.4	22.7	29.7	73	34	61	7	6	8	NE ₁	0	0.0	
20	47.0	47.2	48.5	18.3	30.4	21.7	23.5	31.7	76	33	59	6	6	8	W ₁	S ₃	0.0	
21	50.1	48.8	47.5	18.7	29.8	23.2	23.9	31.9	81	46	49	3	8	1	SSW ₄	S ₅	0.0	
22	49.9	52.3	53.4	18.4	22.8	15.6	18.9	24.3	78	45	63	8	2	0	NW ₇	NNW ₁	0.0	
23	55.5	54.8	52.2	11.1	23.9	17.7	17.6	26.0	79	86	33	0	10	4	NW ₁	ESE ₁	0.0	
24	48.3	48.1	49.2	17.5	28.4	17.5	21.1	29.0	63	31	59	8	2	0	SSW ₄	W ₅	0.0	
25	48.6	46.3	46.1	13.1	23.0	16.1	17.4	24.7	75	32	51	3	8	1	0	NNW ₅	NNW ₆	0.0
26	47.4	47.7	48.1	13.1	19.1	14.0	15.4	21.6	82	51	76	0	7	0	NNW ₆	NW ₂	0.0	
27	48.4	48.2	48.5	11.4	20.0	15.0	15.5	21.6	89	91	36	3	5	0	NW ₁	NNW ₂	0.2	
28	49.2	49.5	50.6	13.2	21.0	14.6	16.3	22.4	89	80	38	0	5	0	N ₂	NE ₄	0.0	
29	51.0	50.1	49.7	14.4	23.6	16.2	18.1	24.1	11.8	60	31	6	7	20	NE ₁	E ₃	0.0	
30	48.5	47.1	43.5	14.1	11.5	11.9	12.5	16.9	10.5	56	91	10	10	10	ENE ₄	NE ₁₁	35.5	
31	42.4	43.7	46.4	11.7	13.6	11.6	12.3	14.0	98	90	95	10	10	10	NNE ₇	NNW ₇	0.1	
M.	48.6	48.4	48.4	17.0	24.7	18.6	20.1	26.5	77	46	69	4.5	5.3	3.5	2.5	3.4	2.7	136.6

Луганськ, опорна ст. Г.Г.О. Loughansk. Серпень. 1924. Аодт.

Число Date	Барометр. мм. Barometre mm		Температура повітря Ц° Temperature de l'air Co.				Відносна вологість Humid. relat. %		Хмарність Nébulosité			Напрямок і швидкість вітру Direction et vitesse du vent. m/s.			Примітки Remarques						
	7h	13h	7h	13h	21h	7h	13h	21h	7h	13h	21h	7h	13h	21h							
	Сер. Max. Min. Moy.		7h	13h	21h	7h	13h	21h	7h	13h	21h	7h	13h	21h							
1	51.6	50.2	49.3	21.0	29.2	22.3	24.2	30.0	15.6	0	0	8 Ci, CIS, Nb, FrCu	0	10 Nb	1	E ₃	ESE ₉	N ₃	ESE ₁	0.9	∞ ∞ n; <sup>3
2	48.9	50.5	50.1	20.6	22.6	20.6	21.3	25.6	18.6	64	77	10 Nb	10 Ast, Nb, FrNb	10 ²	10 Nb	E ₄	E ₄	E ₁	10.1	<sup>n1a2p	
3	50.7	51.4	52.2	19.0	20.5	18.5	19.3	21.9	18.0	91	80	10 Nb	10 Nb	9	10 Nb	E ₇	E ₇	E ₃	1.3	∞ n	
4	51.3	51.7	52.8	18.8	23.2	19.5	20.3	23.8	17.7	72	67	10 Nb	9 StCu, Nb	4	9 StCu, Nb	E ₄	E ₄	E ₃	—	—	
5	53.9	53.4	54.2	18.7	26.4	20.7	21.9	27.8	16.2	56	36	8 ACu	0	4	0	E ₂	E ₂	E ₃	—	—	
6	56.8	56.9	57.4	19.2	28.0	21.7	23.0	28.9	15.9	64	28	4 ACu	3 Cu	0	3 Cu	E ₄	E ₄	E ₃	—	—	
7	53.0	57.9	57.5	21.3	28.9	22.0	24.1	29.9	15.0	45	25	0	3 Ci, Cu	8	3 Ci, Cu	ENE ₃	ENE ₄	ENE ₂	—	—	
8	53.0	57.8	58.6	20.5	29.3	19.5	23.1	29.5	18.5	39	21	9 Ci, CIS	0 Ci	4	0 Ci	E ₄	ESE ₁₄	ENE ₄	—	—	
9	58.9	57.1	56.3	20.7	30.2	21.4	24.1	30.7	14.2	36	26	1 Ci	2 Ci	5	2 Ci	E ₃	ENE ₉	ENE ₂	—	—	
10	56.7	55.3	55.4	18.6	30.1	22.7	23.8	30.1	16.8	60	23	9 ACu	6 Ci, FrCu	10	6 Ci, FrCu	ENE ₁	SE ₁₀	E ₁	0.0	∞ 03	
11	55.8	56.0	53.9	22.8	20.2	19.2	20.7	25.5	18.9	51	69	9 ACu, Ci	10 Nb	10	10 Nb	SE ₅	E ₂	0	0.6	∞ p	
12	53.2	51.7	51.8	19.4	28.4	21.8	23.2	29.3	17.2	72	38	10 Nb	9 SiCu	8	9 SiCu	NE ₃	NNE ₄	0	0.0	∞ n1	
13	52.8	52.5	53.5	20.3	27.2	21.2	22.9	28.9	16.8	69	58	7 ACu, SCU	8 Cu, FrCu	0	8 Cu, FrCu	ENE ₁	NNW ₃	NW ₃	0.0	∞ p	
14	55.2	54.3	53.8	18.0	26.1	18.9	21.0	27.1	14.8	64	35	0	5 Cu, FrCu	2	5 Cu, FrCu	WSW ₅	WNW ₆	W ₄	1.5	∞ a2	
15	54.8	53.3	52.5	17.6	20.5	17.3	18.5	25.6	13.3	66	48	1 ACu	9 Cu, CuNb, Nb	9	9 Cu, CuNb, Nb	NW ₇	NE ₁	WNW ₃	—	—	
16	52.2	51.8	51.7	17.5	24.5	18.3	20.1	26.8	13.5	74	33	1 Ci	8 Ci, Cu, FrCu	0	8 Ci, Cu, FrCu	W ₆	NNW ₇	NW ₃	—	—	
17	51.9	51.7	51.7	17.2	25.8	19.4	20.8	28.2	12.7	64	45	9 ACu, Nb	10 Cu, CuNb	5	10 Cu, CuNb	SSW ₅	W ₄	0	1.5	∞ ap	
18	51.9	50.5	50.7	16.1	29.3	20.6	22.0	30.7	12.4	84	33	0	5 Cu, CuNb	2	5 Cu, CuNb	0	SW ₄	E ₃	—	—	
19	51.3	50.5	52.0	16.4	29.2	19.4	21.7	30.5	12.7	74	33	9 Ci	9 Ci, CuNb	1	9 Ci, CuNb	0	ENE ₃	SSW ₃	0.0	∞ p; Ta	
20	53.4	53.5	55.0	17.0	30.2	20.0	22.4	30.7	13.6	81	34	9 ACu, Nb	5 CuNb	0	5 CuNb	ENE ₂	ESE ₁	NE ₁	0.0	∞ p; Tp	
21	57.4	56.9	56.1	17.9	31.5	24.0	24.5	32.6	11.7	74	29	0	5 Cu, CuNb	0	5 Cu, CuNb	E ₃	SE ₄	S ₈	—	—	
22	57.0	56.3	56.3	19.8	33.1	24.0	25.6	33.9	14.0	57	23	1 Ci, CiCu	5 FrCu	2	5 FrCu	E ₂	S ₉	WNW ₃	—	—	
23	58.7	58.7	58.7	19.2	27.0	20.7	22.3	28.2	18.6	82	38	3 ACu	2 Fr, ACu	0	2 Fr, ACu	NNW ₄	NE ₅	WNW ₃	—	—	
24	56.9	54.8	53.0	18.4	32.4	25.4	25.4	33.8	14.3	64	27	5 ACu, FrCu	3 Ci, FrCu	1	3 Ci, FrCu	N ₁	SW ₁₂	SW ₇	—	—	
25	53.9	51.3	48.4	19.1	27.5	18.6	21.7	28.3	14.1	59	29	1 Ci	8 Cu, FrCu	1	8 Cu, FrCu	0	SW ₆	W ₆	3.8	∞ n; ap; Kp	
26	49.7	50.8	52.0	14.6	20.1	14.7	16.5	22.6	11.6	70	55	9 StCu	9 StCu	2	9 StCu	W ₁₀	W ₁₂	0	—	—	
27	53.1	52.5	52.7	13.2	21.7	15.0	16.6	23.1	8.3	76	40	4 Ci, CiCu, Cu	9 CiS, Cu	3	8 Cu, StCu	0	SW ₅	0	—	—	
28	53.2	53.1	55.2	13.7	21.8	15.0	16.8	23.2	7.3	70	38	49	9 CiS, Cu	0	9 CiS, Cu	W ₄	WNW ₄	NW ₃	—	—	
29	58.1	57.2	57.0	8.8	19.0	15.5	14.4	20.7	6.0	76	36	9 CiSt	1 Ci	10	1 Ci	WNW ₂	NE ₄	ENE ₃	—	—	
30	56.5	53.4	52.7	12.1	23.5	15.6	17.1	24.1	9.5	69	37	7 Ci, ACu	10 CiS, CiCu	0	10 CiS, CiCu	E ₈	E ₂₀	E ₁₆	13.2	∞ a2p; ∞ a; ∞ p3	
31	50.7	49.9	50.7	15.0	20.8	18.0	17.9	25.9	13.3	70	88	9 Nb, FrNb	9 CuNb	9	9 CuNb	E ₇	SE ₁₀	S ₇	2.4	∞ n	
M.	54.3	53.6	53.7	17.8	26.1	19.7	21.2	27.7	14.2	66	40	5.1	6.5	4.1	6.5	3.6	6.5	3.3	35.3	—	—

Крайні (maximum і minimum) температури в

Назва станцій	№ УМС	1	2	3	4	5	6	7	8	9	10	11	12	13	14	15
Чернігів {	23	26.0	27.3	22.9	23.4	22.0	24.3	25.3	27.1	29.2	29.2	21.1	22.4	25.1	25.7	27.9
		15.2	15.5	17.5	16.2	16.0	14.3	16.1	14.4	16.0	15.9	13.1	10.6	11.6	12.4	12.5
Київ, ІНО {	66	28.4	22.7	25.1	21.0	23.2	24.2	25.3	27.0	30.1	29.1	23.6	23.4	25.7	26.6	28.2
		18.4	16.5	17.0	17.0	17.2	15.6	15.5	16.1	17.4	16.9	15.2	11.6	12.1	14.1	15.8
Житомир	153	17.1	15.9	16.3	15.7	16.9	16.6	14.5	13.1	15.3	13.5	12.6	8.9	9.2	10.4	13.4
Звягель {	154	25.6	22.5	21.4	22.4	22.3	22.7	24.5	25.0	28.3	22.1	20.0	22.5	25.1	26.0	27.2
		16.9	16.3	16.0	15.2	16.1	15.2	13.4	12.7	14.6	16.6	11.0	8.7	9.7	11.4	14.4
Шепет. {	156	23.3	21.4	22.4	23.6	19.8	21.5	24.3	24.6	28.1	21.4	19.6	21.6	24.6	27.0	26.8
		16.0	15.3	15.3	15.6	15.0	14.1	11.9	12.3	15.2	16.4	11.5	7.5	9.0	13.4	15.1
Вінниця	1	16.4	15.5	15.5	15.7	16.5	15.2	14.9	13.1	15.4	11.7	14.1	9.9	8.9	9.9	12.6
Умань, д.ст.	65	16.3	16.5	16.1	15.3	15.5	15.8	16.3	16.3	15.4	14.5	17.1	12.0	10.9	10.5	12.5
Драбів .	133	17.1	17.5	17.5	12.6	16.3	16.0	17.1	16.5	13.2	14.8	15.8	12.4	11.3	12.3	12.1
Полтава {	132	28.9	24.6	23.1	25.5	22.3	28.2	30.3	29.7	29.6	30.8	30.7	25.5	24.5	26.5	26.8
досв. ст.		18.4	14.0	17.5	15.6	16.2	15.1	15.6	19.6	17.0	16.2	14.9	15.9	12.5	13.1	14.2
В.-Бубни {	123	27.5	28.8	23.5	23.5	24.0	23.5	25.4	28.0	28.5	30.5	26.5	21.8	24.0	25.5	27.0
		13.5	14.5	16.6	16.8	15.8	16.5	17.6	15.4	14.0	12.5	12.0	11.6	10.5	11.5	10.5
Харків, {	88	28.8	28.4	22.4	23.5	25.0	29.7	31.6	30.1	30.8	32.0	31.8	28.6	26.1	27.7	27.9
Обс.		16.9	18.7	18.1	16.9	16.6	16.4	16.8	19.1	11.2	14.8	12.8	16.7	12.1	11.4	10.8
Мелітоп. 1 тр. лісн.	173	22.1	18.1	16.8	17.9	14.8	16.3	15.3	19.5	19.3	14.1	17.8	13.3	14.8	14.3	12.8
Катеринославо {	170	31.6	29.7	25.2	25.0	27.5	29.2	29.9	29.8	29.5	30.0	28.4	27.9	26.7	27.6	28.8
		18.1	18.6	18.1	17.6	17.1	16.7	16.0	16.5	14.6	16.4	17.3	15.3	14.8	15.7	15.8
Зінов'ївськ {	30	30.2	28.8	25.4	26.0	26.2	28.2	29.7	30.2	29.2	30.4	29.0	23.9	25.9	27.3	28.3
		18.5	17.9	18.2	17.7	16.5	15.7	18.1	17.3	16.0	14.9	17.6	13.4	12.2	12.1	11.9
Одеса, Об. {	34	27.8	27.0	23.8	24.1	25.6	29.6	30.2	29.7	27.1	30.0	28.4	27.1	27.3	26.9	26.3
		18.2	18.1	17.2	15.9	20.2	18.5	19.6	21.3	20.0	18.2	20.4	17.2	16.4	17.7	17.9
Херсон {	37	31.1	29.6	28.0	28.9	30.3	32.0	32.8	33.0	30.5	32.0	29.2	28.4	28.4	29.6	30.5
		18.3	16.1	17.6	19.1	16.5	17.5	17.6	20.0	16.6	14.5	16.4	16.6	13.8	13.7	14.0
Таганріг {	61	29.5	27.8	23.6	25.0	25.8	27.7	28.5	26.0	26.0	23.9	27.7	26.0	27.5	27.0	26.5
		22.0	22.4	20.4	19.0	19.5	20.0	20.3	20.3	19.6	20.0	18.1	19.1	17.8	18.0	17.0
Луганськ {	114	30.0	25.6	21.9	23.8	27.8	28.9	29.9	29.5	30.7	30.1	25.5	29.3	28.9	27.1	25.6
		15.6	18.6	18.0	17.7	16.2	15.9	15.0	18.5	14.2	16.8	18.9	17.2	16.8	14.8	13.3

Вохкість (у % насичення) о 13 год. у

Назва станцій	№ УМС	1	2	3	4	5	6	7	8	9	10	11	12	13	14	15
Чернігів . .	23	53	47	79	58	72	77	58	68	43	48	63	75	48	46	39
Київ, ІНО .	66	43	75	76	84	80	75	53	58	23	36	59	50	44	45	35
Рудня-Радов.	168	56	57	87	96	95	67	54	51	49	92	63	47	44	48	49
Шепетівка .	156	71	72	80	72	81	72	57	54	48	82	59	42	37	35	47
Кам'ян.-Под.	2	89	70	74	85	77	68	51	50	40	79	48	51	46	45	50
Умань, д. ст.	65	82	80	80	67	66	61	59	48	20	19	52	44	35	34	32
Полтава д. ст.	132	29	66	79	48	71	48	26	23	16	19	21	48	33	28	23
Харків обл.	88	33	45	78	53	33	30	23	19	16	12	19	38	36	31	27
Катеринославо	170	28	50	77	57	62	44	27	27	22	24	47	38	41	34	26
Зінов'ївськ .	30	85	54	74	73	66	61	41	31	25	25	42	48	42	38	35
Одеса, Обс. .	34	74	56	78	78	82	57	51	38	44	45	44	46	48	59	63
Херсон . . .	37	44	74	54	52	71	45	19	18	20	21	40	31	35	29	41
Ногайськ . .	227	41	63	64	77	72	56	39	38	41	68	66	89	54	35	55
Таганріг . .	61	53	64	85	69	69	45	45	49	52	57	62	47	60	38	38
Луганськ . .	114	32	77	80	62	36	28	25	21	26	23	69	38	39	35	48

сепні 1924 р. Les extrêmes de température.—Août.

16	17	18	19	20	21	22	23	24	25	26	27	28	29	30	31	Средне
26.7	28.4	29.5	29.5	29.6	27.1	20.2	24.3	20.1	18.3	18.5	17.5	18.5	17.7	18.8	15.5	23.8
12.1	14.3	13.3	14.5	15.0	13.3	13.1	8.8	12.8	11.6	9.8	7.0	4.4	4.0	9.7	10.0	12.6
27.6	28.4	28.9	29.9	29.4	29.8	24.6	24.8	22.3	20.2	18.5	17.8	19.3	19.0	18.8	13.5	24.4
15.8	14.8	17.2	16.5	18.6	15.2	13.1	10.4	15.4	12.5	12.0	10.1	8.5	7.1	8.7	10.8	14.3
12.4	14.5	13.4	12.9	14.4	14.2	11.2	8.0	13.3	11.8	11.8	10.0	7.3	6.7	5.8	6.3	12.4
21.6	24.5	27.6	27.5	24.3	29.9	20.2	23.4	19.7	15.7	17.3	18.6	19.0	20.0	19.8	21.3	22.8
14.2	11.1	13.9	12.7	13.9	11.2	10.6	7.7	13.4	11.1	11.1	9.7	10.1	8.8	5.9	5.8	12.2
19.8	24.6	27.3	25.7	24.1	30.5	20.4	24.4	21.6	18.1	17.9	18.6	20.1	19.5	19.6	18.7	22.6
14.5	10.3	12.6	13.3	12.3	11.6	10.1	8.3	12.9	10.9	9.4	10.1	6.6	8.5	4.3	3.6	11.7
13.5	15.2	13.2	12.7	14.2	12.1	10.8	8.4	15.0	9.9	9.2	9.4	6.8	6.1	7.6	7.6	12.2
13.3	14.3	13.5	13.6	17.5	13.3	12.7	6.9	15.1	8.5	9.7	7.6	7.0	7.8	10.4	9.3	13.0
12.5	12.1	13.6	16.5	14.8	14.9	13.7	7.8	14.2	13.9	11.7	8.8	6.5	4.1	6.5	10.1	12.7
27.4	28.9	29.7	30.1	29.6	31.3	25.3	24.3	29.2	24.9	19.9	19.4	19.7	21.1	16.5	13.7	25.7
20.2	16.1	14.6	17.1	13.6	16.4	16.9	14.9	13.6	11.6	12.4	8.9	11.6	7.1	9.6	11.3	14.6
26.5	27.0	29.6	29.5	29.0	29.5	29.0	23.5	27.0	21.6	17.5	19.0	20.4	20.2	17.5	16.8	24.9
10.6	18.8	11.2	17.2	13.5	15.3	17.0	16.5	13.0	10.5	10.8	8.2	5.0	6.2	5.6	9.5	12.8
28.1	29.9	29.3	30.1	30.7	33.1	25.7	25.4	29.1	25.0	21.1	20.1	21.4	21.3	18.8	17.0	26.8
11.3	14.2	12.4	11.4	15.5	17.4	17.4	9.0	11.4	11.0	13.9	7.9	7.8	2.7	8.3	11.1	13.3
10.3	12.1	12.8	15.3	15.8	15.3	14.0	15.8	13.3	15.8	10.3	10.1	12.8	10.8	14.3	14.3	14.8
28.8	29.8	30.6	29.3	32.3	33.2	26.7	26.5	30.1	26.4	22.9	21.9	22.3	22.4	18.4	21.7	27.4
15.6	16.6	16.0	18.3	16.1	19.0	18.9	12.4	17.4	15.3	14.0	12.8	10.8	8.3	10.9	13.3	15.6
27.6	28.9	29.8	29.7	31.7	31.9	24.3	26.0	29.0	24.7	21.6	21.6	22.4	24.1	16.9	14.0	26.5
12.3	11.7	14.7	16.7	14.9	15.9	15.6	7.9	14.9	9.7	11.9	8.9	8.9	11.8	10.5	11.6	14.1
28.9	25.2	27.5	27.2	26.5	26.5	26.1	24.0	28.9	27.6	25.2	21.6	21.5	22.4	20.7	15.7	26.0
18.1	16.3	13.0	20.9	16.8	20.3	20.6	17.0	18.5	17.9	12.9	14.3	11.3	15.4	11.3	11.0	17.2
31.5	30.0	32.1	32.0	32.5	32.0	27.5	28.6	29.8	29.0	25.1	24.6	25.1	26.0	20.5	15.5	28.9
15.4	14.8	14.6	19.1	16.4	18.1	17.6	13.0	14.6	16.7	10.6	10.2	9.1	12.9	11.3	13.6	15.4
25.0	25.7	29.4	29.3	29.9	30.0	33.0	30.5	30.1	27.9	24.0	24.7	25.0	23.0	24.7	23.5	26.9
16.1	19.4	17.0	21.1	20.5	18.5	21.1	20.7	20.1	21.3	15.9	15.0	15.3	13.5	14.5	16.8	18.7
26.8	28.2	30.7	30.5	30.7	32.6	33.9	28.2	33.8	28.3	22.6	23.1	23.2	20.7	24.1	25.9	27.7
13.5	12.7	12.4	12.7	13.6	11.7	14.0	18.6	14.3	14.1	11.6	8.3	7.3	6.0	9.5	13.3	14.2

сепні 1924. Humidité relative à 13 h.—Août.

16	17	18	19	20	21	22	23	24	25	26	27	28	29	30	31	Средне
40	47	37	42	52	53	52	45	58	56	61	61	51	51	44	59	54
45	48	48	33	34	49	60	36	47	49	68	87	47	46	44	89	54
60	59	46	53	91	73	61	47	58	82	73	94	54	54	52	51	63
67	61	32	48	73	26	50	35	40	60	59	69	54	45	42	34	55
80	61	51	61	60	39	45	49	46	50	51	67	53	46	36	42	57
26	30	37	26	23	31	46	31	32	43	54	48	40	28	55	93	46
23	32	27	28	32	32	40	34	33	32	45	44	31	28	53	94	38
24	26	34	31	18	18	61	33	32	28	54	48	29	28	48	94	35
24	26	26	36	28	26	72	32	27	37	48	43	40	23	52	74	39
34	32	24	34	33	46	45	33	31	32	51	36	38	31	91	90	46
50	66	77	52	69	72	52	45	64	36	32	66	52	48	88	74	58
34	38	31	31	36	35	44	32	63	43	32	35	36	29	86	83	41
30	33	53	33	45	45	53	50	51	81	38	34	39	50	80	73	55
56	60	44	61	47	32	58	48	53	64	40	36	34	37	50	72	52
33	45	33	33	34	29	23	38	27	29	55	40	38	36	37	83	40

Середня хмарність у серпні 1924. — Нébulosité moyenne. — Août.

Назва станції	№ днів																															Середня	
	1	2	3	4	5	6	7	8	9	10	11	12	13	14	15	16	17	18	19	20	21	22	23	24	25	26	27	28	29	30	31		
Чернігів	5	8	8	10	9	9	6	3	1	2	2	3	2	1	2	4	3	2	3	6	4	4	7	5	8	8	6	1	4	7	7	4.9	
Київ, ІНО	66	9	10	10	9	9	10	3	0	1	5	2	0	1	2	8	3	3	2	6	6	3	6	6	9	9	7	2	3	10	10	5.0	
Житомир	153	9	8	10	9	10	3	2	4	6	6	1	1	3	2	8	6	2	4	5	6	3	4	4	8	9	6	2	1	5	6	5.1	
Рудня-Радовельс	168	4	10	10	10	10	4	1	1	6	6	2	1	0	0	7	6	0	4	9	8	6	7	7	7	6	9	10	3	1	2	5.4	
Шепетівка	156	10	10	10	8	10	8	4	2	9	9	6	2	0	0	7	9	5	3	6	9	6	5	5	4	4	7	6	4	2	2	5.7	
Ст. Чарторія	155	9	9	8	7	7	6	2	4	9	5	1	1	1	3	7	4	4	3	9	3	5	4	6	5	9	6	4	4	4	2	4.9	
Кам'янець-Под.	2	10	8	9	8	7	9	2	2	8	6	4	3	2	2	8	2	5	6	4	1	3	4	1	5	2	6	2	7	4	2	4.9	
Вінниця	1	10	9	6	8	8	7	5	3	0	4	3	2	2	5	7	5	4	4	5	4	1	3	3	1	5	6	5	3	10	5	4.9	
Умань, досв. ст	65	9	10	10	8	9	6	3	2	0	1	7	3	3	1	1	6	3	5	6	4	4	3	0	4	4	6	5	7	10	10	4.9	
Біла-Церква, тех.	67	10	10	10	10	10	10	2	0	1	10	3	4	1	1	5	1	2	3	4	4	3	6	0	7	6	8	1	1	10	7	5.1	
Золотоноша	126	10	9	9	9	8	7	5	2	0	0	3	3	2	2	3	2	2	2	8	1	3	2	2	6	6	5	1	2	10	10	4.3	
Драбів	133	9	9	7	9	9	8	4	2	0	1	1	2	1	2	3	2	2	4	5	2	3	3	2	8	4	4	1	3	10	10	4.2	
Майнівка	25	4	8	10	9	7	2	1	0	1	4	2	2	2	6	3	3	6	2	6	2	2	4	1	7	8	7	4	2	8	9	4.4	
Носівка	24	10	10	10	10	10	9	7	4	4	7	3	2	2	6	3	3	0	4	7	4	7	5	4	7	9	5	3	7	8	6	0	6.0
В.-Бубни	123	7	9	10	10	10	10	10	5	0	0	3	4	2	0	0	0	3	3	5	3	5	3	6	10	9	6	0	3	10	10	5.0	
Полтава	132	5	9	10	9	8	7	5	4	0	0	7	1	0	2	1	3	6	2	3	4	3	5	0	5	1	7	5	4	1	10	10	4.5
Харків, Обс.	88	2	9	10	10	10	10	4	3	0	1	2	6	1	2	2	5	4	5	2	2	5	0	5	1	10	8	1	1	10	10	4.2	
Красноград	128	4	6	10	7	7	3	4	4	0	1	5	3	3	3	2	6	2	3	3	3	5	0	4	4	5	6	5	1	10	10	4.2	
Андріївка	118	4	7	9	9	8	6	6	4	0	2	7	0	1	2	2	3	4	1	6	5	2	4	0	5	4	6	4	3	2	10	10	4.4
Олександр.-Покр.	175	3	7	8	6	7	2	2	1	7	7	6	1	1	1	2	1	3	5	6	2	5	0	6	7	3	3	4	2	6	9	4	4.1
Катеринослав	170	4	10	9	9	7	6	1	7	2	4	7	4	1	4	3	6	7	5	7	3	1	7	0	5	6	3	4	4	10	10	5.1	
Зінов'ївськ	30	10	7	9	9	8	6	2	3	0	1	2	2	2	2	2	2	4	7	5	4	3	3	2	3	3	5	2	5	10	10	4.4	
Аджамка	31	9	5	10	9	9	7	2	3	1	1	2	2	3	2	3	3	3	5	4	3	3	2	1	4	3	7	2	2	10	10	4.3	
Одеса, Обс.	34	5	7	7	3	6	2	3	1	7	3	7	0	1	1	1	4	6	7	1	4	0	6	0	4	4	7	2	10	10	4.3		
Херсон	37	6	4	3	2	5	3	5	4	8	4	10	0	1	2	4	2	7	4	2	0	2	0	5	6	2	5	1	8	8	10	4.0	
Олешки	38	7	4	7	4	7	3	6	4	9	6	10	0	1	4	6	5	8	4	3	3	6	1	4	5	2	6	1	7	10	10	5.0	
Мелітоп., 1-гр. л.	173	3	9	3	7	2	1	4	7	5	10	7	1	1	2	5	2	1	10	9	6	10	0	0	6	2	2	6	6	10	4	4.8	
Таганріг	61	1	7	10	6	5	0	1	7	10	9	2	6	4	6	4	4	4	2	8	4	0	1	0	0	5	7	4	1	4	3	6	4.3
Ясинувата	212	3	9	10	8	2	0	1	5	3	8	10	5	3	2	3	1	3	2	3	2	1	2	0	3	7	2	1	1	4	6	7	3.7
Луганськ	114	0	9	10	10	7	2	4	3	8	10	9	5	3	2	6	3	2	2	3	5	2	3	2	3	3	7	4	3	9	9	5.2	

Назва станції	№ зміс.	Число																														Сума					
		1	2	3	4	5	6	7	8	9	10	11	12	13	14	15	16	17	18	19	20	21	22	23	24	25	26	27	28	29	30		31				
Ромен, досв. п.	119					0.4	13.8						18.5										2.3								16.0	7	62.67	127			
Вед.-Бубни	123	5.9	0.8	0.6	5.9	7.5	0.7	1.3	4.2	3.5	8.0			0.1	3.2								1.4								6.8		41.7	14			
Конотоп	267	2.7	1.4			13.4	0.3													10.4	0.8					1.2	1.5	1.1			5.6	0.0	29.4	11			
Глухів	19		3.3	2.0					20.2	5.6										1.4	0.5					0.6			0.6	0.0		8.5	46.3	10			
Суми	88	1.9	0.6	0.7	0.2																	0.9					1.0	1.7	0.0	0.6		8.3	27.3	8			
Протополівка	288					5.8				0.5	1.8																						16.8	24.9	47		
Горки(Анненберг)	290					9.4	0.6			0.9			3.6						0.2	1.2								1.3				6.3	10.5	34.0	9		
Лебедин	281					9.3													1.7									1.5				9.0	8.5	30.0	5		
Пожня	112					1.9	0.2												3.9							0.3						3.0	16.5	23.4	5		
Вед. Писарівка	95					1.9	0.8																									5.7	11.9	24.5	6		
Дошна	103					3.4	0.7												1.4													2.5	17.7	25.7	5		
Іванівська Д. ст.	85					8.2	1.0	0.1											0.4					3.8				1.9				25.7	8.5	52.9	9		
Колонтаїв	98					2.0	0.5	1.2																								15.3	0.2	19.2	5		
Павлове	127																															4.5	14.0	20.07	4		
Мельників хут.	101																		1.3													23.1	16.0	40.4	3		
Валки	99					1.6	3.8	1.3																									18.5	17.6	42.9	6	
Добропілля	100					6.5	5.0											0.1														5.0	33.0	49.5	4		
Ольхове	102					7.0																										12.0	7.0	37.5	5		
Липці	104					4.1	1.6													0.2												8.5	46.3	62.1	6		
Ст. Салтів	113					4.7	1.3	0.2											0.1													2.2	14.0	25.0	8		
Непокрите	105					3.7	1.8													2.1													16.5	24.5	5		
Деркачі, село	86					3.5														0.6												8.7	15.3	28.1	4		
" зоот.	87					4.2	0.2													0.5													9.3	11.3	25.5	5	
Харків, Обс.	88					6.1	0.0	0.1	0.0											0.4													12.4	13.4	32.5	6	
" досв. ст.	89					5.0	0.2													0.1	1.8												10.6	20.0	54.1	6	
Ульянівка (Крут.)	144					3.2	8.7	2.1												2.5													3.2	3.0	23.1	7	
Красноград	128					0.4	3.6		8.5																								12.8	16.3	41.6	5	
Павлівка	142					7.3																											4.9		38.5	7	
Андриївка	213					13.5	2.0	3.1																									22.7	0.5	50.3	5	
Лозова	203					0.7	9.7	4.6	0.5																								19.1	3.1	40.8	9	
Ізюм	94					3.3	0.7																										19.8	6.6	37.1	8	
Покровськ-Куп.	93					1.8	1.5																										15.4	6.3	28.4	7	
Біловодське	225					0.2	0.3																										13.2		35.4	9	
Старобільськ	91					0.0	3.3	1.5																									9.5	29.9	60.3	11	
Слав'янськ, вокз.	107					13.1	2.1																										14.8	2.2	40.0	8	
Олекс.-Покровське	175					5.4			13.3																								24.0	0.8	90.1	8	
Макаренське	297					1.6																											11.0		42.4	5	
Гуляй-Поле	187					23.7	0.5	0.2																								30.0	6.2	102.4	7		
Обиточне	240					1.2																														32.6	3
Мелітополь, лісн.	173					2.4			28.5																								4.4		8.7	4	
Богданівка (Берд.)	324					7.3	31.5																										18.9	4.5	67.2	6	

Повітряні течії на різних висотах у серпні 1924. Les courants atmosph. aux différentes hauteurs. Août.

№ п/п	Пункт	До пуску		Напрямі і скорість вітру на висотах (над рівнем моря)							Після останнього вичіту	
		Вітер *) по флюгеру, м/с	Кількість і форма хмар	0,5 klm.	1,0 klm.	1,5 klm.	2,0 klm.	2,5 klm.	3,0 klm.	Вітер по флюгеру, м/с	Кількість і форма хмар та висота хмар в метр, де зник пілот	
1	4 ¹⁰ Катеринослав	Штіль	3 Cu	123 ⁰ 14 m/s	111 ⁰ 12 m/s	65 9 m/s	—	—	—	—	ENE	1 3 Cu
"	4 ⁰⁷ Харків . . .	E	0 Ci	135 8 4,0 kl.: 275-2	98 6 5,0 kl.: 170-2	88 4 6,0 kl.: 215-5	0 1 7,0 kl.: 221-10	340 1 8,0 kl.: 210-12	310 3 9,0 kl.: 230-12	—	E	1 2 ⁰ Ci
2	4 ²⁷ Катеринослав	NE	3 CuNb, Nb, St, ACu	87 10	—	—	—	—	—	—	NE	2 9 CuNb, Nb, St, ACu
"	4 ¹⁸ Харків . . .	E	8 ACu, ACu ²	97 16	115 12	103 13	86 8	88 5	130 6	—	E	8 ACu, ACu ² , St
5	5 ¹⁵ Житомир . . .	117	2 10 St	—	—	—	—	—	—	—	—	10 St (297)
"	4 ⁴⁵ Катеринослав	ESE	4 9 StCu, ASt	126 4	113 5	107 3	—	—	—	—	E	4 9 StCu, A St, St
6	5 ⁰⁵ Житомир . . .	282	1 10 St	—	—	—	—	—	—	—	—	10 St (368)
"	3 ²⁶ Зінов'ївськ . . .	—	0 4 ⁰ StCu	183 5	158 3	142 3	146 6	—	—	—	—	0 4 ⁰ St Cu
"	4 ²⁷ Катеринослав	SE	3 7 StCu, ACu, Ci, CiCu	110 6 4,0 kl.: 57-1 10,0 kl.: 216-6	118 8 5,0 kl.: 226-3 11,0 kl.: 46-5	118 8 6,0 kl.: 260-3 12,0 kl.: 127-9	95 3 7,0 kl.: 219-2	100 7 8,0 kl.: 88-2	88 5 9,0 kl.: 63-1	—	E	1 5 ACu, CiCu, CiSt, Ci
"	4 ⁰⁵ Харків . . .	E	3 2 ⁰ ACu ⁰	137 12 4,0 kl.: 270-2	142 7 5,0 kl.: 138-2	127 6 6,0 kl.: 298-6	92 4 7,0 kl.: 292-9	110 5 8,0 kl.: 307-13	123 7	—	ESE	3 2 ⁰ ACu
7	7 ¹⁸ Б.-Церква . . .	360	3 —	355 4 4,0 kl.: 285-3	350 3 5,0 kl.: 310-7	245 4 6,0 kl.: 320-7	230 8 7,0 kl.: 355-17	230 6 8,0 kl.: 360-18	275 3 9,0 kl.: 15-26	—	—	—
"	5 ²⁰ Житомир . . .	322	1 0	341 2 4,0 kl.: 261-7	3 3 5,0 kl.: 282-7	357 6 6,0 kl.: 36-6	352 7	322 4	273 5	—	—	0
"	4 ¹⁵ Зінов'ївськ . . .	NNE	1 4 ⁰ StCu	113 2	149 3	142 4	102 3	—	—	—	NNE	1 7 StCu (2181)
"	4 ⁴¹ Катеринослав	E	1 2 CiCu, CiSt	127 8 4,0 kl.: 102-7 10,0 kl.: 240-9	121 9 5,0 kl.: 221-9 11,0 kl.: 247-22	116 9 6,0 kl.: 214-3 12,0 kl.: 216-27	120 9 7,0 kl.: 220-10	108 10 8,0 kl.: 242-7	105 7 9,0 kl.: 219-6	—	—	—
"	3 ⁵⁹ Харків . . .	E	2 2 CiSt, ACu	154 14	—	—	—	—	—	—	E	2 2 CiSt, ACu

*) Напрямі вітру, визначений у градусах, береться по шару-пілоту за перших 1/2 хвилини спостережень.

Час пуску (по Гривні)	Пункт	До пуску		Напрямі і швидкість вітру на висотах (над рівнем моря)						Після останнього вичугу						
		Вітер по флюгеру, м/с	Кількість і форма хмар	0.5 klm.	1.0 klm.	1.5 klm.	2.0 klm.	2.5 klm.	3.0 klm.	Вітер по флюгеру, м/с	Кількість і форма хмар та висота хмар в метр., де знак пілот					
7 10 ⁰⁸	Харків . . .	SE 1	1 CiSt, Cu	185 4.0 kl.: 175-2	165	3	160	5	150	6	132	6	110	3	SE 1	3 Ci, Cu
8 5 ⁰⁵	Житомир . . .	52 2	0	69 4.0 kl.: 43-7	57 5.0 kl.: 15-6	4	32 6.0 kl.: 61-7	3	61 7.0 kl.: 34-6	2	331 8.0 kl.: 10-7	3	16	4	—	0
" 4 ⁴⁶	Катеринослав	ENE 1	10 ASt, ACu, FrCu	126 4.0 kl.: 79-10	96 5.0 kl.: 83-10	10	78	9	72	9	65	10	56	10	ENE 1	10 ASt, ACu, Ci, FrCu
" 4 ⁴⁵	Харків . . .	ENE 3	9 Ci, ACu	130	85	8	105	10	65	7	65	8	27	2	ENE 3	9 Ci, ACu
9 5 ¹⁰	Житомир . . .	95 1	2 Cu, StCu	97 4.0 kl.: 100-3	123 5.0 kl.: 63-7	2	113 6.0 kl.: 55-9	2	156 7.0 kl.: 70-10	2	203 8.0 kl.: 59-13	3	246	3	—	3 StCu, Cu
" 4 ¹²	Зінов'ївськ . . .	SE 1	1 ⁰ CiSt	110	98	10	92	9	88	10	—	—	—	—	E 3	1 ⁰ CiSt
" 4 ⁵⁴	Катеринослав	NE 2	2 Ci, CiSt	101	100	15	94	15	—	—	—	—	—	—	ENE 3	2 Ci, CiSt
" 4 ²⁸	Харків . . .	N 1	0	112 4.0 kl.: 75-7	118 5.0 kl.: 87-6	9	117 6.0 kl.: 78-11	10	107 7.0 kl.: 87-9	9	103 8.0 kl.: 87-11	10	100 9.0 kl.: 100-9	10	ENE 1	0
10 3 ⁵⁹	Зінов'ївськ . . .	WSW 2	1 ACu	43 4.0 kl.: 45-7	40 5.0 kl.: 47-3	8	41	8	48	6	52	7	55	8	W 1	1 ACu
" 4 ⁴⁶	Катеринослав	N 1	0	70	70	13	60	12	57	12	50	13	—	—	ENE 3	1 ACt
" 5 ⁰³	Харків . . .	NNE 1	0	87 4.0 kl.: 63-8	87 5.0 kl.: 74-11	9	80 6.0 kl.: 67-11	6	60 7.0 kl.: 58-20	7	67 8.0 kl.: 58-22	8	83 9.0 kl.: 58-10	9	NNE 2	0
11 4 ¹³	" . . .	—	0 CiSt	115 4.0 kl.: 94-10	92 5.0 kl.: 98-8	5	80 6.0 kl.: 98-7	6	73 7.0 kl.: 65-5	7	81 8.0 kl.: 65-4	7	96 9.0 kl.: 76-8	8	NNE 1	0 CiSt
12 5 ⁴⁵	Житомир . . .	337 2	0	7 4.0 kl.: 356-7	2 5.0 kl.: 323-6	7	337 6.0 kl.: 319-6	9	360 7.0 kl.: 308-8	8	352 8.0 kl.: 296-9	8	353 9.0 kl.: 295-9	6	—	0
" 4 ¹⁴	Зінов'ївськ . . .	NNW 4	2 ⁰ Ci, StCu	10 4.0 kl.: 313-4	340 5.0 kl.: 325-7	7	298	6	289	4	294	5	304	6	N 4	2 ⁰ CiSt, ACu?
" 5 ⁰⁴	Катеринослав	NE 2	0	30 4.0 kl.: 213-6	28 5.0 kl.: 335-7	6	24 6.0 kl.: 340-7	7	13 7.0 kl.: 352-7	9	11 8.0 kl.: 356-5	10	347 9.0 kl.: 253-7	7	NW 4	4 ∞ ASt
13 4 ⁰⁵	Зінов'ївськ . . .	N 3	0	10	11	10	10	10	18	10	8	10	—	—	N 3	0

Час пуску (по Гринвічу)	Пункт	До пуску		Напрямі і скіпність вітру на висотах (над рівнем моря)							Після остяшого візиту	
		Вітер по флюгеру, м/с	Кількість і форма хмар	С.5 klm.	1.0 klm.	1.5 klm.	2.0 klm.	2.5 klm.	3.0 klm.	Вітер по флюгеру, м/с	Кількість і форма хмар та висота хмар в метр., де зник пілот	
13 418	Катеринослав	NNW 4	2 ASt	16 4.0 kl.: 319-3 10.0 kl.: 304-7	7 5.0 kl.: 321-5 11.0 kl.: 269-11	6 6.0 kl.: 304-9	2 301 7.0 kl.: 281-8	1 185 8.0 kl.: 285-10 9.0 kl.: 295-9	3 216 3	N	3 2 ACu	
" 420	Харків . . .	WNW 3	1 ACu	20 4.0 kl.: 320-5 10.0 kl.: 280-10	3 5.0 kl.: 278-4 11.0 kl.: 280-10	3 6.0 kl.: 292-7	4 280 7.0 kl.: 285-9	4 268 8.0 kl.: 285-9 9.0 kl.: 280-9	5 290 5	NNE	1 0 Cst	
14 505	Житомир .	167	0	166 4.0 kl.: 22-5	3 5.0 kl.: 38-5	3 6.0 kl.: 39-8	2 105 7.0 kl.: 7-9	3 42 8.0 kl.: 5-12 9.0 kl.:	3 50 3	—	0	
" 430	Одеса-Ольгино	NW 3	0	39 4.0 kl.: 337-8	31 5.0 kl.: 320-8	5 6.0 kl.: 321-10	6 5 9	8 350 8	8 343 8	NW	3 0	
" 351	Зінов'ївськ .	—	0	11 4.0 kl.: 331-8	22 5.0 kl.: 324-12	6 6.0 kl.: 326-13	5 9	10 10	2 2	NW	1 0	
" 520	Катеринослав	WNW 2	∞	17 4.0 kl.: 15	13 5	8 7	7 360	8 10	3 3	WNW	3 ∞	
" 409	Харків . . .	NNW 2	0 ACu ⁰	15 4.0 kl.: 130-1	5 5.0 kl.: 46-0	7 6.0 kl.: 82-6	9 153 7.0 kl.: 94-8	9 355 8.0 kl.:	9 355 92	NNW	2 0	
15 505	Житомир . . .	129	0	154 4.0 kl.: 93	137 5.0 kl.: 135	6 6.0 kl.: 142	5 6	111 8.0 kl.:	3 92	—	0	
" 540	Одеса-Ольгино	E 1	0	62 4.0 kl.: 355-9	36 5.0 kl.: 355-10	2 6.0 kl.: 340-12	6 7.0 kl.: 356-12	6 343	7 343	E	1 0	
" 405	Зінов'ївськ .	—	0	355 4.0 kl.: 336-8	11 5.0 kl.: 356-14	5 6	13 6	11	5 8	NW	2 0	
" 435	Катеринослав	WNW 1	1 ∞ на SW	17 4.0 kl.: 336-8	8 8	0	10 358	3 12	10 355	WNW	1 0	
" 418	Харків . . .	NW 2	0	99 4.0 kl.: 33-5	70 5.0 kl.: 35-5	2 6.0 kl.: 19-6	4 315 7.0 kl.: 352-9	6 330 8.0 kl.: 352-10 9.0 kl.: 355-9	7 308	—	0 1 Cst, FrCu ⁰	
16 342	Зінов'ївськ .	NW 1	1 StCu	10.0 kl.: 356-6	11.0 kl.: 350-16	5 6.0 kl.: 356-14	6 7.0 kl.: 359-12	6 345	6 353	NW	1 3 Cst, FrCu	
" 515	Катеринослав	W 1	8 Cl, Cst, FrCu	351 4.0 kl.: 11-7	3 5.0 kl.: 9-11	5 6.0 kl.: 15-13	6 7.0 kl.: 7-13	11 358 8.0 kl.: 12-16	14 14	NW	0 0 Cst ⁰	
" 359	Харків . . .	NW 1	0	0 4.0 kl.: 23-12 10.0 kl.: 5-17	14 5.0 kl.: 15-13	6 6.0 kl.: 15-13	11 7.0 kl.: 7-13	11 358 8.0 kl.: 12-16	14 14	NW	0 0 Cst ⁰	

Час пуску (по днів)	Пункт	До пуску						Напрямі і швидкість вітру на висотах (над рівнем моря)						Після останнього вітру			
		Вітер по флюгеру, м/с	Кількість і форма хмар	0,5 klm.		1,0 klm.		1,5 klm.		2,0 klm.		2,5 klm.		3,0 klm.		Вітер по флюгеру, м/с	Кількість і форма хмар та висота хмар в метр., де зник пілот
				4,0 klm.	4,0 klm.	4,0 klm.	4,0 klm.	4,0 klm.	4,0 klm.	4,0 klm.	4,0 klm.	4,0 klm.	4,0 klm.	4,0 klm.	4,0 klm.		
17 3 ⁵⁵	Зінов'ївськ	—	0 3 ⁰ Ci	4 4 4,0 klm.: 349-2	2 2 5,0 klm.: 294-2	3 3 6,0 klm.: 152-3	3 319 7,0 klm.: 177-4	2 2 8,0 klm.: 208-2	5 5 333	3 3	NW	1 3 ⁰ Ci					
" 4 ⁵⁰	Катеринослав	WNW	1 10 Ci, CiSt, ∞	39 4 4,0 klm.: 356-7 10,0 klm.: 329-7	5 5 5,0 klm.: 299-5 11,0 klm.: 336-7	4 4 6,0 klm.: 336-5	4 344 7,0 klm.: 324-8	4 4 8,0 klm.: 342-10	9,0 klm.: 333-9	3 3	NW	1 6 Ci, CiSt					
" 3 ⁵⁴	Харків	—	0 8 ⁰ Ci	3 6 4,0 klm.: 347-11	9 9 5,0 klm.: 353-10	8 8 6,0 klm.: 348	8 334 7,0 klm.: 3-15	8 8 8,0 klm.: 340	10 10 345	0 0	8 ⁰ Ci						
18 5 ²⁵	Житомир	90	1 1 ASt	107 7 4,0 klm.: 125-4	6 6 5,0 klm.: 108-7	6 6 6,0 klm.: 105-6	6 103 7,0 klm.: 63-5	6 6 8,0 klm.: 74	9 9 93	—	—	1 ASt					
" 3 ⁵⁴	Зінов'ївськ	WNW	1 1 CiSt, StCu	140 6	5 5 6,0 klm.: 142	4 4 7,0 klm.: 136	5 162 8,0 klm.: 5	5 5 9,0 klm.: 180	5 5 152	0 0	1 CiSt, StCu						
" 5 ⁰⁰	Катеринослав	Штіль	4 AСu, СiСu	128 1 4,0 klm.: 225-2 10,0 klm.: 293-20	1 1 5,0 klm.: 274-1 11,0 klm.: 300-24	1 1 6,0 klm.: 277-5 12,0 klm.: 304-9	1 334 2 2 7,0 klm.: 282-11	2 2 8,0 klm.: 292-10	6 6 306 288-17	1 1	N	1 3 AСu					
" 4 ⁵³	Харків	—	0 0 CiSt ⁰	345 5	5 5 6,0 klm.: 337	3 3 7,0 klm.: 346	3 338 8,0 klm.: 3	4 4 9,0 klm.: 350	4 4 30	—	—	0 1 CiSt, StCu					
19 3 ⁵⁰	Зінов'ївськ	W	1 6 StCu	102 3	3 3 4,0 klm.: 142	2 2 5,0 klm.: 98	—	—	—	—	—	1 6 ⁰ StCu (1131)					
" 4 ⁵⁰	Катеринослав	N	2 9 CuNb, ASt, FrCu, Ci, CiCu	57 4	4 4 5,0 klm.: 286-6	3 3 6,0 klm.: 308-11	1 169 7,0 klm.: 303-13	1 1 8,0 klm.: 306-11	1 1 302	1 1	NNE	2 9 CuNb, ASt, FrCu, Ci, CiCu					
" 3 ⁵⁵	Харків	—	0 0 AСu	126 2 4,0 klm.: 315-6 10,0 klm.: 257-16	4 4 5,0 klm.: 297-2 11,0 klm.: 257-16	3 3 6,0 klm.: 282-5	3 93 7,0 klm.: 280-7	3 3 8,0 klm.: 272-11	0 0 257-16	3 3	—	0 0 AСu					
20 5 ⁰⁵	Житомир	97	1 7 $\frac{5}{2}$ Ci, AСu	142 4	10 10 5,0 klm.: 178	12 12 6,0 klm.: 178	13 13 7,0 klm.: 190	—	—	—	—	—	8 $\frac{7}{1}$ CiSt, AСu				
" 4 ⁵⁴	Катеринослав	NE	1 3 Ci, CiSt	212 0,5 4,0 klm.: 284-5 10,0 klm.: 288-11	3 3 5,0 klm.: 286-6	1 1 6,0 klm.: 303-11	1 1 7,0 klm.: 303-13	2 2 8,0 klm.: 306-11	2 2 305	2 2	ENE	1 4 CiSt, CiCu, AСu					
" 4 ⁰¹	Харків	—	0 7 AСu	268 1 4,0 klm.: 125-3 10,0 klm.: 315-12	3 3 5,0 klm.: 115-2 11,0 klm.: 298-10	2 2 6,0 klm.: 41-5	2 2 7,0 klm.: 52-7	3 3 8,0 klm.: 0-6	2 2 263	2 2	1 0	1 AСu					
21 4 ²³	Катеринослав	S	3 0	234 6 4,0 klm.: 230-10 10,0 klm.: 308-17	6 6 5,0 klm.: 315-3 11,0 klm.: 315-16	11 11 6,0 klm.: 302-8 12,0 klm.: 308-24	12 12 7,0 klm.: 324-5 13,0 klm.: 306-22	8 8 8,0 klm.: 310-10	13 13 301-15	3 0	SSW	3 0					
" 5 ⁰⁸	Харків	SSE	2 0	210 8 4,0 klm.: 190-3	5 5 5,0 klm.: 275-6	5 5 6,0 klm.: 200	5 198 7,0 klm.: 5	6 6 8,0 klm.: 227	4 4 238	2 0	SSE	2 0					

Час пуску (по Гривні)	Пункт	Напрямі і швидкість вітру на висотах (над рівнем моря)							Після останнього вичиту						
		До пуску		1.0 кілм.					1.5 кілм.	2.0 кілм.	2.5 кілм.	3.0 кілм.	Вітер по флюгеру, м/с	Кількість і форма хмар та висота хмар в метр., де зник пілот	
		Вітер по флюгеру, м/с	Вільність і форма хмар	0.5 кілм.	0.5 кілм.	1.0 кілм.	1.5 кілм.	2.0 кілм.	2.5 кілм.	3.0 кілм.					
22 5 ¹⁰	Одеса-Ольгино	NW	3 10 АСu	360	9	17	5	161	3	252	4	—	—	NW	6 10 $\frac{3 \text{ АСu}}{7 \text{ StCu}}$
" 4 ⁵⁰	Катеринослав	SSW	3 3 АСu, StCu	227	9	227	12	212	11	222	16	—	—	S	3 4 АСu, StCu
23 5 ¹⁰	Житомир	193	1 0	291 4.0 кл.: 236-9	5	198 5.0 кл.: 251-15	3	237 6.0 кл.: 261-19	1	205	3	213	3	—	0
" 5 ³⁰	Одеса-Ольгино	ENE	6 0	62	8	32	5	—	—	—	—	—	—	ENE	6 0
" 4 ⁴⁵	Катеринослав	NW	1 0	53 4.0 кл.: 273-16	7	33 5.0 кл.: 264-12	5	7 6.0 кл.: 261-18	4	305 7.0 кл.: 260-17	4	265 8.0 кл.: 257-21	6	NW	1 0
24 5 ⁴⁸	Одеса-Ольгино	S	5 10 $\frac{7 \text{ АСu}}{3 \text{ FrSt}}$	—	—	—	—	—	—	—	—	—	—	S	5 10 $\frac{7 \text{ АСu}}{3 \text{ FrCu}} \text{ FrCu} (443)$
" 4 ⁵⁵	Катеринослав	SSE	3 3 АСu, StCu	200	11	210	12	218	14	238	12	237	12	S	3 4 АСu, StCu
25 5 ⁰⁵	Житомир	248	3 6 $\frac{3 \text{ StCu, АСu}}{3 \text{ StCu}}$	258	5	272	20	260	15	266	20	261	19	—	8 $\frac{7 \text{ Cl, ClCu}}{1 \text{ StCu}}$
" 5 ⁰⁰	Одеса-Ольгино	NW	7 3 Cu	300	7	278	8	228	12	268	14	259	20	NW	7 3 Cu
" 4 ³⁰	Катеринослав	W	0 10 АСu	169	4	211	2	256	8	234	10	—	—	W	0 9 АСu
26 4 ⁵⁵	"	WNW	6 3 FrCu, St	306	15	310	15	299	14	304	12	293	16	WNW	5 3 FrCu, St
27 4 ⁵⁵	"	NW	1 8 Cl, StCu [∞]	296 4.0 кл.: 263-7	5	287 5.0 кл.: 248-8	6	280 6.0 кл.: 261-10	6	265 7.0 кл.: 253-13	6	271	9	NW	1 6 Cl, StCu [∞]
28 5 ³⁵	Одеса-Ольгино	N	3 0	333	4	302	5	300	3	333	3	—	—	N	3 0
" 5 ⁵⁵	Катеринослав	NE	1 3 FrCu, StCu	8 4.0 кл.: 277-5	3	321 5.0 кл.: 294-4	4	326 6.0 кл.: 293-6	5	316	5	295	3	N	2 4 FrCu ⁰ , StCu
29 5 ⁰⁰	Одеса-Ольгино	N	7 8 ClSt, ClCu	89	11	90	11	94	8	94	8	105	7	N	7 8 ClSt (2965), ClCu
" 5 ³⁰	Катеринослав	ENE	3 7 ClSt	110 4.0 кл.: 155-2	7	78 5.0 кл.: 184-3	6	73 6.0 кл.: 223-3	5	16 7.0 кл.: 215-6	4	323 8.0 кл.: 245-7	6	ENE	3 7 ClSt, StCu
" 4 ⁵⁰	Харків	NNE	1 0	147 4.0 кл.: 314-3	4	72 5.0 кл.: 235-4	2	48 6.0 кл.: 269-7	2	19 7.0 кл.: 253-7	5	2 8.0 кл.: 253-11	4	ENE	1 0
" 5 ⁴¹	"	W	2 0	124 4.0 кл.: 72-10	5	127 5.0 кл.: 75-14	11	128 6.0 кл.: 75-11	10	110 7.0 кл.: 67-10	11	105 8.0 кл.: 60-12	11	—	—
30 5 ⁰⁵	Житомир	40	1 8 ClSt, АСu	91	5	100	7	98	8	96	8	84	5	—	8 АСu, ClSt

Стан важливіших с.-г. культур на протязі серпня місяця.

L'état des principales cultures agricoles au mois de août.

(Селянські засіви).

(Римські цифри означають фази розвитку рослин, згідно з таблицею в „Справочн. Укрмета“, ст. 42; арабськими цифрами означено число місяця, коли ту або іншу фазу було вперше помічено)

	Озиме жито	Озима пшениця	Яра пшениця	Овес	Ячмінь	Просо	Гречка	Кукуруза	Картопля	Цукровий бурак
Мишкин . . .	IX, 9	—	—	VIII, 18	—	—	—	—	VII, 18	—
Жукля	0, 3 дек. 0, 26	—	IX, 7	IX, 8	IX, 3	VII, 1 дек. IX, 29	VI, 1 дек. VIII, 2 д.* VII, 29	VIII, 8	VIII, 25	—
Березна	—	—	—	—	—	—	IX, 29	IX, 25	VIII, 25	—
Величківка . . .	—	—	—	—	—	IX, 15 IX, 21*)	—	—	VIII, 25	VIII, 25
Х. Попенки . . .	—	—	IX, —	—	—	VIII, 8 VIII, 18*) IX, 19	IX, 3 VII, 16*)	VIII, 15	VII, 14*)	—
Боярка	0, 29	—	—	—	—	VII, 1 д. IX, 3 д.	V, 1 д.	—	—	—
Житомир	—	—	VIII, 1 д. IX, 17	—	—	—	IX, —	VIII, 1 д. IX, 25	VIII, —	VIII, 1 д.
Вили	0, 30	—	—	—	—	—	VII, — IX, —	—	VII, —	—
Черняхів	—	—	—	IX, —	—	—	VIII, 3	—	VIII, 5	—
Звягель	—	IX, 4	IX, 9	VII, 5 VIII, 12 IX, 26	—	VI, 3 VII, 12 VIII, 30	VIII, 1 IX, 15	—	VII, 1 д. VIII, 11	—
Шепетівка	—	—	—	VIII, 9	—	IX, 9	IX, 9	—	VIII, 1 д. IX, 29	—
Клембівка	1, 3 д.	—	—	IX, 4	—	—	IX, 4	—	IX, 3 д.	—
Новоселиця . . .	0, 30	—	—	—	—	—	—	—	IX, 26	VIII, 30
Ст. Чарт., д. ст.	0, 30	—	—	—	IX, —	—	—	—	—	—
Старокостянт.	IX, 9	IX, 9	—	—	—	—	—	—	—	VII, 1
Кам'ян.-Под.	—	—	IX, 8	IX, 8	IX, 8	—	VIII, 8	VIII, 8	VIII, 8	—
Ялтушків	—	—	—	—	—	IX, 12 IX, 28	— VIII, 7	IX, 26 VIII, 17	—	VIII, 18
Соболівська ц-ня	0, 28	—	—	—	—	—	IX, 16 IX, 2	—	—	—
Уладівка	—	—	—	IX, 4	—	—	—	—	—	—
Андрушівка . . .	—	—	—	—	—	IX, 1 д.	—	—	—	VII, 1 д. VIII, 2 д.
Іллінці	0, 25	—	—	—	—	IX, 25	IX, 12 VIII, 20*)	—	VIII, 20	—
Верхнячка	0, 24	0, 24	—	—	—	IX, —	VIII, 1 д. IX, 2 д.	VIII, 1 д.	VIII, 1 д.	—
Скочиськ	—	—	—	—	—	VIII, 20 IX, 29	IX, 8	—	VIII, 11 IX, 29	VIII, 17
Б.-Церква, СНУ	—	0, 24	—	—	—	IX, 1 д. IX, 21*)	—	VIII, 1 д.	VIII, 2 д.	VII, 2 д. VIII, 30
Бобриня	0, 23	0 } 23 1 }	—	—	—	—	—	—	—	—
Мліїв	—	—	—	—	—	IX, 1 д.	VIII, 1 д.	VII, 1 д. VIII, 2 д.	VII, 2 д.	—
Сміла	—	—	—	—	—	IX, 6	—	IX, 6	VIII, 22	—

*) Пізні засіви.

	Озиме жито	Озима пшениця	Яра пшениця	Овес	Ячмінь	Просо	Гречка	Кукуруза	Картопля	Цукровий бурак
Коробчино . . .	—	—	—	—	II, 4 IV, 19 VII, 28	IV, 8 V, 19 VII, 25	VI, 3 VII, 14 VIII, 23 IX, 2 д.	VII, 9 VIII, 15 IX, 29 X, 1 д.	VII, 5 VIII, 20 IX, 26 X, 3	III, 9 VII, 25
Золотоноша . . .	—	—	—	—	—	—	—	—	—	—
Драбів	—	—	—	—	—	IX, 9	—	—	VIII, 30	VIII, 30
Баршівка	—	—	—	—	—	VI, 8 VIII, 18	IX, 8 VII, 28*	VII, 8 VIII, 28	VII, 8 VIII, 28	VII—
Згурівка	0, 3 д.	0, 3 д.	—	—	—	—	—	—	—	—
Майнівка	0, 24	0, 24	—	—	—	—	IX, 1 д.	VIII, 3 д.	VIII, 3 д.	VII, 3 д.
Мостище	—	—	—	—	—	IX, 1 д.	IX, 1 д.	—	VIII, 3 д.	VII, 3 д.
Ніжен	0, 28	0, 28	—	IX, 1	—	VIII, 9 IX, 15	IX, 9 VIII, 19	—	VIII, 1 д.	VII, 1 д.
Варва	—	0, 26	—	—	—	—	VI, 2 д.	—	V } VII } 5*)	—
Хорол	—	—	—	—	—	—	—	—	VII, 1 д.	—
Вергуни	—	—	—	—	—	—	VII, 1 д.	—	—	—
Полтава, д. ст.	I } II } 3 д.	I } II } 3 д.	—	—	—	—	IX, 13	VII, 20	IX, 3 д.	—
Зіньків	—	—	—	—	—	IX, 5	VIII, 10	VII, 10 VIII, 30	VIII, 5*)	VII, 2 д. VIII, 3 д.
Пожня	—	—	—	—	—	IX, 15	IX, 18	IX, 11	VII, 18	VIII, 19
Вел.Писарівка	—	—	—	—	—	VIII, 10	VII, 10	—	VII, 10	VII, 10
Колонтаїв	—	—	—	—	—	VIII, 10 IX, 20	VII, 10 VIII, 20	—	VII, 10 VIII, 20	VII, 10 VIII, 20
Деркачі, зоот. Харків, д. ст.	—	—	—	—	—	—	VII, 3	VII, 1 д.	VII, 10	—
Красноград	I, 30 I, 2 д.	0, 30 I, 2 д.	—	—	—	IX, 10	VIII, 9	VIII, 10 VII, 1 д.	VIII, 2 д.	VII, 10 VII, 1 д.
Лозова	—	—	—	—	—	—	—	VIII, 2 д.	VII, 2 д.	—
Ізюм	—	—	—	—	—	VII, 1 д. VIII, 2 д.	—	VIII, 7 VII, 1 д.	—	—
Слав'янськ	—	0, 22	—	—	—	—	—	VIII, 2 д.	VII, 2 д.	—
Жеребець	—	—	—	—	—	—	—	IX, 29	IX, 30	—
Запоріжжя	0, 31	0, 3 д.	—	—	—	—	—	—	VIII, 2 д.	—
Комисарівка	—	0, 2 д.	—	—	—	—	—	VIII, 3 д.	VIII, 3 д.	—
Шамівка	—	—	—	—	—	IX, 1 д.	—	VIII, 2 д.	VII, 1 д.	—
Аджамка	—	—	—	—	—	VIII, 1 д. IX, 2 д.	—	—	—	—
Ол.-Рошахівка	—	—	—	—	—	—	VII, 1 д.	VIII, 3 д.	VII, 1 д.	—
Гнатівка	—	—	—	—	—	—	—	VII, 2 VIII, 17	VII, 2 VII, 11	—
Мигія	—	—	—	—	—	—	—	—	VIII, 16	—
Вознесен. д. ст.	—	—	—	—	—	—	—	—	VII, 9	—
Тираши, дача	—	—	—	—	—	VIII, 1 д.	VII, 1 д. VIII, 3 д.	VII, 1 д. VIII, 3 д.	VIII, 1 д.	—
Одеса, (С. л.)	—	—	—	—	—	—	—	VII, 1 д.	—	—
Херсон	—	—	—	—	—	—	—	VII, 1 д.	VIII, 1 д.	—
Олешки	—	—	—	—	—	—	—	VIII, 2 д.	VIII, 2 д.	—
Маріуп., д. ст.	—	—	—	—	—	—	—	IX, 30	—	—
Луганськ	—	—	—	—	—	—	—	VII, 1 д.	—	—
Успенс., Пр. д. п.	—	—	—	—	—	—	—	VIII, 2 д.	VIII, 3 д.	—
Таганріг	—	—	IX, 15	—	—	—	—	VIII } IX } 3д.	VIII, 3 д.	—
Темрюк	—	—	—	—	—	VIII, 16	—	—	—	—

*) Пізні засіви.

Стан другорядних с.-г. культур, овочевих дерев та ягідників за серпень місяць.

(Селянські поля та сади).

Сояшник. *Цвіте:* 6—Попенки (2—3); 10—Приазовська (2—3). *Наливає зерно:* 1—Ізюм (3—4); 2—Харків (зоотех.) (2—3), Ол. Рацахівка (3); Мигія (4); 5—Попенки (2—3); 6—Коробчино (3); 7—Соболівська цукров. (3); 10—Зіньків (3), Колонтаїв (3), Красноград (4), Маріупіль (3—4). *Достигає:* 1—Сміла (4—5); 9—Лозова (3), Гнатівка (3); 10—Харків (досв.) (3), Аджамка (4), Вознесенськ (3), Херсон (2), Ногайськ (3); 11—Пожня (4); 14—Коробчино (3); 16—Соболівська цукроварня (3); 18—Вознесенськ (3); 19—Жукля (3); 20—Зіньків (3), Колонтаїв (3), Ізюм (2), Красноград (4), Маріупіль (3—4); 21—Харків (обсерв.) (4); 30—Приазовська (3). *Ріжуть:* 9—Жеребець (3); 10—Майнівка (3); 13—Скочиськ (3); 18—Варва (3), Гнатівка (3); 20—Мостище (2); 20—Тиращпіль (—), Олешки (2—3), Ногайськ (3); 25—Б.Церква (СНУ) (4), Коробчино (3); 29—Жукля (3), В. Писарівка (4); 30—Колонтаїв (3), Аджамка (4), Вознесенськ (3), Луганськ (3).

Конопі. *Утворюють суцвіття:* 14—Пожня (5). *Цвітуть:* 10—Ізюм (2). *Наливають зерно:* 1—Попенки (2—3); 9—Ніжен (3); 10—Зіньків (3); 19—Жукля (4); 20—Мостище (3); 30—Величківка (3). *Достигають:* 8—Соболівська цукроварня (3); 9—Шепетівка (4); 10—Тиращпіль (3); 13—Попенки (4); 17—Коробчино (4); 20—Клембівка (4), Зіньків (3); 29—Жукля (3); 30—Майнівка (3). *Беруть:* 4—Запоріжжя (3); 11—Жеребець (4); 20—Ізюм (1), Коробчино (3); 28—Соболівська цукроварня (3); 29—Шепетівка (4).

Льон. *Наливає зерно:* 8—Баришівка (3). *Достигає:* 1—Попенки (4—5); 9—Ніжен (3); 10—Соболівська цукроварня (3), Зіньків (2—3); 17—Мишкин (3); 18—Баришівка (3); 19—Жукля (2—3); 20—Мостище. *Беруть:* 1—Волочиск (—); 7—Попенки (4—5); 11—Зіньків (1); 19—Жукля (2—3); 29—Ніжен (3); 30—Майнівка (2—3).

Рапс озимий. *Достигає:* 11—Скочиськ (2).

Рижій. *Косять:* 6—Скочиськ (2); 9—Ніжен (3); 27—Боярка (3).

Свиріпа. *Косять:* 22—Б.Церква (СНУ) (3).

Турнепс. *Рядки позмикались:* 19—Жукля (2).

Буряк кормовий. *Рядки позмикались:* 9—Жукля (4); 10—Варва (3), Вергуни (3), Зіньків (3), Маріупіль (2—3); 18—Баришівка (3); 29—Ніжен; 30—Мліїв (3). *Лист жовкне:* 17—Скочиськ (2); 18—Соболівська цукроварня (3); 29—Жукля (4); 30—Зіньків (3).

Горох. *Цвіте:* 10—Житомир (3), Зіньків (3). *Гичка в'яне, достигає:* 1—Попенки (—); 8—Баришівка (3); 13—Житомир (3); 20—Зіньків (3). *Беруть:* 5—Попенки (—); 8—Жукля (3); 9—Ніжен (3); 14—Жеребець (3); 17—Соболівська цукроварня (3); 20—Мостище (2), Варва (3); 24—Житомир (3).

Віка. *Гичка в'яне, достигає:* 4—Черняхів (2—3); 19—Ніжен (3). *Косять:* 6—Попенки (—); 7—Сміла (4); 8—Баришівка (1); 9—Шепетівка (4); 10—Ізюм (4); 15—Черняхів (2—3); 20—Мостище (1); 26—Величківка (3—4); 29—Ніжен (3).

Конюшина червона. *Цвіте:* 1—Жукля (4). *Друга косовиця:* 10—Майнівка (3); 24—Жукля (4); 29—Б.Церква (СНУ) (4).

Люцерна. *Утворює суцвіття:* 10—Зіньків (2—3). *Достигає:* 10—Зінов'ївськ (2—3); *Косять:* 20—Зіньків (2—3).

Люпин. *Гичка в'яне, достигає:* 1—Попенки (3—4). *Косять:* 12—Попенки (3—4).

Лучні трави низовинні. *Перша косовиця:* 4—Остер (3); 5—Старобільськ (3); 8—Жукля (4). *Друга косовиця:* 13—Шамівка (3); 20—Ізюм (1). *Третя косовиця:* 27—Жукля (3).

Лучні трави суходольні. *Перша косовиця:* 1—Остер (2); 5—Жукля (3); 8—Баришівка (3).

Кавуни. *Зав'язуються овочі:* 10—Аджамка (4), Приазовська (2). *Лист жовкне:* 7—Бехтери (3); 10—Скочиськ (3), Колонтаїв (4), Тиращпіль (4); 11—Скочиськ (2); 20—Аджамка (4); 30—Приазовська (2—3). *Овочі достигли:* 3—Остер (4), Гнатівка (3—4); 8—Баришівка (2), Мигія (4); 9—Коробчино (3); 10—Боярка (4); Зіньків (3), Ізюм (4), Херсон (3), Ногайськ (3), Маріупіль (3); 18—Іллінці (3), Пожня (4); 20—Мостище (3), Мліїв (3), Варва (3), Тиращпіль (4), Аджамка (4), Бехтери (—).

Дині. *Зав'язуються овочі:* 10—Аджамка (4); 10—Приазовська (2). *Лист жовкне:* 6—Бехтери (3); 10—Колонтаїв (4); 20—Аджамка (4); 30—Приазовська (2—3). *Овочі достигли:* 2—Гнатівка (3—4); 8—Баришівка (2), Мигія (4); 9—Коробчино (3); 10—Боярка (4), Зіньків (3), Херсон (3), Маріупіль (3); 11—Пожня (4); 20—Ізюм (2); 29—Бехтери (—); 30—Варва (3), Аджамка (4).

Гарбузи. *Зав'язуються овочі:* 8—Коробчино (3); 9—Жукля (4); 10—Боярка (4); 10—Зіньків (3), Ізюм (3), Аджамка (4). *Лист жовкне:* 10—Мліїв (3); 18—Сміла (4), Баришівка (3), Пожня (5); 20—Зіньків (3), Аджамка (4); 30—Жукля (4), Майнівка (3). *Овочі достигли:* 10—Херсон (3); 20—Ізюм (2); 26—Коробчино (3); 29—Сміла (4), Баришівка (3), Хорол (3), Бехтери (—); 30—Боярка (4), Маріупіль (3).

Абрикос. *Лист жовкне.* 8—Жеребець (3).

Вишня. *Лист жовкне:* 5—Жеребець (3). *Лист опадає:* 16—Сміла (4).

Слива. *Стиглість овочів:* 8—Звягель (4); 10—Маріупіль (2); 20—Жеребець (2). *Лист жовкне:* 11—Сміла (3). *Лист опадає:* 13—Сміла (3).

Груша. *Стиглість овочів:* 4—Скочиськ (2); 6—Коробчино (3); 7—Звягель (2); 8—Соболівська цукроварня (3), Жеребець (4); 10—Ізюм (4), Маріупіль (2); 18—Остер (2); 20—Золотоноша (—). *Лист жовкне:* 11—Сміла (4). *Лист опадає:* 15—Сміла (4).

Яблуня. *Стиглість овочів:* 4—Скочиськ (2); 6—Звягель (3); 8—Соболівська цукроварня (3); 10—Маріупіль (2); 18—Остер (2), Коробчино (3); 26—Сміла (3). *Лист жовкне:* 9—Сміла (3); 20—Жеребець (3).

Агрус. *Лист жовкне:* 12—Сміла (4). *Лист опадає:* 5—Жеребець (3); 16—Сміла (4).

Малина. *Лист жовкне:* 10—Житомир (—). *Лист опадає:* 5—Зіньків (4); 5—Жеребець (—).

Виноград. *Пагонці перестали рости:* 12—Запоріжжя (5). *Ягоди досягають:* 5—Зіньків (3); 8—Сміла (4); 10—Жеребець (5), Тирашпіль (4), Одеса (винод.) (3), Ногайськ (3); 20—Олешки (5), Маріупіль (3).

Тютюн (турецький). *Утворює суцвіття:* 5—Аджамка (5). *Цвіте:* 10—Тирашпіль (3). *Лист досягає:* 6—Коробчино (3); 8—Баришівка (2); 20—Мліїв (4), Тирашпіль (3). *Насіння досягає:* 19—Коробчино (3); 22—Олешки (4); 28—Баришівка (3); 30—Тирашпіль (3). *Розтріскуються коробочки:* 20—Олешки (4—5); 25—Коробчино (3); 27—Соболівська цукроварня (3).

Махорка. *Цвіте:* 10—Вергуни (2). *Лист досягає:* 6—Коробчино (3); 8—Баришівка (3); 9—Жукля (3); 10—Майнівка (3); 11—Ніжен (3); 20—Варва (3). *Насіння досягає:* 18—Коробчино (3); 28—Баришівка (3); 29—Жукля (3), Ніжен (4). *Розтріскуються коробочки:* 24—Коробчино (3).

Хміль. *Цвіте:* 9—Коробчино (5); 10—Ізюм (4). *Шишки досягають:* *Лист жовкне:* 10—Черняхів (3); 29—Коробчино (3); 30—Майнівка (3). *Збирають:* 16—Черняхів (3); 27—Соболівська цукроварня (3).

Цукровий буряк висадки. *Цвіте:* 7—Коробчино (3). *Одцвітає:* 19—Коробчино (3). *Розвивають суліддія:* 8—Соболівська цукроварня (3); 10—Зіньків (3); 18—Баришівка (3); 25—Коробчино (3). *Насіння досягає:* 1—Скочиськ (3); 3—Житомир (3); 10—Уладівка (4); 17—Соболівська цукроварня (3); 21—Б.Церква (СНУ) (4).

Фенологічні спостереження у серпні місяці. Observations phénologiques.

Ліщина. *Corylus Avellana.* *Листя доросло до нормальної величини:* 1—Згурівка, Гнатівка. *Утворюються овочі:* 1—Величківка, Кам'янець Под., Летичів, Згурівка. *Овочі починають достигати:* 1—Жукля, Остер, Красилів, Зіньків; 6—Кам'янець Под., 10—Летичів, П'ятничани, Х. Світлий; 16—Величківка; 17—Згурівка. *Овочі достигли, опадають:* 1—Біданівка; 16—Жукля; 18—Кам'янець Под., П'ятничани, Зіньків; 19—Красилів; 21—Жеребець, Х. Світлий; 27—Летичів; 30—Величківка, Варва. *Лист почав жовкнути:* 1—Любарці; 10—Біданівка, Прилука; 24—Жукля; 25—Х. Світлий; 26—Лубні; 28—Жеребець. *Масове жовтіння листу:* 22—Біданівка; 30—Прилука.

Підбіл. *Tusilago Farfara.* *Листя доросло до нормальної величини:* 1—Кам'янець-Под.

Проліска дволиста. *Scilla bifolia.* *Овочі достигли, висипають насіння:* 7—Устивиця. *Рослини всохли:* 27—Прилука; 28—Лубні.

Проліска звичайна. *Scilla cernua.* *Овочі достигли, висипають насіння.* 7—Устивиця. *Лист почав жовкнути:* 20—Прилука. *Рослини всохли:* 28—Лубні.

Береза. *Betula alba.* *Листя доросло до нормальної величини:* 1—Любарці, П'ятничани, Згурівка. *Утворюються овочі:* 1—Зіньків. *Овочі достигли, висипають насіння:* 1—Жукля, Остер, Згурівка, Комисарівка; 3—Бехтери; 7—Устивиця; 22—Жеребець; 23—Маріупіль; 26—Лубні. *Лист почав жовкнути:* 1—Біданівка; 3—Жукля; 29—Комисарівка; 30—Волочиськ, Бехтери. *Масове жовтіння листу:* 28—Жеребець.

Ключики. *Primula officinalis.* *Листя доросло до нормальної величини:* 1—Згурівка.

Клен широколистий. *Acer platanoides.* *Листя доросло до нормальної величини:* 1—Любарці, Київ-Лук'янівка, Згурівка, Новомінська. *Утворюються овочі:* 1—Куковичі, Київ-Лук'янівка, Кам'янець Под., Згурівка, Зіньків, Комисарівка. *Овочі починають достигати:* 1—Гнатівка; 18—Куковичі, Кам'янець Под.; 20—Згурівка; 28—Комисарівка; 31—Лубні, Маріупіль. *Овочі достигли, опадають:* 1—Біданівка, Бехтери. *Лист почав жовкнути:* 16—Біданівка; 18—Сміла; 25—Жеребець; 27—Бехтери; 31—Маріупіль.

Фіялка пахуча. *Viola odorata.* *Овочі достигли, висипають насіння:* 10—Устивиця. *Рослини всохли:* 22—Лубні; 30—Прилука.

Горобина. *Sorbus aucuparia.* *Листя доросло до нормальної величини:* 1—Любарці, Згурівка. *Утворюються овочі:* 1—Кам'янець Под., Летичів, Згурівка. *Овочі починають достигати:* 1—Величківка, Жукля, Куковичі, Остер, Житомир, Зіньків; 5—Кам'янець Под., Згурівка; 7—Летичів. *Овочі достигли, опадають:* 5—Остер; 16—Згурівка; 24—Жукля, Житомир; 31—Лубні. *Лист почав жовкнути:* 30—Прилука.

Черемха. *Prunus Padus.* *Листя доросло до нормальної величини:* 1—Любарці, Згурівка. *Овочі достигли, опадають:* 1—Біданівка, Летичів, П'ятничани. *Лист почав жовкнути:* 21—Біданівка, П'ятничани; 23—Прилука; 30—Волочиськ.

Бузок. *Syringa vulgaris*. Листя доросло до нормальної величини: 1—Любарці, Київ-Лук'янівка, Згурівка, Гнатівка, Новомінська; 20—П'ятничани. Утворились овочі: 1—Київ-Лук'янівка, Кам'янець Под., Згурівка, Зіньків, Комисарівка. Овочі почали до-стигати: 1—Біданівка, Маріупіль; 14—Комисарівка; 17—Кам'янець Под.; 18—Згурівка; 28—Київ-Лук'янівка. Овочі достигли: 1—Остер, Житомир, Рашівка, Олешки; 2—Устивиця; 16—Біданівка, П'ятничани; 21—Маріупіль; 22—Жеребець; 26—Лубні. Лист почав жовкнути: 6—Житомир; 11—Сміла; 15—Бехтери; 25—Жеребець; 27—Рашівка; 30—Прилука; 31—Олешки, Маріупіль. Масове жовтіння листу: 30—Бехтери. Листя почало опадати: 14—Сміла.

Акація біла. *Robinia Pseudacacia*. Листя доросло до нормальної величини: 1—Любарці, Київ-Лук'янівка, Згурівка. Утворюються овочі: 1—Величківка, Остер, Київ-Лук'янівка, Кам'янець Под., Згурівка, Зіньків, Комисарівка. Овочі починають до-стигати: 1—Житомир, Біданівка, Рашівка, Гнатівка, Олешки, Маріупіль, Новомінська; 3—Остер; 4—Арсенівка; 10—Комисарівка; 30—Кам'янець Под., Летичів; 21—Велич-ківка; 26—Згурівка. Овочі достигли, висипають насіння: 1—П'ятничани; 15—Рашівка; 17—Новомінська; 21—Маріупіль; 22—Олешки; 25—Лубні, Жеребець; 28—Комисарівка. Лист почав жовкнути: 8—Сміла; 20—Житомир; 28—Жеребець; 30—Біданівка; 31—Летичів. Листя почало опадати: 19—Сміла.

Бузина чорна. *Sambucus nigra*. Листя доросло до нормальної величини: 1—Згурівка. Утворюються овочі: 1—Куковичі, Кам'янець Под., Згурівка; 4—Арсенівка. Овочі починають достигати: 1—Величківка, Остер, Житомир, Біданівка, Тальянки, П'ятничани, Зіньків, Рашівка, Гнатівка, Олешки; 2—Кам'янець Под.; 5—Згурівка; 6—Сміла; 10—Варва; 12—Летичів; 13—Куковичі; 20—Любарці. Овочі достигли, опа-дають: 1—Остер, Маріупіль, Новомінська; 7—Устивиця, Олешки; 9—Кам'янець Под., Коробчино; 11—Арсенівка; 12—Лубні; 16—Житомир, П'ятничани; 17—Згурівка; 18—Тальянки, Х. Світлий; 21—Зіньків; 22—Гнатівка; 25—Біданівка, Жеребець; 29—Рашівка; 30—Варва. Лист почав жовкнути: 25—Х. Світлий; 28—Жеребець, Коробчино.

Шальвія польова. *Salvia pratensis*. Одцвітає: 14—Х. Світлий. Листя доросло до нормальної величини: 1—Згурівка. Утворюються овочі: 1—Красилів. Овочі почи-нають достигати: 1—Біданівка; 13—Красилів; 26—Х. Світлий. Овочі достигли, висипають насіння: 1—Остер, Маріупіль; 27—Красилів. Лист почав жовкнути: 7—Маріупіль; 18—Х. Світлий.

Петрові батоги. *Cichorium Intybus*. Утворюються пуп'янки: 1—Зіньків, Маріупіль. Масове цвітіння: 1—Остер, Тальянки, Кам'янець Под., Зіньків; 4—Арсенівка. Одцвітають: 1—Згурівка, Маріупіль; 5—Остер, Х. Світлий; 11—Арсенівка; 20—Зіньків. Утворюються овочі: 1—Остер, Кам'янець Под.; 5—Х. Світлий; 11—Арсенівка. Овочі починають достигати: 1—Комисарівка; 10—Остер; 11—Кам'янець Под.; 26—Х. Світлий. Овочі достигли, висипають насіння: 1—Комисарівка; 20—Остер; 21—Жеребець; 25—Кам'янець Под. Лист почав жовкнути: 8—Тальянки; 16—Маріупіль; 25—Жеребець; 26—Х. Світлий. Масове жовтіння листу: 28—Жеребець; 31—Лубні. Рослини взошли: 31—Олешки.

Липа. *Tilia cordata*. Листя доросло до нормальної величини: 1—Любарці, Київ-Лук'янівка, Згурівка. Утворюються овочі: 1—Величківка, Куковичі, Вороньків, Київ-Лук'янівка, Кам'янець Под., П'ятничани, Згурівка, Зіньків. Овочі починають до-стигати: 1—Жукля, Житомир, Біданівка, Вороньків, Тальянки, Кам'янець Под., Ра-шівка, Маріупіль; 3—Летичів; 6—Х. Світлий; 18—П'ятничани, Згурівка; 21—Величківка. Овочі достигли, опадають: 1—Сміла, Гнатівка; 6—Лубні; 7—Устивиця; 19—Жукля, Житомир, Біданівка, Вороньків, Тальянки, Кам'янець Под.; 20—Х. Світлий, Маріупіль; 24—Рашівка; 26—П'ятничани; 28—Величківка; 30—Тальянки. Лист почав жовкнути: 13—Бехтери; 17—Жукля; 19—Куковичі, Сміла; 20—Х. Світлий, Маріупіль; 25—Летичів; 27—Коробчино; 28—Звягель; 30—Прилука. Масове жовтіння листу: 31—Бехтери. Листя почало опадати: 27—Сміла; 29—Жукля; 30—Летичів.

Бузинник дикий. *Sambucus Ebulus*. Листя доросло до нормальної величини: 1—Біданівка. Утворюються овочі: 1—Любарці, Вороньків, Кам'янець Под., Комисарівка. Овочі починають достигати: 1—Вороньків, Тальянки, П'ятничани; 11—Кам'я-нець Под.; 16—Комисарівка; 25—Любарці. Овочі достигли, опадають: 3—Коробчино; 7—Устивиця; 9—Тальянки; 12—Лубні; 16—П'ятничани; 19—Комисарівка; 27—Кам'я-нець Под.

Верес. *Calluna vulgaris*. Масове цвітіння: 1—Жукля. Одцвітає: 20—Жукля.

Цитринка. *Rhodocera rhamnii*. Літає масою: 1—Кам'янець Под., Новомінська. З'являється лише в теплу погоду: 1—П'ятничани. Зникли: 24—Маріупіль.

Канчатець кропивний. *Vanessa urticae*. Літає масою: 1—Кам'янець-Под., Но-вомінська. Зникли: 28—Маріупіль.

Канчатець рябий. *Vanessa polychloros*. Зникли: 26—Маріупіль.

Ворона звичайна. *Corvus cornix*. Літають масою: 1—Любарці, П'ятничани, Новомінська. Збираються зграями: 5—Летичів; 16—Красилів; 30—Прилука; 25—Бехтери.

Москалик. *Pyrrhocoris apterus*. Масове з'явлення: 1—Любарці, Кам'янець-Под., П'ятничани, Зіньків, Комисарівка, Гнатівка, Маріупіль, Новомінська. З'являється лише в теплу погоду: 14—П'ятничани; 30—Прилука. Зникли: 1—Сміла, Рашівка; 20—Комисарівка.

Мурашка. *Formica*. Масове з'явлення: 1—Любарці, Київ-Лук'янівка, Кам'янець-Под., Зіньків, Комисарівка, Гнатівка, Маріупіль, Новомінська; 3—Летичів. З'являється лише в теплу погоду: 1—Біданівка; 4—Рашівка; 29—Летичів.

Дикі гуси. *Anser.* Збираються зграями: 1—Біданівка; 2—Летичів; 10—Рашівка; 25—Арсенівка; 27—Прилука. Відлітають у вирій: 12—Кам'янець Под.; 17—Біданівка; 27—Жеребець.

Дикі качки. Збираються зграями: 1—Біданівка; 10—Рашівка; 21—Жеребець; 26—Арсенівка; 27—Прилука.

Журавлі. *Grus.* Збираються зграями: 1—Біданівка, Летичів; 6—Рашівка; 27—С. Чарторія. Відлітають у вирій: 25—Маріупіль; 27—Жеребець; 30—Біданівка.

Ластівка. *Chelidon rustica.* Літають масою: 1—Любарці, Київ-Лук'янівка, П'ятничани. Гніздяться: 1—Кам'янець Под. Масове співання: 1—Жукля, Ст. Чарторія, Комисарівка, Гнатівка. Перестали співати: 1—Рашівка, Новомінська; 10—Гнатівка. Почали збиратись зграями: 4—Згурівка; 6—Томашпіль; 13—Рашівка; 20—Бехтери, 22—Жукля, Маріупіль; 24—Вороньків; 25—Ст. Чарторія. Відлітають у вирій: 1—Біданівка; 9—Біданівка; 14—Томашпіль. 30—Прилука.

Жайворонок польовий. *Alauda arvensis.* Масове співання: 1—Ст. Чарторія, Любарці, П'ятничани. Перестали співати: 1—Кам'янець Под., Летичів, Новомінська; 5—Жукля, Устивиця; 21—Маріупіль; 25—П'ятничани. Збираються зграями: 12—Жеребець; 29—Бехтери. Відлітають у вирій: 1—Біданівка; 13—Біданівка; 30—Прилука.

Комар. *Culex.* Літає масою: 1—Любарці, Київ-Лук'янівка, Кам'янець Под., П'ятничани, Згурівка, Комисарівка, Гнатівка, Новомінська; 9—Летичів. З'являється лише в теплу погоду: 1—Біданівка, Зіньків; 21—Красилів; 25—Прилука, Маріупіль. Зникли: 1—Рашівка.

Бджола. *Apis mellifera.* Літає масою: 1—Любарці, Київ-Лук'янівка, Кам'янець-Под., П'ятничани, Згурівка, Рашівка, Комисарівка, Гнатівка, Новомінська; 22—Летичів. З'являються лише в теплу погоду: 1—Біданівка; 25—Маріупіль.

Вічниця (Кажан). Літає масою: 1—Любарці, Київ-Лук'янівка, Згурівка, Гнатівка, Новомінська; 5—Сміла.

Ховрашок. Масове з'явлення: 1—Комисарівка.

Жаба водяна. Масове кукання: 1—Любарці, П'ятничани; 4—Арсенівка; 11—Томашпіль. Перестали кукати: 1—Жукля, Біданівка, Кам'янець Под., Томашпіль, Рашівка; 4—Жеребець; 7—Гнатівка, Новомінська; 9—Летичів; 15—Бехтери; 20—П'ятничани. З'являються лише в теплу погоду: 28—Рашівка. Зникли: 7—Устивиця.

Хрущ майський. *Melolontha.* Зникли: 1—Любарці, Летичів, Рашівка; 7—Устивиця.

Соловей. *Luscinia.* Перестає співати: 1—Жукля, Ст. Чарторія, Любарці, Кам'янець Под., Згурівка, Гнатівка; 3—Летичів; 5—Устивиця; 14—П'ятничани. Відлітають у вирій: 3—Рашівка; 30—Прилука.

Зозуля. *Cuculus canorus.* Перестала кувати: 1—Жукля, Ст. Чарторія, Любарці, Кам'янець Под., Згурівка, Гнатівка; 5—Біданівка, Устивиця; 11—Новомінська; 14—Летичів; 25—П'ятничани, Маріупіль.

Оса проста. *Vespa vulgaris.* Літає масою: 1—Красилів, Любарці, Сміла, Кам'янець Под., Летичів, П'ятничани, Томашпіль, Комисарівка, Гнатівка, Новомінська. З'являється лише в теплу погоду: 1—Біданівка; 25—Маріупіль; 31—Летичів. Зникла: 27—Маріупіль.

✓

14