

ЗАТВЕРДЖУЮ

Голова науково-методичної
ради НУВГП
цифровий підпис
Олег ЛАГОДНЮК

« ___ » _____ 2022

03-08-60s

СИЛАБУС

навчальної дисципліни

SYLLABUS

Архітектурне проектування		Architectural Design	
Шифр за ОП	OK 14	Code in Educational Program	
Освітній рівень: бакалаврський (перший)		Educational level: Bachelor's (first)	
Галузь знань Архітектура та будівництво	19	Fields of knowledge Architecture and Building Construction	
Спеціальність Архітектура та містобудування	191	Fields of study: Architecture and Urban Planning	
Освітня програма: Архітектура та містобудування		Educational Program: Architecture and Urban Planning	

Силабус навчальної дисципліни **«Архітектурне проєктування»** для здобувачів вищої освіти ступеня «бакалавр», які навчаються за освітньо-професійною програмою **«Архітектура та містобудування»**, спеціальність 191 «Архітектура та містобудування». Рівне. НУВГП. 2022. 12 стор.

ОПП на сайті університету: <https://ep3.nuwm.edu.ua/22082/>

Розробник силабусу: **Михайлишин О.Л.**, д.арх., доцент, завідувачка кафедри архітектури та середовищного дизайну

Силабус схвалений на засіданні кафедри
Протокол № 1 від "29" серпня 2022 року

Завідувач кафедри: **Михайлишин О.Л.**, д.арх., доцент.

Схвалено науково-методичною радою з якості ННІБА
Протокол № 1 від "30" серпня 2022 року

Голова науково-методичної ради з якості ННІ: **Макаренко Р.М.**, к.т.н., професор.

№ документа в ЕДО.

© Михайлишин О.Л., 2022
© НУВГП, 2022

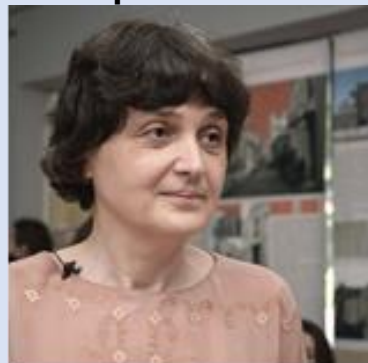
ЗАГАЛЬНА ІНФОРМАЦІЯ*

Ступінь вищої освіти	бакалавр
Освітня програма	Архітектура та містобудування
Спеціальність	191 «Архітектура та містобудування»
Рік навчання, семестр	2-й (III-IV), 3-й (V-VI), 4-й (VII)
Кількість кредитів	19
Лекції:	-
Практичні заняття:	320 годин
Самостійна робота:	250 години
Курсовий проєкт:	так
Форма навчання	денна
Форма підсумкового контролю	-
Мова викладання	українська

ІНФОРМАЦІЯ ПРО ВИКЛАДАЧА*

ПРОФАЙЛ ВИКЛАДАЧА

Лектор



*Михайлишин Ольга Леонідівна,
доктор архітектури, доцент,
завідувачка кафедри архітектури та
середовищного дизайну*

Вікіситет

<http://wiki.nuwm.edu.ua/index.php>

Михайлишин_Ольга_Леонідівна

ORCID

<https://orcid.org/0000-0003-3046-7923>

Як комунікувати

o.i.mykhaylyshyn@nuwm.edu.ua

Актуальні оголошення на сторінці
дисципліни в системі MOODLE

ПРОФАЙЛ ВИКЛАДАЧА

Викладач



*Потапчук Ірина Володимирівна,
кандидат архітектури, доцент,
доцент кафедри архітектури та
середовищного дизайну*

Вікіситет

<http://wiki.nuwm.edu.ua/index.php>

ORCID

<https://orcid.org/0000-0003-1526-4351>

Канали комунікації

i.v.potapchuk@nuwm.edu.ua

ПРОФАЙЛ ВИКЛАДАЧА

Викладач



*Бондарчук Людмила Юріївна,
старший викладач кафедри архітектури
та середовищного дизайну*

Вікіситет

<http://wiki.nuwm.edu.ua/index.php>

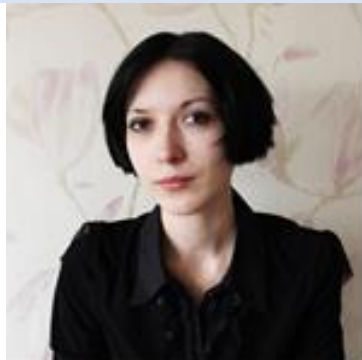
ORCID

<https://orcid.org/0000-0002-3937-3854>

Канали комунікації

l.iu.bondarchuk@nuwm.edu.ua

ПРОФАЙЛ АСИСТЕНТА



*Ісупова Марія Ігорівна,
асистентка кафедри архітектури та
середовищного дизайну*

Вікіситет

<http://wiki.nuwm.edu.ua/index.php>

ORCID

<https://orcid.org/0000-0002-5658-3175>

Канали комунікації

m.i.isupova@nuwm.edu.ua

ПРО ДИСЦИПЛІНУ

**Анотація навчальної
дисципліни,
в т.ч. мета та цілі**

*Розвиток інформаційного суспільства,
кардинальні суспільні трансформації, глобальні
виклики ставлять складні завдання щодо
формування комфортного середовища
проживання людини, її праці, побуту та
відпочинку. ОК «Архітектурне проектування»
покликана дати здобувачу освіти певну суму
знань та вмінь для їх практичного вирішення.
Мета вивчення - набуття професійних навиків і
фахових компетенцій через творчий процес
архітектурного проектування, формування
фахового світогляду.*

Компетентності

ЗК01. Знання та розуміння предметної області та розуміння професійної діяльності.

ЗК07. Здатність приймати обґрунтовані рішення.

ЗК10. Здатність зберігати та примножувати моральні, культурні, наукові цінності і досягнення суспільства на основі розуміння історії та закономірностей розвитку предметної області, їх місця у загальній системі знань про природу і суспільство та у розвитку суспільства, техніки і технологій, використовувати різні види та форми рухової активності для активного відпочинку та ведення здорового способу життя.

СК01. Усвідомлення соціально-економічних і культурних аспектів архітектури та містобудування.

СК03. Усвідомлення особливостей розвитку історичних і сучасних стилів в архітектурі, містобудуванні, мистецтві та дизайні України та зарубіжних країн.

СК04. Здатність дотримуватися вимог законодавства, будівельних норм, стандартів і правил, технічних регламентів, інших нормативних документів у сферах містобудування та архітектури при здійсненні нового будівництва, реконструкції, реставрації та капітального ремонту будівель і споруд.

СК05. Здатність до аналізу і оцінювання природно-кліматичних, екологічних, інженерно-технічних, соціально-демографічних і архітектурно-містобудівних умов архітектурного проєктування.

СК05. Здатність до аналізу і оцінювання природно-кліматичних, екологічних, інженерно-технічних, соціально-демографічних і архітектурно-містобудівних умов архітектурного проєктування.

СК06. Здатність до виконання технічних і художніх зображень для використання в архітектурно-містобудівному, архітектурно-дизайнерському і ландшафтному проєктуванні.

СК07. Усвідомлення основних законів і принципів архітектурно-містобудівної композиції, формування художнього образу і стилю в

процесі проектування будівель і споруд, містобудівних, архітектурно-середовищних і ландшафтних об'єктів.

СК08. Усвідомлення теоретико-методологічних основ архітектурного проектування будівель і споруд, містобудівних, архітектурно-середовищних і ландшафтних об'єктів.

СК09. Здатність розробляти архітектурно-художні, функціональні, об'ємно-планувальні та конструктивні рішення, а також виконувати креслення, готувати документацію архітектурно-містобудівних проєктів.

СК11. Здатність до ефективної роботи в колективі, а також до співпраці з клієнтами, постачальниками, іншими партнерами та громадськістю при розробленні, узгодженні і публічному обговоренні архітектурних проєктів.

СК16. Усвідомлення загальних теоретичних, методичних і творчих засад архітектурного проектування.

СК17. Усвідомлення теоретичних основ містобудування та здатність застосовувати їх для розв'язання складних спеціалізованих задач.

СК19. Здатність застосовувати теоретичні основи дизайну архітектурного середовища для розв'язання складних спеціалізованих задач.

СК20. Здатність застосовувати теоретичні основи ландшафтної архітектури для розв'язання складних спеціалізованих задач.

Програмні результати навчання

ПР02. Знати основні засади та принципи архітектурно-містобудівної діяльності.

ПР04. Оцінювати фактори і вимоги, що визначають передумови архітектурно-містобудівного проектування.

ПР05. Застосовувати основні теорії проектування, реконструкції та реставрації архітектурно-містобудівних, архітектурно-середовищних і ландшафтних об'єктів, сучасні методи і технології, міжнародний і вітчизняний досвід для розв'язання складних спеціалізованих задач архітектури та містобудування.

ПР06. Збирати, аналізувати й оцінювати інформацію з різних джерел, необхідну для прийняття обґрунтованих проєктних архітектурно-містобудівних рішень.

ПР08. Знати нормативну базу архітектурно-містобудівного проектування.

ПР09. Розробляти проєкти, здійснювати передпроєктний аналіз у процесі архітектурно-містобудівного проектування з урахуванням цілей, ресурсних обмежень, соціальних, етичних та законодавчих аспектів.

ПР13. Виявляти, аналізувати та оцінювати потреби і вимоги клієнтів і партнерів, знаходити ефективні спільні рішення щодо архітектурно-містобудівних проєктів.

ПР18. Знати особливості участі в архітектурно-містобудівному конкурсному проєктуванні.

ПР19. Організувати презентації та обговорення проєктів архітектурно-містобудівного і ландшафтного середовища.

Перелік соціальних, «м'яких» навичок (soft skills)

1. Аналітичні навички.
2. Вміння працювати в команді.
3. Здатність логічно обґрунтовувати позицію.
4. Комплексне вирішення проблеми.
5. Критичне мислення.
6. Навички усного спілкування.
7. Творчі здібності (креативність).
8. Уміння слухати і запитувати.
9. Формування власної думки та прийняття рішень.

Структура навчальної дисципліни

Див. таблицю нижче.

Методи оцінювання та структура оцінки

Виконання курсового проєкту на задану тему у повному обсязі є підтвердженням досягнення студентом цілей і завдань курсу.

Проєкти оцінюються за наступними критеріями, які дозволяють отримати наступні **обов'язкові бали**:

ЗМІСТОВИЙ МОДУЛЬ 1-2

- Творча клаузура – **10 балів**
 - Вирішення генерального плану об'єкту – **15 балів**
 - Архітектурно-планувальне вирішення об'єкту - **25 балів**
 - Графічна подача креслень – **25 балів**
 - Макет – **20 балів**
 - Захист проєкту – **5 балів**
- Всього – 100 балів;**

ЗМІСТОВИЙ МОДУЛЬ 3,4,5

- Творча клаузура – **10 балів**
 - Вирішення генерального плану об'єкту – **20 балів**
 - Архітектурно-планувальне вирішення об'єкту - **30 балів**
 - Графічна подача креслень – **30 балів**
 - Захист проєкту – **10 балів**
- Всього – 100 балів**

Додаткові (бонусні) бали нараховуються за оригінальність архітектурного образу об'єкту / композицію креслень.

Положення про семестровий поточний та підсумковий контроль навчальних досягнень здобувачів вищої освіти

<http://ep3.nuwm.edu.ua/15311/>.

Місце навчальної дисципліни в освітній траєкторії здобувача вищої освіти

Вивчення дисципліни «Архітектурне проєктування» передують дисципліни «Основи архітектурного проєктування та архітектурної графіки», «Рисунок, живопис, скульптура», «Нарисна геометрія»

Набуті знання та вміння щодо виконання креслень, побудови тривимірних зображень, їх графічного оформлення складають базис для виконання складніших завдань з творчою складовою.

Дисципліна є провідною для формування спеціальних компетентностей бакалавра архітектури.

Поєднання навчання та досліджень

Невід'ємною складовою виконання курсових проєктів є аналіз наявного досвіду проєктування певного типу об'єктів. Результати передпроєктних досліджень після опрацювання оприлюднюються на студентських конференціях, можуть бути використані у наукових публікаціях, у майбутніх магістерських роботах.

Інформаційні ресурси

Основна література

1. Гнесь І.П., Рудик Р. А., Якубовський В. Б., Якубовський І. В. Однородинний житловий будинок. – Львів, 2007.
2. Гнесь І.П. Багатоквартирне житло: тенденції еволюції. – Львів, 2013.
3. Лінда С. М. Архітектурне проєктування громадських будівель і споруд. – 2-ге вид., виправ. і допов. – Львів, 2013.
4. Посацький Б.С. Основи урбаністики. – 2-ге вид., допов. – Львів, 2011.

Допоміжна література

5. ДБН Б.2.2-12:2019. Планування та забудова територій.
6. ДБН В.2.2-15:2019 Житлові будинки. Основні положення.
7. ДБН В.2.2-9:2018 Громадські будинки та споруди. Основні положення.
8. ДБН В.2.2-40:2018 Інклюзивність будівель і споруд. Основні положення.

Методичні вказівки

9. МВ до виконання курсового проєкту «Одноквартирний житловий будинок з благоустроєм ділянки» (03-08-08).
<http://ep3.nuwm.edu.ua/7611/1/03-08-08.pdf>

10. МВ до виконання курсового проекту «Готель на 100 місць» (03-08-12).
<http://ep3.nuwm.edu.ua/15046/1/03-08-12..pdf>
11. МВ до виконання курсового проекту «Проект загальноосвітньої школи на 22 класи» (03-08-47) <http://ep3.nuwm.edu.ua/18234/1/03-08-47.pdf>
12. МВ до виконання курсового проекту «Проект універсальної глядацької зали на 700-800 місць» (03-08-48М)
<http://ep3.nuwm.edu.ua/18894/1/03-08-48%D0%9C.pdf>
13. МВ до виконання курсового проекту «Проект житлового району на 10 тис. мешканців» (03-08-50) <http://ep3.nuwm.edu.ua/18227/1/03-08-50.pdf>

Інформаційні ресурси

14. Законодавство України. URL: <http://www.rada.kiev.ua/>
15. Кабінет Міністрів України. URL: <http://www.kmu.gov.ua/>
16. Державний комітет статистики України. URL: <http://www.ukrstat.gov.ua/>
17. Національна бібліотека ім. В.І. Вернадського. URL: <http://www.nbu.gov.ua/>
18. Обласна наукова бібліотека (м. Рівне, майдан Короленка, 6). URL: <http://www.lib.rv.ua/>
19. Наукова бібліотека НУВГП (м. Рівне, вул. Олекси Новака, 75). URL: http://nuwm.edu.ua/naukova_biblioteka (http://nuwm.edu.ua/MySql/page_lib.php)
20. Кафедра архітектури та середовищного дизайну URL: <https://nuwm.edu.ua/nni-ba/kaf-asd>

ПРАВИЛА ТА ВИМОГИ (ПОЛІТИКА)*

Дедлайни та перескладання

Ліквідація академічної заборгованості здійснюється згідно «Порядку ліквідації академічних заборгованостей у НУВГП», <http://ep3.nuwm.edu.ua/4273/>, за яким реалізується право здобувача на повторне вивчення дисципліни чи повторне навчання на курсі. Оголошення стосовно дедлайнів здачі курсових робіт та проектів навчальної дисципліни відповідно до політики оцінювання оприлюднюються на сторінці даної дисципліни на платформі MOODLE.

Правила академічної доброчесності

Викладачі і студенти зобов'язані дотримуватись правил академічної доброчесності. Відповідні вимоги до дотримання таких правил відображені у Кодексі честі студентів НУВГП <http://ep3.nuwm.edu.ua/4917/> Студенти, які не самостійно виконують практичні завдання та курсові проекти, вдається до плагіату архітектурних ідей не допускаються до захисту і здачі курсового проекту з наступним повторним його виконанням. Нормативні документи НУВГП та НАЗЯВО

стосовно академічної доброчесності наведені на сторінці ЯКІСТЬ ОСВІТИ сайту НУВГП - <http://nuwm.edu.ua/sp/akademichna-dobrochesnisti> https://naqa.gov.ua/академічна_доброчесність.

Вимоги до відвідування

Відвідування усіх занять є обов'язковою умовою якісного виконання курсових проєктів. Процес індивідуальної роботи над розробкою ідеї та концептуального вирішення об'єкта потребує постійного обговорення ходу роботи з викладачем та консультацій відповідно до графіка.

Відпрацювання пропущених занять здійснюється шляхом самостійного виконання аудиторної роботи в позаурочний час і демонстрації її результатів під час занять.

У випадку участі студента у грантовій освітній програмі (в Україні або закордоном) результати курсового проєктування зараховуються автоматично.

Документом, що регулює права студентів є Положення про академічну мобільність.

<https://nuwm.edu.ua/sp/akademichna-mobilnist>

Під час занять студентам дозволено використання мобільних телефонів та ноутбуків з метою пошуку уточнюючої інформації щодо нормативної бази проєктування, вітчизняних та зарубіжних прикладів проєктування і реалізації аналогічних за призначенням об'єктів.

У випадку форс-мажорних обставин (карантинні обмеження, локдаун) заняття і консультації проводяться онлайн.

Неформальна та інформальна освіта

Здобувачі мають право на визнання (перезарахування) результатів навчання, набутих у неформальній та інформальній освіті відповідно до Положення

<http://ep3.nuwm.edu.ua/id/eprint/18660>

Здобувачі вищої освіти мають право на часткове зарахування навчальних результатів, здобутих в процесі неформальної освіти: зокрема, нараховуються додаткові бали за участь студентів у майстер-класах на архітектурну тематику, максимально наближену до теми курсового проєкту, що виконується у певному семестрі відповідно до цього силабусу.

ДОДАТКОВО

Правила отримання зворотної інформації про дисципліну*

Анонімне опитування/анкетування.

Оновлення*

Оновлення силабусу відбувається з ініціативи викладачів, як правило, щорічно з врахуванням змін у архітектурно-містобудівному

законодавстві. нових тенденцій і підходів до вирішення відповідних завдань в галузі, світовій та вітчизняній практиці.

Навчання осіб з інвалідністю

Організація навчання осіб з інвалідністю відбувається відповідно до нормативних документів, розроблених в НУВГП
<https://nuwm.edu.ua/sp/dlja-osib-z-invalidnistju>

Практики, представники бізнесу, фахівці, залучені до викладання

До викладання дисципліни залучаються архітектори-практики, які мають значний досвід проєктної роботи: Заслужений архітектор України Шолудько М.В., директор ТОВ «Орбітабудпроект» Матвіюк О.В., головний архітектор проєктів ПП «Аркада» Шолудько М.М.

Інтернаціоналізація

Доступ студентів до повнотекстових ресурсів Springer Link (журнали – 1997-2020; книги - 2017).

СТРУКТУРА НАВЧАЛЬНОЇ ДИСЦИПЛІНИ

Змістовий модуль 1.

Проєкт одноквартирного житлового будинку з благоустроєм ділянки 0/68/ 52(всього лекцій / практичні заняття / самостійна робота)

Тема 1. Методика та основні засади проектування одноквартирних житлових будинків. Аналіз особливостей архітектурно-планувальних та об'ємно-композиційних рішень індивідуальних житлових будинків. Вплив орієнтації та рельєфу ділянки на вибір проєктного рішення. Ознайомлення із вимогами державних будівельних норм проектування індивідуальних житлових будинків. Робота з вихідними даними та літературою.

Змістовий модуль 2.

Проєкт готелю /мотелю

0/68/52 (всього лекцій / практичні заняття / самостійна робота)

Тема 1. Особливості проектування готелів/мотелів та основні нормативних вимог. Огляд вітчизняного та закордонного досвіду проектування. Образні характеристики. Типологічна класифікація. Аналіз особливостей архітектурно-планувальних та об'ємно-композиційних рішень готелів/мотелів. Житлова чарунка. Особливості функціонального зонування ділянок. Заклади громадського харчування (бари, ресторани) в архітектурно-планувальній структурі готелів/мотелів. Вплив місця розташування, форми, орієнтації та рельєфу ділянки на вибір проєктного рішення. Особливості інтер'єру приміщень різного функціонального призначення.

Змістовий модуль 3.

Проєкт загальноосвітньої школи

0/68/52 (всього лекцій / практичні заняття / самостійна робота)

Тема 1. Проектування закладів освіти I-II рівнів акредитації. Видача завдання на курсовий проєкт. Огляд вітчизняного та закордонного досвіду проектування шкіл.

Аналіз особливостей архітектурно-планувальних та конструктивних рішень. Нормативні вимоги до проектування. Композиційно-планувальна структура навчального, спортивного, медичного, харчоблоку та інших груп приміщень. Генеральний план ділянки загальноосвітньої школи. Робота з вихідними даними та літературою.

Змістовий модуль 4.
Проект універсальної глядацької зали
0/50/40 (всього лекцій / практичні заняття / самостійна робота)
42 години

Тема 1. Особливості проектування глядацьких будівель. Зарубіжний та вітчизняний досвід проектування глядацьких будівель. Видача завдання на курсовий проект. Аналіз особливостей архітектурно-планувальних та конструктивних рішень глядацьких будівель. Нормативні вимоги до проектування. Група приміщень сцени. Глядацька частина та її функціонально-планувальні складові. Ескіз інтер'єру глядацької зали. Робота з вихідними даними та літературою.

Змістовий модуль 5.
Проект житлового району на 10 тисяч мешканців
0/68/52 (всього лекцій / практичні заняття / самостійна робота)

Тема 1. Просторово-планувальна структура житлового району. Формування житлової забудови району. Вибір типів житлових блок-секцій. Виявлення оптимальних зв'язків району з елементами сельбищної території. Транспортні та пішохідні зв'язки. Розташування закладів культурно-побутового обслуговування. Просторова організація громадського центру.
