



Co-funded by
the European Union



National University of Water
and Environmental
Engineering

Міністерство освіти і науки України
Національний університет водного господарства та
природокористування

Навчально-науковий інститут агроекології та землеустрою
Кафедра водних біоресурсів

05-03-155M

ТЕСТОВІ ЗАВДАННЯ

поточного контролю знань з навчальної дисципліни

«Декоративна аквакультура»

(змістовий модуль 2)

для здобувачів вищої освіти другого (магістерського) рівня
за освітньо-професійною програмою «Охорона, відтворення та
раціональне використання гідробіоресурсів»
спеціальності 207 «Водні біоресурси та аквакультура»
денної та заочної форми навчання

Рекомендовано
науково-методичною радою
з якості ННІАЗ
Протокол №2 від 24.09.2024р.

Рівне – 2024

Тестові завдання поточного контролю знань з навчальної дисципліни «Декоративна аквакультура» (змістовий модуль 2) для здобувачів вищої освіти другого (магістерського) рівня за освітньо-професійною програмою «Охорона, відтворення та раціональне використання гідробіоресурсів» спеціальності 207 «Водні біоресурси та аквакультура» денної та заочної форми навчання. [Електронне видання] / Кононцев С.В. – Рівне : НУВГП, 2024. – 87 с.

Укладач: Кононцев Сергій Вікторович, д.т.н., доцент, професор кафедри водних біоресурсів

Відповідальний за випуск: Полтавченко Т.В., к.вет.н., доцент, завідувачка кафедри водних біоресурсів.

Керівник групи забезпечення спеціальності 207

«Водні біоресурси та аквакультура»

Сондак В.В.

AFISHE «Development of Aquaculture and Fisheries Education for Green Deal in Armenia and Ukraine: from Education to Ecology»
<https://www.afishe.eu/>

Матеріали опубліковані як частина проєкту ЄС, який фінансується за підтримки Європейської комісії. Ця публікація відображає погляди авторів і Європейська комісія не може нести відповідальності за використання будь-якої інформації, що тут міститься.

Зміст

Вступ	3
1. ТЕСТОВІ ЗАВДАННЯ ДО МОДУЛЯ 2	3
1.1. Рівень 1	4
1.2. Рівень 2	38
1.3. Рівень 3	83
Рекомендована література	87

Вступ.

Серед інших предметів вибіркового блоку «Інтенсивна аквакультура» у програмі підготовки магістрів дисципліна «Декоративна аквакультура» вирізняється охопленням багатьох напрямків, пов'язаних з утриманням декоративних риб, формуванням інтер'єру акваріума, підтримки фізико-хімічних параметрів води, лікуванням та профілактикою хвороб риб. При вивченні предмету студенти використовують знання, отримані з курсів «Основи акваріумістики», «Загальна іхтіологія». Сучасна декоративна аквакультура має у своєму арсеналі широкий спектр устаткування для забезпечення оптимальних параметрів якості водного середовища, освітлення, знезараження, очищення та перекачування води тощо. Тому даний курс тісно пов'язаний з предметом «Технічне оснащення аквакультури» який також входить до вибіркового блоку «Інтенсивна аквакультура».

Змістовий модуль 2 дисципліни «Декоративна аквакультура» охоплює наступні теми: 1. Роль декоративного акваріума у житті людини та соціально-економічне значення акваріумістики. 2. Стили оформлення акваріума. 3. Особливості функціонування морського акваріума 4. Лікування та профілактика хвороб декоративних риб.

Тестові завдання включають перелік типових тестів та задач, які допоможуть студенту перевірити власні знання та підготуватися до контрольного заходу – другого модульного контролю з дисципліни, який планується провести за тиждень до останнього практичного заняття з дисципліни.

Рівень 1. Оберіть одну правильну відповідь серед запропонованих варіантів.

1. Туберкульоз риб викликають:

рівновійчасті інфузорії

джгутикові

бактерії

черви-сисуни

віруси

2. Іхтіофтіріоз викликають:

черви-сисуни

рівновійчасті інфузорії

нематоди та капілярії

спорові бактерії

сапрофітні водні грби

3. Збудником оодиніозу є:

триголкові оодинії

рівновійчасті інфузорії

черви-сисуни

паразитичні джгуткові

паразитичні ракоподібні

4. Установка з ультрафіолетового опромінення ефективно

використовується для:

лікування бронхіомікозу

знищення вільноплаваючих збудників хвороб

профілактики крустацеозів

зниження прикріплених форм паразитів

профілактики та лікування іхтіофонозу

5. Інтенсивне слизовиділення спостерігається при:

механічних травмах

паразитуванні на поверхні епітелію джгутикових або

рівновійчастих інфузорій

ураженні паразитичними водними грибами

ураженні нематодами або капіляріями

гострій недостатності кисню у воді

6. Збудниками костіозу риб є:

Джгутикові

Бактерії, що розвиваються на кістках

Сапрофітні водні гриби, що паразитують на костистих рибах

Рівновійчасті інфузорії

Черви-сисуни

7. Збудниками дактилогірозу риб є:

Джгутикові

Бактерії, що розвиваються на кістках

Сапрофітні водні гриби, що паразитують на костистих рибах

Рівновійчасті інфузорії

Черви-сисуни

8. Основними причинами інтенсивного ураження молоді риб мікобактеріозом є:

Територіальна агресія

Близькоспоріднене схрещування

Використання заморожених кормів

Надмірна щільність посадки та несвоєчасна підміна води

Невідповідність фізико-хімічних показників води вимогам риб

9. Сапролегнія розвивається переважно на:

Незаплідненій ікрі та пошкоджених внаслідок травмування ділянках тіла риб

Кісткових та м'язових тканинах

Вкритій лускою поверхні тіла

Зябрових пелюстках риб

Внутрішніх органах риб

10. Триходина паразитує на:

Поверхні тіла риб

Кісткових та м'язових тканинах

Незаплідненій ікрі

Зябрових пелюстках риб

Внутрішніх органах риб

11. Тетрахімена паразитує на:

Поверхні тіла риб

Кісткових та м'язових тканинах

Незаплідненій ікрі

Зябрових пелюстках риб

Внутрішніх органах риб

12. Бранхіомікоз спричинюють представники:

Рівновійчастих інфузорій

Джугиткових

Ракоподібних

Червів

Грибів

13. Поява на тілі риб дрібних білих вузликів є симптомами:

Вузелкового ентериту

Сапролегніозу

Мікобактеріозу

Іхтіофтіріозу

Іхтіофонозу

14. Кератозний кон'юктивіт декоративних риб може бути спричинений:

Паразитичною дією сапролегнії

Бактеріальними або вірусними інфекціями

Травмуванням

Отруєнням зіпсованими кормами

Паразитуванням ракоподібних

15. Цикл розвитку паразитів, що включає декілька стадій, характерний для:

Водних грибів

Рівновійчастих інфузорій

Бактерій

Червів-сисунів

Вірусів

16. Характерними симптомами ураження оодиниозом є:

Прояви кисневої недостатності

Утворення дрібних виразок на поверхні тіла

Слизоподібні калові маси

Поява на поверхні тіла дрібних білуватих вузликів

Відстувбрчення луски

17. Характерними симптомами ураження триходиною є:

Кератозний кон'юктивіт

Утворення дрібних виразок на поверхні тіла

Слизоподібні калові маси

Поява на поверхні тіла матового нашарування

Відстувбрчення луски

18. Характерними симптомами костіозу є:

Кератозний кон'юктивіт

Утворення дрібних виразок на поверхні тіла

Слизоподібні калові маси

Слизистий характер покривів

Відстувбрчення луски

19. Для лікування оодініозу застосовують :

Внесення лікарських засобів у корм

Антибіотики або кухонну сіль

Тривалу експозицію в установках ультрафіолетового знезараження

20. Примочки з розчину марганцевокислого калію

Усі процедури залежно від стадії захворювання

Для лікування костіозу застосовують :

Внесення лікарських засобів у корм

Антибіотики або кухонну сіль

Тривалу експозицію в установках ультрафіолетового знезараження

Примочки з розчину марганцевокислого калію

Усі процедури залежно від стадії захворювання

21. Для лікування сапролегніозу застосовують :

Внесення лікарських засобів у корм

Солі важких металів або кухонну сіль

Гіпертермію

Примочки з розчину формаліну

Усі процедури залежно від стадії захворювання

22. Хілодонельоз можна вилікувати шляхом:

Внесення лікарських засобів у корм

Гіпертермії

Тривалої експозицію в установках ультрафіолетового знезараження

Примочками з розчину марганцевокислого калію

Ізоляції уражених особин в окремі акваріуми

23. Оодиніум паразитує:

У внутрішніх органах

У кишково-шлунковому тракті

На зябрових пеллостках

На незаплідненій ікрі

На зовнішніх покриттях

24. Схожу картину за симптоматикою з ураженням

тетрахіменами мають:

Ураження капіляріями

Ураження триходинами

Ураження сапролегнією

Ураження поліхетами

Усі відповіді вірні

25. Схожу картину за симптоматикою з ураженням оодиніумами

мають:

Ураження капіляріями

Ураження іхтіофтіріусами

Ураження сапролегнією

Ураження триходинами

Усі відповіді вірні

26. Збудники дактилогірозу:

Відносяться до рівновійчастих інфузорій

Відносяться до червів-сисунів

Відносяться до сапрофітних грибів

Відносяться до нижчих ракоподібних

Являють відокремлену групу шкідників риб вищого рівня організації

27. Схожу картину за симптоматикою з ураженням капіляріями

мають:

Ураження оодиніумом

Ураження нематодами

Ураження сапролегнією

Ураження поліхетами

Травми, отримані внаслідок міжвидової агресії

28. Головною небезпекою незаразних хвороб риб є:

Санітарно-гігієнічні ризики для акваріуміста-аматора

Можливість розвитку заразних хвороб на уражених ділянках
Стрімке їх поширення в декоративному акваріумі

Втрата декоративних якостей риб

Можливість успадкування молоддю негативних наслідків

29. Збудники сапролегніозу:

Відносяться до рівновійчастих інфузорій

Відносяться до червів-сисунів

Відносяться до сапрофітних грибів

Відносяться до нижчих ракоподібних

Являють відокремлену групу шкідників риб вищого рівня організації

30. Збудники гіродактильозу:

Відносяться до рівновійчастих інфузорій

Відносяться до червів-сисунів

Відносяться до сапрофітних грибів

Відносяться до нижчих ракоподібних

Являють відокремлену групу шкідників риб вищого рівня організації

31. Збудники бранхіомікозу:

Відносяться до рівновійчастих інфузорій

Відносяться до червів-сисунів

Відносяться до сапрофітних грибів

Відносяться до нижчих ракоподібних

Являють відокремлену групу шкідників риб вищого рівня організації

32. Збудники гексамітозу:

Відносяться до рівновійчастих інфузорій

Відносяться до червів-сисунів

Відносяться до джугутикових

Відносяться до нижчих ракоподібних

Відносяться до сапрофітних грибів

33. При виявленні у акваріумних риб симптомів іхтіоспоридіозу найперше, що необхідно зробити:

Здійснити інтенсивну підміну води

Застосувати гіпертермію

Змінити умови годівлі та вилучити сухий корм із раціону

Зробити мікроскопування проб з поверхні тіла та зябр
Відокремити уражених особин та запровадити карантинні заходи

34. Збудники аеромонозу відносяться до:

рівновійчастих інфузорій

червів-сисунів

бактерій

нижчих ракоподібних

сапрофітних грибів

35. Збудники протозоозів відносяться до:

рівновійчастих інфузорій

червів-сисунів

бактерій

нижчих ракоподібних

сапрофітних грибів

36. Збудники мікозів риб відносяться до:

рівновійчастих інфузорій

червів-сисунів

бактерій

нижчих ракоподібних

нижчих водних грибів

37. Збудники триходиніозу відносяться до:

рівновійчастих інфузорій

червів-сисунів

бактерій

нижчих ракоподібних

сапрофітних грибів

38. Збудники костіозу відносяться до:

джгутикових

червів-сисунів

бактерій

нижчих ракоподібних

сапрофітних грибів

39. Збудники крустацеозів відносяться до:

нижчих ракоподібних

червів-сисунів

бактерій

рівновійчастих інфузорій

джгутикових

40. Збудники гельмінтозів відносяться до:

водних грибів

паразитичних червів

бактерій

нижчих ракоподібних

джгутикових

41. Кухонна сіль найбільш ефективна при:

лікуванні морських риб

використанні в якості лікувально-профілактичної добавки у комбікорм

лікуванні зовнішніх інвазій прісноводних риб

лікуванні внутрішніх мікозів на ранніх етапах розвитку

Усі відповіді вірні

42. Небезпека при використанні формаліну для лікування риб пов'язана з:

Усі відповіді вірні

Високою токсичністю для людини

Високою токсичністю для риб

Високою проникністю через уражені ділянки покриттів риб

Індивідуальною реакцією різних видів риб

43. Для лікування сапролегніозу використовують:

Кухонну сіль, барвники, озонування

Гіпертермію, внесення антибіотиків у корм

Антибіотики та утримання в окремих посудинах

Усі зазначені заходи залежно від виду риб та ступеня ураження

Сольові ванни для ікри

44. Поява на тілі слизоподібних нашарувань та склеєні плавці можуть бути симптомами:

Костіозу

Аеромонозу

Сапролегніозу

Гіродактильозу

Іхтіофтіріозу

45. Прояви асфіксії при належному вмісті кисню у воді можуть бути ознаками:

Бранхіомікозу
Аеромонозу
Сапролегніозу
Гіродактильозу
Іхтіофтіріозу

46. Поява на тілі дрібних вузликів білуватого кольору може бути симптомами:

Оодиніозу
Аеромонозу
Сапролегніозу
Гіродактильозу
Дактилогірозу

47. Паразитичні організми тетрахімена та триходина:

Відрізняються локалізацією паразитування
Відносяться до паразитичних рівновійчастих інфузорій

Паразитують у внутрішніх органах риб
Є стійкими до антибіотиків та кухонної солі
Не паразитують на молоді риб

48. Гіродактилус відрізняється від дактилогірусу:
локалізацією паразитування

систематичною приналежністю

стійкістю до низьких температур води
можливістю паразитувати у морській воді
циклом розвитку, що включає стадію томітів

49. Камаланус паразитує:

у внутрішніх органах
на поверхні тіла
на зябрових пелюстках
на незаплідненій та ураженій ікрі
на епітеліальних тканинах

50. Для лікування лернеозу використовують:
установки ультрафіолетового опромінення

антибіотики

синтетичні барвники, солі важких металів

примочки з розчину формаліну чи йоду

усі перераховані заходи

51. Ріванол та трипафлавін застосовують для:

додавання у корм при лікуванні хвороб кишково-шлункового тракту

примочок для обробки травм та виразок поверхні шкіри

проведення довготривалих лікувальних ванн

комплексної профілактичної обробки інвентаря

профілактичної обробки рослин, молюсків та інших нерибних об'єктів

52. Мідний купорос застосовують для:

додавання у корм при лікуванні хвороб кишково-шлункового тракту

примочок для обробки травм та виразок поверхні шкіри

проведення короткочасних та довготривалих лікувальних ванн

комплексної профілактичної обробки інвентаря

профілактичної обробки рослин, молюсків та інших нерибних об'єктів

53. Антибіотики застосовують для:

додавання у корм при лікуванні хвороб кишково-шлункового тракту

примочок для обробки травм та виразок поверхні шкіри

проведення довготривалих лікувальних ванн

комплексної профілактичної обробки інвентаря

проведення короткочасних лікувальних ванн

54. Солі важких металів (міді та срібла) застосовують для:

додавання у корм при лікуванні хвороб кишково-шлункового тракту

примочок для обробки травм та виразок поверхні шкіри

проведення короткочасних та довготривалих лікувальних ванн

комплексної профілактичної обробки інвентаря

профілактичної обробки рослин, молюсків та інших нерибних об'єктів

55. Синтетичні барвники застосовують для:
додавання у корм при лікуванні хвороб кишково-шлункового тракту
попередньої обробки живого корму з метою профілактики заразних хвороб
проведення короткочасних та довготривалих лікувальних ванн
попередження розвитку незаразних хвороб, пов'язаних з термічним режимом
усі відповіді вірні
56. Метронідазол застосовують для:
додавання в корм при лікуванні хвороб кишково-шлункового тракту
попередньої обробки живого корму з метою профілактики заразних хвороб
примочок для обробки травм та виразок поверхні шкіри
попередження розвитку незаразних хвороб, пов'язаних з термічним режимом
усі відповіді вірні
57. Для боротьби з капіляріями та нематодами, що паразитують у внутрішніх органах застосовують:
додавання у корм лікарських препаратів
короткочасні лікувальні ванни у окремих посудинах
примочки для обробки поверхні шкіри
гіпертермію
установки з ультрафіолетового опромінення
58. Підвищення температури води у допустимих для виду межах під час лікування протозоозів спричинює:
зростання тривалості дії лікарської речовини
зниження розчинності лікарської речовини
уповільнення циклу розвитку збудника хвороби
попередження розвитку сапрофітів на уражених ділянках тіла
покращення лікувального ефекту
59. При лікуванні бронхіомікозу вкрай небезпечно:
використовувати короткочасні лікувальні ванни
використовувати довготривалі лікувальні ванни
піднімати температуру води

проводити лікування у загальному акваріумі
використовувати солі міді

60. Для попередження виникнення пухлин пігментних клітин
необхідно:

додавати у корм препарати на основі конкурату
проводити періодичну обробку води озоном або
ультрафіолетовим опроміненням
unikати тривалого близькоспорідненого схрещування
максимально урізноманітнювати годівлю
проводити періодичну обробку риб у короткочасних ваннах з
формаліном або ФМЦ

61. Тривалість карантину декоративних риб має становити:

1-2 доби

1,5 місяці

два тижні

5-10 днів

один місяць

62. Запалення кишечника може виникнути внаслідок годівлі:
живими кормами

мороженими кормами

сухим кормом та неякісним кормом будь-якого походження

сухими кормами із рослинними добавками

з інтервалом одна доба або більше

63. Оберіть основні методи знезараження води, що
використовуються у декоративній аквакультури:

хлорування та озонування

обробка ультрафіолетом та хлорування

кип'ятіння та хлорування

усі відповіді вірні

озонування та обробка ультрафіолетом

64. Покращення ефекту лікування при застосуванні антибіотиків
відбувається при:

забезпеченні цілодобового освітлення

внесенні активованого вугілля

одночасному використанні синтетичних барвників

пониженні температури води

видаленні елементів декору із загального акваріума

65. Зовнішні симптоми іхтіоспоридіозу:

тьмяне забарвлення, апатія

руйнування країв хвостового та спинного плавців

стовбурчення луски із подальшим її випадінням

надмірне слизовиділення

ватоподібні утворення на тілі

66. Найбільш короткотривала дія лікарської речовини

притаманна:

кухонній солі

антибіотикам

формаліну

комплексу ФМЦ

солям важких металів

67. Вилучення активованого вугілля із акваріума необхідне під час використання:

антибіотиків

солей важких металів

фуранових похідних

синтетичних барвників

усіх перерахованих засобів

68. Лікування у ваннах з розчином кухонної солі найменш ефективно для:

золотих рибок

живородних коропазубих

райдужних риб

сомових

усі відповіді вірні

69. Методи ультрафіолетового опромінення дозволяють знищити паразитів, що:

прикріплені до тіла риб

паразитують у внутрішніх органах

знаходяться вільноплаваючими у товщі води

знаходяться у формі цист на дні акваріума

паразитують на зябрах

70. Бранхіомікоз діагностується при:

огляді поверхні тіла риб
мікроскопуванні фекалій
мікроскопуванні скобління з плавців
огляді внутрішніх органів при розтині
мікроскопуванні скобління зябр

71. Короточасні лікувальні ванни для обробки хворих декоративних риб необхідно проводити у:

окремій посудині

загальному акваріумі

карантинному акваріумі

камері з ультрафіолетовим опроміненням

садку чи відсаднику, встановленому у загальному акваріумі

72. Ознаками отруєння риб неякісним кормом є:

почісування об тверді предмети

метушлива поведінка, рвучкі рухи по акваріуму

надмірне слизовиділення

усі відповіді вірні

задуха, здуття черевця

73. Зовнішні симптоми іхтіофтіріозу:

задуха, здуття черевця

утворення дрібних виразок з рівними краями

руйнування країв хвостового та спинного плавців

стовбурчення луски із подальшим її випадінням

поява на тілі білих вузликів

74. Розтин тіла риб необхідно провести при діагностуванні:

сапролегніозу

іхтіофтіріозу

іхтіофонозу

костіозу

оодиніозу

75. Затемнення акваріуму та відключення фільтрації необхідне при використанні:

антибіотиків

синтетичних та органічних барвників

солей (кухонна та міді)

усіх перерахованих препаратів

фуранових похідних

76. Небезпека появи заразних хвороб у декоративних риб пов'язана із годівлею:

живими кормами

сухими кормами

мороженими кормами

кормами, що містять у складі морепродукти (молюсків, ракоподібних та водорості)

усіма видами кормів для декоративних риб

77. Найменшу ефективність антибіотик Біцилін-5 проявляє при лікуванні:

вірусних хвороб

мікозів

протозоозів

крустацеозів

усіх перерахованих хвороб

78. Тривалість короткочасних лікувальних ванн становить:

10-20 хв

1-2 год

10-20 сек

1-60 хв

2-3 год

79. Лікування сапролегніозу є неефективним при використанні:

гіпертермії

кухонної солі

мідного купоросу

метиленового синього

80. Сольові ванни характеризуються відсутністю лікувального ефекту при:

лікуванні лабіринтових

лікуванні морських риб

лікуванні живородних коропозубих

лікуванні селекційних форм золотих рибок

лікуванні молоді декоративних риб

81. Даний акваріум за стилем оформлення відноситься до:



стилю «ріо-букі»
колекційного
стилю «івагумі»
голландського
псевдоморського

82. Даний акваріум за стилем оформлення відноситься до:



стилю «ріо-букі»
колекційного
стилю «івагумі»
голландського
псевдоморського

83. Даний акваріум за стилем оформлення відноситься до:



стилю «ріо-букі»
колекційного
стилю «івагумі»
голландського
псевдоморського

84. Даний акваріум за стилем оформлення відноситься до:



стилю «ріо-букі»
колекційного
стилю «івагумі»
голландського
псевдоморського

85. Даний акваріум за стилем оформлення відноситься до:



стилю «ріо-букі»
колекційного
стилю «івагумі»
голландського
псевдоморського

86. Представлені акваріуми називають:



акваріумами-біотопами
наноакваріумами
збірними акваріумами
безрибними акваріумами
псевдоакваріумами

87. Даний акваріум за стилем оформлення відноситься до:



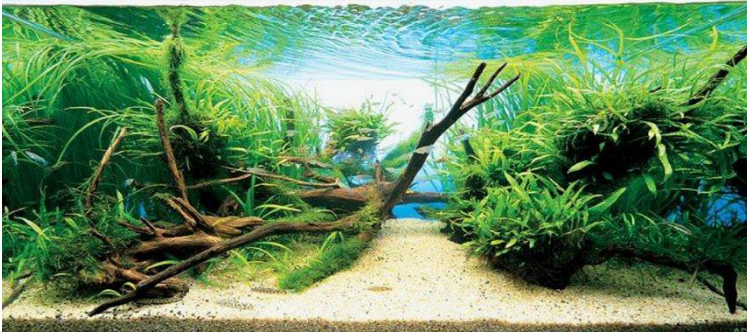
стилю «ріо-букі»
голландського
стилю «івагумі»
морського
псевдоморського

88. Даний акваріум за стилем оформлення відноситься до:



стилю «ріо-букі»
голландського
стилю «івагумі»
морського
псевдоморського

89. Даний акваріум за стилем оформлення відноситься до:



колекційного
стилю «ріо-букі»
стилю «івагумі»
голландського
псевдоморського

90. Даний акваріум за стилем оформлення відноситься до:



колекційного
стилю «ріо-букі»
стилю «івагумі»
голландського
псевдоморського

91. Даний акваріум за стилем оформлення відноситься до:



колекційного
стилю «ріо-букі»
стилю «івагумі»
голландського
псевдоморського

92. Даний акваріум за стилем оформлення відноситься до:



колекційного
стилю «ріо-букі»
стилю «івагумі»
голландського
псевдоморського

93. Даний акваріум за стилем оформлення відноситься до:



колекційного
стилю «ріо-букі»
стилю «івагумі»
голландського
псевдоморського

94. Даний акваріум за стилем оформлення відноситься до:



стилю «ріо-букі»
голландського
стилю «івагумі»
морського
псевдоморського

95. Даний акваріум за стилем оформлення відноситься до:



стилю «ріо-букі»
голландського
стилю «івагумі»
морського
псевдоморського

96. Даний акваріум за стилем оформлення відноситься до:



стилю «ріо-букі»
голландського
стилю «івагумі»
морського
псевдоморського

97. Даний акваріум за стилем оформлення відноситься до:



колекційного
стилю «ріо-букі»
стилю «івагумі»
голландського
псевдоморського

98. Даний акваріум за стилем оформлення відноситься до:



морського
моделі біотопа
стилю «івагумі»
голландського
псевдоморського

99. Даний акваріум за стилем оформлення відноситься до:



стилю «ріо-букі»
голландського
стилю «івагумі»
морського
псевдоморського

100. Даний акваріум за стилем оформлення відноситься до:



стилю «ріо-букі»
псевдоморського
стилю «івагумі»
голландського
колекційного

101. Даний акваріум за стилем оформлення відноситься до:



стилю «ріо-букі»
псевдоморського
стилю «івагумі»
голландського
колекційного

101. Даний акваріум за стилем оформлення відноситься до:



стилю «ріо-букі»
псевдоморського
стилю «івагумі»
голландського
колекційного

102. Даний акваріум за стилем оформлення відноситься до:



псевдоморського
морського
стилю «івагумі»
голландського
колекційного

103. Даний акваріум за стилем оформлення відноситься до:



стилю «ріо-букі»
морського
стилю «івагумі»
голландського
псевдоморського

104. Даний акваріум за стилем оформлення відноситься до:



псевдоморського

морського

стилю «івагумі»

голландського

колекційного

105. Даний акваріум за стилем оформлення відноситься до:



стилю «ріо-букі»

псевдоморського

стилю «івагумі»

голландського

колекційного

106. Даний акваріум за стилем оформлення відноситься до:



стилю «ріо-букі»
голландського
стилю «івагумі»
морського
акваріума-біотопа

107. Даний акваріум за стилем оформлення відноситься до:



стилю «ріо-букі»
псевдоморського
стилю «івагумі»
голландського
колекційного

108. Даний акваріум за стилем оформлення відноситься до:



стилю «ріо-букі»
стилю «івагумі»
морського
голландського
псевдоморського

109. Даний акваріум за стилем оформлення відноситься до:



стилю «ріо-букі»
стилю «івагумі»
морського
голландського
псевдоморського

110. Даний акваріум за стилем оформлення відноситься до:



стилю «ріо-букі»
стилю «івагумі»
морського
голландського
псевдоморського

111. Даний акваріум за стилем оформлення відноситься до:



стилю «ріо-букі»
стилю «івагумі»
морського
голландського
псевдоморського

112. Даний акваріум за стилем оформлення відноситься до:



стилю «ріо-букі»
моделі біотопа
морського
голландського
колекційного

113. Даний акваріум за стилем оформлення відноситься до:



стилю «ріо-букі»
моделі біотопа
морського
голландського
псевдоморського

114. Даний акваріум за стилем оформлення відноситься до:



стилю «ріо-букі»
моделі біотопа
морського
стилю «івагумі»
псевдоморського

115. Даний акваріум за стилем оформлення відноситься до:



псевдоморського
авангардного стилю
стилю «івагумі»
голландського
колекційного

116. У разі отруєння риб неякісним кормом першочергово необхідно:

здійснити часткову підміну води, забезпечити інтенсивну аерацію

максимально підвищити температуру води

використати антибіотик разом з активованим вугіллям
негайно погодувати риб якісним кормом
ізолювати риб від здорових гідробіонтів
117. Імітація «чорної води» використовується при оформленні:

псевдоморського акваріума
акваріума у стилі «івагумі»
акваріума-біотопа р. Ріо-Негро та її притоків
колекційного акваріума для риб-альбіносів
акваріума у стилі «ріобуку»

118. Оптимум рН при вирощуванні в акваріумі для більшості
риб лежить у межах:

1-14

6,5-8,5

7-14

5,5-10,5

Усі відповіді вірні залежно від об'єкта культивування

119. Потреба у зниженні загальної твердості води, що
доливається у акваріум пов'язана з:

ризиками закисання більш твердої води при її zalиванні у
акваріум

відмінностями між вимогами більшості представників
тропічних водойм та твердістю водопровідної води
можливістю збільшення щільності посадки риб у акваріум з
менш твердою водою

ризиками утворення відкладень на склі акваріума та псуванням
естетичної складової

усі відповіді вірні

120. небезпека отруєння декоративних риб кормами пов'язана з:
неналежним температурним режимом зберігання заморожених
кормів

виловом живих кормів у забруднених водоймах
неналежними умовами зберігання сухих кормів
загибеллю та розкладом виловлених кормових організмів перед
їх переробкою або згодовуванням

усі відповіді вірні

Рівень 2. Оберіть одну або декілька правильних відповідей серед запропонованих варіантів.

1. Декоративний фон з полімерного матеріалу для задньої стінки акваріума дозволяє:

утримати в одному об'ємі рослини з різними вимогами до інтенсивності освітлення

розділити акваріум вдовж або впоперек

творити імітацію природного компоненту

організувати місце для облаштування системи фільтрації та терморегуляції

приховати елементи обладнання, кабелі

забезпечити термоізоляцію акваріума у прохолодному приміщенні

2. Спеціально підготовлену деревину використовують при оформленні акваріумів стилями:

«івагумі»

«псевдоморе»

«голландський»

колекційний

«ріобуку»

3. Бамбукові стебла після попередньої підготовки використовують при оформленні акваріумів стилями:

«івагумі»

«псевдоморе»

акваріум-біотоп

«ріо-букі»

«колекційний»

4. Основними об'єктами морської декоративної аквакультури є:

вищі водні рослини та ракоподібні

риби

водорості та вищі водні рослини

вищі на нижчі ракоподібні

корали, ракоподібні та кишковопорожнинні

5. Видове різноманіття риб у колекційному акваріумі обмежується:

високим рівнем агресії та конкуренції в межах одної систематичної групи
природною різноманітністю чи різноманіттям селекційних форм
обраної для колекціонування групи
різними ареалами риб
різними розмірами та забарвленням риб
можливістю проявів хижацтва та територіальної агресії

6. Видове різноманіття риб у акваріумі-біотопі обмежується:
відмінностями у вимогах до температурного режиму
різними ареалами риб
відмінностями у вимогах до кормів
можливістю проявів хижацтва та територіальної агресії
відмінностях у вимогах щодо режиму годівлі

7. Видове різноманіття рослин у акваріумі-біотопі обмежується:
відмінностями у вимогах до температурного режиму
різними ареалами рослин
відмінностях у вимогах до режиму освітлення
можливістю пригнічення розвитку одних груп іншими
відмінностях у вимогах до фізико-хімічних параметрів води

8. Видове різноманіття риб у псевдоморському акваріумі
обмежується:
різноманіттям селекційних форм в межах одного виду або
таксонометричної групи
відмінностями у вимогах до солоності води
відмінностях у вимогах до кормів
можливістю проявів хижацтва та територіальної агресії
відмінностях у вимогах щодо режиму годівлі

9. Видове різноманіття рослин у акваріумі голландського типу
обмежене:
видами, що ефективно зростають у товщі води, та не виходять на
поверхню
можливостями спільного вирощування конкуруючих груп в
одному об'ємі
гібридними видами, виведеними у Нідерландах для декоративної
аквакультури
стійкістю окремих видів до пошкодження рослиноїдними рибами

виривалістю видів у критичних температурних режимах

10. В якості ґрунту для акваріума-біотопа найкраще підходить:

річковий пісок

окатаний гравій

подрібнений керамзит

колотий базальт

мармурова кришка

11. Основна увага у колекційному акваріумі приділяється:

природному камінню різних форм та конфігурацій

правильно підготовленій деревині

водним рослинам

декоративним риbam

цінним елементам декору з пластика або кераміки

12. В якості ґрунту для морського акваріума найкраще підходить:

морський пісок

коралова кришка

подрібнений керамзит

колотий базальт

полірований граніт

13. У морському акваріумі окрім основного обладнання,

додатково доцільно встановити:

систему для подачі вуглекислоти

елементи декору, що імітують затонулу деревину

елементи декору, що імітують корали, губки та ін.

систему очищення води методом пінної флотації

систему нічного освітлення, що імітує місячне світло

обладнання для опріснення морської води

14. Збудники лернеозу та лівонекозу:

є представниками ракоподібних

є представниками червів-сисунів

паразитують у внутрішніх органах

здатні утворювати стадії спокою (цисти)

паразитують на поверхні тіла риб

15. Збудники сапролегніозу та бранхіомікозу:

є представниками червів-сисунів

є представниками нижчих грибів

- здатні утворювати стадії спокою (цисти)
паразитують у внутрішніх органах
краще розвиваються у забрудненій органікою воді
16. Збудники костіозу та оодініозу:
є представниками ракоподібних
є представниками нижчих грибів
є представниками джгутикових
паразитують у внутрішніх органах
паразитують на поверхні тіла риб
17. Збудники іхтіофтіріозу та хілодонельозу:
паразитують на поверхні тіла риб
є представниками рівновійчастих інфузорій
є представниками червів-сисунів
є представниками ракоподібних
паразитують у внутрішніх органах
18. Збудники дактилогірозу та гіродактильозу:
є представниками рівновійчастих інфузорій
є представниками червів-сисунів
є представниками ракоподібних
паразитують у внутрішніх органах
паразитують на поверхні тіла риб
19. Збудники аеромонозу та лепідортозу:
є представниками рівновійчастих інфузорій
є представниками бактерій
є представниками ракоподібних
паразитують на органах дихання
здатні утворювати стадії спокою (цисти)
20. Збудники іхтіофонозу та мікобактеріозу:
є представниками рівновійчастих інфузорій
паразитують у внутрішніх органах
є представниками ракоподібних
паразитують на органах дихання
відносяться до різних систематичних груп
21. Мікобактеріоз риб лікують шляхом:
внесення антибіотиків у воду
підвищення температури води до максимальних для риб значень

короткочасних лікувальних ванн
механічного видалення та знищення збудника
додавання у корм лікарських препаратів

22. У комплекс лікування дактилогірозу входять:
гіпертермія
внесення у корм лікарських засобів
короткочасні лікувальні ванни з кухонною сіллю
довготривалі лікувальні ванни з антибіотиками, барвниками
інтенсивна обробка води ультрафіолетовим опроміненням

23. Ознаками отруєння риб неякісними або зіпсованими кормами є:
здуття черевця
рвучкі рухи по усій довжині акваріума
почісування об тверді предмети
прояви задухи
утворення виразок правильної форми

24. У комплекс лікування сапролегніозу входять:
гіпертермія
внесення у корм лікарських засобів
дегазація води
довготривалі лікувальні ванни з антибіотиками, барвниками,
солями
вимкнення системи фільтрації та аерації на період внесення
препаратів

25. У комплекс лікування іхтіофтіріозу входять:
зниження температури води до максимально допустимого рівня
внесення у корм лікарських засобів
вимкнення системи фільтрації та освітлення на період внесення
препаратів
довготривалі лікувальні ванни з антибіотиками, барвниками
видалення з поверхні тіла та знищення паразитів

26. У комплекс лікування внутрішніх гельмінтозів входять:
зниження температури води до максимально допустимого рівня
короткочасні лікувальні ванни з кухонною сіллю
інтенсивна підміна води із видаленням фекальних мас
внесення у корм лікарських засобів

видалення з поверхні тіла та знищення паразитів

27. У комплекс лікування застуди риб входять:

зниження температури води до максимально допустимого рівня
короточасні лікувальні ванни з кухонною сіллю
внесення синтетичних барвників з метою профілактики, годівля
поживними кормами

підвищення температури до верхньої межі температурного
оптимуму, інтенсивна підміна води
внесення лікарських засобів у корм

28. Наслідками відмінності складу раціону або обсягів
згодованих кормів від потреб риб можуть стати:
розвиток лернеозу на етапах статевого дозрівання
стовбурчення та випадіння луски

ожиріння або дистрофія риб

затримка у рості, втрата репродуктивної здатності
кератозний конъюктивіт

29. При виявленні травмованої риби у акваріумі необхідно:

знижити температуру води до максимально допустимого рівня
перейти на інший вид корму для травмованої особини

визначити джерело травмування та унеможливити ризики
подальших пошкоджень

відокремити травмовану особину та провести ряд лікувально-
профілактичних заходів

провести короточасні лікувальні ванни з солями важких металів
або формаліном

30. У комплекс лікування застуди риб входять наступні заходи:

зниження температури води до максимально допустимого рівня
короточасні лікувальні ванни з кухонною сіллю

внесення синтетичних барвників з метою профілактики, годівля
поживними кормами

підвищення температури до верхньої межі температурного
оптимуму, інтенсивна підміна води

внесення лікарських засобів у корм

31. При виявленні у риб симптомів отруєння кормом необхідно:

підвищити температуру води до максимально допустимого рівня
провести короточасні лікувальні ванни з кухонною сіллю

провести підміну води у акваріумі, забезпечити інтенсивну аерацію

не вносити у акваріум корм до зникнення симптомів отруєння
здійснити рясну годівлю поживними кормами

32. Після терапії з використанням антибіотиків необхідно:
знизити температуру води до максимально допустимого рівня
видалити водні рослини, молюсків та ракоподібних із акваріума
забезпечити годівлю поживними кормами
здійснити підміну води у акваріумі, увімкнути систему фільтрації
та освітлення

провести короткочасні лікувальні ванни з солями важких металів
33. «Похитування» при плаванні, втрата ваги та апатія можуть
бути симптомами:

бранхіомікозу
іхтіофтіріозу
іхтіофозу
мікобактеріозу
сапролегніозу

34. «Почісування» об тверді предмети, «потрушування» тілом та
плавцями можуть бути симптомами:

іхтіофозу
гексамітозу
оодиніозу
гіродактильозу
мікобактеріозу

35. Поява слизоподібних калових мас, що мають сірувато-білий
колір свідчить про ураження:

камаліанусом
іхтіофтіріусом
гексамітами
спіронуклеосом
тетрахіменою

36. Тривалий цикл лікування іхтіофтіріозу зумовлений:
паразитуванням збудника у шлунково-кишковому тракті
здатністю збудника розвиватись у тілі молюсків та ракоподібних
стійкістю до дії антибіотиків на окремих стадіях розвитку

циклом розвитку паразита

необхідністю проведення короточасних лікувальних ванн з тривалим періодом спокою між ними

37. Кухонну сіль можна ефективно застосувати для лікування: внутрішніх інвазій морських риб

сапролегніозу

гексамітозу

аеромонозу

гіродактильозу

38. Короточасні лікувальні ванни з кухонною сіллю рекомендовано застосовувати при лікуванні:

бактеріальних уражень внутрішніх органів

костіозу

травм та механічних пошкоджень поверхні тіла

отруєнь неякісним кормом

хілодонельозу

39. Марганцевокислий калій рекомендовано застосовувати при лікуванні:

бактеріальних уражень внутрішніх органів

сапролегніозу

травм та механічних пошкоджень поверхні тіла

отруєнь неякісним кормом

триходиніозу

40. Біцилін-5 рекомендовано застосовувати при лікуванні:

уражень внутрішніх органів гельмінтами або ракоподібними

зовнішніх протозоозів морських та прісноводних декоративних риб

травм та механічних пошкоджень поверхні тіла

отруєнь неякісним кормом

бактеріальних та вірусних хвороб

41. При використанні Біциліну-5 з лікувальною метою необхідно проводити:

короточасні лікувальні ванни у загальному акваріумі

змащування розчином даного препарату уражених ділянок тіла

одночасну обробку води озоном або ультрафіолетом

довготривалі лікувальні ванни у загальному акваріумі

довготривалі лікувальні ванни у карантинному акваріумі
42. Терапія з використанням мідного купоросу полягає у:
короткочасних лікувальних ваннах у окремій посудині
витримці декоративних рослин з метою знищення збудників у
загальному акваріумі

щоденному внесенні препарату у загальний акваріум
внесенні препарату у пастоподібний корм
змащуванні розчином препарату уражених ділянок

43. Мідний купорос рекомендується застосовувати для боротьби
із:

зовнішніми мікозами
ураженнями гіродактилузом
внутрішніми гельмінтозами
отруєнням неякісними кормами
аеромонозом

44. Терапія з використанням метиленового синього полягає у:
довготривалих лікувальних ваннах у загальному акваріумі
використанні у комплексі з основним лікарським препаратом -
антибіотиком
щоденному внесенні препарату у загальний акваріум
короткочасних лікувальних ваннах у окремій посудині
замочуванні корму у препараті з лікувально-профілактичною
метою

45. До вірусних хвороб відносять:

хілодонельоз
вірусна водянка
іхтіофтіріоз
костіоз
лімфоцистоз

46. До хвороб, збудниками яких є паразитичні черви, належать:

дактилогіроз
сапролегніоз
аргульоз
оодиніоз
цестодоз

47. Дані симптоми характерні при ураженні:



тетрахіменою
сапролегнією
ахлією
іхтіофтіріусом
костією

48. Оберіть дієві варіанти терапії при даному захворюванні:



внесення у корм антигельмінтних препаратів
використання антибіотиків при тривалих лікувальних ваннах

використання синтетичних барвників у вигляді короточасних лікувальних ванн

видалення з акваріума потенційного агресора, що наніс травми рибі

використання антибіотиків при короточасних лікувальних ваннах

49. Оберіть дієві варіанти терапії при даному захворюванні:



внесення у корм антигельмінтних препаратів

використання кухонної солі при тривалих лікувальних ваннах

використання синтетичних барвників у вигляді тривалих лікувальних ванн

інтенсивне знезараження води за допомогою ультрафіолетового опромінювача

використання антибіотиків при короточасних лікувальних ваннах

50. Оберіть дієві варіанти терапії при даному захворюванні:



використання кухонної солі при тривалих лікувальних ваннах
використання синтетичних барвників у вигляді тривалих лікувальних ванн

інтенсивне знезараження води за допомогою ультрафіолетового опромінювача

використання антибіотиків при короткочасних лікувальних ваннах

видалення з акваріума потенційного агресора, що наніс травми риби

51. Оберіть дієві варіанти терапії при даному захворюванні:



механічне видалення паразитів з поверхні тіла

використання кухонної солі при тривалих лікувальних ваннах

підняття температури води до 30-32°C
інтенсивне знезараження води за допомогою ультрафіолетового
опромінювача
використання антибіотиків при короточасних лікувальних
ваннах
52. Оберіть дієві варіанти терапії при даному захворюванні:



інтенсивне знезараження води за допомогою ультрафіолетового
опромінювача
використання антибіотиків при короточасних лікувальних
ваннах
внесення у корм антигельмінтних препаратів
механічне видалення паразитів з поверхні тіла
використання мідного купоросу у вигляді тривалих лікувальних
ванн

53. Оберіть дієві варіанти терапії при даному захворюванні:



внесення у корм антигельмінтних препаратів
використання антибіотиків при тривалих лікувальних ваннах
використання синтетичних барвників при тривалих лікувальних ванн

механічне видалення паразитів з поверхні тіла
використання антибіотиків при короточасних лікувальних ваннах

54. Оберіть дієві варіанти терапії при даному захворюванні:



механічне видалення паразитів з поверхні тіла

використання антибіотиків при короточасних лікувальних ваннах

внесення у корм антигельмінтних препаратів

використання синтетичних барвників при тривалих лікувальних ваннах

використання солей срібла у вигляді тривалих лікувальних ванн

55. Оберіть дієві варіанти терапії при даному захворюванні:



механічне видалення паразитів з поверхні тіла

використання антибіотиків при короточасних лікувальних ваннах

внесення у корм антигельмінтних препаратів

використання синтетичних барвників при тривалих лікувальних ваннах

використання солей срібла у вигляді тривалих лікувальних ванн

56. Оберіть дієві варіанти терапії при даному захворюванні:



інтенсивне знезараження води за допомогою ультрафіолетового опромінювача

використання антибіотиків при короткочасних лікувальних ваннах

внесення у корм антигельмінтних препаратів

використання синтетичних барвників при тривалих лікувальних ваннах

використання антибіотиків при тривалих лікувальних ваннах

56. Оберіть дієві варіанти терапії при даному захворюванні:



інтенсивне знезараження води за допомогою ультрафіолетового опромінювача

використання антибіотиків при короткочасних лікувальних ваннах

внесення у корм антигельмінтних препаратів
використання антибіотиків при тривалих лікувальних ваннах
використання мідного купоросу у вигляді тривалих лікувальних ванн

57. Оберіть дієві варіанти терапії при даному захворюванні:



інтенсивне знезараження води за допомогою ультрафіолетового опромінювача

використання антибіотиків при короточасних лікувальних ваннах

внесення у корм антигельмінтних препаратів

використання антибіотиків при тривалих лікувальних ваннах

використання синтетичних барвників у вигляді тривалих лікувальних ванн

58. Оберіть дієві варіанти терапії при даному захворюванні:



інтенсивне знезараження води за допомогою ультрафіолетового опромінювача

використання антибіотиків при короточасних лікувальних ваннах

внесення у корм антигельмінтних препаратів

використання антибіотиків при тривалих лікувальних ваннах

використання синтетичних барвників у вигляді тривалих лікувальних ванн

59. Оберіть дієві варіанти терапії при даному захворюванні:



механічне видалення збудника з поверхні тіла

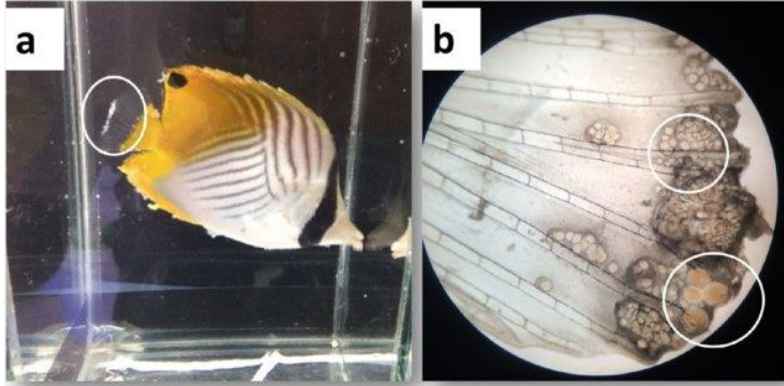
використання антибіотиків при короточасних лікувальних ваннах

використання солей міді при тривалих лікувальних ваннах

внесення у корм антибіотиків

використання малахітового зеленого при тривалих лікувальних ваннах

60. Оберіть дієві варіанти терапії при даному захворюванні:



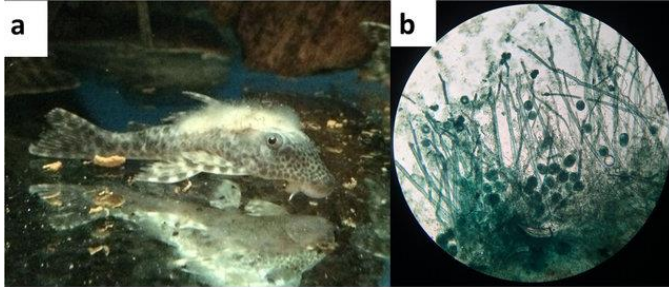
механічне видалення збудника з поверхні тіла
використання антибіотиків при короткочасних лікувальних ваннах
внесення у корм антигельмінтних препаратів
використання малахітового зеленого при короткочасних лікувальних ваннах
використання антибіотиків при тривалих лікувальних ваннах

61. Оберіть дієві варіанти терапії при даному захворюванні:



механічне видалення збудника з поверхні тіла
використання антибіотиків при короткочасних лікувальних ваннах
внесення у корм антигельмінтних препаратів
інтенсивна підміна води з додаванням кухонної солі
використання антибіотиків при тривалих лікувальних ваннах

62. Оберіть дієві варіанти терапії при даному захворюванні:



механічне видалення збудника з поверхні тіла
використання антибіотиків при короточасних лікувальних ваннах
внесення у корм антигельмінтних препаратів
використання марганцевокислого калію при короточасних лікувальних ваннах
використання малахітового зеленого при тривалих лікувальних ваннах

63. Оберіть дієві варіанти терапії при даному захворюванні:



механічне видалення збудника з поверхні тіла
використання антибіотиків при короточасних лікувальних ваннах
внесення у корм антигельмінтних препаратів
використання марганцевокислого калію при короточасних лікувальних ваннах
використання малахітового зеленого при тривалих лікувальних ваннах

64. Оберіть дієві варіанти терапії при даному захворюванні:



механічне видалення збудника з поверхні тіла
використання антибіотиків при короточасних лікувальних ваннах
внесення у корм антигельмінтних препаратів
використання антибіотиків при тривалих лікувальних ваннах
використання малахітового зеленого при тривалих лікувальних ваннах

65. Оберіть дієві варіанти терапії при даному захворюванні:

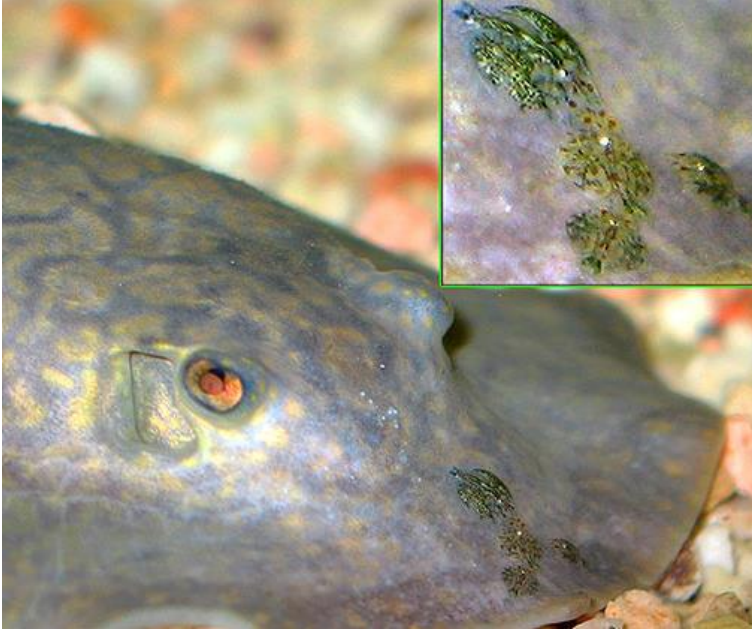


механічне видалення збудника з поверхні тіла
використання антибіотиків при короточасних лікувальних ваннах
внесення у воду кухонної солі з профілактичною метою

використання малахітового зеленого при тривалих лікувальних ваннах

внесення у корм антибіотиків

66. Оберіть дієві варіанти терапії при даному захворюванні:



механічне видалення наросту з поверхні голови

використання антибіотиків при короточасних лікувальних ваннах

внесення у корм антигельмінтних препаратів

механічне видалення збудника з поверхні

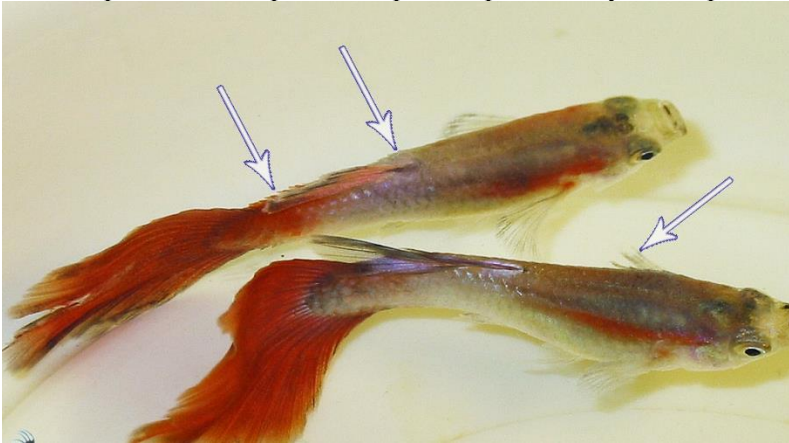
використання марганцевокислого калію при короточасних лікувальних ваннах

67. Оберіть дієві варіанти терапії при даному захворюванні:



механічне видалення збудника з поверхні тіла
використання антибіотиків при короточасних лікувальних ваннах
внесення у корм антигельмінтних препаратів
внести препарати для профілактики грибкових і бактеріальних хвороб
видалити з акваріума предмети, що спричинили травмування

68. Оберіть дієві варіанти терапії при даному захворюванні:



механічне видалення збудника з поверхні тіла
використання антибіотиків при короткочасних лікувальних ваннах
внесення у корм антигельмінтних препаратів
використання антибіотиків при тривалих лікувальних ваннах
використання малахітового зеленого при тривалих лікувальних ваннах

69. Оберіть дієві варіанти терапії при даному захворюванні:



механічне видалення наросту з поверхні голови
використання антибіотиків при короткочасних лікувальних ваннах
внесення у корм антигельмінтних препаратів
механічне видалення збудника з поверхні
використання марганцевокислого калію при короткочасних лікувальних ваннах

70. Оберіть дієві варіанти терапії при даному захворюванні:



механічне видалення збудника з поверхні тіла
використання антибіотиків при короткочасних лікувальних ваннах
внесення у корм антигельмінтних препаратів
обробка уражених ділянок розчином йоду
використання комплексу антибіотиків при тривалих лікувальних ваннах

71. Оберіть дієві варіанти терапії при даному захворюванні:



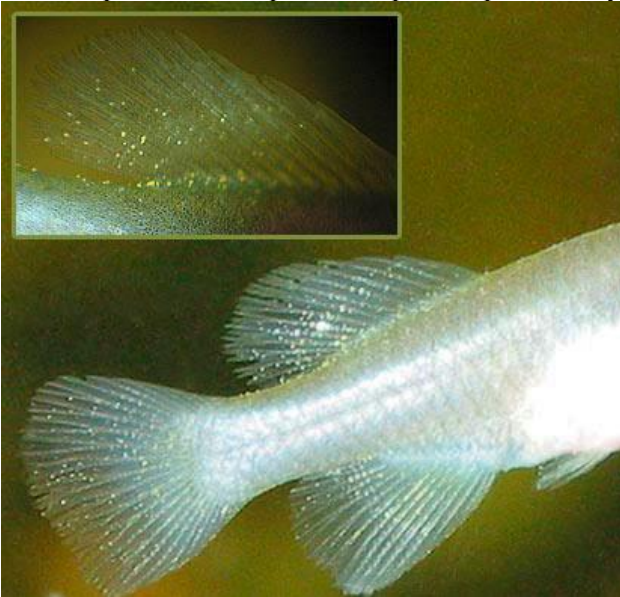
механічне видалення збудника з поверхні тіла
використання антибіотиків при короткочасних лікувальних ваннах
внесення у корм антигельмінтних препаратів
обробка уражених ділянок розчином йоду
використання комплексу антибіотиків при тривалих лікувальних ваннах

72. Оберіть дієві варіанти терапії при даному захворюванні:



механічне видалення збудника з поверхні тіла
використання антибіотиків при короткочасних лікувальних ваннах
внесення у корм антигельмінтних препаратів
обробка уражених ділянок розчином йоду
використання комплексу антибіотиків при тривалих лікувальних ваннах

73. Оберіть дієві варіанти терапії при даному захворюванні:



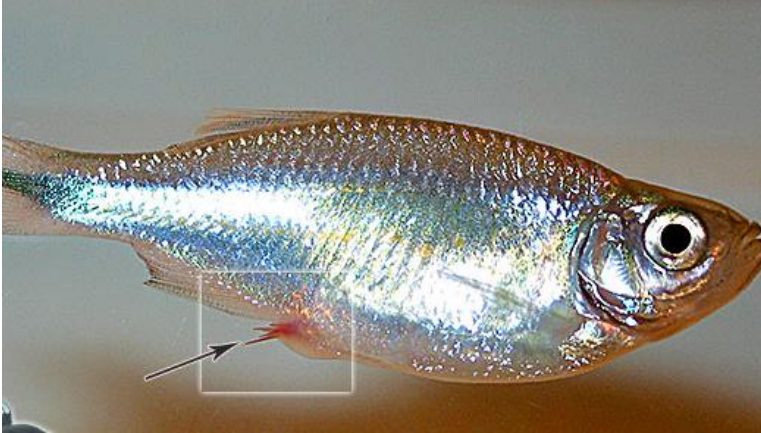
механічне видалення збудника з поверхні тіла
використання антибіотиків при короточасних лікувальних ваннах
внесення у корм антигельмінтних препаратів
використання солей міді при тривалих лікувальних ваннах
використання антибіотиків при тривалих лікувальних ваннах

74. Оберіть дієві варіанти терапії при даному захворюванні:



механічне видалення збудника з поверхні тіла
використання антибіотиків при короткочасних лікувальних ваннах
внесення у воду кухонної солі з профілактичною метою
використання малахітового зеленого при тривалих лікувальних ваннах
внесення у корм антибіотиків

75. Оберіть дієві варіанти терапії при даному захворюванні:



використання антибіотиків при короткочасних лікувальних ваннах
внесення у воду кухонної солі з профілактичною метою
внесення у корм антигельмінтних засобів
інтенсивне видалення донних відкладень у акваріумі
механічне видалення збудника

76. Оберіть дієві варіанти терапії при даному захворюванні:



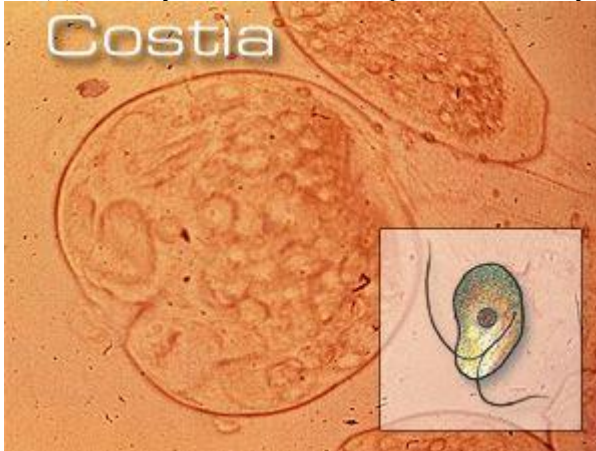
механічне видалення збудника
використання антибіотиків при короточасних лікувальних ваннах
інтенсивне видалення донних відкладень у акваріумі
внесення у воду кухонної солі з профілактичною метою
внесення у корм антигельмінтних засобів

77. Оберіть дієві варіанти терапії при даному захворюванні:



механічне видалення збудника з поверхні тіла
інтенсивне видалення донних відкладень у акваріумі
внесення у корм антигельмінтних препаратів
використання кухонної солі при короткочасних лікувальних ваннах
використання антибіотиків при тривалих лікувальних ваннах

78. Даний збудник найбільш ефективно знищується шляхом:



додавання у корм метрогілу
механічного видалення з поверхні тіла риб
додавання у корм празіквантелу
короточасних лікувальних ванн з марганцевокислим калієм
тривалих лікувальних ванн з трипафлавіном

79. При виявленні зображених симптомів у Цихлових лікування
необхідно провести шляхом:



купання у короточасних лікувальних ваннах з мідним купоросом
внесення у корм метрогілу або метронідазолу
короточасних лікувальних ванн з біциліном-5
видалення збудника з поверхні тіла вручну
внесення у акваріум розчину метиленового синього
80. Оберіть дієві варіанти терапії при виявленні у Цихлових зображених на фото симптомів:



обробити уражені ділянки розчином йоду
провести годівлю кормом, обробленим у метрогілі або метронідазолі
внести у акваріум розчин метиленового синього
провести купання риб у короточасних лікувальних ваннах з морською сіллю
видалити вручну паразитів з поверхні тіла

81. Оберіть дієві варіанти терапії при виявленні у Цихлових зображених на фото симптомів хвороби:



внести в акваріум біцилін-5 після відключення системи фільтрації та освітлення
обробити уражені ділянки розчином йоду
провести годівлю кормом, обробленим у метрогілі або метронідазолі
видалити вручну паразитів з поверхні тіла
внести в акваріум розчин малахітового зеленого

82. Оберіть дієві варіанти терапії при виявленні у Лабіринтових зображених на фото симптомів хвороби:



обробити уражені ділянки розчином йоду
видалити вручну паразитів з поверхні тіла
внести в акваріум розчин малахітового зеленого
внести в акваріум біцилін-5 після відключення системи
фільтрації та освітлення
провести годівлю кормом, обробленим у метрогілі або
метронідазолі

83. Оберіть дієві варіанти терапії при виявленні у Коропових зображених на фото симптомів хвороби:



обробити уражені ділянки розчином йоду
видалити вручну паразитів з поверхні тіла
внести в акваріум розчин малахітового зеленого
провести купання у короткочасних лікувальних ваннах з
кухонною сіллю
провести годівлю кормом, обробленим у метрогілі або
метронідазолі

84. Оберіть дієві варіанти терапії при виявленні у Цихлових зображених на фото симптомів:



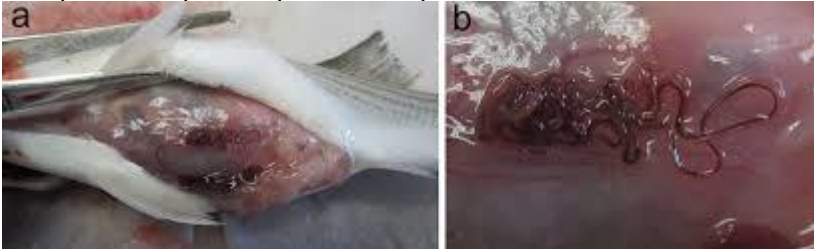
провести купання у короткочасних лікувальних ваннах мідним купоросом
провести годівлю кормом, обробленим у метрогілі або метронідазолі
обробити уражені ділянки розчином йоду
внести у акваріум нітрофуранол або левоміцетін
провести купання у короткочасній лікувальній ванні з ФМЦ

85. Оберіть дієві варіанти терапії при виявленні у живородних коропазубих зображених на фото симптомів:



провести купання у короткочасних лікувальних ваннах мідним купоросом
провести годівлю кормом, обробленим у метрогілі або метронідазолі
обробити уражені ділянки розчином йоду
внести у акваріум розчин левоміцетину
провести купання у короткочасній лікувальній ванні з кухонною сіллю

86. У разі виявлення в результаті препарування однієї з декоративних риб зображених паразитів необхідно:



знищити усіх інших риб та провести інтенсивне знезараження акваріума розчином хлораміну

відсадити усіх риб із зараженого акваріума та провести короточасні лікувальні ванни з засобами, що містять фуранові основи

препарувати риб із явними симптомами хвороби та відсадити у окремий акваріум риб без симптомів ураження
використати для годівлі риб корм із додаванням празіквантелу
проводити регулярне видалення відкладень та дезінфекцію основного інвентаря

87. У разі виявлення зображених паразитів в результаті препарування однієї з декоративних риб необхідно:



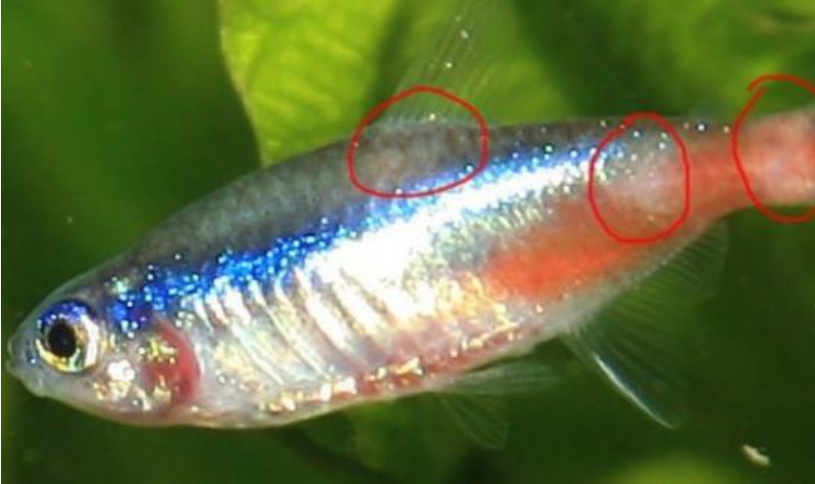
провести короточасні лікувальні ванни з Біцилліном-5
забезпечити регулярну щодобову підміну 50-70% води
одночасно інтенсивною аерацією та підвищенням температури до верхньої межі температурного оптимуму
видалити з акваріума агресора, який спричинив пошкодження риби
використати для годівлі риб корм із додаванням фенбендазолу
проводити регулярне видалення відкладень та дезінфекцію основного

88. Оберіть дієві варіанти терапії при виявленні у живородних коропазубих зображених на фото симптомів хвороби:



підняти температуру води до 28-32°C
провести годівлю кормом, обробленим у празіквантелі
обробити уражені ділянки розчином йоду
внести у акваріум нітрофуранол
внести у корм препарати фуранової групи

89. При виявленні зображених симптомів у Харацинових лікування необхідно провести шляхом:



внесення у акваріум еріцикліну
короточасних лікувальних ванн з марганцевокислим калієм
короточасних лікувальних ванн з біциліном-5
внесення у акваріум розчину кухонної солі

внесення у акваріум розчину метиленового синього

90. При виявленні зображених симптомів у Коропових лікування необхідно провести шляхом:



купання у короточасних лікувальних ваннах з мідним купоросом
внесення у корм метрогілу або метронідазолу
короточасних лікувальних ванн з біциліном-5
видалення збудника з поверхні тіла вручну
внесення у акваріум розчину метиленового синього
91. Оберіть дієві варіанти терапії при виявленні у живородних коропазубих зображених на фото симптомів:



підняти температуру води до 28-32°C
провести годівлю кормом, обробленим у метрогілі або метронідазолі
обробити уражені ділянки розчином йоду
внести у акваріум розчин левоміцетину
провести купання у короточасній лікувальній ванні з кухонною сіллю

92. Оберіть дієві варіанти терапії при виявленні у живородних коропазубих зображених на фото симптомів:



підняти температуру води до 28-32°C
провести годівлю кормом, обробленим у метрогілі або метронідазолі
обробити уражені ділянки розчином йоду
внести у акваріум розчин левоміцетину
провести купання у короткочасній лікувальній ванні з кухонною сіллю

Рівень 3. Оберіть одну або декілька правильних відповідей серед запропонованих.

1. Стиль оформлення даного акваріума можна віднести до:



морського
стилю «івагумі»
авангардного
голландського
стилю «ріо-букі»

2. Даний акваріум за його інтер'єром можна віднести до:



морського
стилю «ріо-букі»
стилю «івагумі»
моделі біотопа
колекційного

3. Даний акваріум за його інтер'єром можна віднести до:



моделі біотопу
псевдоморського
авангардного
голландського
колекційного

4. Стиль оформлення даного акваріума можна віднести до:



стилю «ріо-букі»
стилю «івагумі»
морського
моделі біотопа
колекційного

5. Стиль оформлення даного акваріума можна віднести до:



колекційного
стилю «івагумі»
псевдоморського
голландського
стилю «ріо-букі»

6. Стиль оформлення даного акваріума можна віднести до:



стилю «ріо-букі»
голландського
стилю «івагумі»
псевдоморського
колекційного

7. Стиль оформлення даного акваріума можна віднести до:



авангардного
голландського
морського
моделі біотопа
колекційного

Рекомендована література

1. Білявцева В.В., Мушит С.О., Сироватко К.М. Основи акваріумістики: навчальний посібник для студентів вищих навчальних закладів. Вінниця, 2020. 233 с.
2. Годівля екзотичних тварин : навч. посіб. / В.А. Бурлака, М.М. Кривий, О.І. Скоромна [та ін.] ; за заг. ред. В. А. Бурлаки. Житомир : Полісся, 2012. 358 с.
3. Кононенко Р.В., Кононенко І. С., Мушит С. О. Технічні засоби в аквакультури: посібник : КОМПРИНТ, 2018. 310 с.
4. Кононцев С.В., Гроховська Ю.Р. Хвороби декоративних риб та шляхи їх поширення. Таврійський науковий вісник: Збірн. наук. праць ХДАУ. Херсон, 2011. Вип. 76. С. 240-246.
5. Kosmos-Atlas Aquarienfische. Kahl Wally, Kahl Burkard, Dieter Vogt : Kosmos (Franckh-Kosmos), 2003. 288 p.
6. Aquascaping: A Step-by-Step Guide to Planting, Styling, and Maintaining Beautiful Aquariums / Kindle Edition by George Farmer (Author) : Skyhorse, 2020. 328 p.
7. Das Aquarium von A – Z. Tiere – Pflanzen – Technik / Claus Schaefer, Christel Kasselmann, Andreas Raschke : Ulmer, 2008. 440 p.
8. Freshwater Aquariums: A Complete Guide to Take Care of Your Aquarium Fish. Basics, Set Up, Keeping, Maintenance Kindle Edition by Kate Liberty (Author) 2021. 124 p.
9. Буднік С. М., Колосок А. М. Акваріуміст-початківець: навчальний посібник. Вид. 3-тє доповнене. Луцьк : Вежа-Друк, 2018. 180 с.
10. Шейкіна К. Рибки – екзотика підводного світу. Харків : Вид-во «Ранок», 2012. 112 с.
11. Школьник Ю. Підводний світ. Мешканці морів і океанів. Харків : Вид-во «Книжковий клуб “Клуб сімейного дозвілля”», 2015. 64 с.
12. Акваріумні рослини. URL: <https://aquaagents.com.ua/ua> (дата звернення: 22.08.2022).
13. Аквафорум. URL: <https://www.aquaforum.ua/> (дата звернення: 22.08.2022).