

**Сікорська К. С.** (Національний університет водного господарства та природокористування, м. Рівне, k.s.kosiuk@nuwm.edu.ua)

## **ВПЛИВ АРХІТЕКТУРНИХ КОМПЛЕКСІВ РИМО-КАТОЛИЦЬКИХ КОСТЕЛІВ НА ФОРМУВАННЯ І РОЗВИТОК ПРОСТОРОВОЇ СТРУКТУРИ МАЛИХ МІСТ (НА ПРИКЛАДІ МІСТА ДУБРОВИЦЯ, АРХІТЕКТУРНИЙ КОМПЛЕКС КОСТЕЛУ СВЯТОГО ІОАННА ХРЕСТИТЕЛЯ З КОЛЕГІУМОМ РИМО-КАТОЛИЦЬКОГО ОРДЕНУ ПІАРІВ)**

**Проаналізовано фактор впливу архітектурних комплексів римо-католицьких костелів на розвиток просторової структури малих міст на прикладі міста Дубровиця. Визначено критерії оцінки впливу римо-католицького осередку ордену піарів на містопланувальну структуру. Досліджено розвиток міста Дубровиця в контексті хронологічний, площинного та рольового критерію. Наведено основні ознаки впливу римо-католицьких костелів з прилеглими комплексами на мале місто.**

**Ключові слова:** римо-католицький орден; орден піарів; просторова структура; мале місто; архітектурна домінанта.

**Розвиток сільських поселень** українців відбувався під впливом низки чинників: природно-ландшафтних умов, етнічних традицій, умов соціально-економічного розвитку, господарських занять населення, державного устрою тощо. Храми виступали не лише релігійним, а й громадським центром поселення, і в подальшому впливали на формування загальноміського центру містечка [1]. Але у містечку і в подальшому місті швидше за все був вже не один храм, як у поселенні чи селі, а декілька, що утворювало складнішу структуру просторових зв'язків, що потребує детального аналізу.

Метою дослідження є вивчення значення впливу архітектурних комплексів римо-католицьких костелів ордену піарів на формування і розвиток просторової структури малих міст.

Об'єктом дослідження виступає просторова структура малих міст, оскільки мале місто має переважно моноцентричну структуру, осягну кількість застосованих просторових патернів та дозволяє охопити повний розвиток міської мережі в хронологічних межах дослідження.

В Україні вплив римо-католицьких комплексів на містопланувальний аспект не є достатньо дослідженим, проте у

Європі багато авторитетних науковців досліджували це питання на прикладі різних територій. Зокрема Дж. Янсен, досліджуючи вплив парафіяльних комплексів на планування південних голландських провінційних міст Ейндговен і Рурмонд, називає таке явище «релігійно натхненним урбанізмом» та описує світські інструменти міського планування, що використовувалися, щоб підкреслити «*sensus catholicus*» міста та регіону та досягти бажаного католицького соціального та морального порядку [2]. Ол. Шателан описав вплив католиків на процес урбанізації у Франції та дослідив як поєднувалося храмове будівництво і місто [3]. М. Іречек описав діяльність піарських колегій на території сучасної Чехії (Мікулов; Стражніци; Густопече; Кийов; Брно) [4].

Для визначення частки впливу архітектурних комплексів римо-католицького ордену піарів на розвиток малих міст пропонувано застосувати аналіз за трьома критеріями:

1. Рольовий критерій.
2. Хронологічний критерій.
3. Площинний (просторовий) критерій.

Рольовий критерій передбачає дослідження поступового розширення функціоналу парафіяльного комплексу ордену піарів та вплив цих змін на розвиток міста.

Хронологічний критерій передбачає вивчення міста у розрізі часу: фіксацію основних історичних подій, які впливали на його розвиток, архівних матеріалів, фотофіксацій, карт і планів, які були виконані.

Площинний або просторовий критерій охоплює аналіз плями забудови міста та міського полотна в різні історичні періоди на основі дослідження карт і планів з метою вивчення як місто розширювало свої межі.

Орден піарів є римо-католицьким чернечим орденом, який займався навчанням юнацтва (в тому числі безкоштовним). В структурі міста архітектурні комплекси ордену піарів вирізнялися тим, що, крім традиційно костелу та/або монастиря з господарчими будівлями, містили у своєму складі колегію (будівлю або групу будівель) – навчальний заклад та часто ботанічний сад. Тому ми розглядаємо не поодинокі будівлі костелів, а парафіяльні комплекси, побудовані при костелах.

В період свого функціонування (на території України датується XVII–XIX ст.) архітектурні комплекси ордену піарів виконували не лише релігійну та культурно-просвітницьку функції. Діяльність навчального закладу виконувала також освітню функцію, що

значною мірою збільшувала кількість людських потоків, орієнтованих на цей об'єкт, і такий вплив мав своє відображення у планувальній структурі міста. Цю тезу підтверджують дослідження О. Буравського, який дав загальну характеристику діяльності римокатолицьких орденів на Правобережній Україні і описав роль ордену піарів наступним чином: «На початку XIX ст. помітний вплив на розвиток освіти на Волині мав орден піарів. Відкритий піарами в с. Любешові колегіум (діяв до 1834 р.) зажив слави елітного закладу... Колегіум дав Європі цілу плеяду відомих учених, серед яких Казимир Нарбут автор підручника з логіки. Тут навчався й видатний учений-природознавець Станіслав Боніфацій Юндзілл... Орден піарів також утримував Домбровицьке, Заславське, Межиріцьке училища» [5; 6].

Для вивчення хронологічного критерію необхідно глобально дослідити історію міста Дубровиця. Дубровиця є найстарішим містом Рівненської області. Перша згадка про місто датується 1005 р. і міститься у рукописному печерському патерику печерського архімандрита Йосифа Тризни. Належить до історичних населених місць України. Вперше місто Дубровиця було відображене на карті 1507–1508 років Бернарда Ваповського та карті Європи Герарда Меркатора, 1554 року (рис. 1) [7].



Рис. 1. Місто Дубровиця на карті Європи Герарда Меркатора, 1554 року

Після Люблінської унії 1569 року місто потрапило під владу Польщі, тому наступна згадка про місто відображена на карті Речі Посполитої 1580 р. (рис. 2).

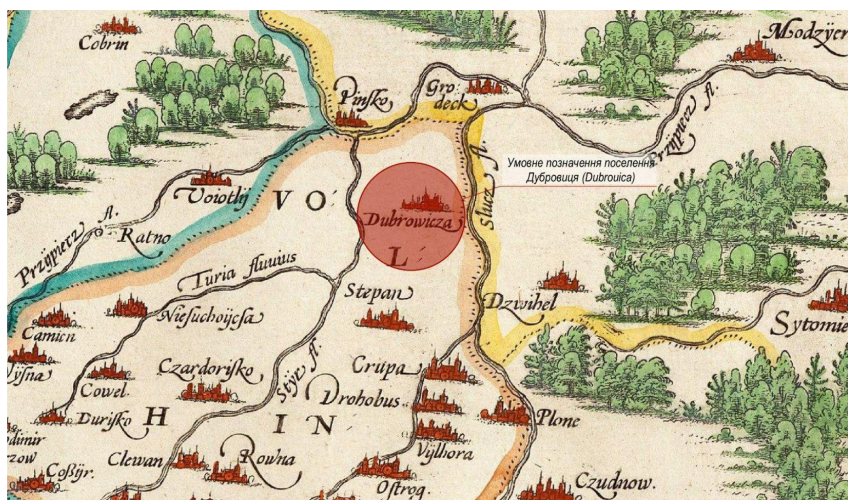


Рис. 2. Дубровиця (Dubrowicza) на мапі Poloniae Finitimarumque locorum descriptio Auctore Wencelslao Godreccio, 1580 рік

Далі місто Дубровиця нанесено на спеціальній мапі Шуберта 1826–1840 років (рис. 3), у складі Домбровицької волості Рівненського повіту Волинської губернії. Важливо зазначити, що на цій карті вже можна оцінити спрощене міське планування, межі містечка. Також на ній зазначений храм.



Рис. 3. Місто Дубровиця нанесено на спеціальній мапі Шуберта 1826–1840 років

На період створення карти на території міста Дубровиця функціонувало 3 храми: костел Святого Іоанна Хрестителя, збудований у 1702 р., церква Різдва Богородиці, існуюча збудована у 1831 р., Свято-Миколаївська церква, збудована у 1872 р. Відповідно до часу виконання карти на ній мав би бути нанесений костел, але



враховуючи місце розміщення споруди, можемо зробити висновок, що це Пречистенська греко-католицька церква, яка була попередницею церкви Різдва Богородиці.



Рис. 4. План міста Дубровиця, виконаний землеміром А. Гольмейстром на замовлення графа Г. Плятера, 1855 р.

У 1855 році був розроблений план міста Дубровиця, виконаний землеміром А. Гольмейстром на замовлення графа Г. Плятера, який найбільш точно відображав структуру міста у фіксований період (рис. 4) [8].

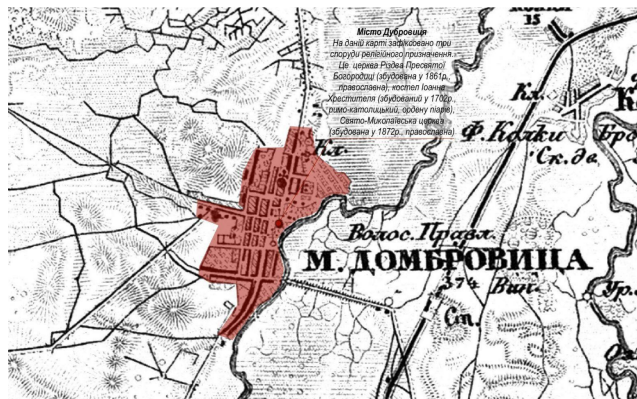


Рис. 5. План міста Дубровиця на військово-топографічній мапі 1866–1887 років

На військово-топографічній мапі 1866–1887 років (рис. 5) нанесено три храми, наведені вище, також можемо спостерігати, як розширюються межі міста.

Подальший розвиток міста Дубровиця був відображений на військово-топографічній карті Російської імперії 1872 р. На збільшеному фрагменті карти ми можемо побачити, що місто

розширило свої межі, має рядову вуличну структуру близьку до сучасності (рис. 6).

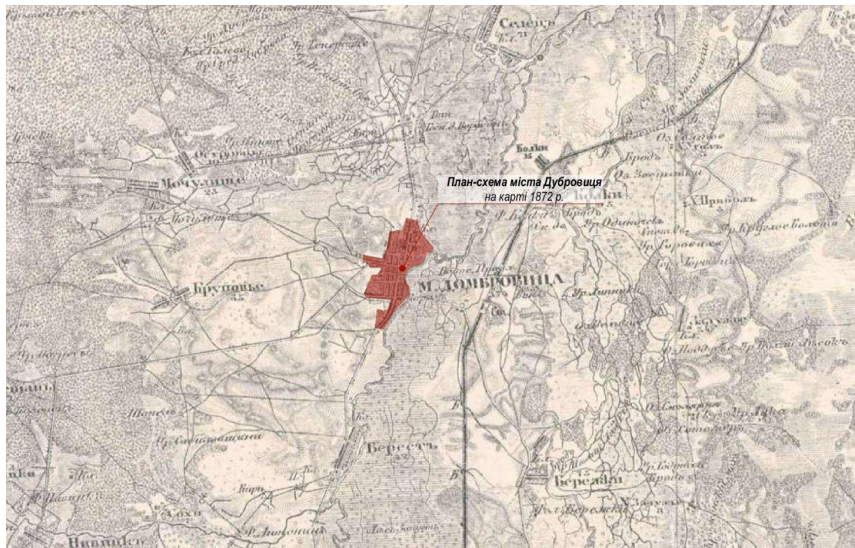


Рис. 6. Місто Дубровиця на військово-топографічній карті Російської імперії 1872 р.

1870 роком також датується гравюра Наполеона Орди «Костел Іоанна Хрестителя», Дубровиця (рис. 7, а) [9]. Порівнюючи зображення костелу Святого Іоанна Хрестителя на гравюрі Наполеона Орди 1870 року та фото сучасного стану (рис. 7, б), можемо побачити, що територія костелу (1870 р.) є значно більшою, це також підтверджено у архівних матеріалах, де зазначається, що монастир функціонував завдяки пожертвам та великим земельним наділам [9].

Зліва від будівлі костелу знаходилася колегія, до неї прилягав ботанічний сад з оранжереями та парком. Ботанічний сад налічував велику кількість рослин, які детально описали у своєму дослідженні В. І. Мельник, Л. І. Буюн. Згідно зі списком, наведеним у архівному документі, до складу колекції входило 119 видів рослин, які зростали у оранжереї, та 57 видів, які утримувались в теплицях [10; 11]. Колегія при Дубровицькому монастирі піарів була однією з найкращих на Волині [7].



Рис. 7. а) Гравюра Наполеона Орди «Костел Іоанна Хрестителя», Дубровиця, 1870 р. [9] б) Сучасний вигляд Костелу Іоанна Хрестителя Дубровиця, 2024 р., фото авторки

У зв'язку з польським повстанням 1831–1832 рр. Дубровицький монастир піарів було перепрофільовано у парафіяльний костел, а школу ліквідовано. Оранжереї і теплиці залишилися без догляду. В листі міністра фінансів до Київського військового, Подільського та Волинського генерал-губернатора зазначалося, що «в имени упраздненного Домбровицкого монастыря оранжереи не приносят никаких доходов в казну» [12; 13]. Спочатку планувалось «деревья и растения продать с публичного торга в уездном городе Ровно» [12; 13], а пізніше виникла ідея передати їх до ботанічного саду Волинського лицю. На той час Волинський лицей теж було ліквідовано. Його ботанічні колекції планувалося перевезти до Київського університету річковим шляхом по Горині та Прип'яті із зупинкою в Дубровиці, де до них мали додати колекції рослин Дубровицької оранжереї. Однак професор В. Бессер відмовився їх прийняти в зв'язку з тим, «что в каталоге оных растений не находится ни одной коллекции, нужной для лицейского ботанического сада» [12; 13]. Зрештою було вирішено передати рослини до Київського палацового саду [12; 13].

Після закриття колегії був період застою і руйнувань. В період 1831–1842 рр. царська влада Росії закрила всі піарські монастирі і школи в Білорусі та Литві, в 1863 у Польщі. Ця віха історії формує суттєві розбіжності в розвитку територій Європи, на які поширювалася заборона, та їх сусідів, оскільки вплив католицьких осередків був мінімізований, а подекуди взагалі ліквідований. Як наслідок, період, який активно досліджується європейськими науковцями (XIX–XX ст., вплив на післявоєнну відбудову, новий



урбанізм) в контексті релігійно натхненного урбанізму, в Україні не був яскраво вираженим через політичні утиски.

За радянського періоду знищено вітраж храму, орган, цінні ікони й церковне приладдя розграбовано. Сам костел був закритий у 1945 році і зазнав змін у зовнішньому опорядженні. На його базі створений промисловий склад [7]. Після Другої світової війни костел було закрито. У 1990–1991 роках пам'ятку відремонтували з наміром відкрити у ній будинок культури. У 1992 році будівлі знову повернули функцію храму. У 1999 році було проведено реставрацію храму за ініціативи Центру Польського Культурного Спадку. Вдруге реставраційні роботи проводилися у 2018 р. за кошти Луцької дієзії Римо-католицької церкви. Тоді ж основний колір фасадів повернули з червоного (з 1945 р.) на пастельний світло-жовтий [7].



Рис. 8. Схема центральної частини м. Дубровиця: а) План центральної частини м. Дубровиця; б) Концептуальний аналіз території прилеглої до костелу Святого Іоанна Хрестителя Дубровиця, 2024 р.

В просторовому критерії також важливо розглянути сучасне місто Дубровиця і вивчити, як парафіяльний осередок ордену піарів вплинув на його просторову структуру. Місто Дубровиця розташоване по обидва боки річки Горинь. На правому березі розташоване історичне місто, а на лівому залізнична станція Дубровиця. Головними вулицями міста є вулиці Макарівська, Воробинська, Вокзальна та Миру (рис. 8). Всі релігійно-культові споруди знаходяться в центральній частині міста і мали безпосередній вплив на формування загальноміського центру. Костел Святого Іоанна Хрестителя мав чимало переваг перед іншими релігійними спорудами, завдяки яким мав помітний вплив на формування центральної частини міста. Зокрема, завдяки пожертвам Яна-Кароля Дольського, який передав монастирю частину своєї володінь, графів Плятерів, які опікувалися монастирем і





колегією, панів Вжосиловських, Ключевських та інших жертводавців костел мав достатньо територій та коштів для розвитку [7]. Також варто врахувати те, що у 1702 році костел був першою мурованою релігійною спорудою у місті, разом з тим він надавав освітні послуги, тому впливав на формування вулично-дорожньої мережі. Якщо досліджувати території, прилеглі до костелу Святого Іоанна Хрестителя, ми можемо побачити, що костел є центральним елементом композиції та архітектурною та висотною домінантою. На центральну вісь костелу орієнтована пішохідна алея з фонтанами, зонами відпочинку та озелененням. Пішохідна алея переходить у паркову зону та завершується площею, таким чином парафіяльний комплекс вплинув на створення і формування громадських просторів. Симетрично відносно центральної осі будівлі розташовані дві вулиці (це вул. Макарівська та вул. 1000-ліття Дубровиці), які перетинають вул. Шевченка та вул. Воробинська.

На основі наданих матеріалів можемо зробити наступні висновки:

1. Релігійні споруди (церкви та костели) виступали як перші громадські центри поселення та впливали на формування загальноміського центру, вплинули на створення нових громадських просторів в структурі міста.
2. Архітектурний комплекс ордену піарів поєднував в собі релігійну, освітню та громадську функції, що збільшувало кількість спрямованих до нього людських потоків та вплинуло на формування вулично-дорожньої мережі.
3. Архітектурний комплекс ордену піарів мав значний вплив на розвиток ландшафтної архітектури та садово-паркового мистецтва малих міст, оскільки містив у складі комплексу ботанічний сад, оранжерею.
4. Костел з ансамблем мав вплив на формування вулично-дорожньої мережі міста як композиційна та висотна домінанта.

Подальші дослідження в цьому напрямі можуть бути скеровані на детальне вивчення плану міста 1855 року, поглиблене дослідження міської планувальної структури Дубровиці та інших міст і сіл, у яких були розміщені архітектурні комплекси ордену піарів, а саме м. Любешів, Золочів, Хелм, Львів та с. Великі Межиричі, апробації запропонованих у дослідженні критеріїв та створення порівняльної таблиці на основі зібраних даних.

1. Степанюк А., Кюнцлі Р. Традиції та нові тенденції проектування громадських центрів сільських поселень у сучасних умовах. *Вісник Львівського національного аграрного університету. Архітектура і сільськогосподарське будівництво*. 2013. № 14. С. 135–141. URL: [http://nbuv.gov.ua/UJRN/Vldau\\_2013\\_14\\_24](http://nbuv.gov.ua/UJRN/Vldau_2013_14_24) (дата звернення: 25.06.2024).
2. Janssen J. Religiously inspired urbanism: Catholicism and the planning of the southern Dutch provincial cities Eindhoven and Roermond, c. 1900 to 1960. *Urban History*. 2016. Vol. 43, Issue 1. Pp. 135–157. URL: <https://doi.org/10.1017/S0963926815000139> (дата звернення: 02.07.2024).
3. Chatelan O. Catholics and the Urbanization of French Society Vingtième Siècle. *Revue d'histoire*. 2011. Вип. 3, Т. 111. С. 147–158. URL: [https://www.cairn-int.info/article-E\\_VIN\\_111\\_0147--catholics-and-the-urbanization-of.htm](https://www.cairn-int.info/article-E_VIN_111_0147--catholics-and-the-urbanization-of.htm) (дата звернення: 02.07.2024).
4. Їречек М. Про діяльність ордену піарів в Південній Моравії в 19 столітті. URL: <https://doi.org/10.5817/crhpj-2018-005> (дата звернення: 18.11.2023).
5. Буравський А. О. Благодійницька та культурно-освітня діяльність Римокатолицької церкви на Правобережній Україні (кінець XVIII – початок XX ст.) URL: <http://dspace.nbuv.gov.ua/xmlui/bitstream/handle/123456789/15352/17-Behfvsky.pdf?sequence=1> (дата звернення: 10.10.2022).
6. Буравський А. О. Культурно-освітня діяльність римокатолицьких орденів на Правобережній Україні наприкінці XVIII – першій половині XIX ст. URL: [http://dspace.nbuv.gov.ua/bitstream/handle/123456789/46613/2011\\_60\\_12.pdf?sequence=1](http://dspace.nbuv.gov.ua/bitstream/handle/123456789/46613/2011_60_12.pdf?sequence=1) (дата звернення: 10.10.2022).
7. Алексієвець Л., Алексієвець М. Дубровиця крізь віки: основні віхи історичного розвитку. *Україна-Європа-Світ* : Міжн. зб. наук. праць. Сер. Історія, міжнародні відносини. 2015. Вип. 16(2). С. 20–35. URL: [http://nbuv.gov.ua/UJRN/Ues\\_2015\\_16%282%29\\_5](http://nbuv.gov.ua/UJRN/Ues_2015_16%282%29_5) (дата звернення: 18.11.2023).
8. План местечка Домбровица Волынской губернии Ровенского уезда во владении графа Г. Плятера. Составил землемер А. Гольмейстер в 1855 г. / Центральна державна наукова бібліотека ім. В.І. Вернадського НАН України. Відділ картографії. Інвентарний номер 11542.
9. Orda N. Album widokow gubernij Grodzińskieij, Wileńskieij, Mińskieij, Kamienskieij, Wołyńskieij, Podolskieij, Kijowskieij. Warszawa : Litografia M. Fajansu, 1875. Т. 2. 51 s.
10. Дело о передаче из Домбровицкой оранжереи растений в ботанический сад Волынского лицея – 1833 р. / Центральний державний історичний архів в м. Києві. Ф. 442. Оп. 65, справа 165.
11. Сендульский А. Местечко Домбровица. *Волыньские епархиальные ведомости*. 1882. № 9. С. 229–241.
12. Дело о перевозке растений из Подлужанского имения в Киевский дворцовый сад – 1873 р. / Центральний державний історичний архів в м. Києві. Ф. 493. Оп. 5, справа 106.
13. Мельник В. І., Буюн Л. І. Колекція тропічних та субтропічних рослин Дубровицького монастиря піарів XIX ст. *Інтродукція рослин*. 2013. № 3. С. 85–103. URL: [http://nbuv.gov.ua/UJRN/IR\\_2013\\_3\\_14](http://nbuv.gov.ua/UJRN/IR_2013_3_14). (дата звернення:



18.11.2023). **13.** Мельник В., Шумик М. Ботанічні сади при монастирях піарів на Волині у XVII–XIX ст. *Інтродукція рослин*. 2014. № 4. С. 64–67.

## REFERENCES:

1. Stepaniuk A., Kiuntsli R. Tradytsii ta novi tendentsii proektuvannia hromadskykh tsentriv silskykh poselen u suchasnykh umovakh. *Visnyk Lvivskoho natsionalnoho ahrarnoho universytetu. Arkhitektura i silskohospodarske budivnytstvo*. 2013. № 14. S. 135–141. URL: [http://nbuv.gov.ua/UJRN/Vldau\\_2013\\_14\\_24](http://nbuv.gov.ua/UJRN/Vldau_2013_14_24) (data zvernennia: 25.06.2024).
2. Janssen J. Religiously inspired urbanism: Catholicism and the planning of the southern Dutch provincial cities Eindhoven and Roermond, c. 1900 to 1960. *Urban History*. 2016. Vol. 43, Issue 1. Pp. 135–157. URL: <https://doi.org/10.1017/S0963926815000139> (data zvernennia: 02.07.2024).
3. Chatelan O. Catholics and the Urbanization of French Society Vingtième Siècle. *Revue d'histoire*. 2011. Vyp. 3, T. 111. S. 147–158. URL: [https://www.cairn-int.info/article-E\\_VIN\\_111\\_0147--catholics-and-the-urbanization-of.htm](https://www.cairn-int.info/article-E_VIN_111_0147--catholics-and-the-urbanization-of.htm) (data zvernennia: 02.07.2024).
4. Yirechek M. Pro diialnist ordenu piariv v Pivdennii Moravii v 19 stolitti. URL: <https://doi.org/10.5817/cphpj-2018-005> (data zvernennia: 18.11.2023).
5. Buravskiy A. O. Blahodiinytska ta kulturno-osvitnia diialnist Rymo-katolytskoi tserkvy na Pravoberezhnii Ukraini (kinets XVIII – pochatok XX st.) URL: <http://dspace.nbuv.gov.ua/xmlui/bitstream/handle/123456789/15352/17-Behfvsky.pdf?sequence=1> (data zvernennia: 10.10.2022).
6. Buravskiy A. O. Kulturno-osvitnia diialnist rymo-katolytskykh ordeniv na Pravoberezhnii Ukraini naprykintsi XVIII – pershii polovyni XIX st. URL: [http://dspace.nbuv.gov.ua/bitstream/handle/123456789/46613/2011\\_60\\_12.pdf?sequence=1](http://dspace.nbuv.gov.ua/bitstream/handle/123456789/46613/2011_60_12.pdf?sequence=1) (data zvernennia: 10.10.2022).
7. Aleksievets L., Aleksievets M. Dubrovysia kriz viky: osnovni vikhy istorychnoho rozvytku. *Ukraina-Yevropa-Svit : Mizhn. zb. nauk. prats. Ser. Istoriiia, mizhnarodni vidnosyny*. 2015. Vyp. 16(2). S. 20–35. URL: [http://nbuv.gov.ua/UJRN/Ues\\_2015\\_16%282%29\\_5](http://nbuv.gov.ua/UJRN/Ues_2015_16%282%29_5) (data zvernennia: 18.11.2023).
8. Plan mestechka Dombrovitsa Volynskoi hubernii Rovenskoho uezda vo vladenii hrafa H. Pliatera. Sostavyl zemlemer A. Holmeister v 1855 h. / Tsentralna derzhavna naukova biblioteka im. V.I. Vernadskoho NAN Ukrainy. Viddil kartohrafii. Inventarnyi nomer 11542.
9. Orda N. Album widokow gubernij Grodzińskiej, Wileńskiej, Mińskiej, Kamienskiej, Wołynskiej, Podolskiej, Kijowskiej. Warszawa : Litografia M. Fajansu, 1875. T. 2. 51 s.
10. Delo o peredache yz Dombrovyskoi oranzherey rastenyi v botanycheskyi sad Volynskoho lytseia – 1833 r. / Tsentralnyi derzhavnyi istorychnyi arkhiv v m. Kyievi. F. 442. Op. 65, sprava 165.
11. Sendulskiy A. Mestechko Dombrovysa. *Volynskye eparkhialnye vedomosti*. 1882. № 9. S. 229–241.
12. Delo o perevozke rastenyi yz Podluzhanskoho ymenia v Kyeviskyi dvortsovyi sad – 1873 r. / Tsentralnyi derzhavnyi istorychnyi arkhiv v m. Kyievi. F. 493. Op. 5, sprava 106.
13. Melnyk V. I., Buiun L. I. Kolektsiia tropichnykh ta subtropichnykh roslyn Dubrovyskoho

monastyrnia piariv XIX st. *Introduktsiia roslyn*. 2013. № 3. S. 85–103. URL: [http://nbuv.gov.ua/UJRN/IR\\_2013\\_3\\_14](http://nbuv.gov.ua/UJRN/IR_2013_3_14). (data zvernennia: 18.11.2023).  
13. Melnyk V., Shumyk M. Botanichni sady pry monastyriakh piariv na Volyni u XVII–XIX st. *Introduktsiia roslyn*. 2014. № 4. S. 64–67.

---

**Sikorska K. S.** (National University of Water and Environmental Engineering, Rivne, k.s.kosiuk@nuwm.edu.ua)

**INFLUENCE OF ARCHITECTURAL COMPLEXES OF ROMAN CATHOLIC CHURCHES ON THE SPATIAL STRUCTURE FORMATION AND DEVELOPMENT OF SMALL TOWNS (CASE STUDY OF DUBROVYTSIA, ARCHITECTURAL COMPLEX OF ST. JOHN THE BAPTIST'S CHURCH AND PIARIST COLLEGIUM)**

The factor of influence of architectural complexes of Roman Catholic churches of the Order of Piarists on the development of the spatial structure of small towns is analyzed using the example of the city of Dubrovitsa and the parish complex of the church of John the Baptist. Three criteria for evaluating the influence of the Roman Catholic branch of the Order of Piarists on the urban planning structure are proposed: role criterion, chronological criterion, planar (spatial) criterion. The role criterion involves the study of the gradual expansion of the functionality of the parish complex of the Order of Piarists and the impact of these changes on the development of the city. The chronological criterion involves the study of the city in time: the recording of the main historical events that influenced its development, archival materials, photographic records, maps and plans that were executed. The planar or spatial criterion covers the analysis of the city's built-up area and the urban fabric in different historical periods based on the study of maps and plans in order to study how the city expanded its boundaries. The main signs of the influence of Roman Catholic churches with adjacent complexes on the small town are given. The small historical town of the Dubrovitsia, Sarny district, Rivne region, was taken as the object of the study. The consequences of the influence of the architectural complexes of the Order of Piarists on small towns have been determined. It was found that religious buildings (churches and churches) acted as the first public centers of the settlement and influenced the formation of the city-wide center, influenced the creation of new public spaces in the structure of the city. The architectural complex of the Order of Piarists





**combined religious, educational and public functions, which increased the number of human flows directed to it and influenced the formation of the street and road network. The architectural complex of the Order of Piarists had a significant impact on the development of landscape architecture and garden and park art in small towns, as it included a botanical garden and a greenhouse. The church with the ensemble had an influence on the formation of the street and road network of the city, as a compositional and height dominant.**

***Keywords:* Roman Catholic order; the Order of Piarists; spatial structure; small town; architectural dominant.**