

Міністерство освіти і науки України
Національний університет водного господарства
та природокористування

Навчально-науковий інститут агроєкології та землеустрою

Кафедра землеустрою, кадастру, моніторингу земель та
геоінформатики

05-05-115М

МЕТОДИЧНІ ВКАЗІВКИ

до виконання практичних та самостійних робіт
з навчальної дисципліни
«Територіально-просторове планування»
для здобувачів вищої освіти першого (бакалаврського рівня)
за освітньо-професійною програмою «Геодезія та землеустрій»
спеціальності 193 «Геодезія та землеустрій»
денної та заочної форм навчання

Рекомендовано
науково-методичною радою
з якості ННІ агроєкології та
землеустрою
Протокол № 11 від 28 січня 2025 р.

Рівне – 2025

Методичні вказівки для до виконання практичних та самостійних робіт з навчальної дисципліни «Територіально-просторове планування» для здобувачів вищої освіти першого (бакалаврського рівня) за освітньо-професійною програмою «Геодезія та землеустрій» спеціальності 193 «Геодезія та землеустрій» денної та заочної форм навчання. [Електронне видання] / Бухальська Т. В., Наконечна Ж. В. – Рівне : НУВГП, 2025 – 67 с.

Укладачі: Бухальська Т. В., к.т.н., доцент, доцент кафедри землеустрою, кадастру, моніторингу земель та геоінформатики;
Наконечна Ж. В., старший викладач кафедри землеустрою, кадастру, моніторингу земель та геоінформатики.

Відповідальний за випуск: Ліщинський А. Г., к.т.н., доцент, завідувач кафедри землеустрою, кадастру, моніторингу земель та геоінформатики.

Керівник групи забезпечення спеціальності:
Янчук Р. М., к.т.н., доцент, завідувач кафедри геодезії та картографії.

ЗМІСТ

| | |
|---|----|
| ВСТУП..... | 3 |
| 1. Тематика практичних занять..... | 4 |
| 2. Методичні рекомендації до виконання практичної частини...5 | |
| 3. Рекомендована література..... | 61 |
| 5. Додатки..... | 63 |

© Т. В. Бухальська,
Ж.В . Наконечна, 2025
© НУВГП, 2025

ВСТУП

Метою вивчення дисципліни «Територіально-просторове планування» є набуття студентами теоретичних та методичних положень територіально-просторового планування та формування професійних компетентностей з управління стратегічними та тактичними змінами територій.

У процесі виконання практичних завдань передбачено формування практичних навичок щодо розробки стратегій розвитку об'єднаних територіальних громад, реалізації землевпорядних заходів перспективного використання земель, застосування практичних інструментів для планування використання земель та розвитку територій. Ознайомити студентів із засобами та методами обґрунтування планових рішень на регіональному та місцевому рівні, розглянути особливості організаційних механізмів планової роботи з розвитку територій та інформаційної бази забезпечення процесу планування розвитку територій.

У результаті студент повинен

знати:

- методологічні основи територіально-просторового планування розвитку територій;
- методологією стратегічного і тактичного планування, систему планування та прогнозування розвитку територій на регіональному та місцевому рівні;
- основні принципи інтегрованого планування при підготовці комплексного плану;
- принципи, методи і прийоми якісного та кількісного обґрунтування прийняття проектно-управлінських рішень щодо перспективного розвитку територій;

вміти:

- застосовувати нормативно-правові акти, нормативно-технічні документи, довідкові матеріали щодо територіально-просторового планування розвитку територій у професійній діяльності;
- формувати концепцію інтегрованого розвитку території територіальної громади;
- розробляти стратегічний план розвитку громади, виконувати секторальний аналіз розвитку територіальної громади swot-аналіз на прикладі конкретної території;

- працювати з сучасними програмними продуктами при створенні цифрової картографічної основи для розробки комплексного плану;
- розробляти землевпорядні заходи перспективного використання земель;
- виконувати функціональне зонування територій з метою планування перспективного використання земель та сталого розвитку територій громад.

1. Тематика практичних занять

| № з/п | Назва | Кількість годин |
|--------------------|---|-----------------|
| 1 | Аналіз сучасного використання земель територіальної громади | 4 |
| 2 | Загальна характеристика та сучасний стан територіальної громади | 2 |
| 3 | Оцінка екологічної стійкості земель територіальної громади | 2 |
| 4 | Аналіз існуючих територіальних обмежень щодо використання земель у межах територіальної громади | 2 |
| 5 | Секторальний аналіз розвитку територіальної громади (SWOT-аналіз) | 2 |
| 6 | Перспектива (стратегія) розвитку територіальної громади | 2 |
| 7 | Модель розвитку території територіальної громади у довгостроковій перспективі | 2 |
| В С Ъ О Г О | | 16 |

2. Методичні рекомендації до практичних занять

Практична робота № 1 Аналіз використання земельних ресурсів ОТГ

Мета: навчитись на основі створеної картографічної основи, складеної експлікації земель громади у розрізі угідь та категорій земель, виконувати аналіз сучасного стану використання земель громади.

Завдання: створити цифрову картографічну основу території територіальної громади, скласти експлікацію земель громади у розрізі угідь та категорій земель та проаналізувати сучасний стан використання земельних ресурсів.

1.1. Створення цифрової картографічної основи території територіальної громади

Найважливішою складовою вихідних даних є картографічна основа. За формою та змістом вона має відповідати вимогам законів України «Про топографо-геодезичну і картографічну діяльність» [11], «Про регулювання містобудівної діяльності» [12] та іншим нормативно-правовим актам.

Об'єктний склад та атрибутивна інформація картографічної основи повинні відповідати Класифікаторам інформації, яка відображається на топографічних планах та топографічних картах відповідних масштабів [5].

Базовий набір геопросторових даних у межах територіальної громади повинен містити відомості про:

- межу територіальної громади;
- населені пункти, в тому числі їх межі та вулично-дорожню мережу;
- гідрографічні об'єкти та гідротехнічні споруди:
 - водні об'єкти (річки, струмки, озера, водосховища, ставки, канали, водоносні горизонти);
 - болота;
 - водогосподарські системи (меліоративні канали);
- споруди (транспортні споруди, трубопроводи, інженерні комунікації, лінії електропередачі та зв'язку, комплексні промислові споруди, інші інженерні споруди);
- автомобільні дороги;

- залізниці;
 - аеропорти, морські та річкові порти;
 - земельні угіддя:
 - сільськогосподарські угіддя;
 - землі без рослинного покриву або з незначним рослинним покривом;
 - ліси та інші лісовкриті землі;
 - землі населених пунктів;
 - землі, що використовуються для транспорту;
 - землі, що використовуються для технічної інфраструктури;
 - землі під промисловою забудовою;
 - землі, зайняті поточним будівництвом та відведені під будівництво;
 - землі під сільськогосподарськими та іншими господарськими будівлями і дворами;
 - землі, що використовуються для відпочинку та оздоровлення;
 - землі під об'єктами та спорудами спеціального призначення);
 - географічні назви (власні назви географічних об'єктів: орографічних, гідрографічних, адміністративно-територіальних, соціально-економічних, природно-заповідних та інших);
 - цифрову модель рельєфу (позначки висот земної поверхні, батиметрична поверхня, берегові лінії водойм);
- Тематичні геопросторові дані* про територіальну громаду повинні містити відомості про:
- земельні ділянки, що перебувають у запасі;
 - природоохоронні території та об'єкти (території та об'єкти природно-заповідного фонду, території, зарезервовані з метою наступного заповідання, території та об'єкти екомережі, території Смарагдової мережі, водно-болотні угіддя міжнародного значення);
 - виробничі, логістичні об'єкти, водозабірні споруди, споруди гірничодобувної промисловості, складські об'єкти;
 - об'єкти всесвітньої спадщини, їх території та буферні зони, об'єкти культурної спадщини, історичні ареали населених місць,

історико-культурні заповідники, історико-культурні заповідні території, охоронювані археологічні території, музеї.

Картографічна основа територіальної громади повинна складатись з базових та тематичних наборів геопросторових даних про сучасний стан використання території громади і бути цифровою моделлю цієї місцевості, актуальною на дату її виготовлення.

Джерела вихідної інформації для розроблення картографічна основи територіальної громади:

<https://kadastr.live/>

<https://gisfile.com/map/>

<https://maps.visicom.ua/c/26.227356,50.623119,12?lang=uk>

<https://data.gov.ua> - портал відкритих даних, який містить на-

бори даних та їх розпорядників.

На основі створеної картографічної основи студент оформляє *«План сучасного використання земель територіальної громади»* у масштабі 1:10 000 або 1:25 000 у залежності від площі територіальної громади (додаток А).

1.2 Аналіз сучасного стану використання земель у межах територіальної громади

Визначення сучасного використання земель територіальної громади передбачає аналіз за формами власності в розрізі категорій та видів цільового призначення земель, угідь і земельних ділянок, у тому числі наданих у власність чи користування та не наданих у власність чи користування, з виявленням земельних ділянок, що використовуються без зареєстрованого речового права на них, а також земель запасу, резерву та загального користування, не сформованих в земельні ділянки [5].

На основі існуючих статистичних даних та за допомогою складеної картографічної основи громади студент вираховує площі землекористувань та угідь і створює експлікацію земельних угідь територіальної громади (табл. 1). Площі контурів визначають у гектарах з точністю до 0,0001 га. Склад угідь у межах території територіальної громади визначають відповідно до фактичного стану використання земель.

На основі складеної експлікації угідь необхідно побудувати експлікацію земель територіальної громади за категоріями земель табл. 1.2).

Таблиця 1

Експлікація земельних угідь _____ ОТГ
_____ району _____ області

| | Вид угідь | Площа, га |
|-----------|--|-----------|
| 1 | <i>Сільськогосподарські угіддя, всього, у т.ч:</i> | |
| 1.1 | Рілля | |
| 1.2 | Сіножаті | |
| 1.3 | Пасовища | |
| 1.4 | Багаторічні насадження | |
| 1.5 | Перелоги | |
| 1.6 | Інші сільгоспугіддя | |
| 2. | <i>Землі без рослинного покриву або з незначним рослинним покривом, всього, у т.ч.</i> | |
| 2.1 | Болота | |
| 2.2 | Інші землі (яри, піски, кам'яністі, тощо) | |
| 3. | <i>Ліси та інші лісовкриті землі</i> | |
| 4. | <i>Чагарникова рослинність природного походження</i> | |
| 5 | <i>Води (річки, озера, ставки природного походження)</i> | |
| 6. | <i>Забудовані території та дороги</i> | |
| | Всього земель | |

Таблиця 2

Розподіл території _____ ОТГ за категоріями земель

| № п/п | Код | Категорії земель за основним цільовим призначенням | Площа, га |
|-------|-----|--|-----------|
| 1 | 100 | Землі сільськогосподарського призначення | |
| 2 | 200 | Землі житлової та громадської забудови | |
| 3 | 300 | Землі природно-заповідного та іншого природоохоронного призначення | |
| 4 | 400 | Землі оздоровчого призначення | |
| 5 | 500 | Землі рекреаційного призначення | |
| 6 | 600 | Землі історико-культурного призначення | |
| 7 | 700 | Землі лісогосподарського призначення | |

| № п/п | Код | Категорії земель за основним цільовим призначенням | Площа, га |
|---|-----|---|-----------|
| 8 | 800 | Землі водного фонду | |
| 9 | 900 | Землі промисловості, транспорту, електронних комунікацій, енергетики, оборони та іншого призначення | |
| Всього земель у межах територіальної громади | | | |

Експлікацію земель у розрізі категорій розміщують на «Плані сучасного використання земель територіальної громади» з правої сторони.

На основі розробленої експлікації земель територіальної громади (табл.2) необхідно побудувати діаграму «Розподіл території територіальної громади за категоріями земель, га/%» (рис.1).

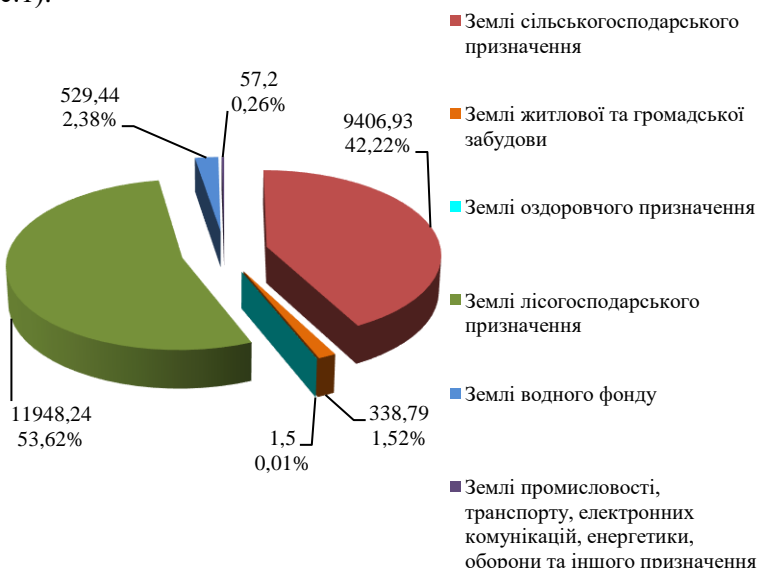


Рис.1. Розподіл території Степанівської територіальної громади за категоріями земель, га/%

У висновках до роботи на підставі отриманої інформації проаналізувати існуючий стан використання території громади, визначити проблеми та намітити шляхи її подальшого територіального розвитку.

Завдання для самостійної роботи. Проаналізувати склад і структуру земельних угідь основних землевласників та землекористувачів громади, виявити резерви для розширення сільськогосподарських угідь та забудованих земель. Додатково проаналізувати якісний стан земельних угідь громади, наявність ерозійних процесів, порушених та техногенно забруднених земель.

Рекомендована література: основна – [1, 2, 4], допоміжна – [5, 6], нормативно-правова – [8, 11-13]

Практична робота №2

Загальна характеристика та сучасний стан ОТГ

Мета: навчитись проводити ґрунтовний аналіз сучасної ситуації у межах громади для своєчасного виявлення бажаних і небажаних змін у громаді, а також для прийняття обґрунтованих рішень щодо розвитку її території.

Завдання: проаналізувати сучасний стан та тенденції перспективного використання наявних природних ресурсів на території громади та її соціально-економічний стан.

Комплексна оцінка території – це ґрунтовний аналіз ситуації, який охоплює всі важливі аспекти життєдіяльності, дозволяє оцінити сучасний стан та тенденції перспективного використання наявних ресурсів, створює основу для своєчасного виявлення бажаних і небажаних змін у громаді, а також для прийняття обґрунтованих рішень щодо розвитку її території.

Комплексна оцінка визначає ключові проблеми та дозволяє зробити висновки щодо майбутнього розвитку території, які необхідні для подальших кроків просторового планування.

Головні завдання комплексної оцінки території громади:

- оцінити наявні ресурси громади та тенденції їх змін, виявити проблеми;
- проаналізувати структуру економіки, визначити взаємозв'язки між галузями виробництва, потенціалом та перспективами розвитку території;
- виявити конкурентні позиції громади, місцеву та регіональну специфіку;
- визначити унікальні риси території, які можуть стати відносними перевагами чи загрозами [4].

2.1 Загальні відомості про територіальну громаду

Аналіз розвитку територіальної громади здійснюються за такими напрямками:

- географічне положення території територіальної громади відносно територій інших територіальних громад, адміністративно-територіальних одиниць та транспортних коридорів,
- розміри та конфігурація території, ключові особливості просторово-планувальної організації території територіальної громади та населених пунктів, що входять до її складу,
- розміщення адміністративного центру, основних громадських центрів,
- основні транспортні магістралі і засоби зв'язку;
- транспортна доступність до адміністративного центру та основних під центрів.
- загальна чисельність населення, у тому числі сільські і міські типи розселення і основні адміністративно-господарські центри.

За результатами аналізу загальних відомостей про територіальну громаду студент складає таблицю порівняння громади на рівні району та області (табл. 3.)

Таблиця 3

Порівняння _____ ОТГ на рівні району та області

| Територія | Площа території | | | Населення території | | | Щільність населення, осіб/ км ² |
|-----------|-----------------|---------------------|----------------------|---------------------|-------------------------|--------------------------|--|
| | Всього, га | у % до площі району | у % до площі області | Всього, осіб | у % до населення району | у % до населення області | |
| Громада | | | | | | | |
| Район | | | | | | | |
| Область | | | | | | | |

Для аналізу транспортної доступності до адміністративного центру та основних підцентрів студенту необхідно побудувати Схему розташування територіальної громади відносно центральних садиб сусідніх громад (рис. 2).

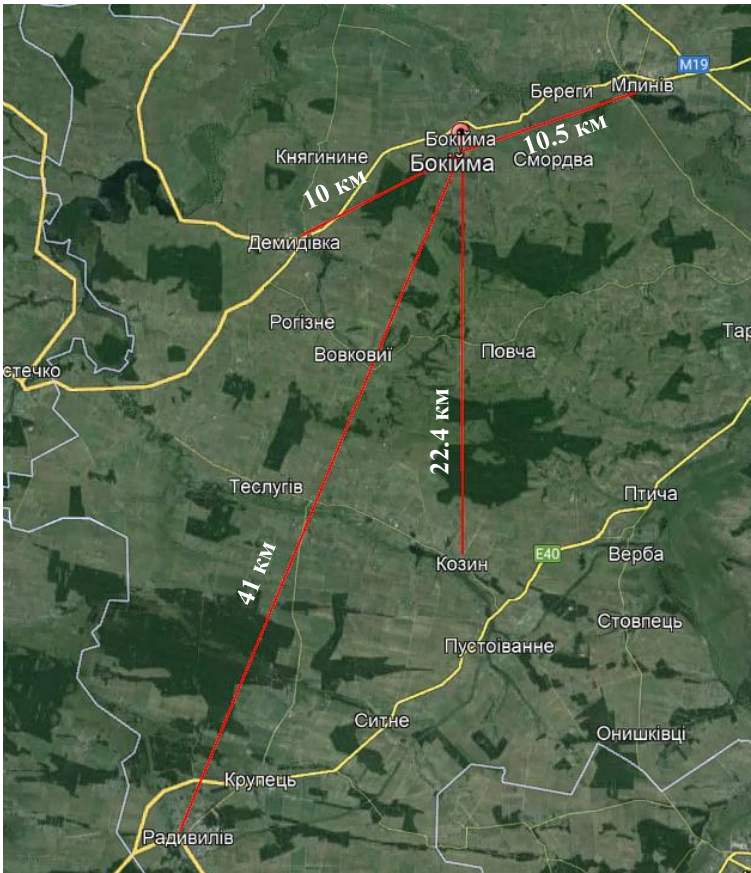


Рис. 2. Схема розташування Бокіймівської ОТГ відносно центральних садіб сусідніх громад

2.2. Природні умови та фізико-географічна характеристика об'єкту

У частині природних факторів аналізується:

- стан навколишнього природного середовища в частині наявних природних ресурсів:
 - кліматичні умови;
 - гідрогеологічні та геологічні умови;
 - ґрунти;
 - рослинність;
 - корисні копалини;

- інженерно-будівельні умови;
- *рекреаційний, оздоровчий потенціал та туристична інфраструктура:*
 - наявність, стан, перспективи розвитку рекреаційних об'єктів та природно-лікувальних ресурсів;
 - система надання послуг відвідувачам територіальної громади у сферах тимчасового проживання, рекреації, дозвілля та розваг, інших інформаційно-сервісних послуг у сфері туризму;
- *історико-культурна спадщина* територіальної громади:
 - стан, наявні плани та можливості захисту та використання пам'яток архітектури, історичних місць, історичних районів, питання охоронних статусів та дотримання законодавства з охорони культурної спадщини;
 - нематеріальна культурна спадщина, що визначає ідентичність територіальної громади;
- наявність, стан та перспективи розвитку *природно-заповідного фонду* громади;
- *основні негативні впливи та небезпеки внаслідок змін клімату та господарської діяльності:*
 - підвищення ризику небезпечних геологічних та гідрометеорологічних процесів та явищ, ризику виникнення лісових та польових пожеж, зміни рівня ґрунтових вод;
 - зменшення зволоженості та біорізноманіття;
 - рівень забруднення ґрунтів, водного та повітряного середовищ;
 - збільшення викидів парникових газів.

За результатами аналізу студент складає таблицю «Характеристика рекреаційного, оздоровчого, історико-культурного та туристичного потенціалу територіальної громади» (табл.4).

Таблиця 4

Характеристика рекреаційного, оздоровчого, історико-культурного та туристичного потенціалу _____ ОТГ

| Назва (вид) об'єкту / закладу | Місце розташування | Площа, га | Перелік властивостей, що визначають цінність територій | Профіль | Сучасний стан | Пропозиції щодо подальшого використання |
|---|--------------------|-----------|--|---------|---------------|---|
| <i>Існуючі землі природно-заповідного фонду</i> | | | | | | |
| | | | | | | |
| | | | | | | |

| Назва (вид) об'єкту / закладу | Місце розташування | Площа, га | Перелік властивостей, що визначають цінність територій | Профіль | Сучасний стан | Пропозиції щодо подальшого використання |
|--|--------------------|-----------|--|---------|---------------|---|
| <i>Об'єкти та території природно-заповідного фонду пропонувані до створення</i> | | | | | | |
| | | | | | | |
| <i>Існуючі землі рекреаційного призначення</i> | | | | | | |
| | | | | | | |
| <i>Території рекреаційного призначення пропонувані до створення</i> | | | | | | |
| | | | | | | |
| <i>Існуючі землі оздоровчого призначення</i> | | | | | | |
| | | | | | | |
| <i>Лікувально-оздоровчі території пропонувані до створення</i> | | | | | | |
| | | | | | | |
| <i>Існуючі землі історико-культурного призначення</i> | | | | | | |
| | | | | | | |
| <i>Об'єкти та території історико-культурного призначення пропонувані до створення</i> | | | | | | |
| | | | | | | |

2.3. Характеристика соціально-економічного стану територіальної громади

Аналіз соціально-економічного стану територіальної громади включає:

- загальну характеристику виробничого потенціалу:
 - рівень розвитку сільськогосподарського виробництва та промислового освоєння;
 - особливості діяльності та розміщення виробничих потужностей, офісних, сільськогосподарських, туристичних та інших комплексів;

За результатами аналізу виробничого потенціалу студент складає таблиці «Характеристика промислових підприємств територіальної громади» (табл.5) та «Характеристика сільськогосподарських підприємств територіальної громади» (табл.6)

- науково-технічний потенціал;
- використання трудових ресурсів (зайнятість населення, у тому числі безробіття та трудова міграція);

Таблиця 5

Характеристика промислових підприємств
_____ ОТГ

| Назва підприємства | Місцезнаходження | Клас шкідливості | Вид діяльності | Площа, га | Пропозиції на перспективу |
|--------------------|------------------|------------------|----------------|-----------|---------------------------|
| 1 | 2 | 3 | 4 | 5 | 6 |
| | | | | | |
| | | | | | |

-

Таблиця 6

Характеристика сільськогосподарських підприємств
_____ ОТГ

| Назва підприємства | Місцезнаходження | Вид діяльності | Максимальна потужність, голів | Площа, га | Пропозиції на перспективу |
|--------------------|------------------|----------------|-------------------------------|-----------|---------------------------|
| 1 | 2 | 3 | 4 | 5 | 6 |
| | | | | | |
| | | | | | |

- *рівень розвитку соціальної інфраструктури:*
 - наявність та стан інфраструктури надання освітніх послуг;
 - особливості забезпечення культурних послуг та унікальні культурні продукти у територіальній громаді;
 - наявність та стан інфраструктури охорони здоров'я, медичних послуг та соціальної допомоги;
- *система надання послуг мешканцям територіальної громади:*
 - просторова організація та особливості торгівельної діяльності та надання послуг у сферах побутового обслуговування, дозвілля та розваг;
 - здійснення адміністративних послуг;
- *забезпеченість території транспортними та інженерними мережами і спорудами, а також засобами зв'язку;*
- *економічні зв'язки та інші чинники, що впливають на економічний розвиток громади:*
 - роль територіальної громади у соціально-економічному житті регіону та країни;
 - пріоритетні та перспективні напрями господарської діяльності на території територіальної громади;

- діяльність суб'єктів господарювання, що зареєстровані як у межах, так і за межами території територіальної громади;
- *інвестиційний потенціал* територіальної громади з огляду на наявні природні, земельні, людські ресурси, інженерно-транспортну інфраструктуру, тенденції розвитку регіону та країни, нові технологічні, фінансові та інші можливості.
- *система управління* в територіальній громаді, можливості залучення громадськості та якісні характеристики управлінської діяльності та процесів залучення громадськості до прийняття рішень;
- *фінансова спроможність* територіальної громади (у тому числі баланс надходжень та видатків місцевого бюджету за структурою та напрямками, капітальні вкладення та ключові проекти, залучення зовнішніх фінансових ресурсів та державних субвенцій, застосування державно-приватного партнерства) [25].

За результатами аналізу просторової організації та рівня розвитку соціальної, освітньої та комерційної інфраструктури студент складає таблицю «Характеристика закладів культурно-побутового обслуговування територіальної громади» (додаток А).

На основі комплексного аналізу студент складає таблицю «Характеристика населених пунктів територіальної громади» (додаток Б).

У висновках до роботи на підставі проведеного аналізу природних умов, сучасної соціально-економічної ситуації у межах громади оцінити наявні ресурси громади та тенденції їх змін, виявити проблеми щодо їх використання, конкурентні позиції громади, місцеву та регіональну специфіку, визначити унікальні риси території, які можуть стати відносними перевагами чи загрозами та охарактеризувати потенціал та перспективи розвитку територій громади.

Завдання для самостійної роботи. Охарактеризувати основні параметри розвитку територіальної громади (демографія, житлова забезпеченість, рівень надання соціальних послуг, параметри розвитку інженерно-транспортної інфраструктури).

Рекомендована література: основна – [1-4], допоміжна – [5], нормативно-правова – [3, 15, 16, 25]

Практична робота №3

Оцінка екологічної стійкості земель територіальної громади

Мета: навчитись проводити оцінку екологічної стійкості земель територіальної громади.

Завдання: оцінити інтенсивність використання та екологічний стан земельних ресурсів територіальної громади шляхом розрахунку показників інтенсивності використання земель. Розрахувати коефіцієнт екологічної стабільності території та коефіцієнт антропогенного навантаження, а також на їх основі оцінити екологічну стійкість земель територіальної громади.

3.1 Визначення показників інтенсивності використання земель

Характеристику інтенсивності використання земель здійснюють на основі наступних показників:

- коефіцієнт сільськогосподарської освоєності території;
- коефіцієнт розораності території;
- коефіцієнт розораності сільськогосподарських угідь;
- показник стабільності сільськогосподарських угідь;
- коефіцієнт лісистості.

Сільськогосподарська освоєність території визначається як відношення площі сільськогосподарських угідь до загальної площі суші без урахування площ під водою та болотами (площа внутрішніх вод).

Показник сільськогосподарської освоєності території:

$$O = \frac{P_{сг.у}}{P_{заг} - P_{вод}} \times 100, \quad (1)$$

де O – сільськогосподарська освоєність території, %

$P_{сг.у}$ – площа сільськогосподарських угідь, га;

$P_{заг}$ – загальна площа території, га;

$P_{вод}$ – площа площ під водою та болотами (площа внутрішніх вод).

Ступінь *розораності території* характеризує її ерозійну безпеку. Розораність території визначається як відношення площі

ріллі до загальної площі без урахування площ під водою та болотами. Цей показник є одним з головних у процедурі оцінки ступеня техногенної трансформації земель.

Показник розораності території:

$$P_{oz} = \frac{P_p}{P_{заг} - P_{вод}} \times 100, \quad (2)$$

де P_{oz} – розораності території, %;

P_p – площа ріллі, га;

$P_{заг}$ – загальна площа території, га;

$P_{вод}$ – площа площ під водою та болотами (площа внутрішніх вод).

Розораність сільськогосподарських угідь у сучасних умовах характеризує інтенсивність сільськогосподарського виробництва та екологічну напруженість території. Висока розораність зумовлює посилення ерозійних процесів на схилі землях, дегуміфікацію, порушення біогенних процесів, агрофізичну деградацію, забруднення навколишнього середовища, що знижує продуктивність сільськогосподарських угідь.

Показник розораності сільськогосподарських угідь:

$$P_{озсг.у} = \frac{P_p}{P_{сг.у}} \times 100, \quad (3)$$

де $P_{озсг.у}$ – розораності сільськогосподарських угідь, %;

P_p – площа ріллі, га;

$P_{сг.у}$ – площа сільськогосподарських угідь, га.

Показник *стабільності сільськогосподарських угідь*:

$$C_{сг.у} = \frac{P_{сін} + P_{пас}}{P_{сг.у}} \times 100, \quad (4)$$

де $C_{сг.у}$ – стабільність сільськогосподарських угідь, %;

$P_{сін}$ – площа сіножатів, га;

$P_{пас}$ – площа пасовищ, га;

$P_{сг.у}$ – площа сільськогосподарських угідь, га.

Коефіцієнт лісистості характеризує відношення площі лісів території громади до її загальної площі, розраховується, як відношення площі лісів, чагарників і лісосмуг до загальної площі території:

Лісистість території визначається за формулою:

$$Л = \frac{P_{л} + P_{чаг} + P_{л.смуг}}{P_{заг}} \times 100, \quad (5)$$

де L – лісистість території, %; $P_{л}$ – площа лісів, га;

$P_{чаг}$ – площа чагарників, га; $P_{л.смуг}$ – площа лісосмуг, га;

$P_{заг}$ – загальна площа території, га.

Окремо для аналізу сучасного стану використання земель території громади розраховують такі показники:

- рекреаційна ємність території;
- урбанізованість території.

Рекреаційна ємність – питома вага природно-біологічних резервацій в загальній площі території. До природно-біологічних резервацій відносять землі зайняті лісами, дерево чагарниковими насадженнями, сіножатями, пасовищами, болотами та під водою.

Рекреаційна ємність території визначається за формулою:

$$P_{\epsilon} = \frac{P_{л} + P_{чаг} + P_{сін} + P_{пас} + P_{бол} + P_{вод}}{P_{заг}} \times 100, \quad (6)$$

де P_{ϵ} – рекреаційна ємність території, %;

$P_{л}$ – площа лісів, га; $P_{чаг}$ – площа чагарників, га;

$P_{сін}$ – площа сіножатів, га; $P_{пас}$ – площа пасовищ, га;

$P_{бол}$ – площа боліт, га; $P_{вод}$ – площа земель під водою, га;

$P_{заг}$ – загальна площа території, га.

Урбанізованість території:

$$Y_p = \frac{P_{заб.з}}{P_{заг}} \times 100, \quad (7)$$

де Y_p – урбанізованість території, %;

$P_{заб.з}$ – площа забудованих земель, га;

$P_{заг}$ – загальна площа території, га.

Проведені розрахунки студент оформляє у вигляді таблиці 7.

Аналіз використання земель територіальної громади проводиться шляхом порівняння фактичних значень показників використання території з оптимальними показниками (табл. 8, додаток В).

Таблиця 7

**Показники інтенсивності використання території
_____ ОТГ _____ району _____ області**

| № п/п | Показник використання території | Значення показника, % | | Відхилення показника, % |
|-------|--|-----------------------|---------------------|-------------------------|
| | | фактичне значення | оптимальне значення | |
| 1 | Сільськогосподарська освоєність території, O | | | |
| 2 | Розораність території, P_{oz} | | <60 | |
| 3 | Розораність сільськогосподарських угідь, $P_{сг.у}$ | | | |
| 4 | Стабільність сільськогосподарських угідь, $C_{сг.у}$ | | | |
| 4 | Лісистість території, L | | | |
| 5 | Рекреаційна ємність, P_e | | | |
| 6 | Урбанізованість території, $У$ | | 15-20 | |

Таблиця 8

**Рекомендовані оптимальні показники
використання території, %**

| Природні зони і підзони | Розораність сільськогосподарських угідь, $P_{сг.у}$ | Стабільність сільськогосподарських угідь, $C_{сг.у}$ |
|------------------------------|---|--|
| Полісся | 40-50 | 45-50 |
| Лісостеп | 45-55 | 40-45 |
| Північний і центральний Степ | 55-60 | 36-40 |
| Південний Степ | 60-65 | 30-36 |

3.2. Оцінка екологічний стану використання земель територіальної громади

Оцінка ступеня екологічної стабільності території

Оцінка ступеня екологічної стабільності території громади та стійкості земельних угідь до антропогенного навантаження виконується шляхом розрахунку двох інтегральних показників: коефіцієнта екологічної стабільності території K_{ec} та коефіцієнта антропогенного навантаження K_{an} .

Коефіцієнт екологічної стабільності території K_{ec} розраховується за формулою:

$$K_{ec} = \frac{\sum S_i K_i}{\sum S_i} K_p, \quad (8)$$

де S_i – площа угіддя, га;

K_i – коефіцієнт екологічної стабільності угідь (табл. 9);

K_p – коефіцієнт морфологічної стабільності рельєфу.

$K_p = 1,0$ для стабільних територій (сіножаті, пасовища, землі, вкриті лісом, чагарником, болота, води).

$K_p = 0,7$ – для нестабільних територій.

Таблиця 9

Розрахунок коефіцієнта екологічної стабільності території K_{ec}

| Вид угідь | Площа угіддя, га S_i | Коефіцієнт екологічної стабільності угідь, K_i | Коефіцієнт екологічної стабільності угіддя, $S_i K_i K_p$ |
|--|---------------------------|--|---|
| Рілля | | 0,14 | |
| Сіножаті | | 0,62 | |
| Пасовища | | 0,68 | |
| Фруктові сади | | 0,43 | |
| Виноградники | | 0,29 | |
| Перелоги | | 0,70 | |
| Ліси і лісовкриті площі | | 1,00 | |
| Чагарники | | 0,43 | |
| Забудовані землі | | 0,00 | |
| Землі під водою (річки, озера, ставки природного походження) | | 0,79 | |
| Болота | | 0,79 | |
| Інші землі (яри, піски, кам'янисті, тощо) | | 0,00 | |
| | Σ | | Σ |
| Середньозважений коефіцієнт екологічної стабільності території, K_{ec} | | K_{ec} | |

За значенням величини коефіцієнта екологічної стабільності визначають екологічну стабільність території та описують характеристику землекористувань району:

Таблиця 10

Шкала для оцінки стану екологічної стабільності території

| Значення коефіцієнту K_{ec} | Екологічний стан |
|-------------------------------|--|
| $\leq 0,33$ | <i>Територія екологічно нестабільна. Потрібно визначити радикальні заходи для виправлення ситуації та недопущення погіршення екологічного стану території.</i> |
| 0,34 – 0,50 | <i>Територія стабільно нестійка. Необхідно вжити заходів для виправлення та покращання ситуації, а також для приведення території до екологічної стабільності.</i> |
| 0,51 – 0,66 | <i>Середньостабільна територія. Рекомендовано заходи для покращання та підтримання території у стабільному стані.</i> |
| $\geq 0,67$ | <i>Екологічно стабільна територія, визначити бажані заходи для підтримання території в екологічно стабільному стані.</i> |

Коефіцієнт антропогенного навантаження $K_{ан}$ характеризує величину впливу господарської діяльності людини на земельні ресурси і розраховується за формулою:

$$K_{ан} = \frac{\sum S_i B_i}{\sum S_i}, \quad (9)$$

де S_i – площа угіддя з певним рівнем антропогенного навантаження, га;

B_i – бал відповідного угіддя з певним рівнем антропогенного навантаження (табл. 11).

Оцінка стану екологічної стабільності території громади та рівень антропогенного навантаження на земельні ресурси проводиться за шкалою, що відображена у таблиці 3.6.

Таблиця 12

Розрахунок коефіцієнта антропогенного навантаження $K_{ан}$

| Вид угідь | Площа угіддя, га S_i | Бал щодо антропогенного навантаження B_i | Коефіцієнт антропогенного навантаження угіддя, $S_i B_i$ |
|---|---------------------------|---|---|
| Рілля | | 4 | |
| Сіножаті | | 3 | |
| Пасовища | | 3 | |
| Багаторічні насадження і чагарники | | 4 | |
| Перелоги | | 2 | |
| Інші сільгоспугіддя | | 3 | |
| Ліси і лісовкриті площі | | 2 | |
| Чагарники | | 2 | |
| Забудовані території та дороги | | 5 | |
| Землі під водою (річки, озера, ставки природного походження) | | 2 | |
| Болота | | 1 | |
| Інші землі (яри, піски, тощо) | | 5 | |
| | Σ | | Σ |
| Середньозважений коефіцієнт антропогенного навантаження землекористування, $K_{ан}$ | | $K_{ан}$ | |

Таблиця 12

Шкала для оцінки рівня антропогенного навантаження

| Значення коефіцієнту $K_{ан}$ | Рівень антропогенного навантаження |
|-------------------------------|------------------------------------|
| 4,1 – 5,0 | Високий |
| 3,1 – 4,0 | Підвищений |
| 2,1 – 3,0 | Середній |
| 1,0 – 2,0 | Низький |

У висновках до роботи на основі оцінки інтенсивність використання земельних ресурсів запропонувати заходи щодо покращення збалансованості структури земельних угідь територіальної громади. Вказати основні причини виявлено екологічного стану використання земель території та запропонувати шляхи покращення стійкість земель територіальної громади.

Завдання для самостійної роботи. На основі проведеної оцінки екологічної стійкості земель територіальної громади визначити та показати на картографічній основі території громади межі екологічно нестабільних територій. Розробити для таких територій додаткові екологічні та природоохоронні заходи, а саме організаційно-господарські, агротехнічні, лісомеліоративні і гідротехнічні з метою захисту земель від ерозії, підвищення родючості ґрунтів тощо.

Рекомендована література: основна – [1, 4], допоміжна – [6], нормативно-правова – [8-10]

Практична робота № 4

Аналіз існуючих територіальних обмежень щодо використання земель у межах територіальної громади

Мета: навчитись ідентифікувати режимоутворювальні об'єкти на території громади та встановлювати обмеження у використанні земель навколо них.

Завдання: визначити типи режимоутворювальних об'єктів на території громади. Встановити обмеження у використанні земель, визначити площі та характеристику встановлених обмежень. Побудувати план існуючих територіальних обмежень щодо використання земель у межах територіальної громади.

Обмеження у використанні земель встановлюються відповідно до затвердженої «Класифікації обмежень у використанні земель, що можуть встановлюватися комплексним планом просторового розвитку території територіальної громади, генеральним планом населеного пункту, детальним планом території» [24]. Відповідно до постанови [24] обмеження розбито на два класи:

Клас 1. Обмеження у використанні земель, що можуть встановлюватися комплексним планом просторового розвитку території територіальної громади, генеральним планом населеного пункту, детальним планом території щодо територій в червоних лініях, територій в зелених лініях, територій в блакитних лініях, територій в жовтих лініях та територій в лініях регулювання забудови.

Клас 2. Обмеження у використанні земель, що можуть встановлюватися комплексним планом просторового розвитку території територіальної громади, генеральним планом населеного пункту, детальним планом території відповідно до нормативних розмірів, визначених законами, підзаконними актами, державними будівельними нормами та санітарними правилами:

- охоронної зони навколо (уздовж) об'єкта транспорту;
- охоронної зони навколо (уздовж) об'єкта зв'язку;
- охоронної зони навколо (уздовж) об'єкта енергетичної системи;
- санітарно-захисної зони навколо об'єкта;
- санітарної відстані (розриву) від об'єкта;
- санітарно-захисної смуги об'єкта водопостачання;
- першого поясу зони санітарної охорони джерел та об'єктів централізованого питного водопостачання (суворого режиму);
- водоохоронної зони;
- прибережної захисної смуги вздовж річок, навколо водойм та на островах;
- прибережної захисної смуги вздовж морів, морських заток і лиманів та на островах у внутрішніх морських водах;
- берегової смуги водних шляхів;
- пляжної зони;
- території, до складу якої входять земельні ділянки, необхідні для розміщення об'єктів, щодо яких відповідно до закону може здійсню примусове відчуження земельних ділянок з мотивів суспільної необхідності [24].

4.1 Ідентифікація режимоутворювальних об'єктів на території громади

Законом України «Про Державний земельний кадастр» [13] визначено, що: *«режимоутворювальний об'єкт – це об'єкт при-*

родного або штучного походження (водний об'єкт, об'єкт магістральних трубопроводів, енергетичний об'єкт, об'єкт культурної спадщини (пам'ятка культурної спадщини та її територія, об'єкт культурної всесвітньої спадщини, буферна зона, історичний ареал населеного місця, історико-культурний заповідник, історико-культурна заповідна територія), акваторія морського порту, військовий об'єкт, інший визначений законом об'єкт), під яким та /або навколо якого у зв'язку з його природними або набутими властивостями згідно із законом встановлюються обмеження у використанні земель».

Наразі на законодавчому рівні відсутня класифікація режимоутворювальних об'єктів, проте можна виділити такі їх типи:

- водні об'єкти;
- об'єкти магістральних трубопроводів;
- енергетичні об'єкти;
- об'єкт культурної спадщини;
- акваторії морських портів;
- військові об'єкти.

На основі аналізу існуючого законодавства та нормативних документів щодо встановлення обмежень у використанні земель, додатково можна виділити ще такі групи режимоутворювальних об'єктів:

- природно-заповідний фонд;
- курорти;
- міські інженерні мережі;
- комунально-складські об'єкти;
- джерела водопостачання;
- транспортна інфраструктура;
- промислові та сільськогосподарські об'єкти;
- геодезичні пункти, гідрометеорологічні станції.

Кожний тип режимоутворюючих об'єктів володіє своїм набором характеристик, від яких залежить спосіб та параметри встановлення зон обмежень у використанні земель навколо них. В одному випадку ці характеристики можна визначити в результаті

обстеження, у тому числі з проведенням інструментальних вимірів, у іншому – тільки наявність офіційних документів дає змогу отримати необхідну інформацію про об'єкти. При цьому, часто необхідно і проводити вимірювання і мати документально зафіксовані характеристики режимоутворювальних об'єктів [6].

Студенту необхідно визначити режимоутворювальні об'єкти на території громади та навести їх у вигляді таблиці 13 (додаток Г).

Таблиця 13

Ресстр режимоутворювальних об'єктів

| № п/п | Режимоутворювальні об'єкти | Площа, га |
|-----------------------------|----------------------------|-----------|
| 1. | | |
| 2 | | |
| 3. | | |
| | | |
| Всього у межах плану | | |

4.2. Встановлення охоронних зон

Охоронна зона – територія з особливим режимом використання земель та природокористування, яка виділяється навколо особливо цінних природних об'єктів, об'єктів історичної і культурної спадщини, гідрометеорологічних станцій з метою їхньої охорони та захисту від несприятливих антропогенних впливів, а також уздовж ліній зв'язку, електропередач, магістральних трубопроводів, земель транспорту - для забезпечення нормальних умов експлуатації та запобігання випадків можливого ушкодження. Правовий режим охоронних зон визначається законодавством України (ст. 112 ЗКУ [8]).

Охоронна зона навколо об'єкта природно-заповідного фонду

Розміри охоронних зон навколо *об'єктів природно-заповідного фонду* визначаються відповідно до їхнього цільового призначення на основі спеціальних обстежень ландшафтів та господарської діяльності на прилеглих територіях. Нормативні розміри охоронних зон визначені у ДБН Б.2.4-1-94 (табл. 14).

Охоронні зони природних об'єктів

| Об'єкти | Відстань від/до меж об'єктів, що охороняються, км | | | | |
|--|---|-------|---------|-----------------------------|-----------------|
| | до меж промислових підприємств різних класів санітарної шкідливості | | | до транспортних магістралей | до меж забудови |
| | I | II | III-IV | - | - |
| Заповідники і національні парки | 10-30 | 5-10 | 1-3 | 1 | 0,3 |
| Об'єкти природно-заповідного фонду і санаторно-курортні зони | 5-10 | 1-3 | 0,5-1 | 0,2 | 0,2 |
| Зони масового відпочинку населення | 5-10 | 0,5-2 | 0,2-0,5 | 0,2 | 0,2 |
| Ландшафти і окремі об'єкти природи, що охороняються | 3-5 | 0,5-1 | 0,2-0,6 | 0,1 | 0,1 |

Охоронна зона навколо об'єкта культурної спадщини

Навколо *об'єкта культурної спадщини* встановлюється охоронна зона згідно розроблених та затверджених в установленому порядку науково-проектної документації щодо визначення меж і режимів використання зон охорони пам'яток архітектури та містобудування у межах відстані, що дорівнює подвійній висоті цих пам'яток, але у будь-якому разі – не менше 50 м.

Охоронна зона навколо (уздовж) об'єкта транспорту

З метою забезпечення належної експлуатації споруд та інших об'єктів транспорту, а також охорони земель від негативного впливу зазначених об'єктів на землях, наданих у користування підприємствам транспорту, можуть встановлюватися *охоронні зони з особливими умовами землекористування* (ст. 11 Закон України «Про транспорт»).

Згідно ст. 23 Закон України «Про транспорт» уздовж земель залізничного транспорту можуть встановлюватися *охоронні зони*. Для забезпечення у межах смуги відведення нормальної експлуатації залізничних колій, ліній електропостачання та зв'язку, інших пристроїв та об'єктів залізничного транспорту загаль-

ного користування, а також у місцях, де є небезпека зсувів, обвалів, розмивів, селей, снігозанесень та інших небезпечних впливів, встановлюються охоронні зони.

Охоронні зони уздовж земель залізничного транспорту – ділянки землі, прилеглі до земель залізничного транспорту загального користування і необхідні для забезпечення збереження, міцності та стійкості споруд, пристроїв та інших об'єктів залізничного транспорту (ст.6. Закону України «Про залізничний транспорт»).

Уздовж наземних, надземних і підземних трубопроводів встановлюються охоронні зони (ст. 73 ЗКУ [8]). Розміри охоронних зон магістральних газо-, нафто- та продуктопроводів, а також об'єктів на них встановлюються відповідно до Постанови Кабінету Міністрів України «Правила охорони магістральних трубопроводів» від 16 листопада 2002 року за № 1747 [21].

Охоронна зона об'єктів магістрального трубопровідного транспорту – це земельна ділянка, прилегла до об'єктів магістрального трубопровідного транспорту, обмежена умовними лініями з обох боків трубопроводу паралельно його осі (об'єкту), на якій обмежується провадження господарської діяльності для забезпечення безпечної експлуатації трубопроводів.

На багатониткових лінійних частинах об'єктів магістрального трубопровідного транспорту розміри охоронної зони визначаються від осі крайніх магістральних трубопроводів [21].

Охоронна зона навколо (уздовж) об'єкта зв'язку

Уздовж повітряних і підземних кабельних ліній зв'язку, що проходять поза населеними пунктами, а також навколо випромінювальних споруд телерадіостанцій та радіорелейних ліній встановлюються охоронні зони (ст. 75 ЗКУ [8]).

Уздовж повітряних, кабельних ліній електрозв'язку та навколо випромінюючих споруд електрозв'язку встановлюються охоронні зони, а в разі необхідності утворюються просіки. Розміри земельних ділянок, у тому числі охоронних зон та просік, що надаються особам, визначаються відповідно до норм відведення земель для цього виду діяльності та проектно-кошторисною документацією, затверджених в установленому порядку (ст.10. ЗУ «Про телекомунікації»).

Встановлення охоронних зон вздовж ліній зв'язку регламентує Постанова Кабінету Міністрів України «Правила

охорони ліній електрозв'язку» від 29 січня 1996 року за № 135 [22]. На трасах кабельних і повітряних ліній електрозв'язку і навколо випромінюючих споруд електрозв'язку встановлюються охоронні зони:

- для підземних кабельних і повітряних ліній електрозв'язку – це смуга землі, обмежена паралельними лініями, віддаленими від траси підземних кабелів або від крайніх проводів повітряних ліній на відстані 2 метрів з кожного боку;

- для кабелів електрозв'язку на переходах через моря, судноплавні річки, озера, водосховища та канали - це ділянка водного простору за всією глибиною від поверхні води до дна, обмежена паралельними площинами, віддаленими від траси морського кабелю на відстані 0,25 милі, а від траси кабелю на переходах через річки, озера, водосховища та канали – на відстані 100 метрів з кожного боку для наземних і підземних необслуговуваних регенераційних (підсилювальних) пунктів кабельних ліній електрозв'язку - це ділянка землі, обмежена замкненою лінією, віддаленою від стінок контейнера регенераційного (підсилювального) пункту чи межі його обкладення на відстані 2 метрів;

- для випромінюючих споруд електрозв'язку - це ділянка землі, розміри якої визначаються проектом залежно від технічних характеристик цих споруд [22].

Охоронної зони навколо (уздовж) об'єкта енергетичної системи

В охоронних зонах електричних мереж, а також інших особливо важливих об'єктів електроенергетики діють обмеження, передбачені законодавством України щодо використання земель. Розміщення споруд та інших об'єктів в охоронних зонах електричних і теплових мереж без здійснення передбачених нормативно-технічними документами технічних заходів безпеки не допускається (ст.19 ЗУ «Про електроенергетику»).

Охоронні зони об'єктів енергетики встановлюються вздовж повітряних та кабельних ліній електропередачі та навколо електростанцій, електростанцій, струмопроводів і пристроїв, для забезпечення нормальних умов експлуатації об'єктів енергетики, запобігання ушкодженню, а також зменшення їх негативного впливу на людей та довкілля, суміжні землі та інші природні об'єкти.

Охоронні зони магістральних електромереж та об'єктів на них встановлюються у відповідності до Постанови Кабінету Міністрів України «Правила охорони електричних мереж» від 27 грудня 2022 р. № 1455 [23]. Охоронні зони електричних мереж встановлюються уздовж повітряних ліній електропередачі у вигляді земельної ділянки та повітряного простору, обмежених вертикальними площинами, що віддалені по обидва боки лінії від крайніх проводів за умови їх невідхиленого положення на таку відстань по горизонталі:

- 2 метри - до 1 кВ;
- 10 метрів - 3-20 кВ;
- 15 метрів - 35 кВ;
- 20 метрів - 110 кВ;
- 25 метрів - 150 кВ, 220 кВ;
- 30 метрів - 330 кВ, 400 кВ, 500 кВ;
- 40 метрів - 750 кВ [23].

Охоронні зони електричних станцій і підстанцій, струмопроводів та пристроїв встановлюються на певній відстані за периметром земельної ділянки, на якій ці об'єкти розміщені у залежності від потужності: 2 метри - до 1 кВ; 10 метрів - 3-20 кВ; 15 метрів - 35 кВ; 20 метрів - 110 кВ; 25 метрів - 150 кВ, 220 кВ; 30 метрів - 330 кВ, 400 кВ, 500 кВ; 40 метрів - 750 кВ [23].

4.3 Формування санітарно-захисної зони

Санітарно-захисна зона – це територія, що відокремлює від житлової забудови об'єкти, які є джерелом виділення шкідливих речовин, запахів, підвищених рівнів шуму, вібрації, ультразвуку та інших шкідливих випромінювань. Правовий режим земель санітарно-захисних зон визначається законодавством України (ст. 114 ЗКУ [8]).

Розміри санітарно-захисних зон встановлюються у залежності від класу шкідливості джерела забруднення згідно Державних санітарних правил планування та забудови населених пунктів, затверджених наказом Міністерства охорони здоров'я України від 19 червня 1996 року за № 173 [18] та відповідно до Державних будівельних норми ДБН-В-2.2-12-2019 Планування та забудова територій (додаток 3) [15].

Санітарно-захисну зону слід встановлювати від джерел шкідливості до межі житлової забудови, ділянок громадських установ, будинків і споруд, в тому числі дитячих, навчальних, лікувально-

профілактичних установ, закладів соціального забезпечення, спортивних споруд та ін., а також територій парків, садів, скверів та інших об'єктів зеленого будівництва загального користування, ділянок оздоровчих та фізкультурно-спортивних установ, місць відпочинку, садівницьких товариств та інших, прирівняних до них об'єктів, в тому числі:

✓ для підприємств з технологічними процесами, які є джерелами забруднення атмосферного повітря шкідливими, із неприємним запахом хімічними речовинами та біологічними факторами, безпосередньо від джерел забруднення атмосфери організованими викидами (через труби, шахти) або неорганізованими викидами (через ліхтарі будівель, димлячі і паруючі поверхні технологічних установок та інших споруд тощо), а також від місць розвантаження сировини, промпродуктів або відкритих складів;

✓ для підприємств з технологічними процесами, які є джерелами шуму, ультразвуку, вібрації, статичної електрики, електромагнітних та іонізуючих випромінювань та інших шкідливих факторів - від будівель, споруд та майданчиків, де встановлено обладнання (агрегати, механізми), що створює ці шкідливості;

✓ для теплових електростанцій, промислових та опалювальних котельень - від димарів та місць зберігання і підготовки палива, джерел шуму;

✓ для санітарно-технічних споруд та установок комунального призначення, а також сільськогосподарських підприємств та об'єктів - від межі об'єкта [15].

Санітарно-захисна (шумова) зона встановлюється від бровки земляного полотна автомобільних доріг I, II і III категорій та залізниць на відстані не менше 100 м до житлової забудови і садівницьких товариств, для доріг IV категорії – 50 м.

Територія санітарно-захисної зони не повинна розглядатись як резерв розширення підприємств, сільбищної території і прирівняних до них об'єктів.

4.4 Встановлення зон санітарної охорони

Зона санітарної охорони – це територія, що прилягає до підземних та відкритих джерел водопостачання, водозбірних і водоочисних споруд, водоводів, об'єктів оздоровчого призначення з метою забезпечення їх санітарно – епідеміологічної надійності.

Правовий режим зон санітарної охорони визначається водним законодавством (ст. 53, 93 ВКУ [9]). Встановлення зон санітарної охорони регулюється постановою Кабінету Міністрів України «Правовий режим зон санітарної охорони водних об'єктів» від 18 грудня 1998 р. за № 2024 [20].

Зони санітарної охорони поверхневих та підземних водних об'єктів входять до складу водоохоронних зон і поділяються на три пояси особливого режиму:

перший пояс (суворого режиму) включає територію розміщення водозабору, майданчика водопровідних споруд і водопідвідного каналу;

другий і третій пояси (обмежень і спостережень) включають територію, що призначається для охорони джерел водопостачання від забруднення.

Перший пояс (суворого режиму) включає територію розміщення водозабору, майданчика водопровідних споруд і водопідвідного каналу [20].

Межі першого поясу ЗСО підземних джерел водопостачання слід встановлювати від одиночної водозабірної споруди (свердловина, шахтний колодязь, каптаж тощо) або від крайніх водозабірних споруд, розташованих у групі, на відстані:

- для захищених – 30 м;
- для недостатньо захищених – 50 м.

Межі першого поясу ЗСО складають від інфільтраційних споруд:

- закритого типу (свердловин, шахтних колодязів) – 50 м;
- відкритого типу (басейнів та інших) – 100 м.

Межі першого поясу ЗСО поверхневого джерела водопостачання, у тому числі водопідвідного каналу або ковша, слід встановлювати від водозабірної споруди на відстані:

а) для водотоків (річки, канали):

- вгору за течією – не менше ніж 200 м;
- вниз за течією – не менше ніж 100 м;
- по прилеглому до водозабірної споруди берегу – не менше ніж 100 м (від урізу води під час літньо-осінньої межени).
- у напрямку до протилежного берега:
 - при ширині водотоку менше ніж 100 м – вся акваторія та протилежний берег шириною 50 м від урізу води під час літньо-осінньої межени;
 - при ширині водотоку більше ніж 100 м – смуга акваторії шириною не менше ніж 100 м;

б) для водойм (водосховище, озеро, море):

- по акваторії в усіх напрямках – не менше ніж 100 м;

- по прилеглому до водозабірних споруд берегу – не менше ніж 100 м (від урізу води при нормальному підпірному рівні у водосховищі та під час літньо-осінньої межені в озері).

Для водозабірних спорудах ковшового типу в межі першого поясу включається вся акваторія ковша та територія навколо нього смугою не менше ніж 100 м [17].

Усі водозабори повинні мати обладнання для систематичного контролю відповідності об'єму фактичної подачі води проектній потужності водозабору та дозволи на спеціальне водокористування.

Для водоводів зону санітарної охорони встановлюють у вигляді ширини смуги по обидва боки від крайніх ліній:

– за відсутності ґрунтових вод або руху їх від водоводів за діаметра близько 1000 мм – 10 м, за діаметра більше 1000 мм – 20 м,

– за руху ґрунтових вод у напрямку до водоводів незалежно від їх діаметра – не менше 50 м.

4.5 Встановлення водоохоронних обмежень

До водоохоронних обмежень відноситься:

– водоохоронна зона;

– прибережна захисна смуга вздовж річок, навколо водойм та на островах; прибережна захисна смуга вздовж морів, морських заток і лиманів та на островах у внутрішніх морських водах;

– берегова смуга водних шляхів;

– смуга відведення.

Водоохоронна зона виділяється з метою створення сприятливого режиму водних об'єктів, попередження їх засмічення, замулення і вичерпання, знищення навколоводних рослин і тварин, а також зменшення коливань стоку вздовж річок та інших водних об'єктів.

Водоохоронна зона є природоохоронною територією господарської діяльності, що регулюється [8].

Розміри водоохоронних зон визначаються за проектами землеустрою. Відповідно до Постанови Кабінету Міністрів України «Порядок визначення розмірів і меж водоохоронних зон та режиму ведення господарської діяльності в них» від 8 травня 1996 року за № 486 [19] водоохоронна зона має внутрішню і

зовнішню межі. Внутрішня межа водоохоронної зони збігається з мінімальним рівнем води у водному об'єкті.

Зовнішня межа водоохоронної зони, як правило, прив'язується до наявних контурів сільськогосподарських угідь, шляхів, лісо-муг, меж заплав, надзаплавних терас, бровок схилів, балок та ярів і визначається найбільш віддаленою від водного об'єкта лінією:

- затоплення при максимальному повенеовому (паводковому) рівні води, що повторюється один раз за десять років;
- берегоруїнування, меандрування;
- тимчасового та постійного підтоплення земель;
- ерозійної активності;
- берегових схилів і сильноеродованих земель.

Зовнішня межа водоохоронної зони на землях сільських населених пунктів, землях сільськогосподарського призначення, лісового фонду, на територіях водогосподарських, лісогосподарських, рибогосподарських підприємств, а також на землях інших власників та користувачів визначається з урахуванням:

- зони санітарної охорони джерел питного водопостачання;
- розрахункової зони переробки берегів;
- лісових насаджень, що найбільшою мірою сприяють охороні вод із зовнішньою межею не менш як 1000 метрів від урізу меженного рівня води;
- усіх земель відводу на існуючих меліоративних системах, але не менш як 200 метрів від бровки каналів чи дамб [9].

У межах водоохоронних зон виділяються землі прибережних захисних смуг та смуги відведення з особливим режимом використання відповідно до статей 88-91 Водного кодексу України.

Прибережні захисні смуги встановлюються по берегах річок та навколо водойм вздовж урізу води (у меженний період) шириною (ст. 60 ЗКУ [8]):

а) для малих річок, струмків і потічків, а також ставків площею менш як 3 гектари – 25 метрів;

б) для середніх річок, водосховищ на них, водойм, а також ставків площею понад 3 гектари – 50 метрів;

в) для великих річок, водосховищ на них та озер – 100 метрів.

Прибережні захисні смуги встановлюються на земельних ділянках всіх категорій земель, крім земель морського транспорту.

При крутизні схилів більше трьох градусів мінімальна ширина прибережної захисної смуги подвоюється [8].

Для забезпечення експлуатації та захисту від забруднення, пошкодження і руйнування каналів зрошувальних та осушувальних систем, гідротехнічних та гідрометричних споруд, водойм і гребель на берегах річок виділяються земельні ділянки *смуг відведення з особливим режимом використання*. Розміри та режим використання земельних ділянок смуг відведення визначаються за проектами землеустрою [8].

4.6 Встановлення існуючих обмежень у використанні земель на території громади

Існуючі обмеження у використанні земель містять інформацію щодо обмежень у використанні земель, що визначаються нормативними показниками згідно з вимогами законодавства або встановлені на момент розроблення заходів щодо управління земельними ресурсами (комплексного плану або іншими документами), а також інформацію щодо режимоутворювальних об'єктів, які обумовлюють наявність відповідних обмежень.

Всі режимоутворюючі об'єкти розподіляють відповідно до їх типу (сільськогосподарські, промислові, транспорту, водопостачання та інші), вказують тип обмеження, розмір обмеження та назву нормативного документа, згідно з яким встановлюється обмеження [4].

Студент оформлює результати роботи у вигляді таблиці «Існуючі територіальні та планувальні обмеження у межах ОТГ», що наведена у додатку Д.

За результатами встановлених обмежень у використанні земель необхідно побудувати *«План існуючих територіальних обмежень щодо використання земель у межах територіальної громади»* у масштабі 1:10 000 або 1:25 000 у залежності від площі територіальної громади.

У висновках до роботи студент виявляє обмеження, які переважають на території та визначає їх вплив на перспективний територіально-просторовий розвиток громади. Аналізує використання земель у межах встановлених територіальних обмежень, виявляє порушення режиму землекористування у їх межах та надає пропозиції щодо усунення цих порушень.

Завдання для самостійної роботи. На основі аналізу існуючих обмежень у використанні земель громади, визначити ті обмеження, дані про які можна внести до Державного земельного кадастру.

Рекомендована література: основна – [1, 2, 4], допоміжна – [5, 6], нормативно-правова – [8-13, 15-24].

Практична робота № 5 **Секторальний аналіз розвитку територіальної громади** **(SWOT-аналіз)**

Мета: навчитись виконувати секторальний аналіз розвитку територіальної громади SWOT-аналіз.

Завдання: провести ситуативне дослідження на основі SWOT-аналізу на прикладі конкретної ОТГ.

Секторальний та комплексний аналіз – це інструмент, який включає:

- структурування інформації по різних секторах розвитку територіальної громади;
- формування графіків, діаграм, секторальних карт і комплексної карти аналізу з їх текстовим описом;
- виявлення за допомогою карт секторального аналізу та карти комплексного аналізу сильних та слабких сторін територіальної громади у просторовому вимірі.

Підготовка SWOT-аналізу розвитку територіальної громади здійснюється шляхом виявлення та встановлення взаємозв'язків між внутрішніми (сильними і слабкими сторонами) та зовнішніми (можливостями і викликами) факторами, що мають стратегічне значення для розвитку територіальної громади, за результатами напрацювань стратегічної сесії [25].

SWOT-аналіз – це зручний спосіб упорядкування, систематизації та розчленування факторів та явищ, які діють усередині громади та ззовні і які характеризують її стан та перспективу змін.

Термін (акронім) SWOT створено першими літерами англійських слів:

S Strengths – сильні сторони; **W** Weaknesses – слабкі сторони;
O Opportunities – можливості; **T** Threats – загрози.

Техніка виконання SWOT-аналізу полягає у групуванні інформації за критеріями: сильні сторони та слабкі, можливості та загрози (рис.3).

| | | | |
|----------|------------|----------------------------|----------------------------|
| | | Позитивний | Негативний |
| Зараз | Внутрішній | Сильні сторони S | Слабкі сторони W |
| Майбутнє | Зовнішній | Можливості O | Загрози T |

Рис. 3. SWOT-аналіз

Сильні сторони – це ресурси, активи чи фактори, що є у громаді і надають їй конкурентні переваги – вони можуть бути використані для розвитку і роблять цю територію привабливим місцем для проживання та бізнесу. (Формулюючи перелік сильних сторін, треба вибирати ті фактори, які використовуються чи можуть бути використані для розвитку громади: створення робочих місць, розвитку бізнесу, залучення інвестицій, підвищення якості життя тощо).

Сильні сторони (переваги)

- Які переваги має громада у порівнянні з іншими?
- Які позиції у громаді є сильними – в стратегії /економіці/ послугах/секторі тощо?
- Що ми робимо (або можемо зробити) краще за інших?
- Що є добрим, з позиції мешканців, для життя у своїй громаді?
- Що є добрим, з позиції бізнесу, для праці у своїй громаді?
- Який громада має потенціал? (сільськогосподарське виробництво, промисловість, рекреація тощо)

Слабкі сторони – це фактори чи явища, які створюють перешкоди чи обмеження на шляху до розвитку. Вони можуть стосуватись традицій, фінансів, регуляторної політики, фізичних ресурсів, інтелектуальних ресурсів тощо.

Слабкі сторони (недоліки)

- Де ми слабкі і що робимо погано?
- У чому ми гірші за інших?
- Чим найбільше незадоволена громада?
- Що найбільше гальмує розвиток у громаді?
- Що найбільше потребує покращення?
- Що не працює в економіці/ політиці/ послугах/ секторі?
- Які екологічні проблеми? (стан ґрунтів, вод, повітря)

Можливості – це виграшні ситуації чи умови, які створюються в зовнішньому середовищі, полегшують розвиток конкурентних переваг і можуть сприяти розвитку громади.

Можливості

- Які зовнішні зміни можуть покращити ситуацію?
- Що може змінити ситуацію у громаді на краще?
- Які зміни у технологіях та на ринках в країні чи на міжнародному рівні можуть бути використані громадою для зростання?
- Які тенденції будуть корисними для громади?
- Які позитивні зміни передбачаються у регіоні?
- Розвиток яких галузей промисловості забезпечить сталий розвиток громади?

Загрози – це несприятливі тенденції змін у зовнішньому середовищі, які приводять до зниження конкурентоспроможності і можуть негативно вплинути на розвиток громади.

Загрози

- Якими є перешкоди для розвитку громади (якості життя/ розвитку бізнесу/ надання послуг тощо)?
- Як міжнародні тенденції можуть зашкодити розвитку?
- Як зміна політичного курсу країни вплине на громаду?
- Що може зашкодити розвитку громади ?
- Які зміни в регіоні можуть мати негативний вплив на громаду? **Важливо!!!**

При використанні SWOT-аналізу часто виникають труднощі з віднесенням факторів та явищ до однієї з чотирьох категорій, так як розуміння суті цих категорій трактується неоднозначно. Наскільки легко інтуїтивно зрозуміти різницю між бажаними факторами (сильні сторони і переваги) і небажаними факторами (слабкі сторони і перешкоди), настільки закономірно виникають непорозуміння під час верифікації: чим переваги відрізняються від можливостей, чим слабкі сторони від загроз.

Найчастіше прийнято вважати, що сильні і слабкі сторони є

внутрішніми чинниками, переваги та загрози – зовнішніми. Іноді, користувачі SWOT-аналізу відносять до сильних і слабких сторін прикмети сьогоденної ситуації, а можливості та загрози – до майбутніх подій, які передбачаються. Інші користувачі сильні і слабкі сторони використовують як фактори, що залежать від нас (ті, на які ми маємо вплив), можливості та загрози як об'єктивні фактори, на які ми не маємо безпосереднього впливу.

Базові принципи ефективного SWOT-аналізу у громаді:

- залучення громади та її участь,
- партнерство та співпраця,
- репрезентативність та об'єктивність даних.

Для проведення ефективного SWOT-аналізу доцільно користуватись методом «мозкового штурму». Процес виконання SWOT-аналізу вимагає формування команди та участі людей, завданням яких є знайти відповіді на питання щодо сильних і слабких сторін, можливостей і загроз. Важливо, що вибір факторів SWOT-аналізу повинен здійснюватися на основі консенсусу.

Структура групи, відповідальної за підготовку SWOT-аналізу, мусить відображати структуру місцевого середовища – головних гравців та активістів громади. Необхідно брати до уваги різні місцеві погляди та інтереси (освітян, бізнесменів, молоді та інших представників громадськості) з метою висвітлення повної картини стратегії розвитку громади.

Інформація для складання SWOT - аналізу:

- Загальні відомості про громаду, історія створення адміністративно територіальної одиниці.
- Аналіз території (рельєф, клімат, географічне розташування, інженерно-будівельні умови).
- Демографічний потенціал.
- Соціально-економічний стан громади.
- Рекреаційний, оздоровчий, історико-культурний та туристичний потенціал, природно-заповідний фонд.
- Забезпеченість території транспортною інфраструктурою.
- Розподіл території територіальної громади за категоріями земель.
- План сучасного використання земель з існуючими територіальними обмеженнями щодо використання земель у межах громади.

Послідовність дій SWOT аналізу:

1. Підготовчий аналітичний етап. Підготовка резюме ключових результатів секторального аналізу ОТГ, їх розподіл на 4 сегменти SWOT.

2. Оцінка стратегій та планів соціально-економічного розвитку регіонального, національного, міжнародного рівнів.

3. Семинар з розробки матриці SWOT-аналізу (табл. 15). Проведення SWOT аналізу розширеною робочою групою, із залученням внутрішніх та зовнішніх експертів, представників та представниць від муніципалітету та інших заінтересованих сторін.

Таблиця 15

Матриця SWOT аналізу

| Сфера | S | W | O | T |
|---|---|--|---|---|
| Інфраструктура Мобільність Дороги Відходи Вода | <ul style="list-style-type: none"> - вигідне географічне розташування; - розвинена мережа громад. транспорту; - наявність достатньої кількості комунальної техніки; - упорядкована система утилізації відходів. | <ul style="list-style-type: none"> - незадовільний стан дорозного покриття; - відсутність місць для паркування; - незабезпеченість централізованим водопостачанням і водо-відведенням усіх населених пунктів. | <ul style="list-style-type: none"> - відкриття міжнародного контрольного пропускового пункту «Красноільськ»; - вдосконалення мережі внутрішнього місцевого транспорту; - забезпечення централізованим водопостачанням усіх нас. пунктів; - утилізація відходів зарахунок переробки сміття; - збільшення фінансування з державного бюджету коштів на утримання доріг. | <ul style="list-style-type: none"> - відтермінування відкриття КП «Красноільськ»; - небезпека дорозного руку та руйнування дорозної інфраструктури (у зв'язі з проїздом великогабаритного транспорту) через місто); - відсутність економічного розвитку; - надмірне накопичення сміття. |
| Навколишнє середовище Гром. простори Клімат Туризм | <ul style="list-style-type: none"> - велика кількість зелених насаджень на одного мешканця; - висока листистість; - достатня кількість водних об'єктів; - помірний сприятливий клімат; - наявність гуртків за інтересами. | <ul style="list-style-type: none"> - нефункціонуючий громадський простір (у сіл-х нас. пунктах); - відсутність очисних споруд каналізації; - відсутність туристичних маршрутів. | <ul style="list-style-type: none"> - будівництво очисних споруд каналізації; - спорудження гірськолижного комплексу в с. Бачилів-Підгірний; - створення туристичних маршрутів; - створення ефективної мережі громадського простору. | <ul style="list-style-type: none"> - екологічне забруднення р. Серет через відсутність очисних споруд та каналізації. |
| Економіка Бізнес Використання землі Земле-користування | <ul style="list-style-type: none"> - розвинена деревообробка галузь і наявність профільного навчального закладу для спеціалістів; - транскордонне співробітництво; - міжнародні зв'язи (міста-побратими); - функціонування трьох місцевих ринків; - забезпеченість учасників АТО земельними ділянками. | <ul style="list-style-type: none"> - міграція економічно-активного населення; - відсутність інвентаризації земель; - присутність тиньового сектору економіки; - застаріла містобудівна документація. | <ul style="list-style-type: none"> - подальший розвиток транскордонного співробітництва; - детінізація економіки; - громадський контроль за сплатою акцизу; - проведення інвентаризації земель; - приведення у відповідність містобудівної документації. | <ul style="list-style-type: none"> - недотримання коштів до місцевого бюджету; - самовільна неузаконена забудова, яка не відповідає концепції розвитку території. |
| Соціальний захист Освіта Охорона здоров'я Спорт | <ul style="list-style-type: none"> - наявність безбар'єрного простору в місті; - наявність інклюзивно-ресурсного центру для дітей із особливими потребами; - наявність достатньої кількості ФАП та амбулаторій; - наявність центральної районної лікарні (ЦРЛ); | <ul style="list-style-type: none"> - необхідність оптимізації некомплектних шкіл; - застарілість спортивної інфраструктури. | <ul style="list-style-type: none"> - створення іншого продукту замість вивозу сировини (за рахунок кооперації та утворення кластерів); - детінізація економіки; - утворення на базі ЦРЛ центру госпітального округу; - розширення території функціонування ринків; - розбудова спортивної інфраструктури. | <ul style="list-style-type: none"> - погіршення здоров'я жителів ОТГ; - відсутність належного рівня знань у сільських нас. пунктах. |

4. Проведення громадських консультацій серед жителів та інших зацікавлених сторін для збору сильних та слабких сторін громади, викликів та можливостей. Аналіз та узагальнення отриманих результатів (рис.4).

Розподіл інформації за даними блоками дозволяє визначити, якими є першочергові напрямки розвитку громади з врахуванням її сильних сторін, які слабкі сторони потрібно підсилити і за допомогою яких можливостей, які заходи треба здійснити, щоб запобігти негативним наслідкам існуючих загроз [4].

| | | |
|---|--|---|
| <ul style="list-style-type: none"> - Мережа сільськогосподарських товарів і фермерських господарств; - Більшість населення забезпечена централізованим водо- і газопостачанням; - Кілька підприємств машинобудівної і харчової промисловості; - Мережа освітніх, медичних, культурних і спортивних закладів; - Соціальні і адміністративні служби з можливістю надання мобільних послуг; - Історична спадщина – Нестора Махно; - Досвід міжнародних грантових проєктів; - Наявна стратегія розвитку, ІП та генеральні плани; - Бюджет участі; - Громадська організація; - Громадський хаб; - Початок переходу на альтернативне паливо; - Соціально відповідальний бізнес; - Відсутність суттєвого забруднення довкілля. | <p style="font-size: 48px; text-align: center;">S W</p> <hr style="width: 100%;"/> <p style="font-size: 48px; text-align: center;">O T</p> | <ul style="list-style-type: none"> - Низький відсоток переробки сільськогосподарської продукції і тваринництва; <ul style="list-style-type: none"> - Сезонна і тимчасова зайнятість; - Високий рівень безробіття у більшості малих сіл; - Частині великих і частині Гуляйполя відсутнє центральне водо- і газопостачання; - Погана якість доріг, старі автобуси, ізоляваність деяких малих сіл; - Нестача кваліфікованих кадрів; - Великий відсоток зайнятості в бюджетній сфері; - Застаріла система поводження з відходами; <ul style="list-style-type: none"> - Закупленість річки і ставків; - Старіня населення і депопуляції. |
| <ul style="list-style-type: none"> - Резерв землі сільськогосподарського призначення; - Перспективні ділянки для промисловості; - Поклади глини і пісцю; - Розвиток кооперації у сільському господарстві; - Розвиток риборозведення; - Розвиток сонячної енергетики; - Розвиток туризму, будівництво газо-проводу; - Реконструкція і проведення водопостачання; - Сортивання і переробка відходів; - Оптимізація мережі шпін і закладів охорони здоров'я; - Програми облаштування житла для ВПО і соціальної інфраструктури. | | <ul style="list-style-type: none"> - Посухи - Розробка родовища залізної руди попри бажання громади - Неприєднання смт Залізничне до Гуляйпільської ОТГ - Міграція працездатного населення - Ізоляція і вимарання малих віддалених сіл <ul style="list-style-type: none"> - Близькість воєнних дій - Погана комунікація і низька якість втілення реформ |

Узагальнений SWOT - аналіз, що відображає ключові риси, фактори, пріоритети та тенденції виявлені на рівні населених пунктів та у різних секторах, що мають значення та вплив на розвиток територіальної громади.

Рис.4. Узагальнений SWOT-аналіз

У результаті раціонального SWOT-аналізу, спрямованого на створення узагальненого уявлення про існуючий стан території територіальної громади, формуються ефективні проєктні рішення комплексного плану щодо стратегічних напрямків розвитку території громади.

Розподіл інформації за даними блоками дозволяє визначити, якими є першочергові напрямки розвитку громади, які слабкі сторони потрібно підсилити і за допомогою яких можливостей. В результаті раціонального SWOT-аналізу, спрямованого на формування узагальненого стану розвитку території громади, повинні з'явитися ефективні рішення. Саме з цього аналізу випливають стратегічні напрямки розвитку території громади [4].

У **висновках до роботи** студент на основі проведеного SWOT-аналізу визначає, яким чином краще для громади застосувати власні ресурси, щоб зменшити внутрішні слабкості, оптимально використовуючи зовнішні можливості та усуваючи зовнішні загрози. Намітити стратегічні напрямки розвитку території громади.

Завдання для самостійної роботи. Виявити взаємозв'язки сформульованих факторів через матрицю SWOT та визначити, як саме виявлені комбінації факторів впливають на вибір тої чи іншої стратегії, які «точки зростання» формують ті чи інші «клас-тери» комбінацій факторів SWOT, які конкурентні переваги території та зовнішні виклики мають стратегічне значення для громади.

Рекомендована література: основна – [1-4], допоміжна – [5], нормативно-правова – [8-14, 25].

Практична робота № 6 Перспектива (стратегія) розвитку територіальної громади

Мета: навчитись розробляти стратегічний план розвитку громади.

Завдання: розробити Стратегію розвитку територіальної громади.

Збалансований розвиток будь-якої громади починається з визначення напрямків розвитку, пріоритетів та першочергових дій, які протягом наступних років дозволять громаді стати сталою, економічно розвиненою та самодостатньою.

Стратегія розвитку громади – концептуальний документ із зазначенням пріоритетів та точок росту громади є основою для більш детальних планів і проєктів, передбачає залучення і співпрацю представників органів місцевого самоврядування, місцевого бізнесу та громадян. Стратегія – це «живий» документ, який буде розвиватися, змінюватися та адаптуватися, беручи до уваги нові обставини та враховуючи нові виклики [25].

Базуючись на результатах природньо-господарської характеристики території громади, графічних матеріалах на яких встановлено існуючі територіальні обмеження щодо використання земель у межах територіальної громади та SWOT аналізу, членами робочої групи обирається стратегія, яка передбачає формування конкурентних переваг громади шляхом мінімізації впливу на розвиток слабких сторін за допомогою можливостей, які можуть виникнути як в країні так і у світі. При цьому громада максимально використовує свої сильні сторони.

6.1. Перспектива розвитку територіальної громади

Перспектива розвитку територіальної громади передбачає формування напрямів перспективного розвитку громади, що були визначені на основі напрацювань стратегічної сесії.

Перспектива розвитку територіальної громади включає визначення наступних складових:

1) *бачення* – образ майбутнього територіальної громади, сформульований короткими, але глибокими за змістом тезами;

2) *цінності* – загальновизнані та значимі принципи та підходи, явища, об'єкти, ідеї, які відстоює територіальна громада;

3) *пріоритети* – міждисциплінарні напрямки розвитку територіальної громади, що визначають основні складові бачення майбутнього, концептуальні напрямки його досягнення.

4) *сценарії* – варіанти розвитку територіальної громади, у разі дії певних зовнішніх та/чи внутрішніх чинників (розробляється у разі визначення кількох сценаріїв розвитку);

5) *індикатори* – параметри оцінки реалізації Концепції інтегрованого розвитку, можуть бути виражені у досягненні певного нового стану (було відсутнє - з'явилося або було наявне - зникло) або у кількісному вигляді (абсолютні величини або відсотки по відношенню до першого року реалізації Концепції інтегрованого розвитку) для забезпечення подальшого моніторингу їх досягнення [25].

Студентам необхідно сформулювати *бачення* розвитку територіальної громади на перспективу.

Формування стратегічного *бачення* – це спільне, погоджене на основі консенсусу, бачення того, як громада має виглядати в майбутньому. Стратегічне бачення описується коротким чітким текстом (не більше ніж на чверть сторінки) з визначенням того, якими будуть очікування громади в результаті реалізації стратегії, наприклад:

Локницька громада – активна інвестиційно-приваблива та водночас екологічно чиста територія агропромислового розвитку. Туристично приваблива громада, затишна і комфортна для проживання з щирими, добрими, привітними людьми.

На основі сформованого *бачення* студенти визначають основні *пріоритети* розвитку територіальної громади на перспективу.

Кількість пріоритетів має бути обмеженою (від 3 до 8) з коротким узагальненим формулюванням, наприклад:

Інноваційна громада, Інклюзивна громада, Зелена громада, Комфортна громада, Ефективна громада, Спортивна громада, Здорова громада, Туристична громада, Гостинна громада, Екологічна громада тощо.

6.2. Стратегічні цілі та індикатори розвитку територіальної громади

Для кожного встановленого пріоритету визначається від 2 до 6 стратегічних цілей – основних орієнтирів довгострокового розвитку, які у подальшому сформується у вигляді завдання для подальшої підготовки плану заходів.

Стратегічні цілі – це пріоритетні напрями Концепції інтегрованого розвитку, які базуються на аналізі розвитку громади та спрямовані на реалізацію бачення її розвитку.

Стратегічні цілі повинні відповідати критеріям SMART: конкретність (S), вимірюваність (M), підзвітність (A, наявність виконавця), реалістичність (R), визначеність часових меж (T, в межах розрахункового періоду реалізації Концепції інтегрованого розвитку).

Індикатори мають відображати ступінь реалізації відповідних стратегічних цілей. Їх можна сформувати з числа показників, що застосовуються для містобудівного моніторингу, фінансово-економічної звітності або бути похідними від них.

Застосування інших показників у якості індикаторів допускається лише за умови включення до складу Концепції інтегрованого розвитку у якості окремого додатка методології обрахунку таких показників [25].

Стратегічні цілі повинні давати відповідь на запитання, що необхідно зробити, щоб досягти *бачення* розвитку громади, наприклад:

1. Сталий економічний розвиток – *це підвищення продуктивності суспільної праці*. Оскільки наявний у громади потенціал та підприємницька ініціатива надають широкі можливості для розвитку сільського господарства та переробних галузей, додатково сільські території мають потенціал для включення в економіку рекреаційно-туристичної сфери громади, разом з тим сільські території мають великий потенціал щодо залучення інвестицій та включення в економіку громади, зокрема, у сектор виробництва

та переробки с/г продукції. Сталий економічний розвиток також повинен включати удосконалення виробничої інфраструктури, розвиток транспортної та інженерної інфраструктури.

2. Сталий соціальний розвиток – це поліпшення добробуту й покращення стандартів життя населення громади. Саме на рівні сільських територій існує найбільше відставання у якості життя, що призводить до негативних соціальних та демографічних наслідків. Сталий соціальний розвиток громади передбачає поліпшення соціальних умов життя населення, забезпечення його житлом, формування повноцінного життєвого середовища у населених пунктах, поліпшення санітарно-гігієнічних умов, а також захист від несприятливих природних явищ та запобігання виникненню техногенних аварій.

3. Сталий екологічний розвиток території громади – це передусім оцадливе використання ресурсів, збереження природного довкілля задля теперішніх і майбутніх поколінь. Для досягнення сталого екологічного розвитку території громади необхідно впроваджувати систему заходів постійної дії: озеленення прибережних захисних смуг та територій вздовж магістральних доріг, насадження полезахисних лісосмуг, досягнення збалансованості структури земельних угідь, зменшення розораності території, організація орних земель через впровадження систем сівозмін, розширення екологічної мережі тощо.

6.3 Операційні цілі, територіальні пріоритетні та їх інтеграція

Основні терміни та визначення [25]:

1) *операційні цілі* – ключові секторальні пріоритети (в тому числі і окремі заходи), які не є вичерпними щодо відповідної стратегічної цілі;

2) *територіальні пріоритети* – території, щодо яких передбачається здійснити комплексні заходи щодо інтегрованого розвитку;

3) *інтеграційні взаємозв'язки* – визначення послідовності та пріоритетності реалізації заходів, взаємні міжсекторальні впливи, синергетичні ефекти, комплексні міжсекторальні заходи.

Для досягнення *стратегічного бачення*, за кожною стратегічного ціллю студентам необхідно визначити *операційні цілі*

(табл. 16). Розроблення і досягнення цілей формує основу для управління громадою.

Наступним кроком студентам для кожної з передбачених *операційних цілей* необхідно визначити перелік *завдань*, спрямованих на їх досягнення, а також показники результативності, необхідні для визначення досягнення цілі.

Завдання Стратегії є складовими досягнення операційних цілей. Воно передбачає заздалегідь визначений результат, який потрібно отримати, обсяг роботи, який потрібно виконати, заходи, які потрібно здійснити для досягнення кожної з операційних цілей (наприклад: «зроблено», «забезпечено», «підготовлено», «укладено») [25].

Результати студенти оформляють у вигляді таблиці 16.

Таблиця 16

Стратегічні, операційні цілі та завдання

_____ ТГ _____ району _____ області

| Стратегічні цілі | Операційні цілі | Завдання |
|-------------------------|---|--|
| 1. Економічний розвиток | 1.1. Сприяння розвитку малого та середнього бізнесу | 1.1.1. Створення сприятливих економічних умов 1.1.2. Підтримка розвитку малого та середнього бізнесу 1.1.3. Розвиток лісового господарства |
| | 1.2. Розвиток туризму | 1.2.1. Розробка туристичних баз для відпочинку 1.2.2. Покращення та створення доріг для туристичних маршрутів 1.2.3. Створення зон для відпочинку 1.2.4. Модернізація дитячих таборів |
| | | |
| 2. Соціальний розвиток | 2.1. Підвищення фізичного здоров'я населення | 2.1.1. Створення спортивних майданчиків 2.1.2. Реконструкція футбольних полів |
| | 2.2. Підвищення якості охорони здоров'я | 2.2.1. Модернізація медичних закладів 2.2.2. Забезпечення медичних закладів спеціальним обладнанням та машинами швидкої допомоги |
| | 2.3. Створення рекреаційних зон | 2.3.1. Створення парків та пляжів |
| | | |
| 3. Екологічний розвиток | 3.1. Забезпечення чистоти у населених пунктах громади | 3.1.1. Створення прибиральних установ та їх забезпечення спеціальним обладнанням 3.1.2. Створення сортувальних баків |

| Стратегічні цілі | Операційні цілі | Завдання |
|------------------|--|--|
| | | для СМІТТЯ |
| | 3.2. Встановлення та організація санітарно-захисних зон | 3.2.1. Встановлення та організація санітарно-захисних зон вздовж автомобільних доріг та залізничних колій. 3.2.2. Встановлення та організація санітарно-захисних зон навколо об'єктів лісового господарства. 3.2.3. Встановлення та організація санітарно-захисних зон навколо кладовищ. 3.2.4. Встановлення та організація санітарно-захисних зон навколо об'єктів деревопереробної промисловості. |
| | 3.3. Встановлення та організація водоохоронних зон та прибережно-захисних смуг | 3.3.1. Встановлення та організація водоохоронної зони та прибережно-захисних смуг вздовж річок. 3.3.2. Встановлення та організація прибережно-захисних смуг навколо водойм. |
| | 3.4. Оптимізація структури земельних угідь | 3.4.1. Збільшення лісистості території. 3.4.2. Збільшення площі стабілізуючих угідь. |
| | | |

Затвердження Стратегії відбувається на пленарному засіданні сільської, селищної, міської ради відповідної територіальної громади протягом дванадцяти місяців з дня затвердження відповідної регіональної стратегії розвитку на відповідний період.

Затверджена в установленому порядку Стратегія розміщується на офіційному вебсайті відповідної ради, про що інформується обласна державна адміністрація.

Рішення про внесення змін до Стратегії виноситься на розгляд чергової сесії відповідної ради. Про прийняття рішення щодо внесення змін до Стратегії інформується обласна державна адміністрація [25].

6.4 План заходів для реалізації Концепції інтегрованого розвитку

План заходів для реалізації Концепції інтегрованого розвитку розробляється на основі визначених *стратегічних цілей та індикаторів розвитку територіальної громади* та включає такі заходи:

1) *проекти* – заходи з реалізації положень Концепції інтегрованого розвитку, що визначені територіально, стосуються визначених об'єктів та мають чітко визначені ознаки завершення;

2) *програми* – заходи з реалізації положень Концепції інтегрованого розвитку, що передбачають запровадження певних стандартів та типових рішень, застосовуються відповідно до визначених типів об'єктів без визначеного їх кінцевого переліку та строків завершення;

3) *правила* – заходи із розроблення та затвердження актів органів та посадових осіб місцевого самоврядування, що визначають порядок здійснення певних дій суб'єктами господарювання або громадянами, а також пропозицій до змін нормативно-правових актів вищого рівня.

Проекти, програми та правила можуть поєднуватися у галузеві плани дій, що можуть бути додатками до Концепції інтегрованого розвитку або затверджуються окремими рішеннями відповідної сільської, селищної, міської ради [25].

На основі визначених стратегічних цілей та індикаторів розвитку територіальної громади студенти визначають *проекти* для реалізації положень Концепції інтегрованого розвитку у вигляді таблиць 17-19.

Таблиця 17

Стратегічна ціль 1. Сталій економічний розвиток

| № | Завдання | Назва проекту | Території впливу |
|---|----------|---------------------------------|------------------|
| Напрямок 1.1 Створення умов для стимулювання малого та середнього бізнесу | | | |
| 1 | 1.1.1 | Відновлення закинутої пилорами | с.Білогородка |
| 2 | 1.1.2 | | |
| Напрямок 1.2 Розвиток зеленого та етно-туризму | | | |
| 1 | 1.2.1 | Складання туристичних маршрутів | с.Стовпець |
| 2 | | | |

Таблиця 18

**Стратегічна ціль 2. Соціальна стабільність населення
громади**

| № Завдання | | Назва проекту | Території впливу |
|---|-------|--|-------------------|
| Напрямок 2.1 Покращення громадського здоров'я | | | |
| 1 | 2.1.1 | Забезпечити високу якість медичного обслуговування населення | с. Софіївка Перша |
| 2 | 2.1.2 | | |
| Напрямок 2.2 Система поводження з твердими побутовими відходами | | | |
| 1 | 2.2.1 | Ліквідувати стихійні сміт-тезвалища на території громади | Вербська ТГ |
| 2 | | | |

Таблиця 19

Стратегічна ціль 3. Сталий екологічний розвиток

| № Завдання | | Назва проекту | Території впливу |
|--|-------|--|-------------------|
| Напрямок 3.1 Збільшення лісового фонду | | | |
| 1 | 3.1.1 | Провести заліснення еро-зіно-небезпечних територій | с. Софіївка Друга |
| 2 | 3.1.2 | | |
| Напрямок 3.2 Встановлення санітарно-захисних зон | | | |
| 1 | 3.2.1 | Встановлення санітарно-захисних зон навколо кладовищ | с. Вербка |
| 2 | | | |
| ... | | | |

План заходів забезпечує виконання завдань, що були визначені Стратегією. Цей план потребує затвердження відповідною міською, селищною, сільською радою. План заходів розробляється строком на три роки та наступні чотири роки строку дії Стратегії, з урахуванням пріоритетів, що визначені Державною стратегією регіонального розвитку України та відповідною регіональною стратегією розвитку та складається із організаційних заходів і проектів місцевого (регіонального) розвитку, місцевих програм розвитку, відповідно до завдань, основою для яких є стратегічні та оперативні цілі, визначені Стратегією.

Підготовка Плану заходів, контроль за станом та строками виконання здійснюються виконавчим комітетом міської, селищної, сільської ради територіальної громади, а контроль за цільовим використанням коштів – головними розпорядниками коштів [25].

Для розроблення Плану заходів виконавчому органу доцільно:

- ✓ визначити відповідальні структурні підрозділи (з урахуванням кількості стратегічних цілей);
- ✓ розмістити у засобах масової інформації та на офіційному вебсайті відповідної місцевої ради повідомлення про початок збору пропозицій (ідей) щодо проектів місцевого (регіонального) розвитку до Плану заходів, із зазначенням вимог щодо оформлення пропозицій, терміну та способу їх подання, а також критерії, яким мають відповідати зазначені проекти.
- ✓ розробити Дорожню карту реалізації проектів.

Дорожня карта проекту – це графічний огляд будь-яких цілей та завдань, відображених на часовій шкалі. Його мета – візуалізувати шлях проекту від точки початкової до фінальної точки, з урахуванням часу, за який потрібно досягти тієї чи іншої мети. Карта дозволяє встановити цілі та оцінити їх значущість, щоб упорядкувати черговість виконання завдань та розставити їх відповідно до їх важливості.

Студенти розробляють дорожню карту реалізації проектів у вигляді табл. 20. Концентрація запланованих заходів з реалізації положень Концепції інтегрованого розвитку у межах певних частин території територіальної громади визначає території комплексних змін, визначення яких є обґрунтуванням та складовими завдань для розроблення відповідних генеральних та детальних планів територій та локальних стратегій розвитку.

У **висновках до роботи** необхідно довести, що запропонована Стратегія розвитку територіальної громади найбільш повно відповідає пріоритетам розвитком певної території.

Завдання для самостійної роботи. За результатами SWOT-аналізу, аналізу графічних матеріалів конкретної ОТГ, розробити кілька сценаріїв розвитку територіальної громади: сприятливий, реалістичний та несприятливий.

Рекомендована література: основна – [1-4], допоміжна – [5], нормативно-правова – [8-10, 14-16, 25].

Імплементация – складання дорожньої карти та демонстраційний проект

| 2025-2028 | 2028-2032 | 2032-2035 |
|---|--|---------------------------------|
| Створення піло-рами | Просування «зеленої» енергетики | Складання туристичних маршрутів |
| Створення підприємства з переробки твердих побутових відходів | Розвиток відновлювальної енергетики | Будівництво стадіону |
| Реконструкція та модернізація медичних закладів | Створення нових громадських організацій та ініціатив | Реконструкція будинку культури |
| Провести заліснення ерозіо-небезпечних територій | Будівництво та реконструкція медичних закладів | Розвиток позашкільної освіти |
| Встановлення санітарно-захисних зон навколо кладовищ | Створення умов для підвищення рівня громадянської освіти населення | |
| Створення зони відпочинку | Встановлення прибережно-захисних зон | |
| | Ліквідувати стихійні сміттєзвалища на території громади | |

| |
|----------------|
| Вербська ТГ |
| Верба |
| Софіївка Перша |
| Софіївка Друга |
| Білогородка |
| Стовпець |
| Рідкодуби |

Практична робота №7

Модель розвитку території територіальної громади у довгостроковій перспективі

Мета: навчитись розробляти модель розвитку території територіальної громади у довгостроковій перспективі.

Завдання: визначити основні напрями територіально-просторового розвитку, розробити пропозиції по стратегічному районуванню території громади та проектні заходи у довгостроковій перспективі.

При моделюванні розвитку території територіальної громади відбувається зважування соціальних, економічних та екологічних критеріїв, завдяки чому забезпечується гармонійний зв'язок на даній території часто суперечливих інтересів людини, виробництва і природи. Моделювання дозволяє досягти повної відповідності між потенційними можливостями простору та характером його використання; розкрити передумови і обмеження розвитку у часі і просторі різних видів діяльності, встановити просторові відмінності цих умов, оптимальний режим розвитку окремих територій, обґрунтувати шляхи найбільш ефективного використання природних і економічних ресурсів, охорони природного середовища і культурної спадщини. Необхідність такого моделювання полягає в тому, що необґрунтоване розташування певних об'єктів (виробничих, житлових, громадських, інженерно-транспортних) у протипоказаному для цього середовищі призводить до економічних, соціальних і екологічних втрат [4].

Модель розвитку території територіальної громади у довгостроковій перспективі містить наступні складові:

- перспективи розвитку території територіальної громади та населених пунктів;
- основних принципів розвитку системи розселення та соціально-планувальної структури території територіальної громади;
- житлового фонду та соціальної інфраструктури;
- об'єктів інженерної інфраструктури;
- розміщення ключових виробничих, сільськогосподарських та інших комплексів;
- розміщення громадських центрів, центрів надання послуг та транспортних зв'язків між населеними пунктами.

-інформацію про основні території пріоритетного розвитку, а саме інвестиційно-привабливих територій, територій з особливим економічним статусом (в тому числі вільних економічних зон), територій, що потребують підтримки.

Моделювання перспективної планувальної організації території доцільно здійснювати в кілька етапів [4]:

- ✓ перший – виявлення існуючого стану організації території, її недоліків і проблем;
- ✓ другий – ретроспективний аналіз формування цієї організації, виявлення головних тенденцій такого формування, ступеня їх прогресивності;
- ✓ третій – вивчення прогнозної інформації, необхідної для удосконалення організації території (демографічний прогноз, тенденції виробничого розвитку, оцінка соціальних, економічних і екологічних наслідків, принципи локалізації можливих об'єктів будівництва та ін.);
- ✓ четвертий – оцінка обмежень (природних і антропогенних);
- ✓ п'ятий – існуючий і прогнозний стан організації території більш крупної територіальної системи (району, області), до якої входить територіальна громада;
- ✓ шостий – прогноз розвитку окремих елементів організації території;
- ✓ сьомий – ув'язка результатів попередніх етапів і розробка загальної концепції організації території.

Результатом моделювання організації території є її функціональне зонування, конструювання її планувальної структури, яка складається з точково-вузлових (планувальні центри), лінійних (планувальні осі) та площинних (планувальні зони) елементів. Ці елементи поділяються на головні і другорядні, природно-ландшафтні (ріки, узбережжя морів, родовища корисних копалин, гори, ліси) та штучні (населені пункти, крупні виробничі об'єкти, магістральні мережі і споруди інженерно-транспортної інфраструктури). Планувальні осі та планувальні центри формують опорний каркас території і є головними полями тяжіння майбутніх інвестицій. Кожний з елементів опорного каркасу має свій радіус просторової дії на прилеглу територію [4].

На основі Стратегії розвитку громади, проведеного SWOT-аналізу, аналізу сучасного стану використання земель, існуючих

обмежень у використанні земель, потреб територій для досягнення пріоритетних цілей розвитку громади, студент визначає основні напрями територіально-просторового розвитку та розробляє пропозиції по стратегічному районуванню території громади.

З цією метою студент на цифровій картографічній основі громади виділяє території за їх пріоритетним спрямуванням відповідно до табл. 21.

Територій регламентованого використання – це території із специфічними природними та антропогенними умовами, що суворо визначають профіль та інтенсивність їх використання (наприклад, природно-заповідні, рекреаційно-оздоровчі і т. д.).

Територій альтернативного використання – це території, особливості яких не створюють нормативних обмежень для будь-яких видів діяльності, тобто забезпечують багатоваріантність їх використання [4].

Таблиця 21

Зони стратегічного районування у межах ОТГ

| Території регламентованого використання | Території альтернативного використання |
|---|---|
| <p><u>Зона національної екологічної мережі:</u></p> <ul style="list-style-type: none"> ✓ рекреаційного та оздоровчого призначення; ✓ природно-заповідного фонду. <p><u>Зона історико-культурного призначення</u></p> | <p><u>Зона урбанізованого (містобудівного) розвитку:</u></p> <ul style="list-style-type: none"> ✓ зона житлової та громадської забудови; ✓ виробничої забудови; ✓ об'єктів інженерної і транспортної інфраструктури. |
| <p><u>Зона радіаційного забруднення:</u></p> <ul style="list-style-type: none"> ✓ відчуження та безумовного (обов'язкового) відселення; ✓ гарантованого добровільного відселення; ✓ посиленого радіоекологічного контролю. | <p><u>Зона сільськогосподарського розвитку:</u></p> <ul style="list-style-type: none"> ✓ сільські населені пункти; ✓ сільськогосподарського використання; ✓ лісгосподарського використання; |
| <p><u>Території, що зазнали негативного антропогенного впливу:</u></p> <ul style="list-style-type: none"> ✓ Порушені землі унаслідок незаконного видобування бурштину. ✓ Порушені та техногенно забруднені землі унаслідок воєнних дій. | |

Зона урбанізованого (містобудівного) розвитку це території з інтенсивною, переважно промисловою, міською житловою та громадською забудовою. Це зона, на території якої рекомендується вдосконалення науково-виробничого, соціально-культурного та містобудівного потенціалів, розвиток сільського господарства приміського типу та зон короткочасного відпочинку, зменшення техногенного тиску на довкілля (рис.5.).

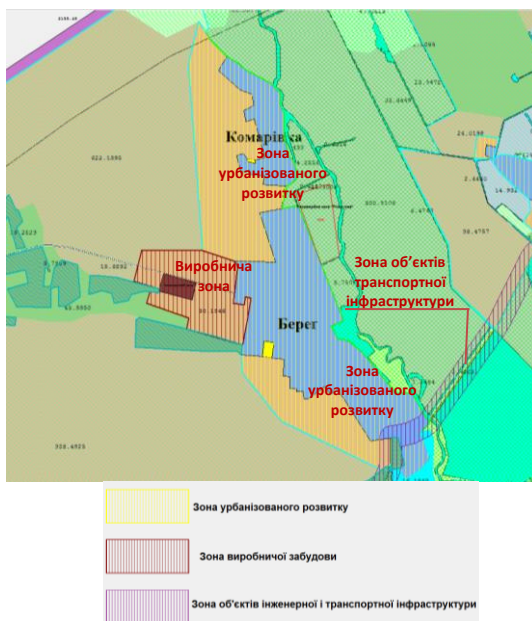


Рис.5. Зона урбанізованого (містобудівного) розвитку

Зона сільськогосподарського розвитку – це території переважно агропромислового виробництва та сільської забудови. У цій зоні передбачаються заходи, що забезпечать стійкий розвиток сільських населених пунктів та агропромислового комплексу. Рекомендується розвиток сільськогосподарського виробництва з активізацією центрів агропромислової інтеграції (рис.6.).

Зона національної екологічної мережі – це території та об'єкти природно-заповідного фонду, ліси, водно-болотні угіддя, землі водного фонду, рекреаційного та оздоровчого призначення, інші природні території, важливі для збереження біологічного та ландшафтного різноманіття (рис.7).

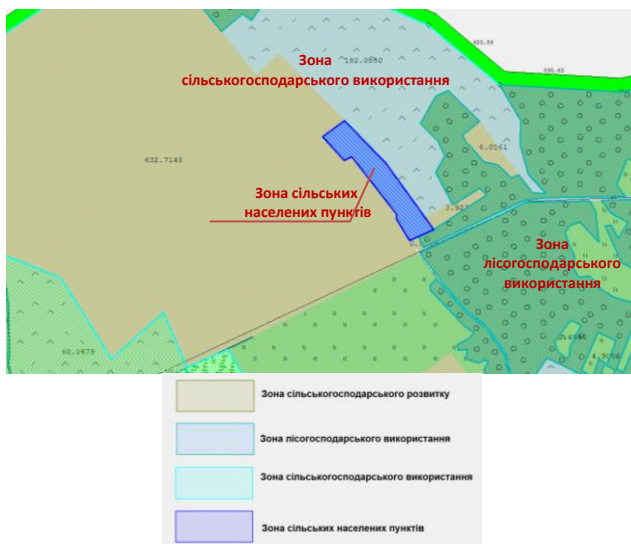


Рис.6. Зона сільськогосподарського розвитку

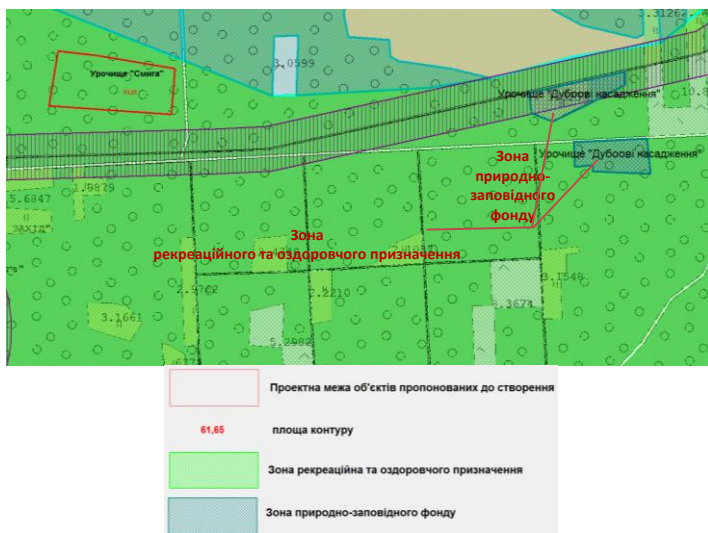


Рис.7. Зона національної екологічної мережі

Зона історико-культурного призначення включає території, на яких розташовані пам'ятки культурної спадщини, пам'ятки, внесені до Списку всесвітньої спадщини ЮНЕСКО, зони охорони

(буферні зони) пам'яток культурної спадщини, історико-культурні заповідники, історико-культурні заповідні території, охоронювані археологічні території, музеї просто неба, меморіальні музеї-садиби, історичні ареали населених місць.

Значимість моделювання організації території полягає у тому, що воно за умов непевності конкретних параметрів майбутнього розвитку дозволяє забезпечити можливість кількох варіантів розвитку, але у контрольних межах, заданих виявленими обмеженнями [4].

За результатами районування студент формує «Схему стратегічного районування території ОТГ» у масштабі 1:10 000 або 1:25 000 у залежності від площі територіальної громади.

На основі виконаного стратегічного районування території ОТГ, оцінки інтенсивності використання території та екологічного стану земельних ресурсів територіальної громади, з врахуванням Стратегії розвитку громади, аналізу сучасного стану використання земель, існуючих обмежень у використанні земель, студент розробляє пропозиції щодо землевпорядних заходів у рамках просторового планування території громади, які базуються на просторовому розподілі стратегічних районів за їх пріоритетним спрямуванням (табл. 22).

Таблиця 22

Стратегічне районування та проєктні заходи у довгостроковій перспективі _____ територіальної громади

| Стратегічне районування | Заходи | Площа, га |
|---|---|-----------|
| Зона урбанізованого (містобудівного) розвитку | <ul style="list-style-type: none"> – встановлення меж населених пунктів; – проведення активного житлово-громадського будівництва на базі існуючих селищних та сільських населених пунктів; – децентралізація виробничої зони міста-центру шляхом виносу підприємств у приміську зону, з їх модернізацією та наближенням до об'єктів інженерної інфраструктури; – встановлення та організація санітарно-захисних зон навколо виробничих та комунальних об'єктів; | |

| Стратегічне районування | Заходи | Площа, га |
|--|---|-----------|
| Транспортно-логістичного розвитку (об'єктів інженерної і транспортної інфраструктури.) | <ul style="list-style-type: none"> – використання наявного транзитного потенціалу за рахунок будівництва об'єктів інфраструктури транспорту, логістичних комплексів, торговельно-складських та транспортно-обслуговуючих підприємств на території громади та надання транспортних послуг; – встановлення та організація санітарно-захисних зон навколо автомобільних доріг та залізничних колій (проекування захисних лісових насаджень лінійного типу); – забезпечення потреби для місцевого населення у будівництві нових та реконструкції існуючих об'єктів громадської забудови. | |
| Рекреаційного та оздоровчого призначення | <ul style="list-style-type: none"> – розвиток об'єктів рекреації та закладів тимчасового проживання; – врахування структурних елементів екомережі відповідно до розроблених регіональних і місцевих схем та програм розвитку екомережі; – реалізація природоохоронних заходів: заповідання територій, заліснення, ренатуралізація та відновлення торфовищ, водно-болотних, лучних, степових та інших цінних природних екосистем; – забезпечення охорони та збереження лісів та інших лісовкритих площ; – встановлення меж об'єктів ПЗФ та їх охоронних зон; – встановлення та організація водоохоронних зон та прибережно-захисних зон навколо водних об'єктів. | |
| Зона сільськогосподарського розвитку | <ul style="list-style-type: none"> – розвиток сільськогосподарського виробництва приміського типу (овочівництво закритого ґрунту, оранжерейне господарство); | |

| Стратегічне районування | Заходи | Площа, га |
|-------------------------|---|-----------|
| | <ul style="list-style-type: none"> – розвиток та впровадження «зеленого виробництва» на нових сільськогосподарських підприємствах та модернізація існуючих; – реалізація заходів з підвищення продуктивності та охорони земель; – стабілізація агроландшафтів; – оптимізація складу угідь; – консервація деградованих земель та визначення напрямів їх подальшого використання; – розроблення проєктів землеустрою, що забезпечують еколого-економічне обґрунтування сівозміни та впорядкування угідь (пропозицій щодо створення найсприятливіших організаційно-територіальних умов для ведення сільськогосподарського виробництва з урахуванням придатності ґрунтів для вирощування основних сільськогосподарських культур, розроблені на основі еколого-ландшафтного та еколого-економічного підходів). | |

У **висновках до роботи** провести оцінку використання територіальних ресурсів на основі виділених територій регламентованого та альтернативного використання. Запропонувати основні напрямки перспективного функціонального зонування території громади.

Завдання для самостійної роботи. На підставі виконаного стратегічного районування та розроблених проєктних заходів визначити інвестиційно-привабливі території, території з особливим економічним статусом (наприклад, території для створення індустріальних парків), території, які потребують комплексної реконструкції, реновації тощо.

Рекомендована література: основна – [1, 2, 4], допоміжна – [5,6], нормативно-правова – [8-16, 24, 25].

3. Рекомендована література

3.1 Основна література

1. Територіально-просторове планування землекористування: навчальний посібник / За заг. ред. професора А.М. Третяка. Третяк А.М., Третяк В.М., Прядка Т.М., Третяк Н.А. Біла Церква: «ТОВ «Білоцерківдрук», 2022. 168 с.

2. Територіально- просторове планування: базові засади теорії, методології, практики: монографія / За заг. ред. А.М. Третяка. Третяк А.М., Третяк В.М., Прядка Т.М., Третяк Н.А. Біла Церква: «ТОВ «Білоцерківдрук», 2021. 142 с.

3. Планування розвитку територіальних громад: навчальний посібник для посадових осіб місцевого самоврядування / Васильченко Г., Парасюк І., Єременко Н. Асоціація міст України. К.: ТОВ «Підприємство «ВІ ЕН ЕЙ», 2015. 256 с.

4. Як розробити комплексний план громади: посібник для професіоналів / Під заг. кер. к.т.н. С. Кубаха. Київ: USAID, 2019 133 с. URL: https://decentralization.gov.ua/uploads/library/file/818/Посібник_для_професіоналів.pdf

3.2 Допоміжна література

5. Методичні рекомендації щодо розроблення комплексних планів просторового розвитку території територіальної громади та інших видів містобудівної документації на місцевому рівні. Мінрегіон України, ТОВ «УКРНПЩИВІЛЬБУД», Київ, 2021.

6. Попов А.С. Управління земельними ресурсами: метод. реком. для виконання практичних робіт здобувачами другого (магістерського) рівня вищої освіти ОПП «Геодезія та землеустрій» спеціальності 193 «Геодезія та землеустрій» денної форми здобуття вищої освіти. Миколаїв, МНАУ, 2022. 109 с.

3.3 Нормативно-правова література

8. Земельний кодекс України: Закон України від 25.10.01 р. № 2768-III. URL: <https://zakon1.rada.gov.ua/laws/show/2768-14/page3>.

9. Водний кодекс України: Закон України від 22.05.08 р. №10-рп/2008.

10.Про землеустрій: Закон України від 22.05.03 р. за № 858-IV.

11.Про топографо-геодезичну і картографічну діяльність: Закон України від 23.12.1998 р. № 353- XIV.

12.Про регулювання містобудівної діяльності: Закон України від 17.02.2011 № 3038-VI.

13.Про Державний земельний кадастр: Законом України від 07.07.2011 № 3613-VI.

14.Про Генеральну схему планування території України: Закон України від 07.02.2002 № 3059-III.

15.ДБН Б.2.2-12:2019 Планування та забудова територій.

16.ДБН Б.1.1-14:2021 Склад та зміст містобудівної документації на місцевому рівні.

17.ДБН В.2.5-74:2013 «Водопостачання. Зовнішні мережі та споруди. Основні положення проектування».

18.Державні санітарні правила планування та забудови населених пунктів від 19.06.96 р. за № 173.

19.Постанова Верховної Ради України «Про затвердження Порядку визначення розмірів і меж водоохоронних зон та режиму ведення господарської діяльності в них» від 08.05.96 р. №486

20.Постанова Кабінету Міністрів України «Про правовий режим зон санітарної охорони водних об'єктів» від 18.12.98 р. №2024.

21.Постанови Кабінету Міністрів України «Правила охорони магістральних трубопроводів» від 16.11.02 р. за № 1747.

22.Постанова Кабінету Міністрів України «Правила охорони ліній електрозв'язку» від 29.01.96 р. за № 135.

23.Постанови Кабінету Міністрів України «Правила охорони електричних мереж» від 27.12.22 р. № 1455.

24.Постанова Кабінету Міністрів України «Про затвердження Класифікації обмежень у використанні земель, що можуть встановлюватися комплексним планом просторового розвитку території» від 02.06.2021 № 654.

25.Наказ Міністерства розвитку громад та територій України «Про затвердження Порядку формування Концепції інтегрованого розвитку території територіальної громади» від 22.09.22 р. №172.

Характеристика закладів культурно-побутового обслуговування _____ ОТГ

| № п/п | Назва об'єкту | Кількість, шт | Стан будівлі | Пропозиції на перспективу |
|-------|---|---------------|--------------|---------------------------|
| 1 | Загальноосвітні школи | | | |
| 2 | Позашкільні установи: - палац (будинок) школярів; - школа мистецтв; - будинок дитячої творчості; | | | |
| 3 | Дитячі дошкільні заклади | | | |
| 4 | Адміністративний будинок (приміщення сіл.ради) | | | |
| 5 | Відділок зв'язку (пошта) | | | |
| 6 | Лікарня, ФАП, станція швидкої медичної допомоги | | | |
| 7 | Заклади соціального захисту населення | | | |
| 8 | Заклад дозвілля: - будинок культури; - клуб; | | | |
| 9 | Бібліотека | | | |
| 10 | Музей | | | |
| 11 | Спортивний комплекс | | | |
| 12 | Стадіон | | | |
| 13 | База відпочинку | | | |
| 14 | Магазини | | | |
| 15 | Підприємства громадського харчування | | | |
| 16 | Підприємства побутового обслуговування: - будинок побуту; - пральні; - хімчистки; - лазні; | | | |
| 17 | Культові споруди | | | |
| 18 | Пожежне депо | | | |
| 19 | Готелі | | | |
| | Всього по ОТГ | | - | - |

Характеристика населених пунктів Степанської об'єднаної територіальної громади

| № п/п | Назва населених пунктів | Площа га | Відстань до центру громади (км) | Кількість населення, чол. | Кількість дворів | Особливості |
|-------|-------------------------|---------------|---------------------------------|---------------------------|------------------|--|
| 1 | смт. Степань | 810,75 | - | 4101 | 1250 | 1. Входить до списку історичних населених місць України (1 пам'ятка археології, 5 – історії місцевого та 3 – архітектури національного значення.). 2. Входить до переліку курортних населених пунктів України (функціонує санаторій «Горинь») |
| 2 | с.Калинівка | 93,30 | 0,5 | 705 | 204 | Розвинута соціальна інфраструктура |
| 3 | с.Мельниця | 59,53 | 3 | 330 | 108 | |
| 4 | с.Грушівка | 87,90 | 8 | 180 | 71 | Історико-культурний та туристичний потенціал (збереглися ікони XI ст.) |
| 5 | с.Труди | 42,20 | 6 | 160 | 58 | |
| 6 | с.Дворець | 22,63 | 3 | 128 | 35 | Проходить автошлях Т 1817 Бережниця - Степань - Деражне - Клевань |
| 7 | с.Кузьмівка | 219,10 | 12 | 617 | 210 | 1. Розвинута соціальна інфраструктура 2. Історико-культурний та туристичний потенціал (функціонує літературно- етнографічний музей «Олеся») |
| 8 | с.Підгірник | 26,30 | 15 | 39 | 29 | Відсутність сполученням з районним центром та центром громади. |
| 9 | с.Яблунька | 151,20 | 20 | 236 | 146 | 1. Відсутність сполученням з районним центром та центром громади. 2. Історико-культурний та туристичний потенціал. |
| 10 | с.Волоша | 113,50 | 7 | 192 | 74 | Туристичний потенціал (розвиток зеленого туризму) |
| | Всього по ОТГ | 1873,6 | - | 6688 | 2185 | |

**Показники регіональних нормативів оптимальної
лісистості території України**

| Адміністративно-територіальна одиниця | Оптимальна лісистість, % |
|--|---|
| Автономна Республіка Крим* | 19 (степова частина - 6; гірська частина - 53) |
| <i>Області:</i> | |
| Вінницька | 15 |
| Волинська | 36 |
| Дніпропетровська | 8 |
| Донецька | 12 |
| Житомирська | 36 |
| Закарпатська | 55 |
| Запорізька | 5 |
| Івано-Франківська | 48 |
| Київська | 24 (поліська частина - 35; лісостепова - 16) |
| Кіровоградська | 11 |
| Луганська | 16 |
| Львівська | 30 |
| Миколаївська | 7 |
| Одеська | 9 |
| Полтавська | 15 |
| Рівненська | 41 (поліська частина - 41; лісостепова - 24) |
| Сумська | 20 |
| Тернопільська | 20 |
| Харківська | 15 (лісостепова - 18; степова - 12) |
| Херсонська | 8 |
| Хмельницька | 17 |
| Черкаська | 16 |
| Чернівецька | 33 |
| Чернігівська | 22 (поліська частина - 26; Лісостепова - 16) |
| Усього по Україні | 20 |

Ресстр режимоутворювальних об'єктів

| № п/п | Режимоутворюючі об'єкти | Площа, га |
|-----------|--|---------------|
| 1. | Сільськогосподарські підприємства | 0,53 |
| 1.1 | Склад міндобрив, територія Старокривинського старостинського округу | 0,24 |
| 1.2 | Пасіка, с. Старий Кривин | 0,29 |
| 2. | Заклади охорони здоров'я | 0,30 |
| 2.1 | Ветеринарна лікарня, с. Старий Кривин | 0,30 |
| 3 | Заклади комунального обслуговування | 2,21 |
| 3.1 | Кладовище, с. Старий Кривин | 1,25 |
| 3.2 | Кладовище, територія Старокривинського старостинського округу | 0,96 |
| 4. | Промислові та інші підприємства | 37,62 |
| 4.1 | ПАТ «Волинь-цемент» | 34,46 |
| 4.2 | ПАТ «Хмельницькобленерго» | 3,16 |
| 5. | Підприємства та організації транспорту, зв'язку | 135,06 |
| 5.1 | Славутське районне ДРБУ (автошлях) | 23,36 |
| 5.2 | ПАТ «Південно-західна залізниця» | 111,48 |
| 5.3 | Паливний склад, с. Новий Кривин | 0,22 |
| 6. | Землі запасу та землі не надані у власність та постійне користування | 19,12 |
| 6.1 | Господарський двір, с. Старий Кривин | 13,17 |
| 6.2 | Господарський двір, с. Старий Кривин | 3,86 |
| 6.3 | Тракторний стан, територія Старокривинського старостинського округу | 1,87 |
| 6.4 | Склад міндобрив, с. Старий Кривин | 0,22 |
| 7. | Землі запасу | 28,58 |
| 7.1 | Природні водотоки (р. Горинь, струмки) | 21,07 |
| 7.2 | Штучні водотоки (канали) | 2,52 |
| 7.3 | Ставки | 4,99 |
| 8. | Газопровід II класу ПАТ «Хмельницькоблгаз» | 5,29 |
| 9. | Пам'ятка садово-паркового мистецтва (парк навколо палацу князів Яблоновських) | 33,73 |

Додаток Д

**Існуючі територіальні та планувальні обмеження у межах
ОТГ _____ району _____ області**

| № п/п | Типи та назва об'єкта | Кількісні показники | Тип обмеження | Розмір зони обмеження, м | Підстави обмежень та визначення меж зон (назва документа) |
|-----------|---|---------------------|---------------|--------------------------|---|
| 1. | СІЛЬСЬКОГОСПОДАРСЬКІ ОБ'ЄКТИ | | | | |
| 1.1 | Господарський двір ПП «Зоря» | 1 об'єкт | СЗЗ | 50 м від межі території | Додаток №5 до ДПС №173 від 19.06.1996 |
| 1.2 | Склад | 22 об'єкти | СЗЗ | 50 м від межі території | Додаток №5 до ДПС №173 від 19.06.1996 |
| 1.3. | | | | | |
| | | | | | |
| 2 | ТРАНСПОРТНІ ОБ'ЄКТИ | | | | |
| 2.1 | | | | | |
| | | | | | |
| 3. | ПРОМИСЛОВІ ОБ'ЄКТИ | | | | |
| 3.1. | | | | | |
| | | | | | |
| 4 | ОБ'ЄКТИ ТЕХНІЧНОЇ ІНФРАСТРУКТУРИ | | | | |
| 4.1 | Очисні споруди | | | | |
| 4.2 | | | | | |
| | | | | | |
| 5 | ВОДНІ ОБ'ЄКТИ | | | | |
| 5.1 | | | | | |
| | ... | | | | |
| 6 | ТЕРИТОРІЇ ТА ОБ'ЄКТИ ПЗФ | | | | |
| 6.1 | | | | | |
| | | | | | |
| 7 | ТЕРИТОРІЇ ТА ОБ'ЄКТИ КУЛЬТУРНОЇ СПАДЩИНИ | | | | |
| 7.1 | | | | | |
| | | | | | |