

Міністерство освіти і науки України
Національний університет водного господарства та
природокористування
Навчально-науковий інститут будівництва,
архітектури та дизайну
Кафедра архітектури і середовищного дизайну

04-08-11М

МЕТОДИЧНІ ВКАЗІВКИ
до виконання курсового проєкту
**«КОНЦЕПТУАЛЬНИЙ ПОШУКОВИЙ ПРОЄКТ ЗА
ТЕМОЮ КВАЛІФІКАЦІЙНОЇ МАГІСТЕРСЬКОЇ
РОБОТИ (КП2)»**
з навчальної дисципліни
**«Архітектурно-містобудівне проєктування з елементами
наукового дослідження (КП)»**
для здобувачів вищої освіти другого (магістерського) рівня
за освітньо-професійною програмою «Архітектура та
містобудування» спеціальності G17 «Архітектура та
містобудування» денної форми навчання

Рекомендовано
науково-методичною радою з
якості ННІБАД
Протокол № 6 від 17.02.2026 р.

Рівне – 2026

Методичні вказівки до виконання курсового проєкту «Концептуальний пошуковий проєкт за темою кваліфікаційної магістерської роботи (КП2)» з навчальної дисципліни «Архітектурно-містобудівне проєктування з елементами наукового дослідження (КП)» для здобувачів вищої освіти другого (магістерського) рівня за освітньо-професійною програмою «Архітектура та містобудування» спеціальності G17 «Архітектура та містобудування» денної форми навчання [Електронне видання] / Михайлишин О. Л., Сергіюк І. М. Рівне : НУВГП, 2026. 19 с.

Укладачі: Михайлишин О. Л., д.арх., доцентка, завідувачка кафедри архітектури і середовищного дизайну; Сергіюк І. М., к.арх., доцентка, доцентка кафедри архітектури і середовищного дизайну.

Відповідальний за випуск: Михайлишин О. Л., д.арх., доцентка, завідувачка кафедри архітектури і середовищного дизайну.

Керівник освітньої програми: Ричков П. А., д.арх., професор, професор кафедри архітектури і середовищного дизайну.

Попередня версія МВ: 03-08-86М

© О. Л. Михайлишин,
І. М. Сергіюк, 2026
© НУВГП, 2026

Зміст

1. Передмова	4
2. Мета та завдання проекту	5
3. Структура змістового модуля.....	6
4. Склад курсового проекту.....	6
5. Короткий опис складових креслень курсового проекту	7
6. Етапи виконання курсового проекту	9
7. Вимоги до оформлення курсового проекту	10
8. Порядок оцінювання курсового проекту.....	11
9. Список рекомендованої літератури	12

1. Передмова

Курсовий проєкт «Концептуальний пошуковий проєкт за темою кваліфікаційної магістерської роботи (КП2)» є важливою складовою навчальної дисципліни «Архітектурно-містобудівне проєктування з елементами наукового дослідження (КП)» та виконується здобувачами вищої освіти другого (магістерського) рівня за освітньо-професійною програмою «Архітектура та містобудування» спеціальності G17 «Архітектура та містобудування».

Цей курсовий проєкт має концептуально-пошуковий характер і спрямований на формування цілісного архітектурно-містобудівного бачення теми кваліфікаційної магістерської роботи. Він є логічним продовженням аналітично-дослідницького етапу та основою для подальшого поглибленого проєктного опрацювання магістерської роботи на завершальному етапі навчання.

У процесі виконання курсового проєкту здобувачі інтегрують теоретичні знання, результати наукового аналізу та практичні навички архітектурного і містобудівного проєктування. Основна увага зосереджується на обґрунтуванні концептуальної ідеї, формуванні просторової структури об'єкту або території (залежно від обраної теми), пошуку образно-художнього вирішення з урахуванням сучасних тенденцій розвитку архітектури, принципів сталого розвитку, екологічної збалансованості, інклюзивності та контекстуального підходу.

Курсовий проєкт орієнтований на розвиток у здобувачів здатності до самостійного творчого мислення, критичного аналізу проєктних рішень та застосування елементів наукового дослідження у практиці архітектурного проєктування. Результати мають відображати індивідуальну авторську позицію студента та відповідати вимогам професійної підготовки магістра архітектури та містобудування.

2. Мета та завдання проекту

Метою виконання курсового проекту КП2 є формування та обґрунтування архітектурно-містобудівної концепції об'єкта (території) за темою кваліфікаційної магістерської роботи, а також розвиток навичок концептуального проєктування з використанням науково-дослідних методів.

Основними завданнями курсового проєкту є:

- визначення актуальності теми магістерської роботи в архітектурному та містобудівному контексті;
- аналіз містобудівної ситуації, функціонально-просторової структури та середовищних характеристик обраної території;
- формування концептуальної ідеї проєкту та її теоретичне обґрунтування;
- розроблення об'ємно-просторового та планувального рішення на концептуальному рівні;
- пошук образно-художнього вирішення об'єкту (комплексу, території);
- інтеграція принципів сталого розвитку, інклюзивності, екологічності та інноваційних підходів;
- підготовка графічних матеріалів, що відображають основні проєктні рішення;
- формування основи для подальшого поглибленого опрацювання магістерської роботи.

3. Структура змістового модуля

Модулі, теми	Назва, короткий зміст	Год.
Змістовий модуль 2. Концептуальний пошуковий проєкт за темою кваліфікаційної магістерської роботи		
Тема 1	<i>Творчий пошук концептуального та об'ємно-просторового рішення. Опрацювання концепції за обраною темою. Формулювання індивідуального завдання на проєктування. Передпроєктний аналіз. Художня концепція об'єкту. Функціонально-просторова схема. Об'ємно-просторове рішення. Графічне виконання ескізів, схем, розгортки, проєкцій, 3Д-зображень тощо. Оформлення графічної частини та пояснювальної записки. Презентація та захист курсового проєкту.</i>	40
Разом:		40

4. Склад курсового проєкту*

Курсовий проєкт виконується у вигляді графічних матеріалів (креслень, схем, візуалізацій) та пояснювальної записки:

1. Ситуаційна схема
2. Містобудівний аналіз М 1:1000, 1:2000
3. Концептуальна ідея проєкту (пошукові рисунки, схеми)
4. Генплан (схема генплану) М 1:500, 1:1000

5. Плани поверхів (концептуальні) М 1:100, 1:200
6. Фасади (концептуальні) М 1:100, 1:200
7. Розріз (концептуальний) М 1:100, 1:200
8. Візуалізації
9. Пояснювальна записка

*остаточний перелік креслень та їх масштаб узгоджуються з керівником курсового проекту та залежать від обраної теми

5. Короткий опис складових креслень курсового проекту

До складу графічної частини курсового проекту рекомендовано включати наступні креслення та схеми:

а) Ситуаційна схема відображає розташування проєктованого об'єкта або території в структурі населеного пункту та регіону - зв'язок ділянки з основними містобудівними елементами: магістралями, громадськими центрами, транспортними вузлами, природними та ландшафтними об'єктами.

б) Містобудівний аналіз включає систему аналітичних схем, що розкривають існуючий стан забудови та просторову організацію території проєктування: функціональне зонування прилеглих територій, характер та поверховість забудови, транспортна і пішохідна структура, система громадських просторів, зелені насадження та природні елементи, існуючі містобудівні обмеження й проблемні зони. Містобудівний аналіз є основою для формування концептуального рішення та має чітко обґрунтовувати необхідність запропонованих проєктних змін.

в) Концептуальна ідея проєкту (пошукові рисунки, схеми) відображає авторське бачення розвитку об'єкту або території та формує ідейну основу курсового проекту. Може включати пошукові ескізи, діаграми, схемні зображення, які

пояснюють головну архітектурну або містобудівну ідею, принципи формування просторової структури, сценарії використання простору, взаємодію об'єкту з навколишнім середовищем та демонструвати процес творчого пошуку та логіку формування концепції.

г) *Генеральний план (або схема генерального плану)* відображає концептуальне архітектурно-містобудівне рішення території проектування: розміщення будівель і споруд, функціональне зонування ділянки, система пішохідних і транспортних зв'язків, організація громадських та відкритих просторів, озеленення та благоустрій території. Генплан виконується без детального опрацювання конструктивних та інженерних рішень і має відображати принципи формування середовища відповідно до обраної концепції, але повинен виконуватись на геодезичній підоснові.

д) *Плани поверхів* демонструють функціонально-планувальну організацію об'єкту на концептуальному рівні: взаємозв'язок основних функціональних зон, логіка переміщення користувачів, орієнтовні габарити приміщень, основні комунікації (без детального технічного опрацювання). Плани повинні пояснювати відповідність структури будівлі загальній архітектурній ідеї та містобудівному рішення.

е) *Фасади (концептуальні)* відображають образно-художнє вирішення будівлі та її взаємодії з навколишнім середовищем: загальна композиція, пропорції та ритм архітектурних елементів, характер силуету, орієнтовні матеріали та фактури (наводяться референси). Фасади виконуються у спрощеному вигляді та слугують для розкриття архітектурного образу, а не для детального опрацювання конструкцій.

є) *Розріз (концептуальний)* демонструє просторову структуру будівлі у вертикальному вимірі та взаємозв'язок

рівнів: висотні параметри об'єкту, співвідношення основних функціональних просторів, зв'язок внутрішнього простору із зовнішнім середовищем, орієнтовні рівні підлог та перекриттів. Розріз має підкреслювати ідейні та просторові рішення, закладені в концепції проекту.

ж) *Візуалізації* (перспективи, аксонометрії, 3D-схеми) призначені для наочного представлення архітектурного образу проекту та характеру середовища: сприйняття об'єкту з основних точок огляду, масштабність і пропорції, взаємодія з оточенням, атмосфера та ідейний настрій проекту. Візуалізації мають концептуальний характер і доповнюють креслення, не замінюючи їх.

з) *Пояснювальна записка* є стислим текстовим супроводом курсового проекту і повинна містити обґрунтування актуальності теми, короткий аналіз вихідних даних, опис концептуальної ідеї проекту, характеристику основних архітектурно-містобудівних рішень тощо.

6. Етапи виконання курсового проекту

1. Уточнення проєктного завдання (вихідні дані): формулювання проєктної ідеї, визначення типу об'єкту, орієнтовної місткості/площі, рівня опрацювання; фіксація ключової проблеми, яку вирішує проєкт; коротке формулювання архітектурної тези.
2. Аналіз території проєктування: містобудівне положення, функціональне оточення, транспортні та пішохідні зв'язки, природні чинники (інсоляція, вітер, рельєф), обмеження та потенціали ділянки.
3. Формування концептуальної ідеї: формування ключового концепту (образ/принцип/метафора), визначення сценаріїв використання простору, взаємодії з середовищем, соціального або культурного меседжу.

4. Варіантний пошук: 2-3 концептуальні варіанти (посадка, композиція, організація функцій), коротке порівняння варіантів, аргументований вибір основного.
5. Функціонально-планувальна концепція: визначення функціональних блоків, їх ієрархія та взаємозв'язки, схеми зонування, попередні площі, сценарії руху користувачів.
6. Об'ємно-просторова концепція: принципи формоутворення, співвідношення мас, поверховість, композиція об'ємів, взаємодія з ландшафтом і оточуючою забудовою.
7. Візуалізація концепції: концептуальні схеми, ескізні плани, об'ємні діаграми, аксонометрія/перспективний ескіз тощо.

7. Вимоги до оформлення курсового проєкту

Курсовий проєкт складається з двох частин: та графічної (аркуш з кресленнями) та текстової (пояснювальна записка).

Вимоги до оформлення графічної частини:

- 1 аркуш формату А1 (вертикальний або горизонтальний).

Вимоги до оформлення пояснювальної записки:

- Обсяг – 10 аркушів А4;
- Поля – усі 2 см;
- MS Word Times New Roman, кегль 14;
- Вирівнювання за шириною сторінки;
- Міжрядковий інтервал – 1,5;
- Абзац – 1,5 см.

8. Порядок оцінювання курсового проєкту

Виконання курсового проєкту відбувається з обов'язковим узгодженням кожного етапу теоретичного дослідження та графічних робіт керівником проєкту та представленням йому напрацювань під час аудиторних занять та консультацій. Роботи, які були виконані без консультування керівником проєкту та не містять матеріалів клазури, будуть рахуватися як такі, що виконані не самостійно та з порушенням академічної доброчесності і відповідно не мають підтвердження авторства проєкту. Такі роботи будуть оцінені як незадовільні з обов'язковим повторним вивченням дисципліни (виконанням нового курсового проєкту).

Оцінювання:

Виконання курсового проєкту у повному обсязі є підтвердженням досягнення здобувачем цілей і завдань курсу.

Проєкти оцінюються за наступними критеріями, які дозволяють отримати наступні обов'язкові бали:

ЗМІСТОВИЙ МОДУЛЬ 2.

Концептуальний пошук (КП2)

1	Творча клазура	15 балів
2	Містобудівний аналіз (схеми, креслення)	15 балів
3	Концепція архітектурно-планувального вирішення об'єкту	25 балів
4	Графічна подача (презентація)	25 балів
5	Захист проєкту	10 балів
6	Доповідь на студентській конференції за темою магістерської роботи	10 балів
	Всього:	100

9. Список рекомендованої літератури

Основна література

1. Артюх С. Основи наукових досліджень: підручник. Українська інженерно-педагогічна академія. Харків : УПА, 2006. 277 с.
2. Архітектурна спадщина Волині. Збірник наукових праць. Вип. 1-8. / За наук. редакцією П. А. Ричкова та О. Л. Михайлишин. Рівне, 2008-2024.
3. Білоконь Ю. М., Фомін І. О. Наука і творчість в архітектурі. Київ, 2006.
4. Білоконь Ю. М. Проблеми містобудівного розвитку території: навчальний посібник. Київ : Укрархбудінформ, 2001. 70 с.
5. Білоусова Т. Основи наукових досліджень : навч. посіб. для студ. вищ. навч. закл. Кам'янець-Подільський, 2004. 120 с.
6. Вечерський В. В. Спадщина містобудування України: теорія і практика історико-містобудівних пам'ятко-охоронних досліджень населених місць. Київ : НАТІАМ, 2003. 558 с.
7. В'язовська А. В. Концептуальні основи «ландшафтного урбанізму». *Креативний урбанізм: до століття містобудівної освіти у Львівській потехніці* : монографія / за заг. ред. Б. С. Черкеса та Г. П. Петришин. Львів, 2014. С. 728–733.
8. Дерев'яні церкви Рівненської області: архітектурна спадщина. Ілюстрований каталог / Наук. ред. П. Ричков. Рівне, 2017.
9. Еко У. Як написати дипломну роботу. Гуманітарні науки. Тернопіль, 2007.
10. Ключниченко Є. Є. Містобудівні основи формування житлового середовища: дис. ... д-ра техн. наук:

- 05.23.20 / Держ. наук.-дослідн. ін-т містобуд. Київ, 1998. 326 с.
11. Криворучко Ю. І. Генезис сакральних уявлень про місто. *Досвід та перспективи розвитку міст України*. (4). С. 60-87.
 12. Кушніренко М. М. Методи передпроектного аналізу у містобудуванні : навчальний посібник. Київ, 1996.
 13. Матвєєва В. Урбанізація та інновації: взаємний вплив і шляхи розв'язання спільних проблем. *Науковий вісник Східноєвропейського національного університету імені Лесі Українки. Серія «Міжнародні відносини»*. №14, 2014. С. 13–20.
 14. Михайлишин О. Л. Архітектура і містобудування західної Волині. 1922-1939 років. Рівне, 2013.
 15. Петришин Г. П. Історичні архітектурно-містобудівні комплекси : наукові методи дослідження. Львів, 2006. 212 с.
 16. Прибега Л. Охорона та реставрація об'єктів архітектурно-містобудівної спадщини України. *Методологічний аспект*. Київ, 2009.
 17. Ричков П. А., Сергіюк І. М. Проблеми збереження та реновації регіональної архітектурної спадщини у контексті міждисциплінарних зв'язків фахових предметів. *Оновлення змісту, форм та методів навчання і виховання в закладах освіти: збірник наукових праць*. Наукові записки Рівненського гуманітарного університету. Рівне : РДГУ, 2017. Випуск 16 (59). С. 222-224.
 18. Сергіюк І. М. Особливості історико-архітектурних досліджень на прикладі військових гарнізонів Волині XIX – початку XX століття. *Архітектурна освіта і наука в Україні та світі: досвід і перспективи розвитку* : монографія. Рівне : ФОРМАТ-А, 2019. С. 285–290.

19. Стеченко Д. М. Методологія наукових досліджень : підручник 2-е вид., перероб. і доп. Київ : Знання, 2007. 317 с.
20. Тимохін В. О. Архітектура міського розвитку. 7 книг з теорії містобудування : монографія. Київ, 2008. 628 с.
21. Черкес Б. С., Лінда С.М. Архітектура сучасності. Остання третина ХХ – початок ХХІ століть : навч. посіб. Львів : Вид-во Львів. політехніки, 2010. 384 с.

Допоміжна література

1. ДСТУ 8302:2015 Інформація та документація. Бібліографічне посилання. Загальні фімоги та правила складання. Київ : УкрНДНЦ, 2016. 16 с.
2. Александр К. Мова шаблонів. Міста-Споруди-Будівництво. Київ : Основи, 2025. 1144 с.
3. Галегуа Д. Розумні міста. Київ : ArtHuss, 2021. 192 с.
4. Гейл Й. Міста для людей. Київ : Основи, 2018. 304 с.
5. Голмз К. Невідповідність: Як інклюзія формує дизайн. Київ : ArtHuss, 2024. 144 с.
6. Джейкобс Д. Смерть і життя великих американських міст. Київ : КЕНЕКШЕНС, 2021. 480 с.
7. Лендрі Ч. Креативне містотворення: його сила і можливості. Київ : Фоліо, 2020. 252 с.
8. Ліч Н. Архітектура в добу штучного інтелекту: Вступ до ШІ для архітекторів. Київ : ArtHuss, 2024. 304 с.

Інформаційні ресурси

1. Законодавство України. URL: <http://www.rada.kiev.ua/>
2. Кабінет Міністрів України. URL: <http://www.kmu.gov.ua/>
3. Державний комітет статистики України. URL: <http://www.ukrstat.gov.ua/>
4. Національна бібліотека ім. В.І. Вернадського. URL: <http://www.nbuv.gov.ua/>

5. Обласна наукова бібліотека (м. Рівне, вул. О. Борисекна, 6). URL: <http://www.lib.rv.ua/>
6. Наукова бібліотека НУВГП (м. Рівне, вул. Олекси Новака, 75). URL: [http://nuwm.edu.ua/naukova biblioteka](http://nuwm.edu.ua/naukova_biblioteka) (http://nuwm.edu.ua/MySQL/page_lib.php).
7. Кафедра архітектури та середовищного дизайну URL: <https://nuwm.edu.ua/nni-ba/kaf-asd>

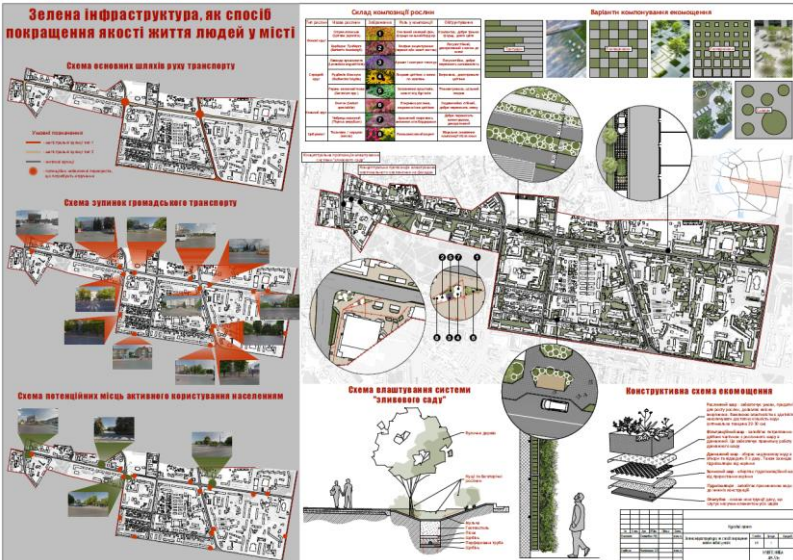
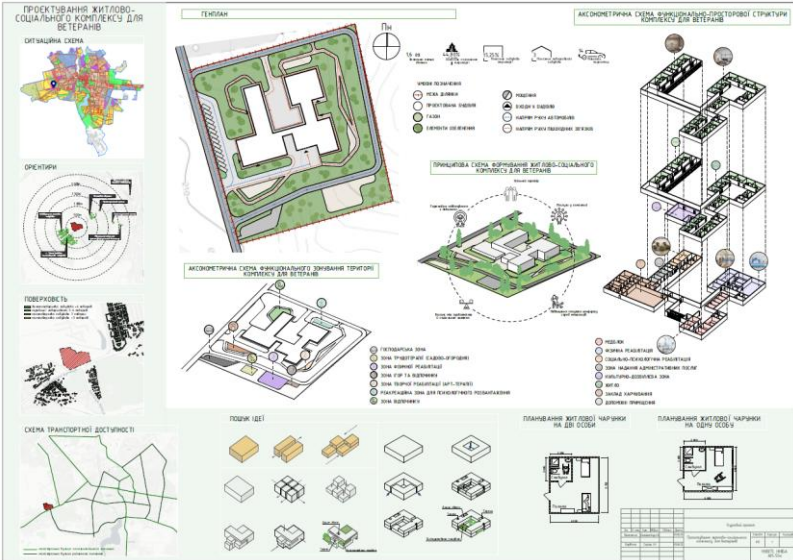


Рис. 1, 2. Приклади оформлення КП: курсовий проект Станіславчук І.В. (АМ-51м, 2025); курсовий проект Полохевич М.Ю. (АМ-51м, 2025)

Додаток 2

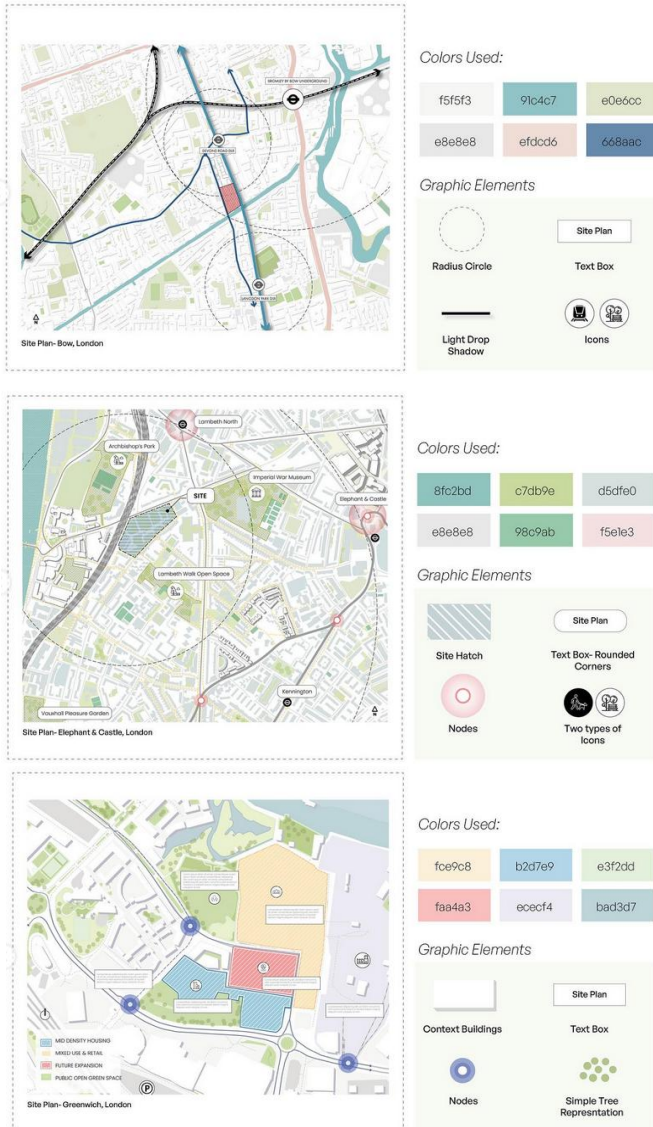


Рис. 3 Приклади оформлення містобудівного аналізу території.
Джерело: @[architecture_candy](#)

Додаток 3

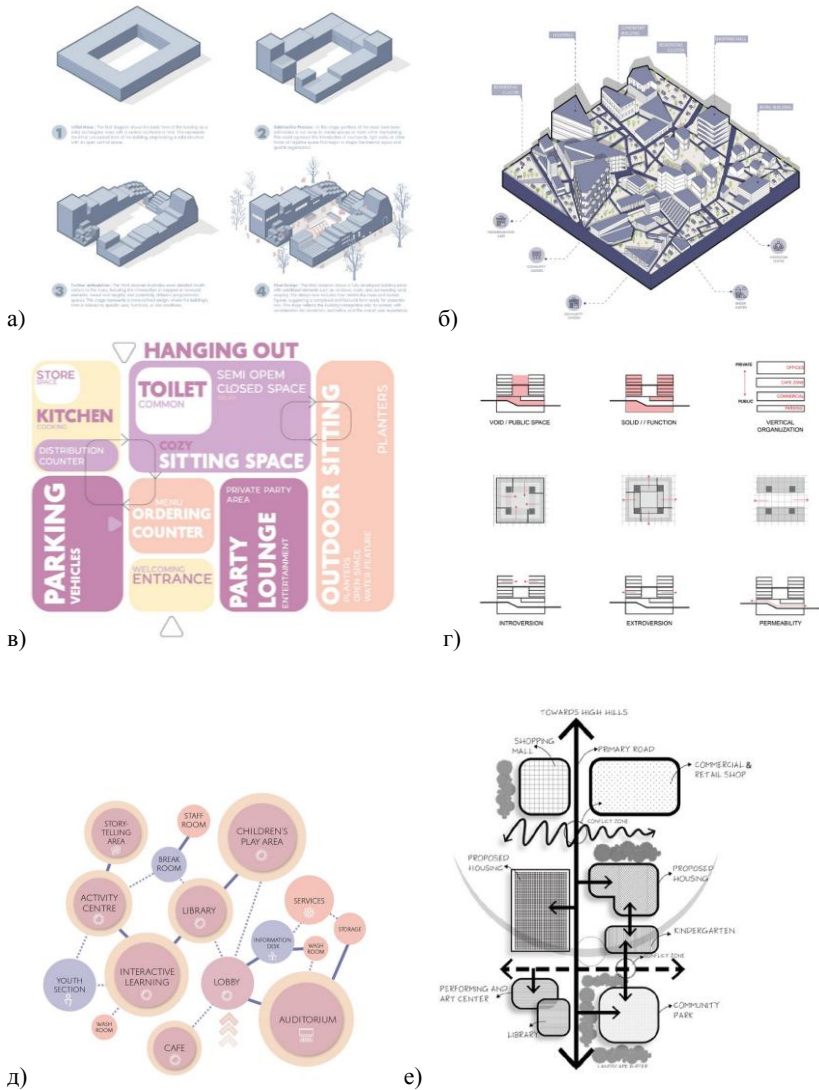


Рис. 4. Типи оформлення діаграм і схем: а) еволюція об'єму; б) картографування громади; в) програмні діаграми; г) просторові діаграми; д) бульбашкова діаграма; е) концептуальний зонінг. Джерело: [@studio_articulation](http://studio-articulation.com)

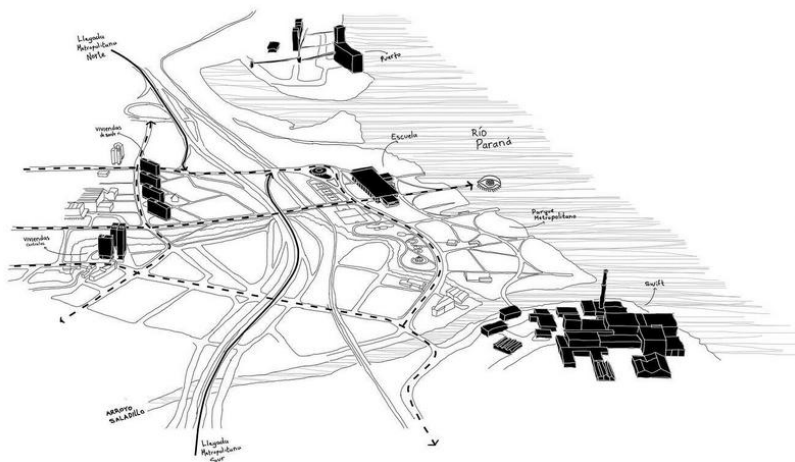
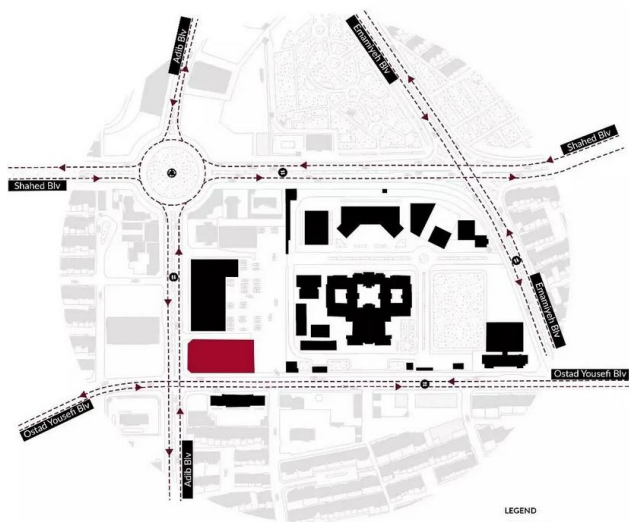


Рис. 5,6. Приклади оформлення графіки. Джерело: @arch_ideogram, @880estudio