

НАЦІОНАЛЬНИЙ УНІВЕРСИТЕТ ВОДНОГО ГОСПОДАРСТВА
ТА ПРИРОДОКОРИСТУВАННЯ

Навчально-науковий інститут економіки та менеджменту
Кафедра менеджменту та публічного врядування

ПОЯСНЮВАЛЬНА ЗАПИСКА

до кваліфікаційної магістерської роботи

на тему: «Механізми реформування публічного управління у сфері містобудування: виклики, перспективи та цифровізація як інструмент удосконалення регіонального управління (на прикладі Рівненської обласної державної адміністрації)»

Виконала: студентка II курсу, групи ДСз-21м,
спеціальності 281 «Публічне управління та
адміністрування»,

спеціалізації «Державна служба»

Вільчиця Дарина Миколаївна

Керівник: к. держ. упр., доцент кафедри
менеджменту та публічного врядування

Вівсянник Олег Михайлович

Рецензент: заступник директора департаменту
з питань будівництва та архітектури Рівненської
обласної державної адміністрації

Мельник Василь Вікторович

Рівне – 2025 року

Національний університет водного господарства
та природокористування

(повне найменування вищого навчального закладу)

Навчально-науковий інститут економіки та менеджменту

Кафедра менеджменту та публічного врядування

Рівень вищої освіти магістр

Спеціальність 281 «Публічне управління та адміністрування»

(шифр і назва)

ЗАТВЕРДЖУЮ

Завідувачка кафедри
менеджменту та публічного
врядування

_____ (Л.Х. Тихончук)

«__» _____ 2025 року

**ЗАВДАННЯ
НА КВАЛІФІКАЦІЙНУ РОБОТУ СТУДЕНТУ
Вільчиці Дарині Миколаївні**

1.Тема роботи: «Механізми реформування публічного управління у сфері містобудування: виклики, перспективи та цифровізація як інструмент удосконалення регіонального управління (на прикладі Рівненської обласної державної адміністрації)».

Керівник роботи: к. держ. упр., доцент кафедри менеджменту та публічного врядування Вівсяник Олег Михайлович, затверджені наказом вищого навчального закладу від «05» листопада 2025 року С №1333.

2.Строк подання студентом роботи: «18» грудня 2025 року.

3.Вихідні дані до роботи: нормативно-правові акти у сфері публічного управління, містобудування, просторового планування та цифровізації; розпорядження й офіційні документи обласних державних адміністрацій та органів місцевого самоврядування; статистичні й аналітичні дані щодо стану містобудівної діяльності та просторового планування на регіональному рівні, матеріали Рівненської обласної державної адміністрації; дані державних електронних систем і реєстрів у сфері містобудування; наукові публікації, навчальні посібники та видання вітчизняних і зарубіжних авторів з проблем публічного управління та адміністрування.

4. Зміст розрахунково-пояснювальної записки (перелік питань, які потрібно розробити) 1.Теоретичні аспекти публічного управління у сфері містобудування. 2. Аналіз стану публічного управління у сфері містобудування на регіональному рівні (на прикладі Рівненської обласної державної

адміністрації). 3. Оцінка ефективності реформування публічного управління у сфері містобудування з використанням цифрових інструментів. 4. Розроблення механізмів удосконалення публічного управління у сфері містобудування на регіональному рівні.

5. Перелік графічного матеріалу (з точним зазначенням обов'язкових креслень):

- аналітичні таблиці, що відображають основні виклики та проблеми публічного управління у сфері містобудування на регіональному рівні;
- таблиці SWOT-аналізу управлінських механізмів органів регіональної виконавчої влади у сфері містобудування;
- порівняльні таблиці цифрових інструментів у сфері містобудування, що застосовуються для регіонального управління;
- графічні схеми та діаграми, які ілюструють вплив цифрових інструментів на забезпечення прозорості, підзвітності та контролю у сфері містобудування;
- аналітичні таблиці порівняльної характеристики управлінських процесів у сфері містобудування до та після впровадження ГІС-моделі на регіональному рівні;
- графічна модель регіонального управління у сфері містобудування на основі геоінформаційних систем;
- таблиці, що відображають етапи інтеграції цифрових рішень у регіональні управлінські процеси;
- графічні матеріали з використанням геоінформаційних технологій (растрова прив'язка сканованих топографо-геодезичних матеріалів);
- графічні матеріали аналітичного характеру (збір даних та аналітичний дашборд моніторингу містобудівної документації);

6. Консультанти розділів проекту (роботи)

Розділ	Прізвище, ініціали та посада консультанта	Підпис, дата	
		завдання видав	завдання прийняв
Розділ 1	К. держ. упр., доцент кафедри менеджменту та публічного врядування Вівсьянник О. М.	03.11.2025	05.11.2025
Розділ 2	К. держ. упр., доцент кафедри менеджменту та публічного врядування Вівсьянник О. М.	12.11.2025	13.11.2025
Розділ 3	К. держ. упр., доцент кафедри менеджменту та публічного врядування Вівсьянник О. М.	22.11.2025	03.12.2025
Розділ 4	К. держ. упр., доцент кафедри менеджменту та публічного врядування Вівсьянник О. М.	05.12.2025	07.12.2025

7. Дата видачі завдання: «03» листопада 2025 року.

КАЛЕНДАРНИЙ ПЛАН

№	Назва етапів магістерської роботи	Строк виконання етапів	Примітка
1.	Вступ Розділ 1. Теоретичний розділ	03.11.2025-12.11.2025	
2.	Розділ 2. Аналітичний розділ	13.11.2025-22.11.2025	
3.	Розділ 3. Обґрунтування дослідження	03.12.2025-05.12.2025	
4.	Розділ 4. Механізми удосконалення дослідження та рекомендації щодо їх впровадження	07.12.2025-15.12.2025	
5.	Перевірка випускної кваліфікаційної роботи на наявність текстових збігів, оформлення презентації, документів та підготовка до захисту	15.12.2025-17.12.2025	

Студентка

(підпис)

Вільчиця Д. М.

(прізвище та ініціали)

Керівник магістерської роботи

(підпис)

Вівсянник О. М.

(прізвище та ініціали)

Звіт подібності

Метадані

Назва організації		підрозділ		
National University of Water and Environmental Engineering		National University of Water and Environmental Engineering		
Заголовок				
Кваліфікаційна робота Вільчиці Д.М..doc				
Автор		Науковий керівник / Експерт		
Вільчиця Дарина Миколаївна		Вільчиця Дарина Миколаївна		
Кількість слів	Кількість символів	Дата звіту	Дата редагування	ІД документу
12760	113733	12/18/2025	---	332903490

Обсяг знайдених подібностей

Коефіцієнт подібності визначає, який відсоток тексту по відношенню до загального обсягу тексту було знайдено в різних джерелах. Зверніть увагу, що високі значення коефіцієнта не автоматично означають плагіат. Звіт має аналізувати компетентна / уповноважена особа.




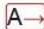



12760
Кількість слів



113733
Кількість символів

Тривога

У цьому розділі ви знайдете інформацію щодо текстових спотворень. Ці спотворення в тексті можуть говорити про МОЖЛИВІ маніпуляції в тексті. Спотворення в тексті можуть мати навмисний характер, але частіше характер технічних помилок при конвертації документа та його збереженні, тому ми рекомендуємо вам підходити до аналізу цього модуля відповідально. У разі виникнення запитань, просимо звертатися до нашої служби підтримки.

Заміна букв		0
Інтервали		0
Мікропробіли		8
Білі знаки		0
Парафрази (SmartMarks)		20

Джерела

Нижче наведений список джерел. В цьому списку є джерела із різних баз даних. Копір тексту означає в якому джерелі він був знайдений. Ці джерела і значення Коефіцієнту Подібності не відображають прямого плагіату. Необхідно відкрити кожне джерело і проаналізувати зміст і правильність оформлення джерела.

10 найдовших фраз

ПОРЯДКОВИЙ НОМЕР	НАЗВА ТА АДРЕСА ДЖЕРЕЛА URL (НАЗВА БАЗИ)	Колір тексту КІЛЬКІСТЬ ІДЕНТИЧНИХ СЛІВ (ФРАГМЕНТІВ)
1	10.Тіт.docx 12/17/2025 National University of Water and Environmental Engineering (National University of Water and Environmental Engineering)	54 0.42 %
2	https://ep3.nuwm.edu.ua/25132/1/06-07-196%D0%9C.pdf	45 0.35 %
3	https://zakononline.com.ua/documents/show/525670_766788	40 0.31 %

ЗАЯВА
щодо самостійності виконання випускної кваліфікаційної роботи

Я, Вільчиця Дарина Миколаївна, студентка II курсу, групи ДСз-21м, ННІЕМ.

ЗАЯВЛЯЮ:

моя випускна кваліфікаційна робота на тему «Механізми реформування публічного управління у сфері містобудування: виклики, перспективи та цифровізація як інструмент удосконалення регіонального управління (на прикладі Рівненської обласної державної адміністрації)», яка надається в екзаменаційну комісію із захисту кваліфікаційних робіт зі спеціальності 281 «Публічне управління та адміністрування» для захисту, виконана самостійно і не містить плагіату.

Всі запозичення з друкованих та електронних джерел, у тому числі із захищених раніше випускових кваліфікаційних робіт мають відповідні посилання.

Я не використовувала шахрайські методи маніпуляції з текстом (заміна букв, інтервали, мікропробіли, білі знаки, парафрази та ін.).

Інструменти штучного інтелекту використовувала без порушення академічної доброчесності.

Я ознайомена з чинним Порядком перевірки навчальних, кваліфікаційних, навчально-методичних та наукових робіт на наявність ознак академічного плагіату в НУВГП та Положенням про академічну доброчесність в НУВГП, за яким виявлення плагіату є підставою для відмови в допуску моєї роботи до захисту та застосування відповідних санкцій (академічної відповідальності).

17.12.2025

АКТ
перевірки випускної кваліфікаційної роботи
автора Вільчиці Дарини Миколаївни
на рівень запозичень та можливих маніпуляцій з текстом

Відповідно до даних системи StrikePlagiarism файл «Кваліфікаційна робота Вільчиці Д.М.»

містить: 5,55 % коефіцієнта подібності; 1,25 % коефіцієнта цитованості;
0 заміненних букв; 0 інтервалів; 8 мікропробілів; 0 білих знаків; 20 парафраз.

За результатами перевірки засвідчую, що автор кваліфікаційної роботи, Вільчиця Дарина Миколаївна:

- самостійно виконала кваліфікаційну роботу;
- коректно посилалась на використані інформаційні джерела;
- в роботі відсутні ознаки академічної недоброчесності.

Керівник кваліфікаційної роботи

Вівсянник Олег Михайлович

17.12.2025

ЗМІСТ

ВСТУП	10
РОЗДІЛ 1. ТЕОРЕТИЧНІ АСПЕКТИ ПУБЛІЧНОГО УПРАВЛІННЯ У СФЕРІ МІСТОБУДУВАННЯ	12
1.1. Містобудування як об’єкт публічного управління: сутність, завдання та принципи.....	12
1.2. Нормативно-правові засади публічного управління у містобудуванні.....	14
1.3. Зарубіжний досвід публічного управління у сфері містобудування.....	16
Висновки до розділу 1.....	18
РОЗДІЛ 2. АНАЛІЗ СТАНУ ПУБЛІЧНОГО УПРАВЛІННЯ У СФЕРІ МІСТОБУДУВАННЯ НА РЕГІОНАЛЬНОМУ РІВНІ (НА ПРИКЛАДІ РІВНЕНСЬКОЇ ОБЛАСНОЇ ДЕРЖАВНОЇ АДМІНІСТРАЦІЇ)	20
2.1. Рівненська обласна державна адміністрація як суб’єкт публічного управління, діяльність структурного підрозділу у сфері містобудування.....	20
2.2. Цифровізація містобудівних процесів у Рівненській обласній державній адміністрації.....	23
2.3. Основні виклики та проблеми у сфері містобудівного управління на регіональному рівні.....	26
2.4. SWOT-аналіз управлінських механізмів Рівненської обласної державної адміністрації у сфері містобудування.....	29
Висновки до розділу 2.....	31
РОЗДІЛ 3. МЕХАНІЗМИ УДОСКОНАЛЕННЯ ПУБЛІЧНОГО УПРАВЛІННЯ У СФЕРІ МІСТОБУДУВАННЯ НА РЕГІОНАЛЬНОМУ РІВНІ	33
3.1. Сучасні підходи до реформування публічного управління у сфері містобудування.....	33
3.2. Використання геоінформаційних систем як платформи регіонального управління	35

3.3. Порівняльна оцінка цифрових інструментів у містобудуванні та їх ефективність.....	37
3.4. Інструменти забезпечення прозорості, підзвітності та контролю.....	39
3.5. Досвід впровадження геоінформаційних систем у регіональному управлінні (на прикладі інших областей України)	42
Висновки до розділу 3.....	45
РОЗДІЛ 4. ЕФЕКТИВНІСТЬ РЕФОРМУВАННЯ У СФЕРІ МІСТОБУДУВАННЯ: АНАЛІЗ ВПРОВАДЖЕННЯ ЦИФРОВИХ ІНСТРУМЕНТІВ.....	47
4.1. Розроблення ГІС-моделі регіонального управління	47
4.2. Інтеграція цифрових рішень у регіональні управлінські процеси.....	52
4.3. Удосконалення організаційної та управлінської структури після впровадження геоінформаційної моделі	58
4.4. Інструменти забезпечення прозорості, підзвітності та контролю.....	60
Висновки до розділу 4.....	62
ВИСНОВКИ.....	64
СПИСОК ВИКОРИСТАНИХ ДЖЕРЕЛ.....	67
ДОДАТКИ.....	69

ВСТУП

Сфера містобудування в Україні протягом тривалого часу залишається однією з проблемних у системі публічного управління. Відсутність упорядкованих просторових даних, єдиних підходів до планування та належної координації між органами влади призводила до неузгодженості дій органів влади та ускладнювала розвиток територій. Це проявляється у хаотичній забудові, відсутності комплексного підходу в містобудівних рішеннях, зростанні корупційних ризиків, низькій якості містобудівної документації та зниженні ефективності розвитку територій.

В умовах сучасних реформ публічного управління особливої ваги набуває цифровізація процесів у сфері містобудування. Запровадження державних електронних систем — Єдиної державної електронної системи у сфері будівництва, Єдиного державного реєстру адрес, Національної інфраструктури геопросторових даних, а також Містобудівного кадастру на державному рівні формує підґрунтя для переходу до нової моделі просторового управління. Такі інструменти сприяють підвищенню прозорості, відкритості та підзвітності управлінських рішень, а також відповідають сучасним європейським підходам до регіонального розвитку.

Актуальність дослідження зумовлена необхідністю удосконалення механізмів публічного управління у сфері містобудування шляхом впровадження цифрових технологій та реформування управлінських процесів на регіональному рівні. Саме обласні державні адміністрації відіграють ключову роль у впровадженні електронних систем, забезпеченні просторових даних, координації діяльності територіальних громад, контролі за якістю містобудівної документації та узгодженні регіональної політики з державними реформами. Рівненська обласна державна адміністрація є прикладом для дослідження, оскільки активно бере участь у впровадженні державних цифрових реєстрів і водночас стикається з низкою організаційних, технічних та управлінських викликів.

У сучасних умовах реформування містобудівної сфери використання цифрових інструментів розглядається не лише як технічне оновлення окремих процедур, а як інструмент зміни підходів до організації управлінської діяльності на регіональному рівні. Практика окремих регіонів України свідчить, що впровадження геоінформаційних систем та цифрових аналітичних інструментів дозволяє обласним державним адміністраціям перейти від збирання розрізнених даних до системного аналізу просторового розвитку, підвищити якість координації з територіальними громадами та забезпечити більшу обґрунтованість управлінських рішень. З огляду на зазначене, тема магістерської роботи є актуальною та має як наукове, так і практичне значення.

Метою роботи є комплексне дослідження механізмів реформування публічного управління у сфері містобудування та обґрунтування напрямів їх удосконалення на прикладі Рівненської обласної державної адміністрації.

Об'єктом дослідження є публічне управління у сфері містобудування на регіональному рівні.

Предметом дослідження є механізми реформування публічного управління у сфері містобудування.

Основні завдання для досягнення поставленої мети у роботі:

- ✓ проаналізувати нормативно-правове забезпечення містобудівної діяльності та теоретичні засади публічного управління у сфері містобудування;
- ✓ дослідити зарубіжний досвід реформування містобудівного управління та визначити можливості його адаптації в Україні;
- ✓ проаналізувати сучасний стан управління містобудівними процесами у Рівненській області та рівень цифровізації регіонального управління;
- ✓ обґрунтувати ключові проблеми, бар'єри та цифрові виклики у сфері містобудування на регіональному рівні;
- ✓ запропонувати модель цифрового регіонального управління та механізми удосконалення публічного управління у сфері містобудування.

Структура роботи: пояснювальна записка складається зі 69 сторінок, у тому числі 6 рисунків, 6 таблиць та списку використаних джерел із 20 найменувань.

РОЗДІЛ 1. ТЕОРЕТИЧНІ АСПЕКТИ ПУБЛІЧНОГО УПРАВЛІННЯ У СФЕРІ МІСТОБУДУВАННЯ

1.1 Містобудування як об'єкт публічного управління: сутність, завдання та принципи

Містобудування є однією з ключових сфер публічного управління, що безпосередньо впливає на соціально-економічний розвиток територій, якість життя населення та інвестиційну привабливість регіонів. У сучасних умовах містобудування виходить за межі суто архітектурної або будівельної діяльності та набуває комплексного характеру, охоплюючи питання просторового планування, землекористування, транспортної інфраструктури, інженерного забезпечення, охорони культурної спадщини та забезпечення сталого розвитку територій.

Як об'єкт публічного управління, містобудування характеризується складною багаторівневою структурою, що поєднує державні, регіональні та місцеві інтереси. Управлінські рішення у цій сфері мають довгостроковий характер і потребують системного підходу, узгодженості дій органів публічної влади та дотримання балансу між суспільними і приватними інтересами. Саме тому містобудівна діяльність підлягає державному регулюванню та є важливою складовою публічної політики.

У науковій літературі містобудування розглядається як процес планування, організації та регулювання розвитку територій з метою створення безпечного, комфортного та функціонального середовища життєдіяльності населення. Законодавче визначення містобудівної діяльності закріплено в Законі України «Про регулювання містобудівної діяльності», відповідно до якого вона трактується як діяльність органів державної влади, органів місцевого самоврядування, юридичних та фізичних осіб, спрямована на планування територій, забудову населених пунктів та інше використання земель.

З позиції публічного управління містобудування виступає одним із ключових інструментів формування довгострокової просторової політики держави та регіонів. Управлінські рішення у цій сфері визначають напрями розвитку територій, умови використання земельних ресурсів, розміщення інфраструктури та забезпечення балансу між економічними, соціальними та екологічними інтересами. Саме тому ефективність містобудівного управління безпосередньо впливає на якість територіального розвитку та сталий характер просторових змін.

Основними завданнями публічного управління у сфері містобудування є:

- ✓ формування та реалізація державної і регіональної містобудівної політики;
- ✓ забезпечення комплексного та збалансованого розвитку територій;
- ✓ координація діяльності органів виконавчої влади та органів місцевого самоврядування;
- ✓ контроль за дотриманням законодавства у сфері містобудування;
- ✓ забезпечення відкритості та доступності містобудівної інформації;
- ✓ запобігання хаотичній забудові та нераціональному використанню територій.

Ефективність публічного управління у сфері містобудування значною мірою залежить від дотримання базових принципів, які визначають зміст і спрямованість управлінських рішень. До таких принципів належать: законність, системність, комплексність, збалансованість інтересів, сталий розвиток, публічність та прозорість, наукова обґрунтованість і довгострокове планування. В умовах цифрової трансформації публічного управління до переліку зазначених принципів дедалі частіше додається принцип цифровізації, який передбачає використання електронних систем, геоінформаційних технологій та відкритих даних у процесі прийняття управлінських рішень.

Містобудування як об'єкт публічного управління є складною багатовимірною системою, що потребує сучасних управлінських механізмів, інтеграції цифрових інструментів та посилення ролі регіонального рівня управління. Це зумовлює необхідність подальшого наукового дослідження

теоретичних засад і практичних механізмів реформування публічного управління у сфері містобудування.

1.2. Нормативно-правові засади публічного управління у містобудуванні

Публічне управління у сфері містобудування в Україні здійснюється на основі розгалуженої та багаторівневої системи нормативно-правових актів, які визначають повноваження органів державної влади та органів місцевого самоврядування, порядок планування територій, регулювання забудови, використання земель та забезпечення доступу до містобудівної інформації. Нормативно-правове забезпечення формує правову основу реалізації державної та регіональної політики у сфері просторового розвитку та є ключовим елементом ефективного публічного управління.

Базовим нормативним актом у сфері містобудування є Конституція України, яка закріплює засади територіального устрою держави, гарантує право власності на землю та визначає принципи організації й діяльності органів публічної влади. На її основі формується законодавство, що регулює містобудівну діяльність, просторове планування та процеси управління розвитком територій.

Центральне місце у системі нормативно-правового регулювання посідає Закон України «Про регулювання містобудівної діяльності», який визначає правові та організаційні засади планування територій, розроблення містобудівної документації, забудови населених пунктів і використання територій. Зазначений закон встановлює повноваження органів виконавчої влади та органів місцевого самоврядування у сфері містобудування, а також регламентує механізми взаємодії між різними рівнями публічного управління.

Важливе значення для формування регіональної містобудівної політики мають також Земельний кодекс України, Закон України «Про місцеве самоврядування в Україні», Закон України «Про місцеві державні адміністрації», які визначають компетенцію органів публічної влади у сфері використання земель, планування територій та здійснення контрольних,

регуляторних та координаційних функцій. Зазначені нормативно-правові акти закріплюють роль обласних державних адміністрацій як суб'єктів публічного управління, відповідальних за реалізацію державної політики у сфері містобудування на регіональному рівні.

Суттєвий вплив на сучасну систему публічного управління у сфері містобудування має реформа цифровізації управлінських процесів, що реалізується через прийняття підзаконних нормативно-правових актів Кабінету Міністрів України. Зокрема, Постанова Кабінету Міністрів України від 23 червня 2021 року № 681 «Деякі питання забезпечення функціонування Єдиної державної електронної системи у сфері будівництва» регламентує електронні процедури у сфері будівельної діяльності та забезпечує автоматизацію адміністративних послуг. Постанова Кабінету Міністрів України від 05 березня 2024 року № 254 «Про затвердження Порядку реалізації експериментального проекту щодо створення Єдиного державного реєстру адміністративно-територіальних одиниць та територій територіальних громад, Єдиного державного реєстру адрес, Реєстру будівель та споруд у складі Єдиної державної електронної системи у сфері будівництва» визначає механізми формування та функціонування адресного реєстру як складової системи просторових даних. Функціонування Національної інфраструктури геопросторових даних регламентується Постановою Кабінету Міністрів України від 26 травня 2021 року № 532, яка встановлює порядок створення, ведення та доступу до геопросторової інформації.

Важливе місце у системі цифрового публічного управління у сфері містобудування посідає Містобудівний кадастр на державному рівні, правові засади функціонування якого визначено Постановою Кабінету Міністрів України від 09 серпня 2024 року № 909 «Про затвердження Порядку реалізації експериментального проекту щодо запровадження Містобудівного кадастру на державному рівні». Зазначена постанова регламентує формування, ведення та використання містобудівного кадастру на державному рівні, визначає склад і

структуру кадастрових даних, а також повноваження органів публічної влади у сфері управління містобудівною інформацією.

У сукупності зазначені нормативно-правові акти визначають порядок ведення державних реєстрів та інформаційних ресурсів у сфері будівництва, адресного господарства, управління просторовими даними та містобудівного кадастру, створюючи правові передумови для переходу від паперових процедур до електронних форматів публічного управління, підвищення прозорості містобудівних процесів та зменшення корупційних ризиків. Нормативне закріплення експериментальних проєктів дозволяє апробувати нові управлінські механізми, визначити проблеми їх практичної реалізації та сформулювати підґрунтя для подальшого вдосконалення законодавства у сфері містобудування.

Нормативно-правові засади публічного управління у містобудуванні в Україні перебувають у процесі активної трансформації. З одного боку, вони забезпечують регулювання традиційних містобудівних процесів, а з іншого — створюють правові умови для цифровізації, інтеграції інформаційних систем і посилення ролі регіонального рівня управління. Ефективне поєднання правових норм і сучасних управлінських інструментів є визначальним чинником результативності реформ у сфері містобудування.

1.3. Зарубіжний досвід публічного управління у сфері містобудування

У сучасних умовах реформування публічного управління у сфері містобудування важливого значення набуває вивчення та узагальнення зарубіжного досвіду організації просторового планування та управління розвитком територій. Практика європейських країн та інших держав із розвиненими системами публічного управління свідчить про поступовий перехід від до комплексних моделей просторового розвитку, заснованих на стратегічному плануванні, міжвідомчій координації та активному використанні цифрових інструментів.

Характерною рисою зарубіжних підходів є чіткий ієрархічний розподіл повноважень між різними рівнями публічної влади. Державний рівень, як правило, визначає стратегічні пріоритети просторового розвитку, встановлює загальні стандарти та вимоги, тоді як регіональний і місцевий рівні відповідають за розроблення та реалізацію планувальних рішень з урахуванням соціально-економічних та просторових особливостей територій. Така модель сприяє поєднанню загальнодержавних інтересів із потребами місцевих громад та забезпечує узгодженість управлінських рішень.

У країнах Європейського Союзу значна увага приділяється інтегрованому просторовому плануванню, яке охоплює питання землекористування, транспортної інфраструктури, житлової забудови, екологічної безпеки та соціального розвитку. Містобудівна політика формується на основі довгострокових стратегій розвитку територій, що дозволяє уникати спонтанних рішень і забезпечувати прогнозованість розвитку населених пунктів. Важливим елементом такого підходу є залучення зацікавлених сторін, зокрема органів місцевого самоврядування, бізнесу та громадськості, до процесів просторового планування.

Суттєвим чинником ефективності зарубіжних систем публічного управління у сфері містобудування є широке впровадження цифрових технологій та геоінформаційних систем. У багатьох країнах створено національні або регіональні платформи просторових даних, які забезпечують доступ до актуальної та достовірної інформації про території, об'єкти забудови та інфраструктуру. Використання таких платформ підвищує прозорість управлінських процесів, спрощує координацію між органами влади та сприяє прийняттю управлінських рішень на основі даних.

Окремої уваги заслуговує досвід використання відкритих просторових даних та електронних сервісів у містобудівній діяльності. У зарубіжній практиці цифрові платформи використовуються не лише як інструмент обліку, а й як засіб моніторингу змін у забудові, аналізу ризиків та оцінки впливу

управлінських рішень на розвиток територій. Такий підхід дозволяє посилити контроль за містобудівними процесами та зменшити корупційні ризики.

Аналіз зарубіжного досвіду свідчить, що ефективність публічного управління у сфері містобудування значною мірою залежить від поєднання чіткої нормативно-правової бази, інституційної спроможності органів влади та впровадження сучасних цифрових інструментів. Для України цей досвід є особливо цінним у контексті реформування містобудівної сфери, оскільки дозволяє адаптувати перевірені управлінські підходи до національних умов з урахуванням специфіки регіонального рівня.

З огляду на результати аналізу зарубіжного досвіду, можна стверджувати, що перехід до інтегрованих цифрових моделей управління просторовим розвитком є об'єктивною передумовою підвищення ефективності містобудівного управління. Застосування таких підходів в Україні, зокрема на регіональному рівні, створить можливості для вдосконалення управлінських механізмів та підвищення якості просторового розвитку територій.

Висновки до розділу 1

У першому розділі магістерської роботи досліджено теоретичні аспекти публічного управління у сфері містобудування як комплексної багатовимірної системи, що поєднує правові, організаційні та управлінські елементи. Визначено, що містобудування є важливим об'єктом публічного управління, оскільки управлінські рішення у цій сфері мають довгостроковий вплив на розвиток територій, якість життєвого середовища та соціально-економічний розвиток.

Проаналізовано нормативно-правові засади публічного управління у сфері містобудування в Україні, які формують основу для планування територій, регулювання забудови та реалізації державної і регіональної політики у сфері просторового розвитку. Встановлено, що чинне законодавство перебуває у процесі активної трансформації та адаптації до умов цифровізації,

що створює нові можливості для вдосконалення управлінських процесів, але водночас породжує низку організаційних і управлінських викликів.

Дослідження зарубіжного досвіду публічного управління у сфері містобудування підтвердило доцільність впровадження інтегрованих підходів до просторового планування, чіткого розмежування повноважень між рівнями публічної влади та широкого застосування цифрових і геоінформаційних інструментів. Визначено, що такі підходи сприяють підвищенню прозорості, ефективності управлінських рішень та узгодженості дій органів публічної влади.

Отримані теоретичні узагальнення формують методологічне та аналітичне підґрунтя для подальшого аналізу стану публічного управління у сфері містобудування на регіональному рівні та забезпечують логічний перехід до дослідження практичних аспектів реформування містобудівного управління на прикладі Рівненської обласної державної адміністрації.

РОЗДІЛ 2. АНАЛІЗ СТАНУ ПУБЛІЧНОГО УПРАВЛІННЯ У СФЕРІ МІСТОБУДУВАННЯ НА РЕГІОНАЛЬНОМУ РІВНІ (НА ПРИКЛАДІ РІВНЕНСЬКОЇ ОБЛАСНОЇ ДЕРЖАВНОЇ АДМІНІСТРАЦІЇ)

2.1. Рівненська обласна державна адміністрація як суб'єкт публічного управління, діяльність структурного підрозділу у сфері містобудування

Публічне управління у сфері містобудування на регіональному рівні реалізується через систему органів державної влади та органів місцевого самоврядування, у межах якої ключову координаційну роль відіграє обласна державна адміністрація. Саме на обласному рівні забезпечується узгодження державної політики у сфері просторового розвитку з інтересами територіальних громад, а також формування єдиного підходу до планування та забудови територій регіону.

У структурі Рівненської обласної державної адміністрації повноваження у сфері містобудування реалізуються через відповідний структурний підрозділ, а саме Департамент з питань будівництва та архітектури Рівненської обласної державної адміністрації, діяльність якого спрямована на організацію та координацію містобудівних процесів на регіональному рівні. Основними напрямками його роботи є аналіз стану містобудівної діяльності в області, взаємодія з органами місцевого самоврядування з питань просторового планування, опрацювання та узгодження містобудівної документації, а також забезпечення реалізації державних і регіональних програм просторового розвитку.

Функціональний аналіз діяльності структурного підрозділу Рівненської облдержадміністрації у сфері містобудування свідчить, що управлінські процеси тривалий час були орієнтовані переважно на адміністративний супровід планувальних рішень і контроль за дотриманням нормативно-правових вимог. Такий підхід забезпечував формальне виконання покладених повноважень, однак не завжди сприяв формуванню системного бачення

просторового розвитку регіону та своєчасно реагувати на виклики, пов'язані з децентралізацією та зростанням ролі територіальних громад.

В умовах реформування публічного управління та передачі значної частини повноважень у сфері містобудування на місцевий рівень роль обласної державної адміністрації зазнала суттєвої трансформації. Вона дедалі більше зміщується у бік координаційної, аналітичної та методичної функції, що передбачає узагальнення інформації про стан містобудівної документації в громадах, моніторинг реалізації просторових рішень та забезпечення методичної підтримки органів місцевого самоврядування.

Особливого значення набуває питання адаптації діяльності структурного підрозділу до умов цифровізації публічного управління. Впровадження електронних систем та цифрових інструментів у сфері містобудування потребує не лише технічних рішень, але й зміни управлінських підходів, перегляду функціонального розподілу повноважень та розвитку цифрових компетенцій працівників. За відсутності чітко визначених управлінських механізмів цифрового супроводу містобудівної діяльності потенціал таких інструментів реалізується неповною мірою.

Практична реалізація повноважень Рівненської обласної державної адміністрації у сфері містобудування здійснюється через роботу з центральними органами виконавчої влади, районними державними адміністраціями та територіальними громадами області. Одним із ключових напрямів діяльності структурного підрозділу є моніторинг наявності та актуальності містобудівної документації територіальних громад, зокрема генеральних планів населених пунктів, детальних планів територій та комплексних планів просторового розвитку територій територіальних громад.

Аналіз практики діяльності Рівненської ОДА свідчить, що значна частина територіальних громад області перебуває на різних етапах розроблення або оновлення містобудівної документації. У значній частині територіальних громад містобудівна документація є застарілою, не відповідає сучасним вимогам законодавства або не інтегрована з іншими планувальними розділами.

Це зумовлює необхідність постійного методичного супроводу громад з боку обласної державної адміністрації, надання роз'яснень та координації дій у процесі просторового планування.

Окремим напрямом діяльності структурного підрозділу є участь у реалізації державних реформ у сфері містобудування, зокрема в частині впровадження цифрових рішень державних електронних систем. На регіональному рівні це проявляється у забезпеченні підключення територіальних громад до державних електронних систем, організації навчальних заходів для представників органів місцевого самоврядування, а також у супроводі процесів наповнення та верифікації містобудівних і адресних даних. Водночас на практиці ці завдання часто виконуються паралельно з іншими функціями, що посилює навантаження на працівників структурного підрозділу та ускладнює забезпечення системності управлінських процесів.

Конкретним прикладом координаційної ролі Рівненської ОДА є робота з територіальними громадами у процесі впровадження державних електронних систем у сфері містобудування. Структурний підрозділ виступає посередником між центральними органами виконавчої влади, райдержадміністраціями та територіальними громадами, забезпечуючи передачу методичних рекомендацій, збір узагальненої інформації про стан підключення та опрацювання проблемних питань, що виникають у процесі цифровізації.

Крім того, діяльність Рівненської обласної державної адміністрації у сфері містобудування включає підготовку аналітичних матеріалів для керівництва області щодо стану просторового розвитку, проблем забудови територій та необхідності коригування управлінських підходів. Такі матеріали формуються на основі даних, отриманих від територіальних громад, результатів аналізу містобудівної документації та узагальнення практики застосування законодавства. Водночас відсутність єдиного інтегрованого інформаційного середовища ускладнює цей процес та знижує оперативність прийняття управлінських рішень та підготовки аналітичних матеріалів..

Діяльність Рівненської обласної державної адміністрації як суб'єкта публічного управління у сфері містобудування характеризується поєднанням стратегічних управлінських функцій і щоденної операційної взаємодії з територіальними громадами. Саме на цьому рівні зосереджуються ключові управлінські виклики, пов'язані з координацією просторового планування, необхідністю цифровізації управлінських процесів та удосконаленням системи публічного управління з метою підвищення оперативності й обґрунтованості прийняття управлінських рішень. Це зумовлює доцільність подальшого аналізу цифрових інструментів містобудівного управління на регіональному рівні та визначення напрямів їх удосконалення.

2.2. Цифровізація містобудівних процесів у Рівненській обласній державній адміністрації

Цифровізація містобудівних процесів є одним із ключових напрямів реформування публічного управління у сфері просторового розвитку та важливою складовою сучасної державної політики у сфері містобудування. Її впровадження спрямоване на підвищення прозорості управлінських рішень, забезпечення відкритості даних, зменшення корупційних ризиків і формування єдиного інформаційного середовища у сфері містобудування. На регіональному рівні обласні державні адміністрації відіграють визначальну роль у практичній реалізації цифрових трансформацій, виступаючи посередником між центральними органами виконавчої влади та територіальними громадами.

У Рівненській обласній державній адміністрації цифровізація містобудівної діяльності розглядається як інструмент удосконалення управлінських процесів, зокрема в частині координації просторового планування, аналізу містобудівної документації та взаємодії з органами місцевого самоврядування. Впровадження державних електронних систем у сфері містобудування зумовить зміну підходів до роботи з інформацією та поступовий перехід від паперових до електронних реєстрів і цифрових платформ.

Практична участь Рівненської обласної державної адміністрації у цифровізації містобудівних процесів полягає у забезпеченні організаційного та методичного супроводу впровадження державних електронних систем на території області. Структурний підрозділ координує підключення територіальних громад до електронних ресурсів, надає роз'яснення щодо порядку роботи з ними, організовує навчальні заходи для представників органів місцевого самоврядування та узагальнює інформацію про рівень цифрової готовності громад. Така діяльність спрямована на уніфікацію підходів до ведення містобудівних, адресних і просторових даних та забезпечення їх сумісності на регіональному й державному рівнях.

Важливим аспектом цифровізації є робота з просторовими, містобудівними та адресними даними, які формують інформаційну основу для прийняття управлінських рішень. На регіональному рівні ці дані використовуються для аналізу стану забудови територій, оцінки забезпеченості містобудівною документацією, підготовки аналітичних матеріалів для керівництва області та формування узагальненої картини просторового розвитку регіону.

Водночас фактичний стан організації та зберігання містобудівної інформації істотно обмежує ефективність цифровізації управлінських процесів. Значна частина збору, узагальнення та обробки інформації у сфері містобудування здійснюється з використанням табличних файлів формату Excel, що не забезпечує можливостей оперативної аналітики, інтеграції даних та їх наочного візуального представлення. Такий підхід ускладнює комплексний аналіз просторових процесів і знижує ефективність використання інформації для прийняття управлінських рішень.

Крім того, містобудівна документація територіальних громад у переважній більшості зберігається в паперовому форматі, що унеможлиблює її швидке опрацювання, оновлення та інтеграцію з електронними інформаційними системами. Відсутність єдиної електронної бази графічних матеріалів містобудівної документації значно ускладнює аналіз просторових

рішень, порівняння планувальних документів та підготовку аналітичних матеріалів на регіональному рівні.

Окремою проблемою залишається стан зберігання та використання топографо-геодезичних матеріалів. Топографо-геодезична зйомка, виконана у попередні періоди, здебільшого представлена у паперовому вигляді на алюмінієвих планшетах та зберігається в архівних фондах. Такий формат є незручним для практичного використання, оскільки потребує постійного фізичного доступу до архіву, ускладнює обробку даних і не дозволяє інтегрувати їх у геоінформаційні системи. Це істотно знижує оперативність аналітичної роботи та ефективність використання просторової інформації в управлінських процесах.

Суттєвим викликом у процесі цифровізації містобудівних процесів залишається кадрово-організаційний аспект. Працівники структурного підрозділу Рівненської обласної державної адміністрації, окрім виконання традиційних функцій у сфері містобудування, залучені до супроводу цифрових систем, верифікації даних та комунікації з територіальними громадами. Поєднання зазначених завдань без належного перерозподілу функціонального навантаження ускладнює системне впровадження цифрових інструментів і знижує потенційну ефективність цифрової трансформації.

Цифровізація містобудівних процесів також потребує формування нової управлінської культури, орієнтованої на роботу з даними, аналітичне мислення та міжвідомчу взаємодію. За відсутності чітко визначених регіональних механізмів управління цифровими процесами існує ризик формального використання електронних систем без досягнення очікуваного управлінського ефекту.

Важливе місце у процесі цифровізації посідає використання державних електронних реєстрів та інформаційних систем, зокрема Єдиної державної електронної системи у сфері будівництва, Єдиного державного реєстру адрес, Національної інфраструктури геопросторових даних та Містобудівного кадастру на державному рівні. Рівненська обласна державна адміністрація

забезпечує координацію роботи територіальних громад області з цими системами, здійснює методичний супровід їх впровадження та узагальнює результати їх практичного використання.

Разом із тим практика використання зазначених цифрових інструментів засвідчує наявність спільних проблем, зокрема недостатню узгодженість між окремими інформаційними ресурсами, різний рівень підготовки користувачів та обмежені можливості комплексного аналізу даних на регіональному рівні. Це свідчить про необхідність не лише технічного впровадження цифрових інструментів, але й формування цілісної управлінської моделі їх використання у діяльності обласної державної адміністрації.

Таким чином, цифровізація містобудівних процесів у Рівненській обласній державній адміністрації є важливим чинником реформування публічного управління. Виявлені проблеми та обмеження зумовлюють доцільність подальшої комплексної оцінки управлінських механізмів цифровізації у сфері містобудування, що обґрунтовує застосування SWOT-аналізу в межах наступного підрозділу дослідження.

2.3. Основні виклики та проблеми у сфері містобудівного управління на регіональному рівні.

У процесі аналізу діяльності Рівненської обласної державної адміністрації у сфері містобудівного управління та впровадження цифрових інструментів виявлено низку стійких управлінських викликів і проблем, що негативно впливають на ефективність реалізації містобудівної політики на регіональному рівні. Для їх систематизації та узагальнення доцільно згрупувати ключові проблеми за основними сферами управлінської діяльності, що дозволяє визначити характер, масштаби та взаємозв'язок виявлених управлінських обмежень. Узагальнені результати аналізу подано в таблиці 2.3.

Таблиця 2.3 – Основні виклики та проблеми публічного управління у сфері містобудування на регіональному рівні

№	Сфера управління	Зміст управлінської діяльності	Основні виклики та проблеми
1	Просторове планування	Координація розроблення та оновлення містобудівної документації громад	Застарілі та відсутні генеральні плани; комплексні плани просторового розвитку
2	Організаційна діяльність	Виконання повноважень у сфері містобудування структурним підрозділом ОДА	Перевантаження працівників, обмежені кадрові ресурси
3	Координація з громадами	Методичний супровід та комунікація з органами місцевого самоврядування	Відсутність належної взаємодії з боку окремих територіальних громад, що проявляється у несвоєчасному або повному невиконанні завдань, визначених обласною державною адміністрацією; значна частка ручної комунікації
4	Аналітична діяльність	Узагальнення інформації та підготовка аналітичних матеріалів	Використання файлів Excel для збору даних; відсутність автоматизованої аналітики; обмежені можливості візуалізації
5	Управління даними	Актуалізація та використання містобудівних і просторових даних	Дублювання даних; відсутність єдиної бази даних
6	Містобудівна документація	Зберігання та використання містобудівної документації	Переважно паперовий формат; відсутність електронної бази графічних матеріалів
7	Топографо-геодезичне забезпечення	Використання топографо-геодезичних матеріалів	Зберігання у паперовому вигляді на алюмінієвих планшетах; архівний доступ
8	Цифровізація процесів	Супровід державних електронних систем	Нестача цифрових компетенцій; відсутність чіткого розподілу відповідальності; ризик формального використання систем
9	Контроль і моніторинг	Моніторинг реалізації містобудівних рішень	Обмежені цифрові інструменти контролю; залежність від інформації громад
10	Інформаційна інтеграція	Узгодження даних між реєстрами та системами	Недостатня сумісність реєстрів; відсутність єдиного інтегрованого інформаційного середовища

Аналіз даних, наведених у таблиці 2.3, свідчить, що виклики та проблеми публічного управління у сфері містобудування на регіональному рівні мають системний та взаємопов'язаний характер. Більшість із них зосереджена у площині організації управлінських процесів, управління даними та

цифровізації, що безпосередньо впливає на ефективність реалізації містобудівної політики Рівненської обласної державної адміністрації.

У сфері просторового планування ключовими проблемами залишаються застарілість містобудівної документації та відсутність комплексних планів просторового розвитку у територіальних громадах. Нерівномірний рівень інституційної та кадрової спроможності громад ускладнює координацію планувальних процесів на регіональному рівні та знижує можливості формування єдиного просторового бачення розвитку області.

Організаційні та кадрові виклики, зокрема перевантаження працівників структурного підрозділу та поєднання різнорідних функцій, негативно позначаються на якості управлінських рішень. Умови одночасного виконання містобудівних, аналітичних і цифрових завдань без чіткого розподілу відповідальності обмежують можливості системного впровадження цифрових інструментів та підвищення результативності управління.

Суттєвими є проблеми управління інформацією та даними. Використання файлів формату Excel як основного інструменту збору та узагальнення інформації не забезпечує належного рівня аналітики, інтеграції та візуалізації даних. Відсутність єдиної інтегрованої бази містобудівних, просторових і адресних даних призводить до дублювання даних та підвищує ризики помилок у процесі прийняття управлінських рішень.

Окремого аналізу потребує стан зберігання містобудівної та топографо-геодезичної документації. Переважно паперовий формат містобудівних матеріалів і зберігання топографо-геодезичних матеріалів на алюмінієвих планшетах в архівах ускладнюють доступ до інформації, знижують оперативність аналітичної роботи та унеможливають повноцінну інтеграцію цих даних у цифрові системи та геоінформаційні платформи.

У сфері цифровізації процесів ключовими проблемами є нестача цифрових компетенцій, відсутність чіткого розподілу відповідальності за супровід державних електронних систем та ризик їх формального використання. Це знижує потенціал таких систем, як Єдина державна

електронна система у сфері будівництва, Єдиний державний реєстр адрес, Національна інфраструктура геопросторових даних та Містобудівний кадастр на державному рівні, як інструментів управління просторовим розвитком.

Результати аналізу підтверджують, що підвищення ефективності публічного управління у сфері містобудування на регіональному рівні потребує переходу до управління, орієнтованого на дані та цифрові процеси. Це створює підґрунтя для обґрунтування практичних пропозицій щодо удосконалення системи публічного управління у сфері містобудування, які будуть сформульовані у наступному розділі магістерської роботи.

2.4. SWOT-аналіз управлінських механізмів Рівненської обласної державної адміністрації у сфері містобудування

З метою узагальнення результатів аналізу стану публічного управління у сфері містобудування на регіональному рівні та визначення ключових чинників, що впливають на ефективність управлінських механізмів, доцільним є застосування SWOT-аналізу. Зазначений метод дозволяє систематизувати внутрішні управлінські характеристики діяльності Рівненської обласної державної адміністрації, а також зовнішні умови, що формуються в процесі реформування, децентралізації та цифровізації публічного управління. Результати SWOT-аналізу управлінських механізмів Рівненської обласної державної адміністрації у сфері містобудування наведено в таблиці 2.4.

Таблиця 2.4 – SWOT-аналіз управлінських механізмів Рівненської обласної державної адміністрації у сфері містобудування

Сильні сторони (Strengths)	Слабкі сторони (Weaknesses)
Чітко визначені повноваження ОДА у сфері містобудування на регіональному рівні	Обмежені кадрові ресурси та перевантаження працівників структурного підрозділу
Досвід координації діяльності територіальних громад	Низький рівень реагування окремих органів місцевого самоврядування на координаційні запити обласної державної адміністрації та невиконання визначених завдань

Сильні сторони (Strengths)	Слабкі сторони (Weaknesses)
Участь у впровадженні державних цифрових систем	Відсутність єдиної регіональної інформаційної системи
Методичний супровід громад з питань просторового планування	Використання файлів Excel як основного інструменту збору та узагальнення інформації
Аналітична роль у формуванні регіональної містобудівної політики	Переважно паперовий формат містобудівної документації та відсутність цифрової бази графічних матеріалів
	Архівне зберігання топографо-геодезичних матеріалів на алюмінієвих планшетах,

Можливості (Opportunities)	Загрози (Threats)
Подальша цифровізація містобудівних процесів та управління даними	Низька цифрова готовність окремих територіальних громад
Інтеграція містобудівних, земельних та адресних даних	Формальне впровадження цифрових інструментів без управлінського ефекту
Розроблення та впровадження комплексних планів просторового розвитку	Фінансові обмеження територіальних громад
Запровадження єдиного регіонального цифрового середовища	Кадровий дефіцит та плинність кадрів у сфері містобудування
Використання ГІС та містобудівного кадастру для аналітики	Часті зміни нормативно-правової бази у сфері містобудування

Результати SWOT-аналізу свідчать, що управлінські механізми Рівненської обласної державної адміністрації у сфері містобудування мають потенціал для розвитку, зумовлений наявністю визначених повноважень, досвідом координації діяльності територіальних громад та участю у впровадженні державних цифрових ініціатив.

Водночас ключові слабкі сторони мають системний характер і пов'язані з організаційними, кадровими та інформаційними обмеженнями. Використання табличних файлів Excel для збору інформації, зберігання містобудівної та топографо-геодезичної документації в паперовому та архівному форматах, а також відсутність єдиного інтегрованого інформаційного середовища істотно обмежують аналітичні можливості обласної державної адміністрації та знижують оперативність прийняття управлінських рішень.

Суттєвим чинником, що знижує ефективність управління, є недостатній рівень взаємодії з окремими органами місцевого самоврядування, які в умовах децентралізації помилково трактують принципи автономії як відсутність координаційної відповідальності перед обласною державною адміністрацією. Це ускладнює реалізацію регіональної містобудівної політики та впровадження цифрових інструментів.

Виявлені можливості, зокрема цифровізація процесів, інтеграція даних, розвиток геоінформаційних систем і містобудівного кадастру, створюють передумови для переходу до управління, орієнтованого на дані. Разом із тим реалізація цих можливостей стримується низкою загроз, серед яких фінансові обмеження громад, кадровий дефіцит та ризик формального використання цифрових інструментів.

Отже, SWOT-аналіз підтверджує необхідність переходу до комплексної моделі регіонального управління у сфері містобудування, що ґрунтується на цифрових платформах, аналітичних інструментах і посиленні координаційної ролі Рівненської обласної державної адміністрації. Отримані результати є підґрунтям для формування практичних рекомендацій та управлінських рішень у наступному розділі магістерської роботи.

Висновки до розділу 2

Аналіз стану публічного управління у сфері містобудування на регіональному рівні засвідчив, що перерозподіл управлінських функцій в умовах децентралізації зумовлює необхідність посилення координаційної та аналітичної складової діяльності обласної державної адміністрації. Саме на регіональному рівні зосереджується відповідальність за узгодження державної політики у сфері просторового розвитку з практикою діяльності територіальних громад.

Аналіз процесів цифровізації містобудівної діяльності показав, що впровадження державних електронних систем створює передумови для підвищення прозорості та обґрунтованості управлінських рішень. Водночас

ефективність цифрової трансформації на регіональному рівні обмежується організаційними, кадровими та інформаційними чинниками, зокрема нерівномірною готовністю територіальних громад до цифрових змін та дефіцитом цифрових компетенцій.

Дослідження стану містобудівної документації територіальних громад Рівненської області засвідчило наявність системних проблем, пов'язаних із застарілістю планувальних документів та недостатнім рівнем їх цифровізації. Встановлено, що відсутність комплексного просторового бачення розвитку територій та несинхронізованість містобудівної документації з іншими планувальними інструментами негативно впливають на ефективність публічного управління у сфері містобудування.

Проведений SWOT-аналіз управлінських механізмів Рівненської обласної державної адміністрації дозволив узагальнити сильні та слабкі сторони регіонального управління, а також визначити можливості та загрози подальшого розвитку. Результати аналізу підтвердили наявність значного потенціалу для удосконалення публічного управління у сфері містобудування за умови системного впровадження цифрових інструментів, інтеграції інформаційних ресурсів та підвищення управлінської спроможності регіонального рівня.

Отже, результати другого розділу обґрунтовують доцільність переходу до комплексної моделі регіонального управління у сфері містобудування, орієнтованої на цифровізацію, аналітичний підхід та посилення координаційної ролі обласної державної адміністрації. Виявлені проблеми та управлінські виклики є підґрунтям для розроблення практичних рекомендацій і механізмів удосконалення публічного управління.

РОЗДІЛ 3. МЕХАНІЗМИ УДОСКОНАЛЕННЯ ПУБЛІЧНОГО УПРАВЛІННЯ У СФЕРІ МІСТОБУДУВАННЯ НА РЕГІОНАЛЬНОМУ РІВНІ

3.1. Сучасні підходи до реформування публічного управління у сфері містобудування

Реформування публічного управління у сфері містобудування на регіональному рівні доцільно розглядати крізь призму практичної реалізації управлінських механізмів, зокрема в діяльності обласних державних адміністрацій. У сучасних умовах ключовим завданням регіонального рівня є не дублювання повноважень органів місцевого самоврядування, а забезпечення координації, аналітичного супроводу та інтеграції даних, необхідних для ухвалення обґрунтованих управлінських рішень у сфері просторового розвитку.

У діяльності Рівненської обласної державної адміністрації реформування публічного управління у сфері містобудування може бути реалізоване через низку конкретних управлінських напрямів, що не потребують внесення змін до законодавства, проте вимагають перегляду підходів до організації роботи та активного використання цифрових інструментів.

Першим практичним напрямом є створення єдиної бази геоданих містобудівної документації. На сьогодні містобудівна документація територіальних громад зберігається у різному вигляді (паперові матеріали, табличні файли, окремі електронні ресурси), що суттєво ускладнює її аналіз і використання в управлінських цілях. На рівні Рівненської обласної державної адміністрації можливим є формування централізованого цифрового середовища для акумулювання інформації про наявність, актуальність та стан містобудівної документації громад, що дозволить перейти від ручного збору даних до системної аналітичної роботи.

Другим важливим напрямом є посилення аналітичної функції обласної державної адміністрації. Реалізація цього підходу передбачає перехід від описового узагальнення інформації, що здійснюється переважно у форматі електронних таблиць, до її аналізу з використанням геоінформаційних

інструментів, картографічних матеріалів та аналітичних дашбордів. У межах цього напрямку Департамент з питань будівництва та архітектури Рівненської обласної державної адміністрації може формувати аналітичні матеріали для керівництва області на основі візуалізованих даних, що підвищує якість, наочність та оперативність управлінських рішень.

Третім напрямом є використання геоінформаційних систем як базової платформи регіонального управління просторовим розвитком. Для Рівненської області це означає можливість поєднання містобудівних, земельних, адресних та інфраструктурних даних у єдиному цифровому середовищі. Застосування ГІС дозволяє не лише забезпечити зберігання інформації, але й здійснювати моніторинг змін у забудові, аналіз територіальних обмежень та оцінку відповідності містобудівних рішень стратегічним документам розвитку.

Четвертим практичним напрямом є удосконалення координації діяльності територіальних громад у сфері містобудування. На регіональному рівні це може бути реалізовано шляхом уніфікації підходів до подання інформації, запровадження стандартів ведення цифрових даних та регулярного моніторингу виконання завдань громадами. Такий підхід дозволяє зменшити залежність від ручної комунікації та підвищити управлінську дисципліну у взаємодії між обласною державною адміністрацією та органами місцевого самоврядування.

П'ятим напрямом є інтеграція державних електронних систем у повсякденну управлінську діяльність структурного підрозділу Рівненської обласної державної адміністрації. Йдеться не лише про формальну участь у впровадженні Єдиної державної електронної системи у сфері будівництва, Єдиного державного реєстру адрес, Національної інфраструктури геопросторових даних та Містобудівного кадастру на державному рівні, а про використання цих ресурсів як повноцінних інструментів управління та аналітики на регіональному рівні.

Окремим напрямом реформування є підвищення прозорості та підзвітності управлінських рішень у сфері містобудування. На регіональному рівні це може бути забезпечено через публічний доступ до узагальненої

інформації про стан містобудівної документації громад, просторові обмеження та результати реалізації містобудівної політики. Використання цифрових інструментів у цьому контексті зменшує суб'єктивний вплив на прийняття рішень і сприяє зниженню корупційних ризиків.

Таким чином, реформування публічного управління у сфері містобудування в діяльності Рівненської обласної державної адміністрації може бути реалізоване через комплекс практичних заходів, спрямованих на цифровізацію управлінських процесів, посилення аналітичної складової та координаційної ролі регіонального рівня. Реалізація зазначених підходів створює передумови для переходу до системного управління просторовим розвитком регіону, що зумовлює доцільність детального розгляду геоінформаційних систем як ключового інструменту регіонального управління у наступному підрозділі.

3.2. Використання геоінформаційних систем як платформи регіонального управління

Геоінформаційні системи у сучасних умовах розглядаються не лише як технічний інструмент обробки просторових даних, а як базова платформа управління просторовим розвитком територій. Для регіонального рівня публічного управління, зокрема для діяльності обласних державних адміністрацій, ГІС створюють можливість переходу до системного аналізу та візуалізації управлінських процесів у сфері містобудування.

У діяльності Департаменту з питань будівництва та архітектури Рівненської обласної державної адміністрації геоінформаційні системи можуть виступати ключовим інструментом реалізації координаційної та аналітичної функцій у сфері містобудування. На відміну від традиційних підходів, що ґрунтуються на паперових матеріалах і табличних формах обліку, ГІС дозволяють об'єднати містобудівні, земельні, адресні та інфраструктурні дані в єдиному цифровому середовищі та забезпечити їх просторову прив'язку.

Однією з основних переваг застосування ГІС на регіональному рівні є можливість візуалізації стану містобудівної документації територіальних громад. Нанесення на карту відомостей про наявність, актуальність і типи містобудівної документації дозволяє оперативно оцінювати рівень забезпеченості громад планувальними документами, виявляти проблемні території та формувати пріоритети управлінського впливу. Такий підхід суттєво підвищує ефективність аналітичної діяльності обласної державної адміністрації.

Застосування геоінформаційних систем також створює передумови для моніторингу просторових змін на території області. На регіональному рівні це забезпечує можливість відстеження процесів забудови, змін функціонального використання територій, дотримання містобудівних обмежень і відповідності прийнятих рішень стратегічним документам розвитку. Для Рівненської обласної державної адміністрації це означає перехід від реагування на окремі проблемні випадки до системного контролю просторових процесів.

Важливим аспектом використання ГІС як управлінської платформи є інтеграція різних джерел просторових даних. Поєднання матеріалів містобудівної документації, даних державних реєстрів, топографо-геодезичних матеріалів та відомостей Національної інфраструктури геопросторових даних дозволяє формувати комплексне уявлення про територію та приймати більш обґрунтовані управлінські рішення. Такий підхід є особливо актуальним в умовах відсутності єдиної цифрової бази графічних матеріалів містобудівної документації.

Використання геоінформаційних систем у діяльності обласної державної адміністрації також сприяє підвищенню прозорості та підзвітності управлінських рішень. Візуалізація просторових даних зменшує можливості маніпулювання інформацією, полегшує сприйняття складних містобудівних процесів та створює передумови для відкритого інформування громадськості про стан просторового розвитку територій, що є важливим чинником зниження корупційних ризиків.

Окремого значення набуває застосування ГІС у процесі координації взаємодії між Рівненською обласною державною адміністрацією та територіальними громадами. Запровадження єдиних підходів до просторового відображення даних, стандартів їх подання та регулярного оновлення інформації дозволяє зменшити обсяг ручної комунікації, підвищити дисципліну виконання завдань громадами та забезпечити уніфікований підхід до формування і використання даних.

У результаті впровадження геоінформаційних систем Департаменту з питань будівництва та архітектури Рівненської обласної державної адміністрації отримує можливість використовувати їх як інтегровану платформу регіонального управління у сфері містобудування, що поєднує функції зберігання, аналізу, візуалізації та моніторингу просторових даних. Це створює передумови для підвищення ефективності управлінських рішень, посилення координаційної ролі регіонального рівня та переходу до системного управління просторовим розвитком області, що є підґрунтям для розроблення ГІС-моделі регіонального управління у наступному розділі.

3.3. Порівняльна оцінка цифрових інструментів у містобудуванні та їх ефективність

Ефективність публічного управління у сфері містобудування на регіональному рівні значною мірою залежить від правильного вибору цифрових інструментів, які використовуються в управлінській діяльності обласних державних адміністрацій. За умов цифровізації важливим є не лише впровадження окремих електронних систем, а їх відповідність завданням, що покладаються на регіональний рівень управління.

У діяльності Департаменту з питань будівництва та архітектури Рівненської обласної державної адміністрації можуть застосовуватися різні цифрові інструменти, які відрізняються за функціональним призначенням і управлінською цінністю. До них належать державні електронні реєстри та системи, табличні інструменти обліку, а також геоінформаційні системи.

Порівняльна характеристика інструментів дозволить визначити їх доцільність для використання в регіональному управлінні.

Таблиця 3.3 – Порівняльна характеристика цифрових інструментів у сфері містобудування для регіонального управління

Цифровий інструмент	Основне призначення	Доцільність для регіонального управління	Основні обмеження
ЄДЕССБ	Електронний супровід процедур у сфері будівництва	Забезпечує прозорість дозвільних процесів	Не орієнтована на аналітику та просторове управління
Єдиний державний реєстр адрес	Формування та верифікація адресних даних	Підвищує достовірність адресних даних	Залежність від первинного наповнення системи територіальними громадами
НІГД	Доступ до базових геопросторових даних	Джерело просторових шарів для аналізу	Обмежені можливості управлінської аналітики
Містобудівний кадастр на державному рівні	Облік містобудівної документації	Формує основу цифрового містобудівного управління	Перебуває на етапі впровадження
Табличні інструменти (Excel)	Збір та зведення інформації	Придатні лише для оперативного обліку	Відсутність візуалізації та просторового аналізу
Аналітичні дашборди	Візуалізація та аналіз управлінських показників	Підвищують наочність і швидкість прийняття рішень	Потребують структурованих і актуальних даних
Оцифрування та прив'язка матеріалів	Оцифрування паперових даних	Забезпечує збереження та доступність матеріалів	Необхідність подальшої обробки та прив'язки
Створення бази геоданих	Централізоване зберігання просторових даних	Основний інструмент системного управління даними	Потребує організаційного та методичного впровадження
Геоінформаційні системи	Інтеграція, аналіз і візуалізація просторових даних	Найбільш ефективні для аналітики, моніторингу й координації	Потребують інституційного закріплення

Порівняльна характеристика цифрових інструментів свідчить, що найбільший управлінський ефект для регіонального рівня досягається не шляхом використання окремих електронних систем, а через поєднання геоінформаційних систем, баз геоданих, аналітичних дашбордів та

оцифрованих топографо-геодезичних матеріалів у єдине інтегроване інформаційне середовище.

Порівняльний аналіз засвідчує, що державні електронні системи та реєстри виконують переважно облікові й регуляторні функції та не орієнтовані на забезпечення аналітичних потреб регіонального управління. Для обласної державної адміністрації вони є джерелами даних, але не забезпечують комплексного бачення просторових процесів.

Табличні інструменти, які широко використовуються у практичній діяльності, дозволяють швидко акумулювати інформацію, однак не відповідають завданням сучасного регіонального управління, оскільки не забезпечують просторової прив'язки даних, візуалізації та системного аналізу.

Найбільший управлінський потенціал для регіонального рівня мають геоінформаційні системи, які дозволяють інтегрувати дані з різних державних реєстрів, містобудівної документації та геопросторових ресурсів у єдине цифрове середовище. Саме ГІС забезпечують можливість аналітики, моніторингу та підтримки управлінських рішень, що відповідає координаційній та аналітичній ролі обласної державної адміністрації.

На цій основі доцільно розглядати геоінформаційні системи не як альтернативу державним електронним реєстрам, а як інтеграційну платформу, що поєднує їх функціональні можливості та забезпечує ефективне регіональне управління у сфері містобудування.

3.4. Інструменти забезпечення прозорості, підзвітності та контролю

Забезпечення прозорості, підзвітності та контролю у сфері містобудування на регіональному рівні є однією з ключових передумов підвищення якості публічного управління. В умовах децентралізації та цифрової трансформації саме обласні державні адміністрації відіграють важливу роль у формуванні організаційних і інформаційних механізмів, які дозволяють упорядкувати управлінські процеси та забезпечити їх відкритість і керованість.

У діяльності Рівненської обласної державної адміністрації прозорість управлінських рішень у сфері містобудування може бути забезпечена шляхом систематизації та відкритого узагальнення інформації про стан містобудівної документації територіальних громад, просторові обмеження та результати реалізації регіональної містобудівної політики. Використання цифрових інструментів дозволяє перейти до впорядкованого та стандартизованого подання даних, що мінімізує ризики вибірковості та суб'єктивного трактування інформації.

Логіку впливу цифрових інструментів на забезпечення прозорості, підзвітності та контролю в управлінні просторовим розвитком територій представлено на рисунку 3.4.

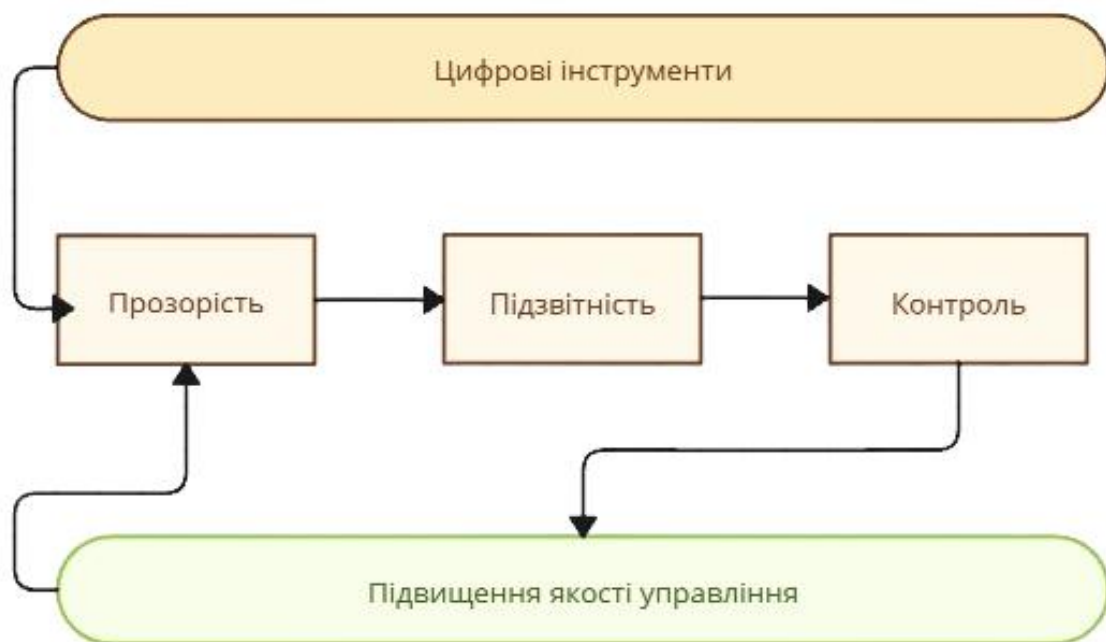


Рисунок 3.4. Вплив цифрових інструментів на забезпечення прозорості, підзвітності та контролю у сфері містобудування на регіональному рівні

Як видно зі схеми, цифрові інструменти виступають базовою основою управлінських процесів, формуючи передумови для підвищення прозорості діяльності органів публічної влади. Відкритість та структурованість інформації

створюють умови для підзвітності органів місцевого самоврядування у частині виконання покладених на них повноважень у сфері містобудування. Своєю чергою, підзвітність є підґрунтям для здійснення ефективного контролю за реалізацією містобудівних рішень, дотриманням законодавства та виконанням завдань регіональної політики.

Забезпечення підзвітності у діяльності Рівненської обласної державної адміністрації може бути реалізоване через формалізацію механізмів моніторингу виконання завдань територіальними громадами. Зокрема, йдеться про регулярний аналіз наявності та актуальності містобудівної документації, рівня її цифровізації, наповнення державних електронних реєстрів і дотримання встановлених строків виконання відповідних заходів. Фіксація цих показників у цифровому форматі дозволяє забезпечити об'єктивність оцінки та використовувати отримані дані для підготовки управлінських рішень.

Контрольна функція обласної державної адміністрації у сфері містобудування набуває нового змісту в умовах використання геоінформаційних систем та аналітичних інструментів. Візуалізація просторових даних, інтеграція матеріалів містобудівної документації, даних державних реєстрів і топографо-геодезичних матеріалів дозволяє здійснювати контроль не лише у формі реагування на окремі порушення, а як постійний процес моніторингу просторових змін на території області.

Особливого значення набуває організація внутрішнього управлінського контролю в межах обласної державної адміністрації. Чіткий розподіл відповідальності за ведення баз даних, супровід цифрових систем та аналітичну обробку інформації забезпечує стабільність управлінських процесів і зменшує ризики формального використання цифрових інструментів.

Узагальнюючи, можна зазначити, що прозорість, підзвітність та контроль у сфері містобудування на регіональному рівні не є ізольованими управлінськими елементами, а формують єдину систему, засновану на використанні цифрових інструментів. Їх комплексна реалізація в діяльності Рівненської обласної державної адміністрації створює передумови для

підвищення якості управління просторовим розвитком територій та переходу до системної моделі регіонального управління, що стане основою для розроблення ГІС-моделі у наступному розділі магістерської роботи.

3.5. Досвід впровадження геоінформаційних систем у регіональному управлінні (на прикладі інших областей України)

У процесі реформування публічного управління у сфері містобудування важливе значення має аналіз практичного досвіду впровадження цифрових та геоінформаційних інструментів в інших регіонах України. Вивчення таких прикладів дозволяє оцінити реальні управлінські результати цифровізації та визначити можливості їх застосування на регіональному рівні.

Практика окремих обласних державних адміністрацій свідчить, що впровадження геоінформаційних систем сприяє систематизації містобудівної документації, переходу від паперових архівів до цифрових баз даних та підвищенню доступності просторової інформації для управлінських потреб. Використання геоінформаційних систем дозволяє органам публічної влади здійснювати комплексний аналіз стану забудови територій та забезпеченості територіальних громад містобудівною документацією.

Важливим результатом впровадження геоінформаційних систем у регіональному управлінні є посилення аналітичної функції обласних державних адміністрацій. Застосування картографічних матеріалів, тематичних шарів і просторової візуалізації даних дає змогу формувати обґрунтовані управлінські рішення на основі наочних і структурованих даних, а не лише текстових звітів або узагальнених таблиць.

Досвід інших областей також підтверджує, що використання геоінформаційних систем покращує координацію взаємодії між обласними державними адміністраціями та територіальними громадами. Запровадження уніфікованих форматів подання просторової інформації та регулярного оновлення даних дозволяє зменшити обсяг ручної комунікації, уникнути

дублювання інформації та підвищити управлінську дисципліну на місцевому рівні.

Окремої уваги заслуговує вплив цифрових просторових інструментів на рівень прозорості та підзвітності управлінських рішень. У регіонах, де використовуються геоінформаційні платформи, спостерігається зростання відкритості даних, можливість публічного доступу до узагальненої просторової інформації та зменшення ризиків суб'єктивного впливу на прийняття управлінських рішень.

Практика впровадження геоінформаційних систем у діяльність обласних державних адміністрацій окремих регіонів України підтверджує їх ефективність як інструменту регіонального управління у сфері містобудування. Зокрема, у Львівській області геоінформаційні рішення використовуються для ведення та аналізу містобудівної документації територіальних громад, що дало змогу підвищити якість просторового планування та покращити координацію між регіональним і місцевим рівнями управління.

У Дніпропетровській області впровадження геоінформаційних систем сприяло створенню цифрових баз просторових даних, що використовуються для моніторингу забудови територій, аналізу інфраструктурного розвитку та підтримки управлінських рішень. Використання картографічної візуалізації дозволило регіональним органам влади перейти від узагальнених текстових звітів до наочного аналізу просторових процесів.

Досвід Київської області свідчить про ефективність застосування геоінформаційних систем у процесах інтеграції містобудівних, земельних та адресних даних. Це забезпечило підвищення достовірності інформації, зменшення дублювання даних та покращення міжвідомчої взаємодії.

У Вінницькій та Полтавській областях геоінформаційні інструменти застосовуються як елемент відкритості управління, зокрема через публічні геопортали та картографічні сервіси, що сприяє підвищенню прозорості містобудівних рішень і рівня довіри з боку громадськості.

Узагальнення результатів впровадження геоінформаційних систем у діяльність обласних державних адміністрацій України наведено в таблиці 3.5, яка відображає основні напрями застосування ГІС, управлінські ефекти та можливості використання такого досвіду для Рівненської області.

Таблиця 3.5 – Порівняльна характеристика впровадження геоінформаційних систем у діяльність обласних державних адміністрацій

№	Напрямок впровадження	Досвід інших областей України	Управлінський ефект	Значення для Рівненської ОДА
1	Систематизація містобудівної документації	Перехід від паперових архівів до цифрових баз геоданих	Спрощення доступу до інформації та її актуалізації	Формування єдиної бази містобудівної документації громад
2	Аналітична діяльність	Використання просторових шарів для аналізу забудови	Підвищення обґрунтованості управлінських рішень	Посилення аналітичної функції ОДА
3	Координація з громадами	Уніфіковані формати подання даних	Зменшення ручної комунікації	Підвищення ефективності взаємодії з ОМС
4	Моніторинг просторового розвитку	Просторове відображення змін у забудові	Своєчасне виявлення проблем	Оперативне управлінське реагування
5	Інтеграція даних	Часткова інтеграція з реєстрами та відкритими даними	Підвищення достовірності інформації	Підготовка до інтеграції з ЄДЕССБ, ЄДРА, ДЗК
6	Прозорість управління	Публічний доступ до просторових даних	Зменшення корупційних ризиків	Підвищення довіри до діяльності ОДА

№	Напря́м впровадження	Досвід інших областей України	Управлінський ефект	Значення для Рівненської ОДА
7	Управлінська модель	Перехід до аналітичного управління	Системність управлінських процесів	Формування ролі ОДА як регіонального

Аналіз досвіду інших областей України підтверджує, що впровадження геоінформаційних систем забезпечує комплексний управлінський ефект та створює передумови для підвищення ефективності публічного управління у сфері містобудування. Отримані результати стали підґрунтям для формування практичних підходів до впровадження ГІС-моделі регіонального управління у діяльності Рівненської обласної державної адміністрації, що розглядається у наступному розділі магістерської роботи.

Висновки до розділу 3

У третьому розділі магістерської роботи обґрунтовано механізми удосконалення публічного управління у сфері містобудування на регіональному рівні в умовах децентралізації з використанням цифрових інструментів. Встановлено, що ефективність регіонального управління у цій сфері залежить не від розширення повноважень обласної державної адміністрації, а від посилення її координаційної, аналітичної та інтеграційної ролі.

Доведено, що впровадження цифрових інструментів створює реальні можливості для переходу до системного управління просторовим розвитком територій. Особливу роль у цьому процесі відіграють геоінформаційні системи, які можуть бути використані як базова платформа регіонального управління для інтеграції містобудівних, земельних, адресних та інфраструктурних даних.

У результаті порівняльної оцінки цифрових інструментів у сфері містобудування визначено, що найбільш ефективними для регіонального рівня управління є ті рішення, які забезпечують не лише зберігання інформації, а й її аналітичну обробку, візуалізацію та можливість моніторингу просторових змін.

Застосування геоінформаційних систем, аналітичних дашбордів, оцифрованих топографо-геодезичних матеріалів та баз геоданих дозволить підвищити обґрунтованість управлінських рішень і скоротити залежність від паперових носіїв інформації.

Обґрунтовано, що забезпечення прозорості, підзвітності та контролю у сфері містобудування має здійснюватися як єдиний взаємопов'язаний управлінський процес. Використання цифрових інструментів створить передумови для відкритості управлінських рішень, формування підзвітності органів місцевого самоврядування та посилення контрольної функції обласної державної адміністрації без втручання у повноваження громад.

Реалізація запропонованих механізмів удосконалення публічного управління можлива в діяльності Рівненської обласної державної адміністрації шляхом перегляду організаційних підходів, впровадження цифрових інструментів та формування управління, орієнтованого на дані. Отримані результати створюють підґрунтя для розроблення ГІС-моделі регіонального управління у сфері містобудування та практичної апробації запропонованих рішень, що буде розглянуто у четвертому розділі магістерської роботи.

Окремим результатом третього розділу є узагальнення досвіду впровадження геоінформаційних систем у діяльність обласних державних адміністрацій інших регіонів України. Проведений аналіз засвідчив, що використання геоінформаційних систем забезпечує відчутний управлінський ефект, зокрема у частині систематизації містобудівної документації, посилення аналітичної спроможності регіонального рівня управління, покращення координації з територіальними громадами та підвищення прозорості управлінських рішень. Отримані результати підтверджують доцільність впровадження геоінформаційних систем як базового інструменту регіонального управління у сфері містобудування та слугували підґрунтям для розроблення практичної ГІС-моделі регіонального управління, запропонованої у наступному розділі магістерської роботи.

РОЗДІЛ 4. ЕФЕКТИВНІСТЬ РЕФОРМУВАННЯ У СФЕРІ МІСТОБУДУВАННЯ: АНАЛІЗ ВПРОВАДЖЕННЯ ЦИФРОВИХ ІНСТРУМЕНТІВ

4.1. Розроблення ГІС-моделі регіонального управління

Четвертий розділ магістерської роботи присвячений практичному обґрунтуванню ефективності реформування публічного управління у сфері містобудування шляхом впровадження цифрових інструментів на регіональному рівні. У розділі узагальнено результати практичної діяльності Рівненської обласної державної адміністрації щодо впровадження геоінформаційних технологій, цифрових реєстрів та аналітичних інструментів, а також оцінено їх вплив на організацію управлінських процесів, якість прийняття рішень та рівень прозорості містобудівної політики.

Особливу увагу зосереджено на формуванні ГІС-моделі регіонального управління, інтеграції цифрових рішень у повсякденну діяльність структурних підрозділів обласної державної адміністрації та трансформації управлінської практики від паперово-орієнтованої до управління на основі просторових даних.

Розроблення ГІС-моделі регіонального управління у сфері містобудування є ключовим етапом практичної реалізації механізмів удосконалення публічного управління, обґрунтованих у попередніх розділах магістерської роботи. У діяльності Рівненської обласної державної адміністрації така модель розглядається не як окремий програмний продукт, а як комплексна система, що забезпечить інтеграцію просторових даних, аналітичну підтримку управлінських рішень та координацію взаємодії з територіальними громадами.

Необхідність розроблення ГІС-моделі зумовлена наявними проблемами регіонального управління у сфері містобудування, зокрема домінуванням паперових носіїв інформації, використанням електронних таблиць. За таких умов прийняття управлінських рішень здійснювалося переважно на основі

описових зведень, що ускладнює комплексну оцінку стану просторового розвитку територій області.

Метою розроблення ГІС-моделі регіонального управління є створення єдиного цифрового середовища для збору, зберігання, аналізу та візуалізації містобудівних, земельних, адресних і топографо-геодезичних даних, необхідних для виконання координаційної та аналітичної функцій Рівненської обласної державної адміністрації. Реалізація такої моделі дозволяє перейти від ручного моніторингу до системного управління просторовими процесами на рівні області.

У межах формування ГІС-моделі регіонального управління для Рівненської обласної державної адміністрації можна виокремити низку реальних управлінських кейсів, реалізація яких не потребує змін законодавства, але вимагає перегляду організації роботи та використання цифрових інструментів.

Першим кейсом є перехід від паперового та табличного моніторингу містобудівної документації до просторово орієнтованого аналізу. Наразі інформація про наявність і стан містобудівної документації територіальних громад часто узагальнюється у вигляді текстових довідок або електронних таблицях, що ускладнює аналіз територіальних відмінностей та динаміки змін. У межах ГІС-моделі пропонується здійснювати моніторинг містобудівної документації з використанням картографічних інструментів, що дозволить оперативно виявляти проблемні громади та формувати обґрунтовані управлінські пріоритети.

Другим кейсом є створення єдиної бази геоданих містобудівної документації на регіональному рівні. Така база має акумулювати відомості про типи документації, її актуальність, форму зберігання та просторове охоплення. Формування єдиного геоінформаційного середовища дозволить перейти до системної аналітичної роботи та створить основу для подальшої інтеграції з державними електронними системами.

Третім кейсом є оцифрування та залучення архівних топографо-геодезичних матеріалів до управлінських процесів. Значна частина таких матеріалів історично використовується лише як архівний ресурс, що обмежує їх практичну цінність. У межах ГІС-моделі передбачається перетворення цих матеріалів на повноцінний елемент просторового аналізу шляхом їх цифрової обробки, прив'язки та інтеграції в геоінформаційну систему.

Четвертим кейсом є формування аналітичного блоку регіонального управління, орієнтованого на візуалізацію та аналіз просторових і управлінських даних. Такий підхід передбачає використання карт, графіків та аналітичних панелей для підтримки управлінських рішень керівництва області. У межах ГІС-моделі аналітичний блок розглядається як інструмент оперативного управління, а не лише як засіб звітності.

П'ятим кейсом є використання ГІС як інструменту координації взаємодії між обласною державною адміністрацією та територіальними громадами. Запровадження єдиних підходів до подання та просторового відображення даних дозволяє зменшити залежність від ручної комунікації, підвищити управлінську дисципліну та забезпечити зіставність інформації, що надходить від різних громад.

Узагальнення наведених управлінських кейсів дозволяє сформулювати цілісне бачення ГІС-моделі регіонального управління у сфері містобудування, адаптованої до функцій та повноважень Рівненської обласної державної адміністрації. Така модель розглядається як багаторівнева система, що поєднує джерела просторових і містобудівних даних, інструменти їх обробки та аналізу, а також управлінські механізми прийняття рішень.

Для обґрунтування ефективності такого підходу доцільним є розроблення таблиці для порівняння ключових характеристик управлінських процесів очікуваних після впровадження ГІС-моделі. Порівняльна характеристика управлінських процесів у сфері містобудування до та після впровадження ГІС-моделі в Рівненській обласній державній адміністрації наведена в таблиці 4.1.

Таблиця 4.1 – Порівняльна характеристика управлінських процесів у сфері містобудування до та після впровадження ГІС-моделі в Рівненській обласній державній адміністрації

№	Критерій порівняння	Стан до впровадження ГІС	Стан після впровадження ГІС
1	Формат зберігання містобудівної інформації	Паперові матеріали, окремі Excel-файли	Єдина цифрова база геоданих
2	Доступ до топографо-геодезичних матеріалів	Обмежений, через архівні фонди	Оперативний доступ у ГІС
3	Просторова прив'язка даних	Відсутня або часткова	Повна просторова прив'язка
4	Моніторинг містобудівної документації	Ручний, описовий	Просторовий, інтерактивний
5	Аналітична робота	Таблична, без візуалізації	Карти, шари, аналітичні дашборди
6	Координація з територіальними громадами	Листування, телефонні запити	Цифрові дані, уніфіковані формати
7	Прийняття управлінських рішень	Реактивне, із затримками	Обґрунтоване, оперативне
8	Прозорість управлінських процесів	Обмежена	Підвищена
9	Контроль за станом документації	Ускладнений	Системний та візуалізований

Аналіз даних, наведених у таблиці 4.1, свідчить про суттєві якісні зміни в організації управлінських процесів у сфері містобудування після впровадження геоінформаційної моделі регіонального управління. Відтак, отримані результати порівняльної характеристики управлінських процесів у сфері містобудування підтверджують доцільність подальшого розблення ГІС-моделі для інтеграції цифрових рішень у повсякденну діяльність Рівненської обласної державної адміністрації, що стане підґрунтям для практичної реалізації окремих цифрових проєктів. Схематичне відображення взаємозв'язків між розробленою ГІС-моделлю подано на рисунку 4.1

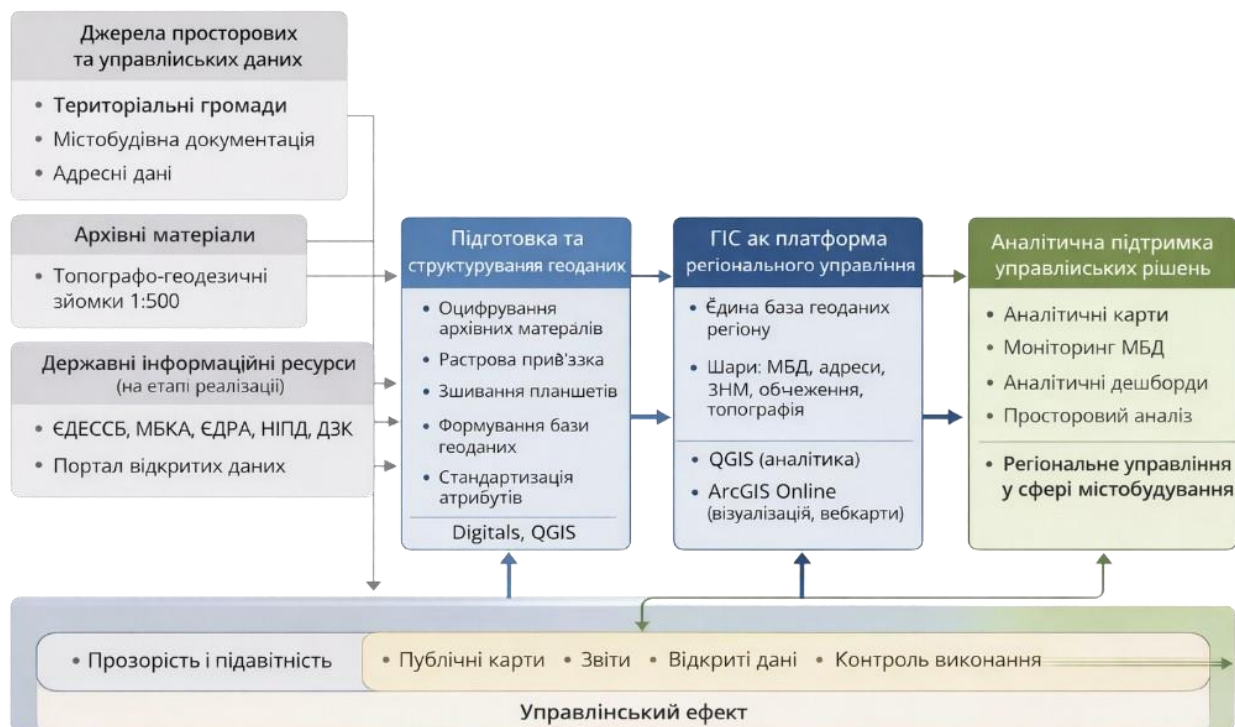


Рисунок 4.1 – Розроблена ГІС-модель регіонального управління у сфері містобудування Рівненської обласної державної адміністрації

ГІС-модель регіонального управління у сфері містобудування для Рівненської обласної державної адміністрації передбачає впровадження конкретних управлінських змін, спрямованих на підвищення аналітичної спроможності, координації та ефективності управлінських рішень.

У межах цієї моделі основна увага зосереджується не на дублюванні функцій органів місцевого самоврядування, а на зборі, узагальненні, аналізі та візуалізації просторових даних з метою формування узгоджених управлінських рішень.

Структурно ГІС-модель включає:

- ✓ базу геоданих містобудівної документації;
- ✓ просторові шари топографо-геодезичних матеріалів;
- ✓ аналітичні інструменти для моніторингу стану просторового розвитку;
- ✓ механізми візуалізації та представлення інформації для управлінського рівня.

Запропонована модель створює передумови для переходу до управління просторовим розвитком на основі даних та формує основу для подальшої практичної інтеграції цифрових рішень у діяльність Рівненської обласної державної адміністрації.

4.2. Інтеграція цифрових рішень у регіональні управлінські процеси

Інтеграція цифрових рішень у регіональні управлінські процеси Рівненської обласної державної адміністрації здійснюється як практична реалізація розробленої ГІС-моделі регіонального управління у сфері містобудування. На відміну від формального впровадження окремих електронних інструментів, цей процес орієнтований на зміну підходів до організації управлінської діяльності, зокрема перехід від розрізненого накопичення інформації у паперових матеріалах та електронних таблицях без єдиної структури до системного просторового аналізу та візуалізації даних з метою ухвалення обґрунтованих управлінських рішень.

З метою систематизації практичних дій щодо впровадження геоінформаційних технологій у діяльність Рівненської обласної державної адміністрації та відображення послідовності реалізації ГІС-моделі регіонального управління доцільно виокремити основні етапи інтеграції цифрових рішень у регіональні управлінські процеси. Узагальнення зазначених етапів, їх змісту, використаних інструментів та управлінських результатів подано в таблиці 4.2.

Таблиця 4.2 – Етапи інтеграції цифрових рішень у регіональні управлінські процеси Рівненської обласної державної адміністрації

№	Етап реалізації	Зміст робіт	Використані інструменти	Управлінський результат
1	Формування цифрової основи	Підготовка середовища для роботи з просторовими даними, визначення програмних засобів	QGIS, Digitals, ArcGIS Online	Створення бази для інтеграції просторових даних
2	Оцифрування архівних матеріалів	Сканування топографо-геодезичних зйомок масштабу 1:500	Сканер Обробка знімків в QGIS	Забезпечення доступності архівних даних
3	Растрова прив'язка та	Геоприв'язка та поєднання растрових	Digitals	Формування просторової основи

№	Етап реалізації	Зміст робіт	Використані інструменти	Управлінський результат
	зшивання	матеріалів		для аналізу
4	Створення бази геоданих	Формування структури шарів містобудівної інформації	QGIS	Систематизація та уніфікація даних
5	Цифровізація моніторингу МБД	Переведення обліку містобудівної документації в електронний формат	Excel → QGIS	Перехід до аналітичного моніторингу
6	Розроблення аналітичного дашборду	Візуалізація стану містобудівної документації	ArcGIS Online	Підтримка управлінських рішень
7	Формування геопорталу МБКД	Підготовка структури та наповнення даних	ГІС-платформи	Створення єдиного інформаційного середовища
8	Підготовка до інтеграції реєстрів	Аналіз можливостей підключення державних реєстрів	ЄДЕССБ, МБКД, ЄДРА, НІГД, ДЗК	Передумови для міжреєстрової взаємодії

Подача етапів інтеграції цифрових рішень у вигляді послідовної моделі дозволяє простежити логіку переходу від традиційної організації управлінських процесів до цифрово-орієнтованої системи регіонального управління у сфері містобудування. Кожен із наведених етапів має самостійне управлінське значення та водночас є складовою цілісної ГІС-моделі, реалізація якої забезпечує системність, прозорість та аналітичну обґрунтованість управлінських рішень.

У діяльності Департаменту з питань будівництва та архітектури Рівненської обласної державної адміністрації для інтеграції цифрових рішень використовується поєднання програмних засобів QGIS, Digitals та ArcGIS Online, які забезпечують повний цикл роботи з просторовими даними — від підготовки та обробки інформації до її аналітичної інтерпретації та управлінської візуалізації. Застосування зазначених інструментів дозволяє

формувати єдину базу геоданих регіонального рівня, у межах якої акумулюються містобудівні, топографо-геодезичні та аналітичні матеріали.

Першим етапом реалізації ГІС-моделі стала робота з архівними топографо-геодезичними матеріалами масштабу 1:500, які раніше зберігалися у паперовому вигляді на алюмінієвих планшетах та використовувалися обмежено через складність доступу до архівних фондів. У межах впровадження ГІС-моделі здійснено сканування зазначених матеріалів, їх растрову прив'язку та зшивання з подальшою інтеграцією у геоінформаційне середовище. Це дозволило перетворити архівні матеріали з пасивного джерела інформації на повноцінну просторову основу для аналізу територій, що суттєво підвищило оперативність та ефективність аналітичної роботи на регіональному рівні.

Нижче на рисунку 4.2 наведено результати растрової прив'язки сканованих топографо-геодезичних матеріалів, що забезпечило їх інтеграцію в геоінформаційне середовище та можливість подальшого використання у процесі аналізу просторового розвитку територій.



Рисунок 4.2 – Растрова прив'язка сканованих топографо-геодезичних матеріалів

Наступним напрямом інтеграції цифрових рішень стало переведення процесу моніторингу стану містобудівної документації територіальних громад з паперового формату у структурований електронний реєстр із просторовою прив'язкою. Такий підхід дозволив систематизувати інформацію про наявність, актуальність та види містобудівної документації місцевого рівня, а також забезпечити можливість її аналітичного опрацювання у регіональному масштабі.

Для формування структурованого електронного реєстру та подальшої розробки аналітичного дашборду моніторингу містобудівної документації було організовано процес централізованого збору інформації від районних державних адміністрацій та територіальних громад області.

Зібрані відомості систематизувалися за уніфікованими показниками, перевірялися на повноту та актуальність і надалі інтегрувалися в геоінформаційне середовище для аналітичної обробки. Узагальнену характеристику змісту та етапів збору інформації для формування аналітичного дашборду наведено на рисунку 4.2.1.

1	ID	Версія ID	Код КАТОТГГ населеного пункту	Район	Територіальна громада	Населений пункт	Дата прийняття рішення про розроблення генерального плану	Номер рішення про розроблення генерального плану	Дата прийняття рішення про затвердження генерального плану	Номер рішення про затвердження генерального плану
2	mbd0420	mbd0420_1	UA56060010010028667	Рівненський	Бабинська	Бабин	25.09.2015	№983	19.10.2016	№240
3	mbd0421	mbd0421_1	UA56060010020068907	Рівненський	Бабинська	Горбахів	09.06.2011	№110	09.07.2015	№1049
4	mbd0422	mbd0422_1	UA56060010030026231	Рівненський	Бабинська	Дитрава	15.02.2018	№713	28.06.2022	№1054
5	mbd0423	mbd0423_1	UA56060010040051399	Рівненський	Бабинська	Дорогобуж	19.06.2015	№1041	28.06.2022	№1055
6	mbd0424	mbd0424_1	UA56060010050051870	Рівненський	Бабинська	Ілля	04.05.2016	№158	14.08.2018	№657
7	mbd0425	mbd0425_1	UA56060010060092783	Рівненський	Бабинська	Млишин	14.02.2017	№354	14.07.2020	№1143
8	mbd0426	mbd0426_1	UA56060010070098249	Рівненський	Бабинська	Підліски	25.09.2015	№984	19.10.2016	№240
9	mbd0427	mbd0427_1	UA56060010080036173	Рівненський	Бабинська	Подолани	27.09.2017	№483	14.07.2020	№1144
10	mbd0428	mbd0428_1	UA56060010090074962	Рівненський	Бабинська	Рясники	15.02.2018	№714	28.06.2022	№1053
11	mbd0429	mbd0429_1	UA56060010100054040	Рівненський	Бабинська	Томахів	14.02.2017	№353	15.05.2020	№1083
12	mbd0430	mbd0430_1	UA56060010110040184	Рівненський	Бабинська	Шкара	04.05.2016	№158	14.08.2018	№656
13	mbd0431	mbd0431_1	UA56060030010049126	Рівненський	Березнівська	Березне	27.10.2010	№ 636	28.02.2024	№ 1291
14	mbd0432	mbd0432_1	UA56060030020030503	Рівненський	Березнівська	Антоніва	11.08.2016	№ 93	20.09.2018	№ 411
15	mbd0433	mbd0433_1	UA56060030030041943	Рівненський	Березнівська	Балашка	19.08.2014	№ 300	09.06.2016	№ 64
16	mbd0434	mbd0434_1	UA56060030040058279	Рівненський	Березнівська	Бистричі	14.12.2010	№ 14	18.07.2014	№ 342
17	mbd0435	mbd0435_1	UA56060030050056172	Рівненський	Березнівська	Білка	23.02.2015	№ 248	06.11.2015	№ 9
18	mbd0436	mbd0436_1	UA56060030060045568	Рівненський	Березнівська	Богущ	12.06.2015	№ 827	07.03.2017	№ 271

Рисунок 4.2.1 – Збір інформації для розроблення аналітичного дашборду

Для візуального відображення інформації про моніторинг стану містобудівної документації розроблено аналітичний дашборд з використанням

платформи **ArcGIS Online**. Дашборд забезпечує інтерактивне відображення ключових показників у просторовому розрізі, дозволяє оперативно оцінювати ситуацію в межах області та використовується як інструмент управлінської аналітики для керівництва обласної державної адміністрації. Використання такого інструменту сприяє переходу від текстового звітування до наочного управління на основі даних, підвищує прозорість управлінських процесів та знижує суб'єктивність у прийнятті управлінських рішень.

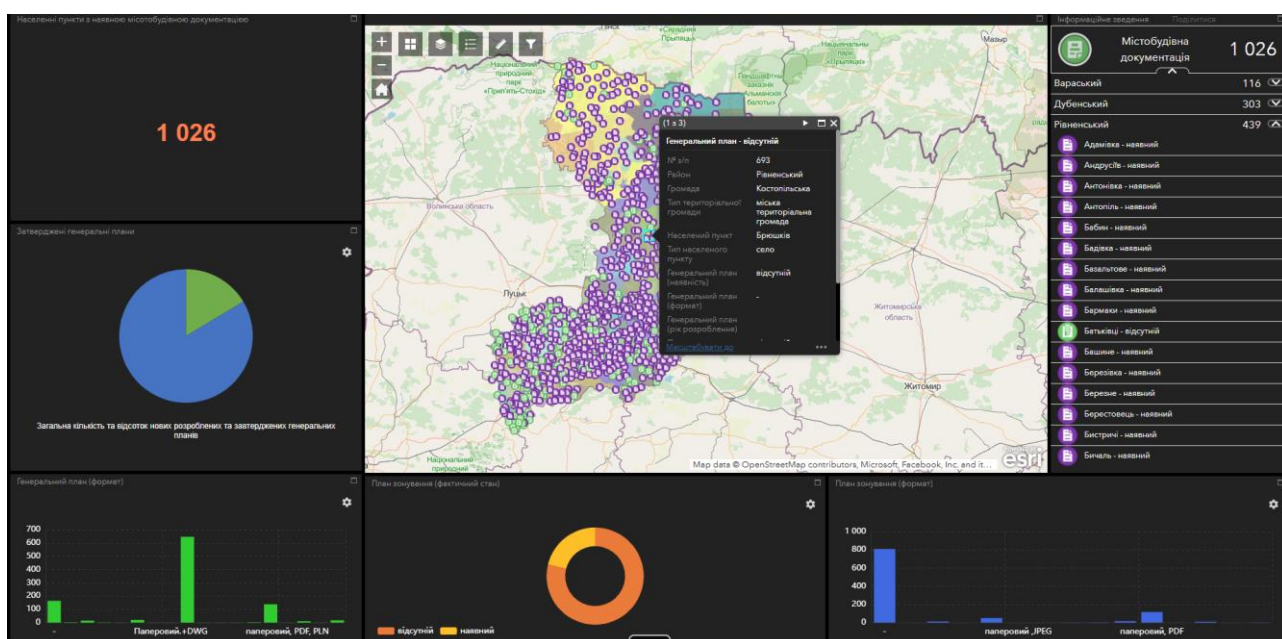


Рисунок 4.2.1 – Аналітичний дашборд моніторингу містобудівної документації по Рівненській області

Інтеграція напрацьованих цифрових рішень у регіональні управлінські процеси також створює передумови для формування геопорталу Містобудівного кадастру на регіональному рівні з метою відображення всіх даних. Наразі здійснюється формування структури геопорталу, підготовка просторових шарів та наповнення бази геоданих, що у перспективі дозволить забезпечити поєднання містобудівної документації, топографо-геодезичних матеріалів, аналітичних даних у єдиному інформаційному середовищі та інтеграцію даних з державних електронних реєстрів, зокрема Єдиної державної електронної системи у сфері будівництва, Містобудівного кадастру на

державному рівні, Єдиного державного реєстру адрес, Національної інфраструктури геопросторових даних та Державного земельного кадастру. Геопортал містобудівного кадастру Рівненської області перебуває у процесі реалізації та потребує подальшого організаційного й технологічного супроводу.

З метою візуалізації концепції створення та подальшого впровадження регіонального геопорталу містобудівного кадастру у Рівненській області було розроблено проєкт плану його реалізації. Він відображає структуру майбутнього геопорталу, логіку організації просторових даних та інтеграцію ключових інформаційних ресурсів у єдине цифрове середовище. Нижче на рисунку 4.2.2 наведено візуальну модель проєкту геопорталу містобудівного кадастру Рівненської області.

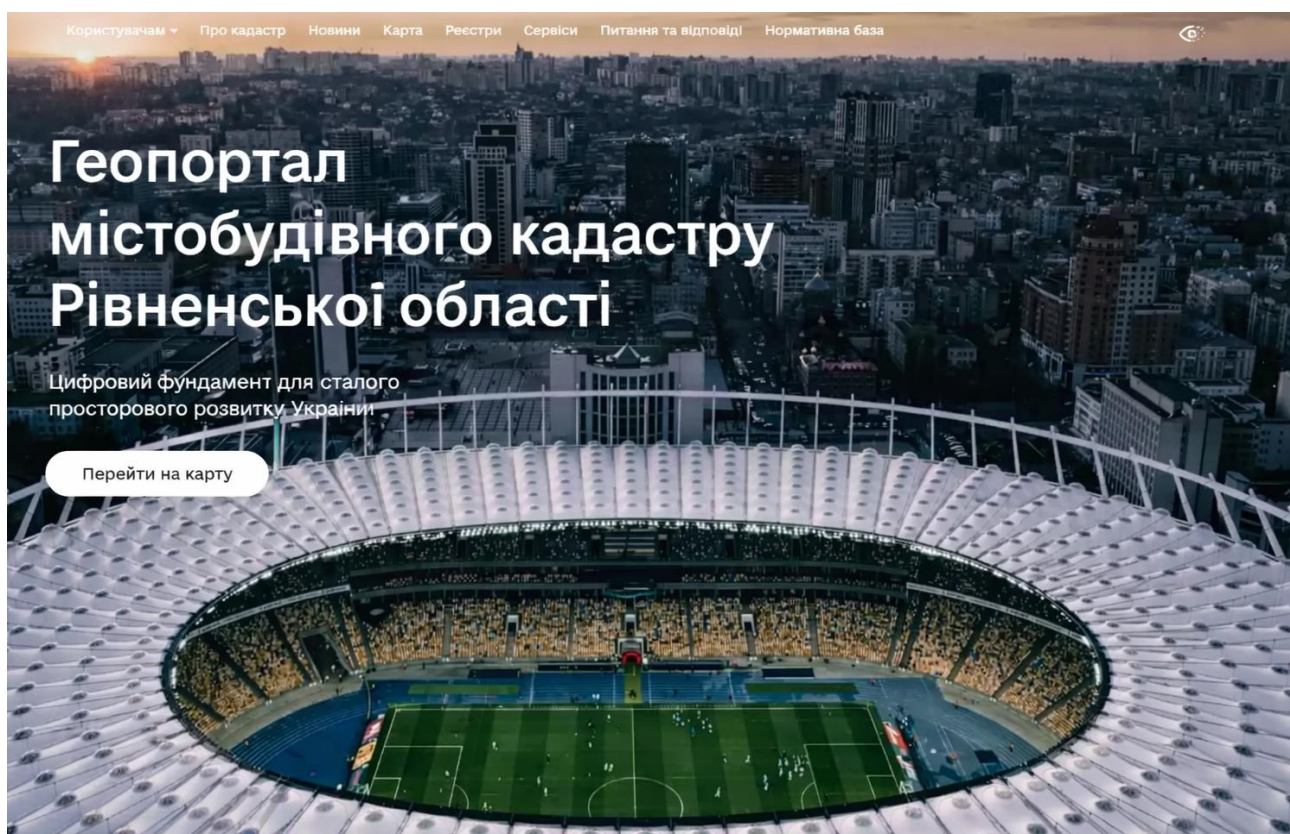


Рисунок 4.2.2 – Візуальна модель проєкту геопорталу містобудівного кадастру Рівненської області.

Узагальнюючи, інтеграція цифрових рішень у регіональні управлінські процеси Рівненської обласної державної адміністрації забезпечує перехід від паперово-орієнтованої моделі управління до системного управління просторовим розвитком на основі геоінформаційних технологій, що підвищує обґрунтованість, оперативність та ефективність управлінських рішень на регіональному рівні.

4.3. Удосконалення організаційної та управлінської структури після впровадження геоінформаційної моделі

Інтеграція ГІС-моделі у діяльність Рівненської обласної державної адміністрації спричинила якісні зміни в організаційній та управлінській структурі роботи у сфері містобудування. На відміну від попередньої моделі, що ґрунтувалася на розрізненому збиранні інформації з паперових джерел, архівних матеріалів та електронних таблиць, після впровадження ГІС управлінські процеси були зосереджені на роботу з єдиним просторово-орієнтованим інформаційним середовищем.

До інтеграції ГІС значна частина функціонального навантаження структурного підрозділу була зосереджена на ручному зборі відомостей від територіальних громад, перевірці паперових матеріалів, підготовці текстових довідок та узагальнених таблиць. Після впровадження геоінформаційної системи ці функції були трансформовані: основний акцент змістився з механічного опрацювання інформації на її аналіз, просторову інтерпретацію та управлінське узагальнення.

Використання єдиної бази геоданих дозволило впорядкувати внутрішню організацію роботи департаменту. Дані про містобудівну документацію, топографо-геодезичні матеріали та результати моніторингу більше не зберігаються у різних форматах і місцях, а в одному цифровому середовищі з чіткою структурою та просторовою прив'язкою. Це дало змогу зменшити дублювання функцій між працівниками, скоротити час на пошук інформації та забезпечити єдине інформаційне поле для прийняття управлінських рішень.

Після інтеграції геоінформаційної системи змінилася і логіка управлінської взаємодії між Рівненською обласною державною адміністрацією та територіальними громадами. Якщо раніше комунікація мала переважно здійснюватися у формі запитів та відповідей у довільному форматі, то використання геоінформаційного модуля створило передумови для переходу до регулярного моніторингу стану містобудівної документації громад. Управлінські рішення формуються не лише на основі повідомлень громад, а на базі актуалізованих просторових даних, що зменшує залежність від суб'єктивного чинника та підвищує управлінську дисципліну.

Важливим результатом інтеграції ГІС-модуля стало посилення аналітичної ролі регіонального рівня управління. Керівництво обласної державної адміністрації отримало можливість працювати не з текстовими звітами, а з візуалізованими аналітичними матеріалами, картами та дашбордами. Це дозволяє оперативно оцінювати стан забезпеченості територіальних громад містобудівною документацією, виявляти проблемні зони та формувати пріоритети управлінського впливу на основі просторового аналізу.

Інтеграція ГІС також вплинула на розподіл управлінської відповідальності всередині структурного підрозділу. Частина функцій, пов'язаних із первинною підготовкою інформації, була автоматизована або спрощена за рахунок цифрових інструментів, що дозволило зосередити кадрові ресурси на завданнях стратегічного та аналітичного характеру. У результаті організаційна структура стала більш гнучкою та адаптованою до роботи з великими масивами просторових даних.

Крім того, впровадження ГІС-модуля створило основу для формування внутрішніх стандартів роботи з просторовими даними. Чітке визначення форматів, вимог до оновлення інформації та процедур її використання сприяє підвищенню якості управлінських процесів та зменшенню ризиків помилок у прийнятті рішень. Такі зміни мають довгостроковий ефект і формують

передумови для сталого розвитку системи регіонального управління у сфері містобудування.

Удосконалення організаційної та управлінської структури Рівненської обласної державної адміністрації після інтеграції геоінформаційної моделі підвищило ефективність, аналітичну спроможність регіонального рівня та створює умови для прозорого й обґрунтованого прийняття управлінських рішень.

4.4. Інструменти забезпечення прозорості, підзвітності та контролю

Впровадження геоінформаційної моделі регіонального управління у сфері містобудування створює об'єктивні передумови для якісної зміни підходів до забезпечення прозорості, підзвітності та управлінського контролю в діяльності Рівненської обласної державної адміністрації. На відміну від традиційної моделі, у межах якої контрольні та аналітичні функції ґрунтувалися переважно на текстових звітах, паперових матеріалах і несистематизованих таблицях, використання цифрових інструментів дозволяє перейти до управління на основі відкритих, просторово прив'язаних і візуалізованих даних.

Прозорість управлінських процесів у сфері містобудування на регіональному рівні забезпечується насамперед через формування єдиного цифрового інформаційного середовища, у межах якого акумулюються дані про стан містобудівної документації, просторові обмеження, топографо-геодезичну основу та результати моніторингу територіальних громад. Використання геоінформаційних систем і аналітичних дашбордів дозволяє представити складну містобудівну інформацію у наочному форматі, зрозумілому не лише фахівцям, а й керівництву області та зацікавленим сторонам. Це зменшує ризики маніпуляцій інформацією, підвищує довіру до управлінських рішень та сприяє відкритості діяльності обласної державної адміністрації.

Підзвітність у системі регіонального містобудівного управління набуває нового змісту в умовах цифровізації. Завдяки впровадженню структурованих електронних реєстрів і геоінформаційних шарів стає можливим чітко

відстеження виконання завдань територіальними громадами, дотримання строків розроблення та оновлення містобудівної документації, а також фіксація фактичного стану реалізації просторових рішень. У такій моделі підзвітність перестає бути формальним процесом подання звітів і перетворюється на інструмент постійного управлінського спостереження, що базується на актуальних і верифікованих даних.

Особливу роль у забезпеченні підзвітності відіграє використання аналітичних дашбордів, які дозволяють у режимі реального часу отримувати узагальнену інформацію про стан містобудівної документації та просторового розвитку області. Застосування таких інструментів у діяльності Рівненської обласної державної адміністрації створює можливість об'єктивної оцінки діяльності територіальних громад без надмірної залежності від суб'єктивних пояснень чи несинхронізованих звітних даних.

Контроль у сфері містобудування в умовах впровадження ГІС-моделі набуває системного характеру. Геоінформаційні інструменти дозволяють здійснювати просторовий контроль за використанням територій, відповідністю забудови містобудівній документації та дотриманням встановлених обмежень. На регіональному рівні це створює умови для переходу від вибіркового реагування на проблемні ситуації до постійного моніторингу просторових процесів у межах області. Такий підхід підвищує превентивну роль обласної державної адміністрації та дозволяє своєчасно виявляти ризики порушень у сфері містобудування.

Важливим інструментом забезпечення контролю є також стандартизація подання та оновлення даних територіальними громадами. Запровадження єдиних вимог до структури просторової інформації, її формату та періодичності оновлення зменшує частку ручної комунікації, підвищує управлінську дисципліну та забезпечує зіставність даних у межах регіону. У такій системі контроль здійснюється не через адміністративний тиск, а через прозорі цифрові механізми фіксації стану справ.

Інструменти забезпечення прозорості, підзвітності та контролю в діяльності Рівненської обласної державної адміністрації після впровадження геоінформаційної моделі формують нову якість публічного управління у сфері містобудування. Вони забезпечують об'єктивність управлінських рішень, зменшують залежність від суб'єктивних факторів, підвищують відповідальність усіх учасників процесу та створюють передумови для сталого й контрольованого просторового розвитку регіону.

Висновки до розділу 4

У четвертому розділі магістерської роботи обґрунтовано ефективність реформування публічного управління у сфері містобудування на регіональному рівні шляхом впровадження цифрових інструментів у діяльність Рівненської обласної державної адміністрації. Основну увагу зосереджено на практичних аспектах формування та реалізації геоінформаційної моделі регіонального управління, орієнтованої на роботу з просторовими даними та аналітичну підтримку управлінських рішень.

У межах розділу доведено доцільність використання геоінформаційних систем як базової платформи управління просторовим розвитком регіону. Розроблена ГІС-модель регіонального управління дозволяє об'єднати містобудівні, топографо-геодезичні та аналітичні дані в єдиному цифровому середовищі, що створює передумови для системного аналізу просторових процесів та підвищення якості управлінських рішень.

Аналіз інтеграції цифрових рішень у регіональні управлінські процеси засвідчив, що практичне впровадження геоінформаційних інструментів, аналітичних дашбордів і цифрових реєстрів забезпечує перехід від паперово-орієнтованої моделі управління до управління на основі даних. Оцифрування архівних топографо-геодезичних матеріалів, переведення моніторингу містобудівної документації в електронний формат та використання візуалізованої аналітики суттєво підвищили оперативність, обґрунтованість і прозорість управлінських рішень.

У розділі також встановлено, що впровадження геоінформаційної моделі сприяє трансформації організаційної та управлінської структури обласної державної адміністрації, зокрема посиленню її координаційної та аналітичної ролі у взаємодії з територіальними громадами. Використання цифрових інструментів дозволяє зменшити залежність від ручної комунікації, підвищити управлінську дисципліну та забезпечити зіставність інформації в межах регіону.

Окремо обґрунтовано, що застосування геоінформаційних технологій створює ефективні механізми забезпечення прозорості, підзвітності та контролю у сфері містобудування. Візуалізація просторових даних, аналітичні інструменти та стандартизація інформаційних процесів знижують ризики суб'єктивності й формального контролю, формуючи підґрунтя для системного та превентивного управління просторовим розвитком області.

Таким чином, результати четвертого розділу підтверджують, що впровадження цифрових інструментів і геоінформаційної моделі управління у діяльність Рівненської обласної державної адміністрації є ефективним механізмом реформування публічного управління у сфері містобудування. Запропонований підхід забезпечує перехід до сучасної моделі регіонального управління, здатної підвищити якість управлінських рішень, прозорість процесів та сталість просторового розвитку регіону.

ВИСНОВКИ

У магістерській роботі здійснено комплексне дослідження механізмів реформування публічного управління у сфері містобудування в умовах цифрової трансформації на прикладі Рівненської обласної державної адміністрації. Актуальність теми зумовлена необхідністю переходу від несистемних управлінських рішень до системної моделі регіонального управління, здатної забезпечити обґрунтованість, прозорість і підзвітність містобудівних рішень в умовах децентралізації та цифровізації публічного управління.

У ході дослідження підтверджено, що сфера містобудування в Україні тривалий час характеризувалася недостатнім рівнем цифровізації, відсутністю просторових даних і слабкою інтеграцією між рівнями управління. Відсутність єдиного інформаційного середовища, значна частка паперових матеріалів та несистематизований облік містобудівної документації негативно впливали на ефективність регіонального управління та ускладнювали прийняття обґрунтованих управлінських рішень.

1. Узагальнення теоретичних положень дослідження

У першому розділі роботи систематизовано теоретичні підходи до публічного управління у сфері містобудування та визначено його як складний об'єкт публічної політики, що поєднує правові, соціально-економічні та просторові аспекти розвитку територій. Обґрунтовано, що ефективне управління містобудівною діяльністю потребує комплексного підходу, заснованого на інтегрованому просторовому плануванні та використанні даних як основи для прийняття управлінських рішень.

Аналіз зарубіжного досвіду засвідчив, що саме регіональний рівень управління відіграє ключову роль у забезпеченні узгодженості між державними стратегіями та інтересами територіальних громад, а геоінформаційні системи виступають базовим інструментом сучасного просторового управління.

2. Основні результати аналітичного дослідження

У другому розділі проведено аналіз стану публічного управління у сфері містобудування на регіональному рівні на прикладі Рівненської обласної державної адміністрації. Встановлено, що ОДА виконує ключову координаційну та аналітичну функцію, забезпечуючи методичний супровід територіальних громад і узагальнення інформації про стан містобудівної документації.

Виявлено нерівномірний рівень цифрової спроможності територіальних громад, наявність застарілої містобудівної документації, обмежену інтеграцію просторових, земельних та адресних даних, а також значну залежність управлінських процесів від ручного збору інформації. SWOT-аналіз дозволив визначити як наявний управлінський потенціал регіонального рівня, так і системні проблеми, пов'язані з кадровими, організаційними та інформаційними обмеженнями.

3. Висновки щодо ролі цифровізації в реформуванні управління

У третьому розділі обґрунтовано, що цифровізація є ефективним інструментом реформування публічного управління у сфері містобудування за умови її інтеграції в повний управлінський цикл. Доведено, що найбільший управлінський ефект забезпечують інструменти, які поєднують просторові дані, аналітичні можливості та візуалізацію результатів.

Встановлено, що геоінформаційні системи є базовою платформою регіонального управління, оскільки дозволяють здійснювати просторовий аналіз, моніторинг змін, виявляти проблемні території та підтримувати прийняття управлінських рішень. Порівняльна оцінка цифрових інструментів підтвердила, що ізольоване впровадження окремих електронних систем не забезпечує належного управлінського ефекту без їх комплексної інтеграції.

4. Практичні результати та пропозиції

У четвертому розділі розроблено та апробовано практичні механізми удосконалення публічного управління у сфері містобудування на регіональному рівні. Запропоновано ГІС-модель регіонального управління, у

межах якої Рівненська обласна державна адміністрація функціонує як координаційно-аналітичний центр просторового розвитку.

Практичні результати дослідження включають оцифрування архівних топографо-геодезичних матеріалів, створення бази геоданих, переведення моніторингу містобудівної документації в електронний формат і впровадження аналітичного дашборду на основі ArcGIS Online. Реалізація зазначених рішень забезпечила підвищення оперативності управлінських рішень, прозорості управлінських процесів та ефективності координації з територіальними громадами.

5. Практична значущість та перспективи подальших досліджень

Практична значущість роботи полягає у можливості безпосереднього використання отриманих результатів у діяльності Рівненської обласної державної адміністрації, а також у потенціалі їх адаптації для інших регіонів України. Запропоновані підходи можуть бути використані як основа для подальшого розвитку регіональних геопорталів та систем управління просторовим розвитком.

Перспективи подальших досліджень пов'язані з розробленням індикаторів оцінки ефективності цифрових управлінських рішень, інтеграцією державних реєстрів у регіональні ГІС-системи та дослідженням ролі цифрового просторового управління у процесах відновлення територій.

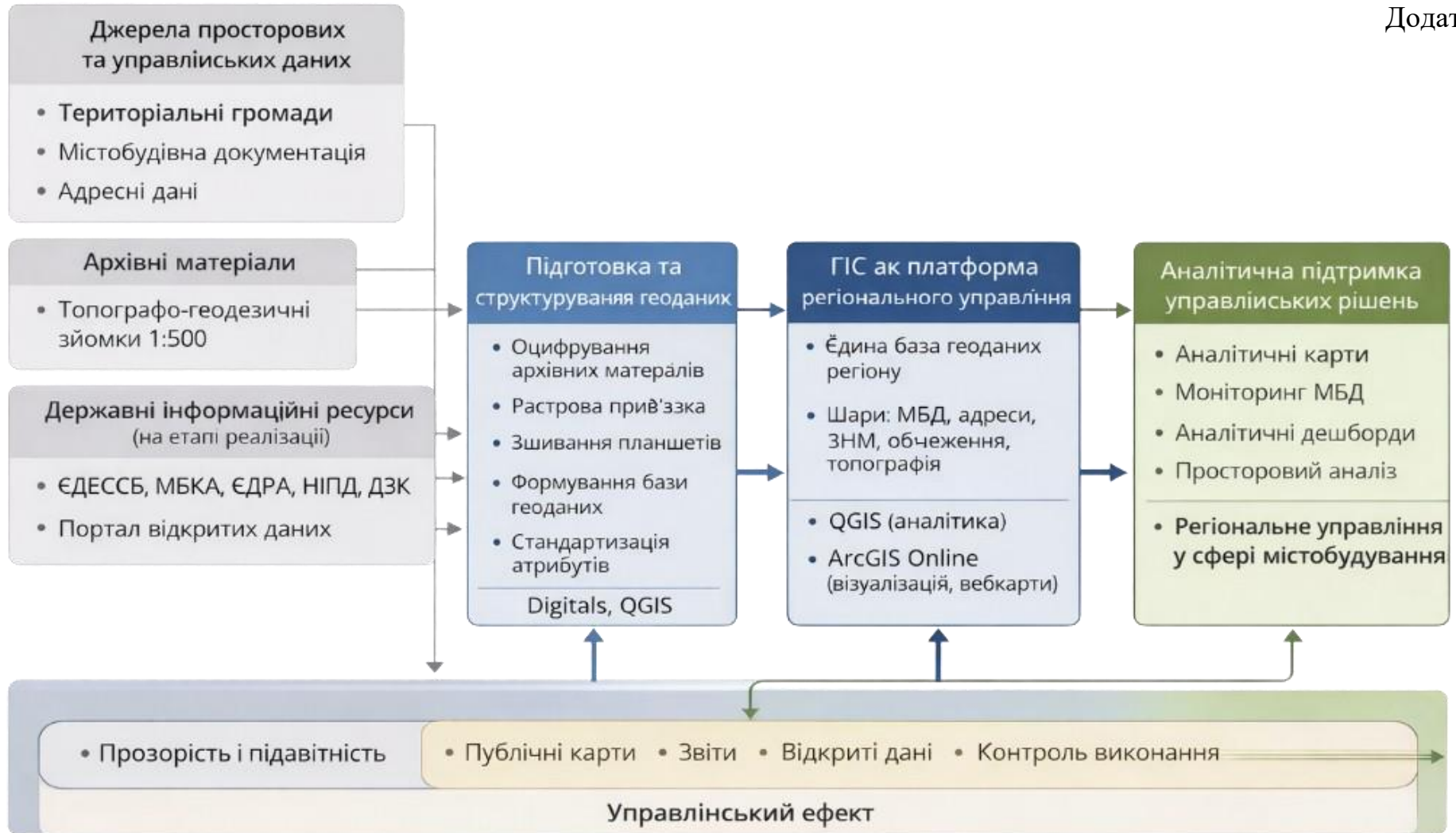
СПИСОК ВИКОРИСТАНИХ ДЖЕРЕЛ

1. Закон України «Про регулювання містобудівної діяльності» від 17 лютого 2011 р. № 3038-VI.
2. Закон України «Про державну службу» від 10 грудня 2015 р. № 889-VIII.
3. Закон України «Про місцеві державні адміністрації» від 9 квітня 1999 р. № 586-XIV.
4. Закон України «Про місцеве самоврядування в Україні» від 21 травня 1997 р. № 280/97-ВР.
5. Закон України «Про національну інфраструктуру геопросторових даних» від 13 квітня 2020 р. № 554-IX.
6. Закон України «Про засади державної регіональної політики» від 5 лютого 2015 р. № 156-VIII.
7. Постанова Кабінету Міністрів України «Деякі питання реалізації експериментального проекту щодо запровадження містобудівного кадастру на державному рівні» від 9 серпня 2024 р. № 909.
8. Постанова Кабінету Міністрів України «Про містобудівний кадастр» від 25 травня 2011 р. № 559.
9. Постанова Кабінету Міністрів України «Про затвердження Порядку функціонування Єдиної державної електронної системи у сфері будівництва» від 23 червня 2021 р. № 681.
10. Порядок реалізації експериментального проекту щодо створення Єдиного державного реєстру адміністративно-територіальних одиниць та територій територіальних громад, Єдиного державного реєстру адрес, Реєстру будівель та споруд у складі Єдиної державної електронної системи у сфері будівництва, затвердженого постановою Кабінету Міністрів України від 05 березня 2024 р. № 254.
11. Порядок функціонування національної інфраструктури геопросторових даних, затверджений Постановою Кабінету Міністрів України від 26 травня 2021 р. № 532.

- 12.Офіційний вебсайт Міністерства розвитку громад та територій України:
<https://mindev.gov.ua/>.
- 13.Офіційний портал Єдиної державної електронної системи у сфері будівництва (ЄДЕССБ): <https://e-construction.gov.ua/>.
- 14.Геопортал національної інфраструктури геопросторових даних України:
<https://nsdi.gov.ua/login>.
- 15.Малиновський В. Я. Публічне управління : навч. посіб. – Київ : Центр учбової літератури, 2018.
- 16.Серьогін С. М. Цифрове врядування: теорія та практика. – Дніпро, 2019.
- 17.Атаманова Н. В., Луначенко І. В. Цифровізація публічного управління в Україні: виклики та перспективи // Державне управління. – 2024.
- 18.European Commission. Digital Strategy. URL: <https://ec.europa.eu/digital-strategy>.
- 19.Ministry of Digital Transformation of Ukraine. URL: <https://thedigital.gov.ua/>.
- 20.Малиновський В. Я. Державна служба: теорія і практика: навч. посіб. Київ: Атіка.

ДОДАТКИ

Додаток А



Розроблена ГІС-модель регіонального управління