

МІНІСТЕРСТВО ОСВІТИ І НАУКИ УКРАЇНИ
НАЦІОНАЛЬНИЙ УНІВЕРСИТЕТ ВОДНОГО ГОСПОДАРСТВА ТА
ПРИРОДОКОРИСТУВАННЯ

ХОМЮК НАТАЛІЯ ЛЕОНІДІВНА



УДК: 332.3:336.717.111(043.2)

ТРАНСФОРМАЦІЯ СИСТЕМИ ПЛАТЕЖІВ ЗА КОРИСТУВАННЯ
ЗЕМЛЯМИ СІЛЬСЬКОГОСПОДАРСЬКОГО ПРИЗНАЧЕННЯ

Спеціальність 08.00.06 – економіка природокористування та охорони
навколишнього середовища

АВТОРЕФЕРАТ

дисертації на здобуття наукового ступеня
кандидата економічних наук

Рівне – 2016

Дисертацією є рукопис.

Робота виконана у Національному університеті водного господарства та природокористування Міністерства освіти і науки України.

Науковий керівник:

доктор економічних наук, професор
Павлов Володимир Іванович,
Національний університет водного
господарства та природокористування,
завідувач кафедри фінансів та
економіки природокористування.

Офіційні опоненти:

доктор економічних наук, професор
Будзяк Василь Миронович,
Інститут агроекології і
природокористування НААН України,
заступник директора з наукової роботи
та інноваційного розвитку;

кандидат економічних наук, доцент
Стойко Наталія Євгеніївна,
Львівський національний аграрний
університет МОН України,
завідувач кафедри землеустрою.

Захист дисертації відбудеться «27» жовтня 2016 року о 12⁰⁰ год. на засіданні спеціалізованої вченої ради К 47.104.03 в Національному університеті водного господарства та природокористування Міністерства освіти і науки України за адресою: 33028, м. Рівне, вул. Соборна, 11, ауд. 103 (конференц-зала).

З дисертацією можна ознайомитись у бібліотеці Національного університету водного господарства та природокористування за адресою: 33002, м. Рівне, вул. Олекси Новака, 75.

Автореферат розісланий «26» вересня 2016 року.

Вчений секретар
спеціалізованої вченої ради



Р.М. Костюкевич

ЗАГАЛЬНА ХАРАКТЕРИСТИКА РОБОТИ

Актуальність теми. Площа земель сільськогосподарського призначення становить близько 71 % площі земельного фонду України, з якої 47 % використовується на умовах оренди. Плата за користування ними виступає одним з елементів системи економічного регулювання земельних відносин, другим за обсягом джерелом фіскальних надходжень до місцевих бюджетів. Проте, цей податковий платіж не носить цільовий характер, а тому не використовується на фінансування заходів щодо охорони земель. Через земельний податок, що сплачують землекористувачі, реалізуються економічні відносини між власниками земельних ділянок та державою, а за допомогою орендної плати – між власниками землі та землекористувачами.

Нерозв'язаними залишаються питання, пов'язані з невідповідністю механізмів справляння плати за землю сучасним процесам, які відбуваються у сфері землекористування; відсутністю єдиної, чітко виробленої державної політики оподаткування земель; нестабільністю податкового та земельного законодавства. У складній сучасній фінансово-економічній ситуації в Україні процеси трансформації земельних відносин, у тому числі трансформації системи платежів за користування землями сільськогосподарського призначення, сприятимуть вирішенню цих проблем.

Дослідженням проблем трансформації земельних відносин та особливостей формування системи платежів за користування землями сільськогосподарського призначення приділено увагу таких вчених, як П.М. Боровик, В.М. Будзак, О.М. Гарнага, В.А. Голян, П.М. Грицюк, В.Є. Данкевич, В.М. Заремба, М.Р. Ібрагімов, Ю.О. Лупенко, А.Г. Мартин, В.І. Павлов, П.Т. Саблук, М.Г. Ступень, П.М. Скрипчук, А.Я. Сохнич, Н.Є. Стойко, А.М. Третяк, Л.Д. Тулуш, М.А. Хвесик, В.В. Хохуляк, А.Ю. Якимчук та ін. Однак, попри значний обсяг публікацій із дослідженої тематики, залишаються недостатньо розробленими питання трансформації системи платежів за користування землями сільськогосподарського призначення як у науковому, так і прикладному аспектах. Це потребує обґрунтування теоретико-методичних засад та розробки практичних рекомендацій щодо трансформації системи платежів за користування землями сільськогосподарського призначення. Актуальність і важливість зазначених проблем зумовили вибір теми дисертаційної роботи.

Зв'язок роботи з науковими програмами, планами, темами. Основні результати дисертаційної роботи отримано в процесі безпосередньої участі автора у здійсненні науково-дослідної роботи кафедри фінансів та економіки природокористування Національного університету водного господарства та природокористування в рамках виконання держбюджетних тем «Розробка теоретико-методологічних засад мотивації інвестиційно-інноваційного забезпечення раціонального використання природно-ресурсного потенціалу регіону» (державний реєстраційний номер 0111U002194) – запропоновано пріоритетні напрями вдосконалення системи платежів за користування землями сільськогосподарського призначення в Україні, «Розробка теоретико-методологічних засад модернізації інституційних механізмів державного управління процесами сталого просторового

розвитку» (державний реєстраційний номер 0111U002195) – розроблено концептуальні засади трансформації системи платежів за користування землями сільськогосподарського призначення; а також кафедри міжнародних економічних відносин та управління проектами Східноєвропейського національного університету імені Лесі Українки при виконанні держбюджетної теми «Інноваційні форми активізації бізнесу в умовах міжнародної інтеграції» (державний реєстраційний номер 0115U002350) – розкрито методичні підходи до формування земельних платежів у країнах Європейського Союзу та напрями трансформації вітчизняної системи податкових земельних платежів.

Мета і завдання дослідження. *Метою* дисертаційної роботи є обґрунтування теоретико-методичних засад формування системи платежів за користування землями сільськогосподарського призначення та розробка практичних рекомендацій щодо її трансформації.

Для досягнення мети були поставлені такі *завдання*:

- розкрити сутність категорій «землі сільськогосподарського призначення» та «платежі за користування землями сільськогосподарського призначення»;
- удосконалити класифікацію системи платежів за користування землями сільськогосподарського призначення;
- визначити етапи генезису системи платежів за користування землями сільськогосподарського призначення на території України;
- виявити сучасні тенденції використання земель сільськогосподарського призначення в Україні;
- здійснити аналіз процесу надходжень земельних платежів в Україні;
- охарактеризувати сільськогосподарське землекористування та його платність в регіоні;
- обґрунтувати концептуальні засади трансформації системи платежів за користування землями сільськогосподарського призначення;
- розробити пропозиції щодо удосконалення методики прогнозування змін нормативної грошової оцінки земель сільськогосподарського призначення;
- розкрити методичні підходи до формування системи податкових платежів за користування землями сільськогосподарського призначення із врахуванням світового досвіду.

Об'єктом дослідження є процес трансформації системи платежів за користування землями сільськогосподарського призначення.

Предметом дослідження є теоретичні та методичні засади трансформації системи платежів за користування землями сільськогосподарського призначення.

Методи дослідження. Методологічні засади трансформації системи платежів за користування землями сільськогосподарського призначення базуються на фундаментальних положеннях економічної теорії, класичних і сучасних теоріях природокористування, перехідної економіки тощо. Розробка теоретико-методичних та прикладних засад трансформації системи платежів за користування землями сільськогосподарського призначення здійснювалася на основі системного підходу, який дозволив комплексно розглянути систему платежів за користування землями сільськогосподарського призначення із врахуванням особливостей трансформації земельних відносин.

У процесі дослідження застосовувалися загальноприйняті в економічній науці методи вивчення: монографічний, історико-логічний, системно-структурний (при визначенні теоретико-методичних основ трансформації системи платежів за користування землями сільськогосподарського призначення: п. 1.1, 1.2, 1.3, 3.3), економіко-статистичні методи (при дослідженні сучасних тенденцій використання земель сільськогосподарського призначення в Україні та аналізі сільськогосподарського землекористування, його платності в Україні та регіоні: п. 2.1, 2.2, 2.3), методи наукового узагальнення та синтезу (для обґрунтування напрямів трансформації системи платежів за користування землями сільськогосподарського призначення: п. 3.1, 3.2).

Інформаційною базою дослідження слугували законодавчі та нормативні акти Верховної Ради України, Кабінету Міністрів України, Укази Президента України, постанови Кабінету Міністрів України, офіційні матеріали Державної фіскальної служби України, Державної служби статистики України, Міністерства фінансів України, Державної казначейської служби, Державної служби України з питань геодезії, картографії та кадастру, звітно-аналітична інформація вітчизняних та міжнародних організацій; наукові праці вітчизняних і зарубіжних авторів, в яких висвітлені фундаментальні положення теорії про економіку землекористування, питання трансформації земельних відносин; результати власних досліджень автора, аналітичні розрахунки, виконані у процесі дослідження.

Наукова новизна одержаних результатів. Наукова новизна отриманих результатів і особистий внесок автора полягають у поглибленні теоретико-методичних засад, обґрунтуванні необхідності і розробці напрямів трансформації системи платежів за користування землями сільськогосподарського призначення.

Основні положення дисертації, що визначають її новизну і виносяться на захист, полягають у наступному:

удосконалено:

- класифікацію системи платежів за користування землями сільськогосподарського призначення, яка, на відміну від існуючої, визначається на основі виділення податкових (земельного податку, орендної плати за землі державної та комунальної власності, єдиного податку для сільськогосподарських товаровиробників) та неподаткових (орендної плати, плати за емфітевзисом, суперфіцієм, сервітутом тощо) платежів, що є підґрунтям для обґрунтування заходів із трансформації системи платежів за користування землями сільськогосподарського призначення;

- концептуальні засади трансформації системи платежів за користування землями сільськогосподарського призначення, що, на відміну від наявних, передбачають запровадження механізму та застосування заходів, комплексна дія яких дозволить отримати синергетичний ефект, який базується на балансі між сумою витрат на фінансування заходів щодо охорони земель сільськогосподарського призначення та розмірами платежів за користування цими землями;

- методику прогнозування змін нормативної грошової оцінки земель сільськогосподарського призначення, яка, на відміну від існуючої, базується на

прогнозуванні ціни на зерно, що дозволяє враховувати сучасний стан кон'юнктури ринку зерна та сприятиме наповненню місцевих бюджетів;

дістали подальший розвиток:

- понятійно-категоріальний апарат дослідження процесу землекористування в частині систематизації відповідних дефініцій та поглиблення сутності категорій «землі сільськогосподарського призначення» та «платежі за користування землями сільськогосподарського призначення», що дозволило виявити їх цінність та особливе значення в умовах трансформації земельних відносин;

- ідентифікація етапів трансформації системи платежів за користування землями сільськогосподарського призначення: підготовчий, перехідний, становлення, безпосередньо трансформації, з уточненням і періодизацією реалізації заходів нормативно-правового забезпечення платності сільськогосподарського землекористування, що дозволило виявити недоліки з метою їх врахування при здійсненні трансформації системи платежів за користування землями сільськогосподарського призначення;

- визначення ролі земельного податку та орендної плати в системі регіонального сільськогосподарського землекористування, яка, базуючись на принципах платності, водночас не виконує стимулюючої функції земельних платежів. Для уникнення цих суперечностей запропоновано комплекс заходів з інвентаризації власників земель і землекористувачів, що підвищить ефективне використання земель сільськогосподарського призначення та забезпечить фінансування потреб місцевих громад;

- методичні підходи до формування системи податкових платежів за користування землями сільськогосподарського призначення із врахуванням світового досвіду, що передбачають: стягнення податку на землю як окремого податку в системі оподаткування земель; включення земельного податку до складу податку на нерухомість; використання в процесі оподаткування земель декількох земельних податків; оподаткування земель у складі спеціального податку для сільськогосподарських товаровиробників, які дозволяють скоригувати податкове та земельне законодавство в Україні.

Практичне значення одержаних результатів полягає тому, що основні положення, викладені в дисертації, доведено до рівня методичних розробок і практичних рекомендацій. Ці положення призначені для використання в процесі трансформації системи платежів за користування землями сільськогосподарського призначення.

Основні теоретичні і методичні положення дисертації впроваджені в роботу Управління екології та природних ресурсів Волинської обласної державної адміністрації (довідка №1468/1.13/2-16 від 15.07.2016 р.), Головного управління Держгеокадастру у Волинській області (довідка №19-3-7777.10-2086/20-15 від 19.11.2015 р.), Володимир-Волинської об'єднаної державної податкової інспекції Головного управління ДФС у Волинській області (довідка № 7176 від 08.07.2016 р.), Науково-дослідного селянського (фермерського) господарства Колача Є.Й. (довідка № 34 від 05.07.2016 р.).

Теоретико-методичні положення дисертаційної роботи можуть бути використані для прийняття практичних рішень керівниками і спеціалістами,

органами державного та регіонального управління, місцевого самоврядування для опрацювання напрямів трансформації системи платежів за користування землями сільськогосподарського призначення.

Основні теоретичні висновки, науково-практичні рекомендації автора впроваджено у навчальний процес ГО «Західний регіональний центр сприяння перепідготовці та соціальної адаптації військовослужбовців» під час підготовки навчально-методичних матеріалів, проведення лекційних та практичних занять («Економіка підприємств», «Економіка природокористування», «Стратегічне управління») (довідка № 17/07 від 12.07.2016 р.).

Особистий внесок здобувача. Дисертаційна робота є самостійно виконаним науковим дослідженням. Наукові результати, представлені в роботі, отримано автором особисто. Із наукових праць, опублікованих у співавторстві, у дисертації використовуються лише ті ідеї та положення, які є результатом особистої роботи здобувача, про що вказано в переліку наукових праць.

Апробація результатів дисертації. Основні результати, положення та висновки дослідження обговорено й схвалено на 12 міжнародних і всеукраїнських науково-практичних конференціях, серед яких – «Сучасні екологічні системи: стан та перспективи» (м. Хмельницький, 2013 р.); «Перспективні напрями розвитку галузей АПК і підвищення ефективності наукового забезпечення агропромислового виробництва» (м. Тернопіль, 2013 р.); «Соціально-економічний розвиток України і регіонів» (м. Запоріжжя, 2013 р.); «Формування стратегії і науково-технічного, екологічного і соціально-економічного розвитку суспільства» (м. Тернопіль, 2013 р.); «Фінансові аспекти розвитку економіки: теорія, методологія, практика» (м. Львів, 2014 р.); «Актуальні напрями розвитку менеджменту, обліку та аудиту» (м. Київ, 2014 р.); «Проблеми і механізми відтворення ресурсного потенціалу України в контексті євроінтеграції» (м. Рівне, 2014 р.); «Регіональна політика в Україні: сучасний стан та стратегія реформування» (м. Львів, 2014 р.); «Управління економічними системами: концепції, стратегії, інновації» (м. Київ, 2015 р.); «Розвиток національної економіки: теорія і практика» (м. Івано-Франківськ, 2015 р.); «Modern Transformation of Economics and Management in the Era of Globalization» (Литва, м. Клайпеда, 2016), «Інституціоналізація процесів євроінтеграції: суспільство, економіка, адміністрування» (м. Рівне, 2016 р.).

Публікації. Результати проведених досліджень викладені у 23 опублікованих працях загальним обсягом 6,63 друк. арк., з яких належать особисто автору 5,23 друк. арк.; серед них 1 монографія (у співавторстві), 13 статей у вітчизняних наукових виданнях, в тому числі 1 стаття у виданні, включеному до міжнародних наукометричних баз даних, 9 публікацій – в інших виданнях (збірниках матеріалів конференцій).

Структура та обсяг роботи. Дисертація складається зі вступу, трьох розділів, висновків, списку використаних джерел і додатків. Повний обсяг дисертації становить 250 сторінок, з яких 186 сторінок основного тексту. Робота містить 35 таблиць, 57 рисунків та 12 додатків. Список використаних джерел включає 231 найменування.

ОСНОВНИЙ ЗМІСТ ДИСЕРТАЦІЇ

У **вступі** обґрунтовано актуальність теми дисертації, її зв'язок з науковими програмами, планами, темами, визначено мету, завдання, об'єкт, предмет та методи дослідження, відображено наукову новизну, практичне значення одержаних результатів, їх апробацію та особистий внесок здобувача.

У першому розділі **«Теоретико-методичні основи дослідження системи платежів за користування землями сільськогосподарського призначення»** розкрито сутність категорії «землі сільськогосподарського призначення»; удосконалено класифікацію системи платежів за користування землями сільськогосподарського призначення та досліджено генезис земельних платежів на території України.

З метою визначення особливостей користування землями сільськогосподарського призначення розкрито дефініції понять: «землі», «земельні ресурси», «земельна ділянка», «землі сільськогосподарського призначення», «земельна частка (пай)», «земельні відносини», «користування землями сільськогосподарського призначення» тощо. На основі узагальнення теоретичних досліджень вітчизняних вчених обґрунтовано доцільність застосування в практиці трансформації земельних відносин категорії «землі сільськогосподарського призначення», на відміну від загальноприйнятого поняття «сільськогосподарські землі». Під землями сільськогосподарського призначення запропоновано розуміти суспільно цінну категорію земель, яка виступає основним засобом для виробництва сільськогосподарської продукції, здійснення сільськогосподарської діяльності тощо. Це дозволило довести їх особливу цінність та значення в умовах трансформації земельних відносин.

Погіршення стану земель сільськогосподарського призначення потребує запровадження заходів щодо їх раціонального використання та охорони (дотримання необхідного рівня вмісту поживних речовин у ґрунті, запобігання різних видів деградації земель, застосування сівозмін, вирощування екологічно чистої продукції, зменшення розораності, використання земель за цільовим призначенням та ін.). У зв'язку з цим обґрунтовано необхідність економічного стимулювання раціонального використання земель з метою підвищення зацікавленості власників земель, землекористувачів до відтворення та збереження родючості ґрунтів, охорони земель сільськогосподарського призначення.

Визначено, що земельні платежі є досить широкою категорією, яка містить у собі платежі, що відрізняються за своєю суттю та мають певні особливості. Запропоновано авторське визначення поняття платежів за користування землями сільськогосподарського призначення, як платежів, які справляються державою, органами місцевого самоврядування, фізичними та юридичними особами з користувачів земель сільськогосподарського призначення відповідно до вимог чинного земельного та/або податкового законодавства, а також на підставі угод цивільно-правового характеру (договорів оренди, емфітевзису, сервітуту, суперфіцію тощо). Все це дозволило розкрити принципи, правові форми та удосконалити класифікацію системи платежів за користування землями сільськогосподарського призначення (рис. 1), що має значення для обґрунтування

заходів з трансформації системи платежів за користування землями сільськогосподарського призначення.

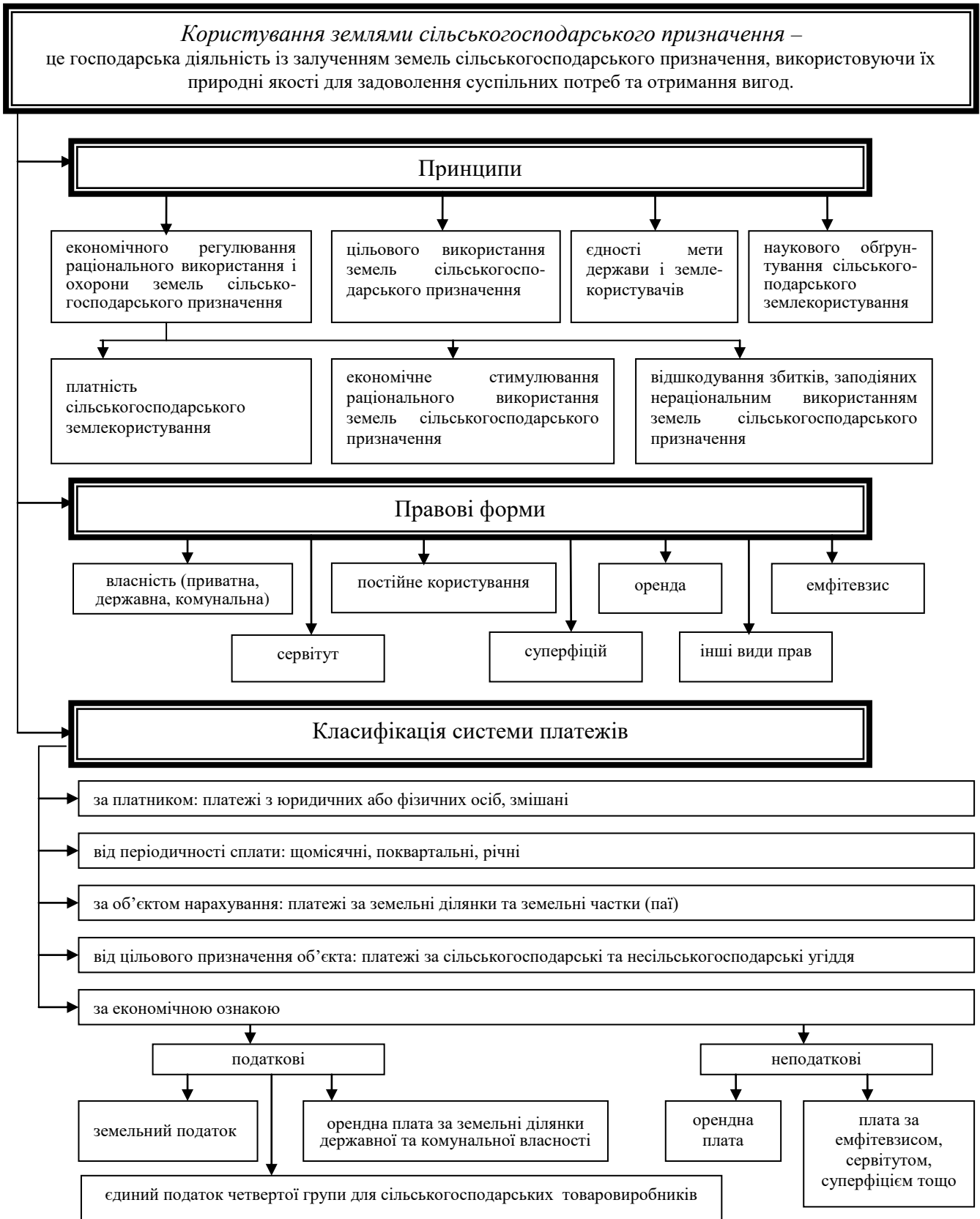


Рисунок 1 – Принципи, правові форми та класифікація платежів за користування землями сільськогосподарського призначення

Здійснення дослідження генезису земельних платежів на території України дозволило розкрити специфіку формування платежів за користування землями сільськогосподарського призначення. З огляду на численні зміни нормативно-правових документів щодо платності сільськогосподарського землекористування обґрунтовано доцільність виокремлення чотирьох етапів трансформації системи платежів за користування землями сільськогосподарського призначення, а саме: підготовчого (1991–1997 рр.), перехідного (1998–2009 рр.), становлення (2000–2014 рр.), безпосередньо трансформації (2015 р.– дотепер).

Визначено, що трансформація системи платежів за користування землями сільськогосподарського призначення – це процес кардинальних перетворень у системі платежів за користування землями сільськогосподарського призначення, спрямований на оптимізацію даної структури платежів з метою їх раціонального використання, відтворення та охорони.

У другому розділі «**Діагностика платності сільськогосподарського землекористування**» визначено сучасні тенденції використання земель сільськогосподарського призначення в Україні; здійснено аналіз процесу надходжень земельних платежів в Україні; охарактеризовано сільськогосподарське землекористування та його платність в регіоні.

Визначено, що земельний фонд України, в структурі якого 80,4 тис. га (70,8 %) займають землі сільськогосподарського призначення, є сприятливий для розвитку сільськогосподарського виробництва, адже на високопродуктивні чорноземи припадає 44 % загальної площі її території. Результати аналізу динаміки структури земельного фонду України показали процеси зменшення площ сільськогосподарських угідь з причин їх нецільового використання та антропогенного впливу на якість ґрунтів. Площа сільськогосподарських угідь України станом на 1 січня 2016 року становила 68,8 % від загального земельного фонду. Рівень розораності земель в Україні є чи не найвищий у світі (для порівняння: в Україні – 53,9 %, в середньому ЄС – 25,6 %, у високорозвинутих країнах світу – 11,8 %), що знижує природний потенціал території. За допомогою статистичних методів розраховано прогнозовані площі сільськогосподарських угідь, що дозволило виявити їх скорочення та зміну структури цих угідь в напрямку зростання площ ріллі, що свідчить про підвищення рівня розораності.

Виявлено переваги застосування земельних орендних відносин в Україні, а саме: виключення спекуляції із землею, контроль держави за використання земель, поповнення місцевих бюджетів за рахунок орендної плати за землі державної та комунальної власності. Наголошено, що на відміну від країн із розвинутою економікою, де поширеною є довгострокова оренда землі, в Україні застосовується короткострокова та середньострокова оренда, що не сприяє раціональному землекористуванню.

Плату за землю визначено другим за обсягом, після податку з доходів фізичних осіб, джерелом фіскальних надходжень до місцевих бюджетів. Розкрито зміни у формуванні бюджетів місцевого самоврядування, серед яких зменшення частки плати за землю у податкових доходах зведеного бюджету України за умови збереження динаміки зростання фактичних надходжень.

За результатами аналізу впливу плати за землю на макроекономічні показники впродовж 2009 – 2015 років доведено доцільність використання земельних податкових платежів у фінансовій політиці держави. Відзначено, що за допомогою справляння плати за землю здійснюється перерозподіл лише незначної частки ВВП. Аналіз надходжень плати за землю впродовж 2009 – 2015 років дозволив виявити тенденції їх зростання, проте у 2014 році сума надходжень зменшилась, що спричинено ускладненням політичної та економічної ситуації в Україні.

Розкрито зміни в структурі плати за землю в напрямку збільшення частки орендної плати в цій структурі. Причиною цього визначено удосконалення обліку орендарів земельних ділянок та покращення адміністрування цього виду податку. Проте виявлено тенденцію недоотримання місцевими бюджетами значних сум надходжень земельного податку та орендної плати за земельні ділянки державної та комунальної власності через введення пільгового оподаткування. Визначено, що розмір ставок орендної плати не відповідає ринковим умовам, ситуація із ринком земель сільськогосподарського призначення є неврегульованою, тому плата за землю не виступає фінансовою основою місцевих бюджетів. Проведений аналіз структури надходжень плати за землю в динаміці за період 2009–2015 років з використанням балансового методу дозволив виявити вплив кожного елементу плати за землю на загальну суму надходжень та динаміку зміни їх надходжень за роками (рис. 2).

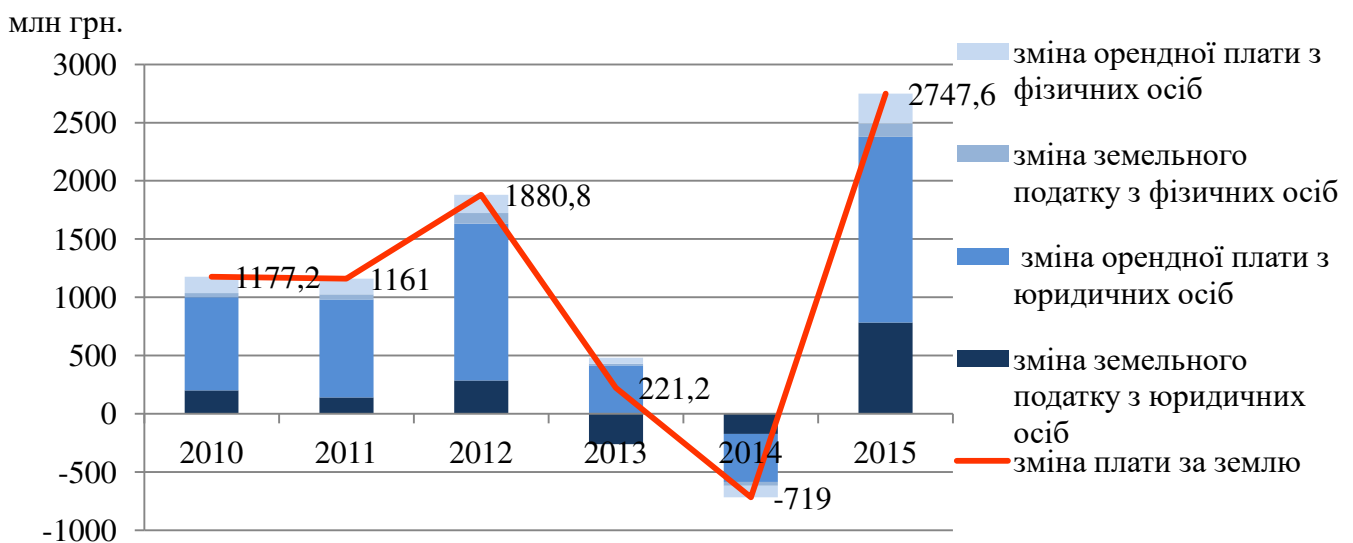


Рисунок 2 – Приріст надходжень плати за землю в Україні у розрізі її складових

Обґрунтовано значення єдиного податку четвертої групи (фіксованого сільськогосподарського податку) як податкового регулятора використання земель сільськогосподарського призначення та джерела наповнення місцевих бюджетів. Його надходження протягом 2009 – 2014 років не змінювалися, а у 2015 році зросли у 17 разів, у порівнянні з попереднім періодом, що пояснюється запровадженням щорічної індексації бази оподаткування та збільшенням ставок податку для сільгосппідприємств.

З метою розкриття регіональних особливостей користування землями сільськогосподарського призначення та їх платності здійснено аналіз на прикладі

Волинської області, що обумовлено ситуацією, коли з одного боку, наявна відносно невелика площа сільськогосподарських угідь, їх постійне скорочення, та відносно невелика частка платежів за користування ними в структурі місцевого бюджету, а з іншого – існує потреба залучення більшої суми фінансових джерел, у порівнянні з іншими регіонами, для здійснення заходів з охорони та відтворення відносно невеликої площі земель сільськогосподарського призначення. Причиною збільшення частки орендної плати у структурі плати за землю в регіоні (рис. 3) визначено проведення інвентаризації власників земель і землекористувачів.

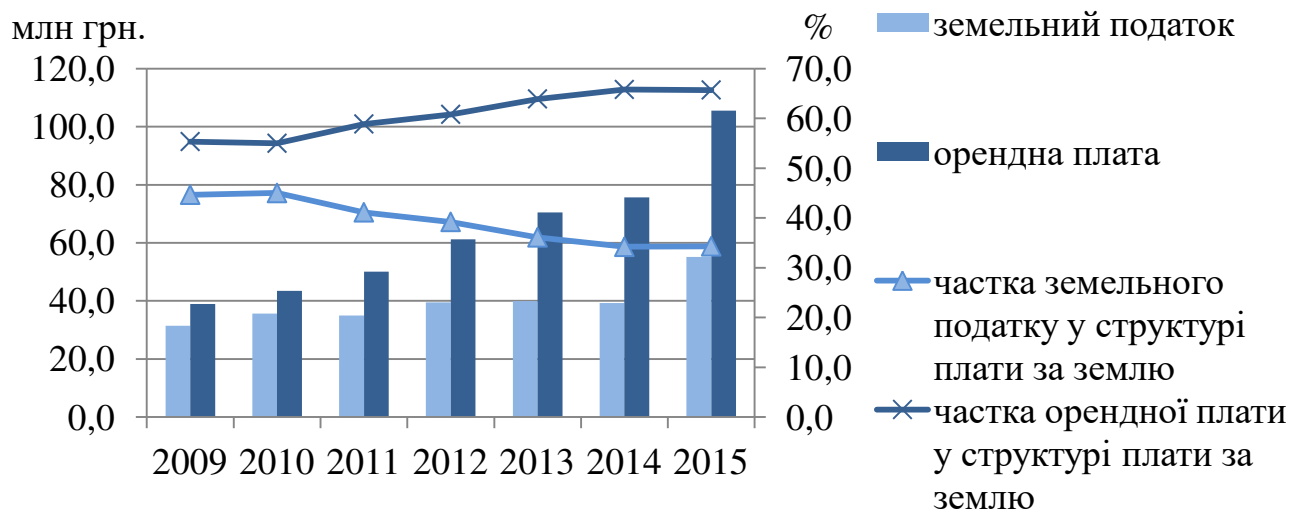


Рисунок 3 – Надходження земельного податку та орендної плати до місцевих бюджетів Волинської області

Виявлено, що відмінності у середніх розмірах земельного податку в регіонах України спричинені нормативною грошовою оцінкою земель сільськогосподарського призначення та ставками податку. Хоча надходження від оподаткування 1 га сіножатей (142,20 грн./га) та пасовищ (114,14 грн./га) у Волинській області вищі у 2 рази, ніж в середньому по Україні (відповідно 73,42 грн./га та 56,79 грн./га), проте величини земельного податку за 1 га сільськогосподарських угідь не є високими, і, як наслідок, цей податковий платіж не виконує стимулюючої функції.

У третьому розділі «**Напрями трансформації системи платежів за користування землями сільськогосподарського призначення**» обґрунтовано концептуальні засади трансформації системи платежів за користування землями сільськогосподарського призначення; розроблено пропозиції щодо удосконалення методики нормативної грошової оцінки земель сільськогосподарського призначення та методичні підходи до формування системи платежів за користування землями сільськогосподарського призначення із врахуванням світового досвіду.

Розкрито концептуальні засади трансформації системи платежів за користування землями сільськогосподарського призначення, в основу яких покладено реалізацію механізму та застосування заходів, комплексна дія яких має синергетичний характер. Механізм трансформації системи платежів за користування землями сільськогосподарського призначення (рис. 4) передбачає запровадження

спеціальних інструментів, форм, методів, спрямованих на оптимізацію структури даної системи платежів.

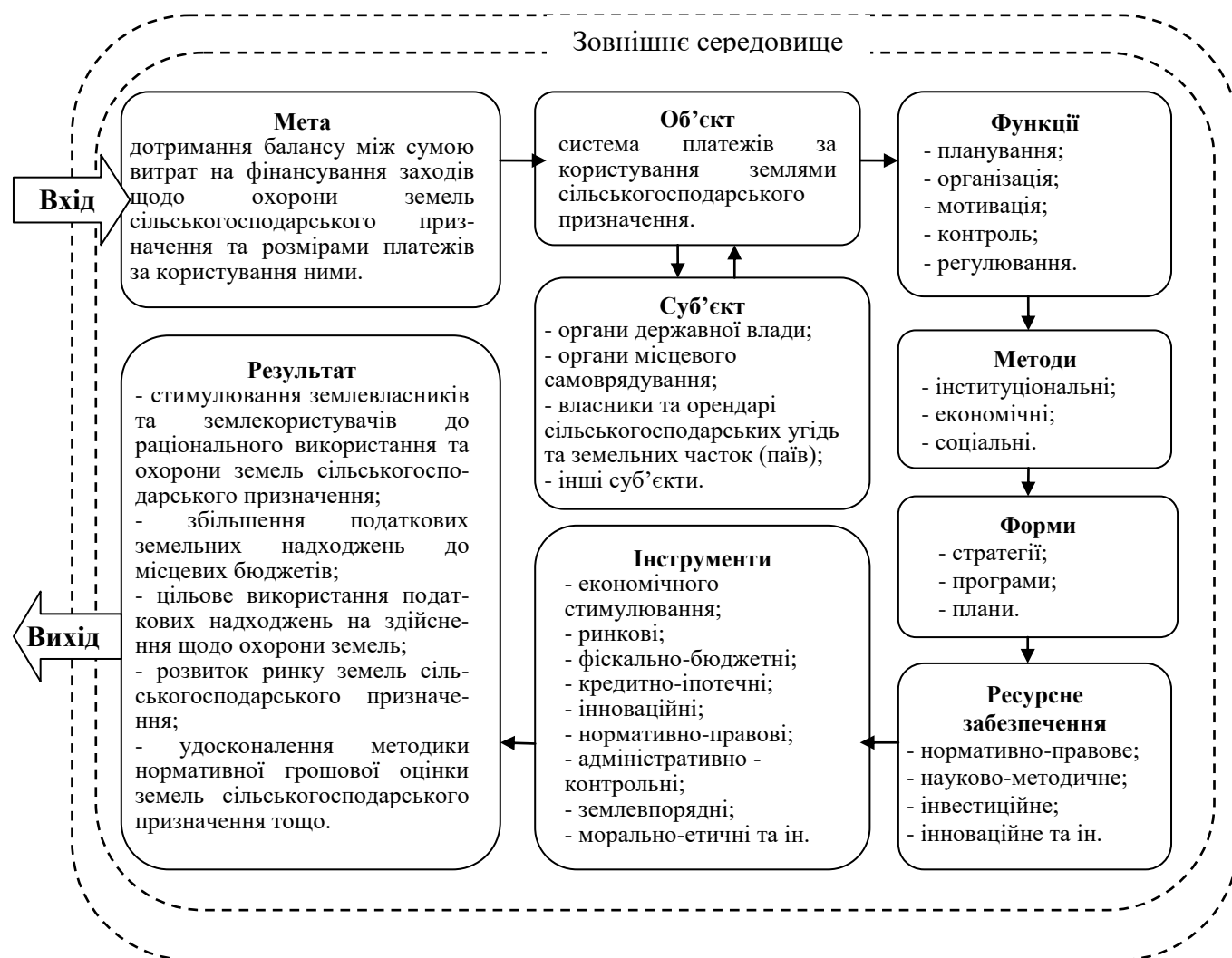


Рисунок 4 – Механізм трансформації системи платежів за користування землями сільськогосподарського призначення

Серед заходів трансформації системи платежів за користування землями сільськогосподарського призначення визначено: формування єдиного податку на нерухомість шляхом поєднання земельного податку та податку на нерухоме майно, відмінного від земельної ділянки; переведення орендної плати за користування землями сільськогосподарського призначення державної та комунальної власності з майнових платежів до рентних; застосування диференційованих ставок до оподаткування земель в залежності від оцінки їх якості та призначення; введення податку за монопольне використання земель сільськогосподарського призначення; запровадження стягнення штрафних платежів за використання земель не за цільовим призначенням; здійснення контролю за договорами емфітевзису; оптимізація сучасних підходів до визначення спеціальних режимів оподаткування; обґрунтування практики надання пільг в оподаткуванні земель; забезпечення цільового використання надходжень від плати за землю на здійснення заходів з раціонального використання, охорони та відтворення земель сільськогосподарського призначення; запровадження прозорого обігу земель сільськогосподарського

призначення; вдосконалення нормативної грошової оцінки земель сільськогосподарського призначення тощо.

Встановлено, що згідно існуючої методики нормативна грошова оцінка земель сільськогосподарського призначення визначається як добуток річного рентного доходу за економічною оцінкою виробництва зернових культур ($G_{oz} = 9,0$ ц/га), ціни на зерно (C) і терміну його капіталізації ($T_k = 33$ роки). Акцентовано, що всі вихідні дані використовуються за 1986 – 1990 роки. У зв'язку з цим обґрунтована необхідність адаптації вище зазначеної методики до сучасних умов. В результаті здійснення розрахунків отримано річний рентний дохід (G_{oz}) у розмірі 5,0 ц/га та проведено прогнозування ціни на зерно з використанням двох підходів. При підході «ціна – врожайність», коли ціна зерна змінюється залежно від коливання врожайності, модель тренду матиме вигляд:

$$C_1 = 267,172 \cdot e^{0,141x}, \quad (1)$$

де C_1 – ціна зерна (грн./т), x – номер року.

При застосуванні підходу «внутрішня ціна – зовнішня ціна» враховано зв'язок між внутрішньою ціною зерна в Україні та ціною зерна на зовнішніх ринках, в результаті чого модель тренду для прогнозування ціни зерна є:

$$C_2 = 192,721x - 386160, \quad (2)$$

де C_2 – ціна зерна (грн./т), x – номер року.

Здійснено прогнозування змін нормативної грошової оцінки сільськогосподарських угідь за обома підходами (табл. 1). Більш реалістичними є оцінки, отримані за формулою (2), оскільки вони передбачають менш швидке зростання нормативної грошової оцінки земель, у порівнянні з першим підходом. Отримано прогнозне значення нормативної грошової оцінки орних земель у 2020 році у розмірі 56496 грн. за гектар.

Таблиця 1 – Прогнозування нормативної грошової оцінки орних земель

Показники	2016 р.	2017 р.	2018 р.	2019 р.	2020 р.
Підхід «ціна – врожайність»					
Ціна зерна, грн./т (C_1)	2536	2919	3360	3868	4452
Нормативна грошова оцінка, грн./га	43734	50711	58393	68187	80167
Підхід «внутрішня ціна – зовнішня ціна»					
Ціна зерна, грн./т (C_2)	2367	2559	2752	2945	3137
Нормативна грошова оцінка, грн./га	40807	44456	47823	51913	56496

Удосконалена методика нормативної грошової оцінки земель сільськогосподарського призначення враховує сучасні дані про економічну ефективність зерновиробництва та трендовий метод прогнозування росту ціни зерна; дозволяє здійснювати середньострокове прогнозування змін нормативної грошової оцінки земель сільськогосподарського призначення.

Автором на основі вивчення світового досвіду визначено методичні підходи формування системи податкових платежів за користування землями сільськогосподарського призначення (рис. 5).

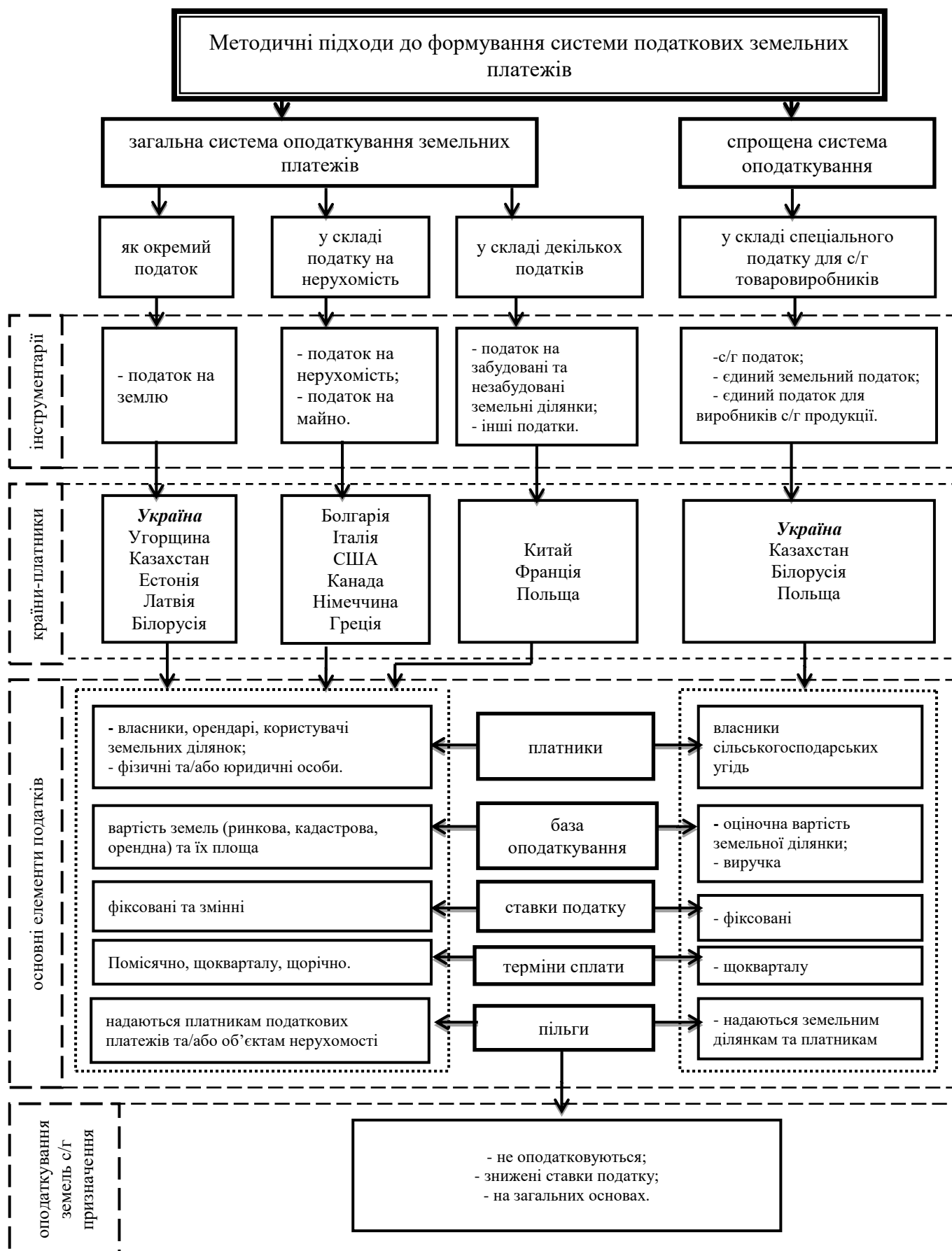


Рисунок 5 – Методичні підходи до формування системи податкових земельних платежів

До них віднесено: стягнення податку на землю як окремого податку в системі оподаткування земель; включення земельного податку до складу податку на нерухомість; використання в процесі оподаткування земель декількох земельних податків; оподаткування земель у складі спеціального податку для сільськогосподарських товаровиробників тощо.

ВИСНОВКИ

У дисертації здійснено теоретичне узагальнення й запропоновано нові наукові підходи до вирішення актуального науково-практичного завдання, яке полягає у поглибленні теоретико-методичних засад, розробці напрямів удосконалення процесу трансформації системи платежів за користування землями сільськогосподарського призначення. Узагальнення та систематизація результатів дослідження дозволили сформулювати такі висновки:

1. Розкрито сутність поняття земель сільськогосподарського призначення, під якими автором запропоновано розуміти суспільно цінну категорію земель, яка виступає основним засобом для виробництва сільськогосподарської продукції, здійснення сільськогосподарської діяльності тощо. Обґрунтовано, що при розкритті змісту земель сільськогосподарського призначення мають бути враховані особливості цих земель, які полягають у висвітленні їх сутності як економічної категорії, об'єкта виробництва, соціально-економічних і правових відносин. Визначено, що платежі за користування землями сільськогосподарського призначення являють собою сукупність платежів, які справляються державою, органами місцевого самоврядування, фізичними та юридичними особами з користувачів земель сільськогосподарського призначення відповідно до вимог чинного земельного та/або податкового законодавства, а також на підставі угод цивільно-правового характеру (договорів оренди, емфітевзису, сервітуту, суперфіцію тощо). Це дозволило довести особливу цінність земель сільськогосподарського призначення, що має бути враховане в процесі трансформації платежів за користування ними.

2. Встановлено, що платежі за користування землями сільськогосподарського призначення є досить ємкою категорією, адже одна їх частина виступає податковими платежами, а інша не є податками, що стало підставою для удосконалення класифікації цих платежів. До податкових платежів віднесено земельний податок, орендну плату за земельні ділянки державної та комунальної власності, єдиний податок для сільськогосподарських товаровиробників, а до неподаткових – орендну плату та плату за емфітевзисом, сервітутом, суперфіцією тощо. Виокремлення цих видів платежів дозволило виявити особливості їх формування та використання, що покладено в основу розробки напрямів трансформації системи платежів за користування землями сільськогосподарського призначення, які мають важливе значення в умовах реформування земельних відносин в Україні.

3. Здійснення дослідження генезису системи платежів за користування землями сільськогосподарського призначення на території України дозволило ідентифікувати чотири етапи трансформації системи платежів за користування

землями сільськогосподарського призначення: підготовчий (1991–1997 рр.), перехідний (1998–2009 рр.), становлення (2000–2014 рр.), безпосередньо трансформації (з 2015 р. – дотепер), з уточненням і періодизацією реалізації заходів нормативно-правового забезпечення платності сільськогосподарського землекористування. Виявлено період трансформації, який характеризується запровадженням різноманітних нормативно-правових актів із численними змінами. Їх вивчення та аналіз дозволяє визначити недоліки в системі формування платежів за користування землями сільськогосподарського призначення, врахування чого сприятиме її трансформації, яка передбачає кардинальні перетворення, спрямовані на оптимізацію даної структури платежів з метою раціонального використання, відтворення та охорони земель.

4. Розкриття сучасних тенденцій використання земель сільськогосподарського призначення, врахування накопиченого досвіду землекористування дозволило визначити головні загрози, спричинені нераціональним користуванням земель сільськогосподарського призначення, до яких віднесено: низькі норми внесення мінеральних та органічних добрив; призупинення заходів з хімічної меліорації ґрунтів (вапнування, гіпсування); недотримання сівозмін та протиерозійних заходів; використання надважкої сільськогосподарської техніки; відсутність дієвих національної, галузевих, регіональних програм та стратегії землекористування і охорони земель; нецільовий характер використання коштів, що акумульовані в місцеві бюджети за рахунок продажу земельних ділянок та внесення земельних податкових платежів; недосконалість методики грошової оцінки земель і, як результат, занижені ставки земельного оподаткування та ін. Це сприятиме розробці заходів з охорони та раціонального використання земель сільськогосподарського призначення.

5. Аналіз процесу надходжень земельних платежів в Україні дозволив виявити зміни у формуванні місцевих бюджетів та оцінити можливості реалізації інструментів економічного стимулювання раціонального використання земель сільськогосподарського призначення на практиці в умовах трансформації земельних відносин. Доведено, що ці інструменти не в повній мірі задіяні, а акумульовані земельні платежі використовуються не за цільовим призначенням. Єдиним легітимним видом користування землями сільськогосподарського призначення визначено оренду як економічний інструмент платного користування земельною ділянкою сільськогосподарського призначення чи земельною часткою (паєм) на умовах договору, складеного відповідно до чинного законодавства, зі збереженням їх цільового призначення. Запровадження в системі орендних відносин в Україні таких заходів, як: збільшення терміну оренди, облік орендодавців і орендарів, моніторинг стану орендованих земель, сприятиме підвищенню зацікавленості орендарів земель до відтворення та збереження родючості ґрунтів, охорони земель сільськогосподарського призначення.

6. Запропоновано комплекс заходів із вдосконалення робіт з інвентаризації власників земель і землекористувачів та пришвидшення переукладання договорів оренди, що регламентується діючим земельним та податковим законодавством, з метою збільшення сум надходжень орендної плати за землі сільськогосподарського призначення. Нововведення, які здійснюються щодо Податкового кодексу, коли

ставки земельного податку встановлюються органами місцевого самоврядування з додержанням єдиних граничних розмірів, активізують стимулюючу функцію податкових платежів в сфері сільськогосподарського землекористування.

7. Врахування наслідків процесів реформування земельних відносин, що виявлені під час діагностики платності сільськогосподарського землекористування, вимагає реалізації механізму трансформації системи платежів за користування землями сільськогосподарського призначення, розробки та запровадження заходів, метою яких визначено дотримання балансу між сумою витрат на фінансування заходів щодо охорони земель сільськогосподарського призначення та розмірами платежів за користування цими землями. Це дозволить отримати синергетичний ефект від їх дії.

8. Використання в Україні недосконалої методики нормативної грошової оцінки земель сільськогосподарського призначення виступає причиною деформації в системі податкового навантаження. Вдосконалення цієї методики за допомогою прогнозування цін на зерно із врахуванням сучасного стану кон'юнктури ринку зерна дозволяє об'єктивно оцінити сучасний стан земель сільськогосподарського призначення, сприятиме наповненню місцевих бюджетів та забезпеченню цільового використання надходжень від платежів за користування землями сільськогосподарського призначення.

9. Розроблено методичні підходи до формування системи платежів за користування землями сільськогосподарського призначення: стягнення податку на землю як окремого податку в системі оподаткування земель, включення земельного податку до складу податку на нерухомість, використання в процесі оподаткування земель декількох земельних податків, оподаткування земель у складі спеціального податку для сільськогосподарських товаровиробників на основі врахування світового досвіду, які дозволяють здійснити трансформаційні зміни в системі платежів за користування землями сільськогосподарського призначення та сприятимуть коригуванню діючого податкового та земельного законодавства в Україні.

СПИСОК ОПУБЛІКОВАНИХ ПРАЦЬ ЗА ТЕМОЮ ДИСЕРТАЦІЇ

Монографія:

1. Хомюк Н. Л. Податкове регулювання процесів раціонального використання земельних ресурсів / Н. Л. Хомюк // Модернізація механізмів управління сталим просторовим розвитком: теорія та реалізація: [кол. моногр.] / відп. ред. д.е.н., проф. В. І. Павлов. – Рівне : НУВГП, 2015. – 195 с. – С. 84–89. *Особистий внесок здобувача: розроблено рекомендації щодо удосконалення податкового регулювання земельних платежів.* (0,30 д. а.).

Статті у наукових фахових виданнях України та виданнях, що внесені до міжнародних наукометричних баз даних:

2. Хомюк Н. Л. Оцінка земель сільськогосподарського призначення для цілей оподаткування / Н. Л. Хомюк / Економічний форум. – 2015. – № 4. – С. 209–214.

(Представлено у міжнародних наукометричних базах РИНЦ, IndexCopernicus, Ulrich'sPeriodicalsDirectory) (0,43 д. а.)

3. Хомюк Н. Л. Ефективність використання земель сільськогосподарського призначення регіону / В. М. Заремба, Н. Л. Хомюк // Проблеми раціонального використання соціально-економічного та природно-ресурсного потенціалу регіону: фінансова політика та інвестиції. Збірник наукових праць: Вип. 17, № 1. – Київ, СЕУ / Рівне, НУВГП, 2012 – С. 274–282. *Особистий внесок здобувача: проаналізовано земельний фонд Волинської області* (0,34 д. а., особисто автора – 0,14 д. а.).

4. Хомюк Н. Л. Фінансово-економічний аналіз розвитку сільськогосподарського виробництва регіону / В. М. Заремба, Н. Л. Хомюк // Проблеми раціонального використання соціально-економічного та природно-ресурсного потенціалу регіону: фінансова політика та інвестиції. Збірник наукових праць: Вип. 17, № 4. – Київ, СЕУ / Рівне, НУВГП, 2012. – С. 268–278. *Особистий внесок здобувача: охарактеризовано діяльність сільськогосподарських товаровиробників на території регіону* (0,46 д. а., особисто автора – 0,21 д. а.).

5. Хомюк Н. Л. Сутність земельних ресурсів та їх раціональне використання / Н. Л. Хомюк // Інноваційна економіка – 2013. – № 5. – С. 143–145. (0,32 д. а.).

6. Хомюк Н. Л. Трансформаційні процеси у структурі земельного фонду регіону / В. М. Заремба, Н. Л. Хомюк // Проблеми раціонального використання соціально-економічного та природно-ресурсного потенціалу регіону: фінансова політика та інвестиції. Збірник наукових праць: – Вип. 19, № 1. – Київ, СЕУ / Рівне, НУВГП, 2013. – С. 240–246. *Особистий внесок здобувача: розкрито основні проблеми трансформаційних процесів земельного фонду регіону* (0,31 д. а., особисто автора – 0,10 д. а.).

7. Хомюк Н. Л. Еколого-економічна оцінка земель сільськогосподарського призначення регіону / В. І. Павлов, С. М. Мазурик, Н. Л. Хомюк // Проблеми раціонального використання соціально-економічного та природно-ресурсного потенціалу регіону: фінансова політика та інвестиції. Збірник наукових праць: Вип. 19, № 2. – Київ, СЕУ / Рівне, НУВГП, 2013. — С. 187–193. *Особистий внесок здобувача: висвітлено основні фактори деградації земель сільськогосподарського призначення* (0,32 д. а., особисто автора – 0,11 д. а.).

8. Хомюк Н. Л. Зародження земельного оподаткування в Київській Русі / Н. Л. Хомюк // Проблеми раціонального використання соціально-економічного та природно-ресурсного потенціалу регіону: фінансова політика і інвестиції. Збірник наукових праць: Вип. 19, № 4. – Київ, СЕУ / Рівне, НУВГП, 2013. – С. 235–240. (0,29 д. а.).

9. Хомюк Н. Л. Регіональні аспекти оподаткування земель сільськогосподарського призначення / Н. Л. Хомюк // Соціально-економічні проблеми сучасного періоду України. Механізм регулювання регіонального розвитку в Україні: – 2014. – Вип. 5 (109). – С. 400–410. (0,62 д. а.).

10. Хомюк Н. Л. Світовий досвід оподаткування землі / Н. Л. Хомюк // Вісник Національного університету водного господарства та природокористування. Серія: Економіка. – Рівне : НУВГП, 2014. – Вип. 4 (68). – С. 432–439. (0,44 д. а.).

11. Хомюк Н. Л. Аналіз бюджетних надходжень з оподаткування земель сільськогосподарського призначення / В. І. Павлов, Н. Л. Хомюк // Проблеми раціонального використання соціально-економічного та природно-ресурсного потенціалу регіону: фінансова політика та інвестиції. Збірник наукових праць: Вип. 20, № 2, Ювілейний. – Київ, СЕУ / Рівне, НУВГП, 2014. – С. 237–245. *Особистий внесок здобувача: здійснено аналіз надходжень плати за землю до бюджетів місцевого самоврядування (0,32 д. а., особисто автора – 0,19 д. а.).*

12. Хомюк Н. Л. Сучасні тенденції використання земельних ресурсів сільськогосподарського призначення / В. М. Заремба, Н. Л. Хомюк // Проблеми раціонального використання соціально-економічного та природно-ресурсного потенціалу регіону: фінансова політика та інвестиції. Збірник наукових праць: Вип. 20, № 3, Ювілейний. – Київ, СЕУ / Рівне, НУВГП, 2014. – С. 209–216. *Особистий внесок здобувача: охарактеризовано використання земель сільськогосподарського призначення (0,33 д. а., особисто автора – 0,21 д. а.).*

13. Хомюк Н. Л. Використання сільськогосподарських земель в умовах глобалізації / В. І. Павлов, Н. Л. Хомюк // Проблеми раціонального використання соціально-економічного та природно-ресурсного потенціалу регіону: фінансова політика та інвестиції. Збірник наукових праць: Вип. 21, № 2. – Київ, СЕУ / Рівне, НУВГП, 2015.– С. 176–183. *Особистий внесок здобувача: розкрито особливості використання сільськогосподарських угідь в умовах впливу глобалізаційних процесів (0,35 д. а., особисто автора – 0,23 д. а.).*

14. Хомюк Н. Л. Регіональні аспекти охорони земель (на прикладі Волинської області) / В. І. Павлов, Н. Л. Хомюк // Проблеми раціонального використання соціально-економічного та природно-ресурсного потенціалу регіону: фінансова політика та інвестиції. Збірник наукових праць: Вип. 21, № 4. – Київ, СЕУ / Рівне, НУВГП, 2015. – С. 190–198. *Особистий внесок здобувача: визначено основні проблеми у сфері охорони земель Волинської області та проведено аналіз регіональних програм (0,38 д. а., особисто автора – 0,22 д. а.).*

Інші видання:

15. Хомюк Н. Л. Особливості нарахування та сплати земельних платежів в аграрній сфері економіки / Н. Л. Хомюк // Перспективні напрями розвитку галузей АПК і підвищення ефективності наукового забезпечення агропромислового виробництва: матеріали III міжнародної науково-практичної конференції молодих вчених 18–19 вересня 2013 р. – Тернопіль : Крок, 2013. – С. 228–230. (0,18 д. а.).

16. Хомюк Н. Л. Плата за землю як складова економічного стимулювання раціонального використання та охорони земель / Н. Хомюк // Соціально-економічний розвиток України і регіонів: тези доповідей III Міжнародної науково-практичної конференції 22–23 листопада 2013 року / за ред. В.М. Огаренка, А. О. Монаєнка та ін. – Запоріжжя : КПУ, 2013. – С. 300–302. (0,13 д. а.).

17. Хомюк Н. Л. Процеси становлення земельного оподаткування в Україні / Н. Л. Хомюк // Формування стратегії і науково-технічного, екологічного і соціально-економічного розвитку суспільства: матеріали II Міжнародної науково-практичної Інтернет – конференції 5–6 грудня 2013 р. – Тернопіль : Крок. – 2013 – С. 279–281. (0,13 д. а.).

18. Хомюк Н. Л. Земельне оподаткування в Україні: переваги та недоліки / Н. Л. Хомюк // Фінансові аспекти розвитку економіки: теорія, методологія, практика: матеріали Міжнародної науково-практичної конференції 28–29 березня 2014 р. – Львів. – Ч. III. – С. 102–103. (0,12 д.а.).

19. Хомюк Н.Л. Зарубіжний досвід оподаткування земель сільськогосподарського призначення / Н. Л. Хомюк // Актуальні напрями розвитку менеджменту, обліку та аудиту: збірник матеріалів Міжнародної науково-практичної конференції 9–10 травня 2014 р. – К. : ГО «Київський ек. наук. центр», 2014. – Ч. 3. – С. 100–102. (0,21 д.а.).

20. Хомюк Н. Л. Загальнодержавні та регіональні програми у сфері використання та охорони земель / Н. Л. Хомюк // Управління економічними системами: концепції, стратегії, інновації: збірник матеріалів Міжнародної науково-практичної конференції (м. Київ, 27–28 березня 2015 р.). У 2-х частинах. – К. : ГО «Київський економічний науковий центр», 2015. – Ч. 2. – С. 31–33. (0,16 д. а.).

21. Хомюк Н. Л. Сучасний стан використання та охорони земель сільськогосподарського призначення / Н. Л. Хомюк // Розвиток національної економіки: теорія і практика: матеріали Міжнародної науково-практичної конференції 3–4 квітня 2015 р., проведеної на базі ДВНЗ «Прикарпатський національний університет імені Василя Стефаника», м. Івано-Франківськ. – Тернопіль : Крок, – 2015. – Ч. 2. – С. 439–440. (0,13 д. а.).

22. Хомюк Н. Л. Розвиток оренди земель сільськогосподарського призначення в умовах глобалізації / Н. Л. Хомюк // International Scientific-Practical Conference Modern Transformation of Economics and Management in the Era of Globalization: Conference Proceedings. January 29, 2016. Klaipeda : Baltija Publishing. P. 230-233. (0,19 д. а.)

23. Хомюк Н. Л. Трансформаційні процеси у системі платежів за користування землями сільськогосподарського призначення / Н. Л. Хомюк // Інституціоналізація процесів євроінтеграції: суспільство, економіка, адміністрування: збірник тез I Міжнародної науково-практичної конференції (м. Рівне, 21–22 квітня 2016 р.). – Рівне, 2016. – С. 174–175. (0,17 д. а.).

АНОТАЦІЯ

Хомюк Н.Л. Трансформація системи платежів за користування землями сільськогосподарського призначення. – На правах рукопису.

Дисертація на здобуття наукового ступеня кандидата економічних наук за спеціальністю 08.00.06 – економіка природокористування та охорони навколишнього середовища. – Національний університет водного господарства та природокористування, Рівне, 2016.

У дисертації розкрито сутність категорії «землі сільськогосподарського призначення»; удосконалено класифікацію системи платежів за користування землями сільськогосподарського призначення та досліджено генезис земельних платежів на території України.

Визначено сучасні тенденції використання земель сільськогосподарського призначення в Україні; здійснено аналіз процесу надходжень земельних платежів в

Україні; охарактеризовано сільськогосподарське землекористування та його платність в регіоні.

Обґрунтовано концептуальні засади трансформації системи платежів за користування землями сільськогосподарського призначення; розроблено пропозиції щодо удосконалення методики нормативної грошової оцінки земель сільськогосподарського призначення та методичні підходи до формування системи платежів за користування землями сільськогосподарського призначення із врахуванням світового досвіду.

Ключові слова: платежі за користування землями сільськогосподарського призначення, трансформація системи платежів за користування землями сільськогосподарського призначення, земельний податок, орендна плата, єдиний податок для сільськогосподарських товаровиробників.

АННОТАЦИЯ

Хомюк Н.Л. Трансформация системы платежей за использование земель сельскохозяйственного назначения. – На правах рукописи.

Диссертация на соискание ученой степени кандидата экономических наук по специальности 08.00.06 – экономика природопользования и охраны окружающей среды. – Национальный университет водного хозяйства и природопользования, Ровно, 2016.

В диссертации раскрыта сущность категории «земли сельскохозяйственного назначения». Усовершенствована классификация системы платежей за использование земель сельскохозяйственного назначения, которая определяется на основе выделения налоговых (земельного налога, арендной платы за земли государственной и коммунальной собственности, единого налога для сельскохозяйственных товаропроизводителей) и неналоговых (арендной платы, платы за эфитевзисом, суперфицием, сервитутом и др.) платежей, что имеет значение с целью разработки мероприятий, направленных на трансформацию системы платежей за использование земель сельскохозяйственного назначения.

Осуществлена идентификация этапов трансформации системы платежей за использование земель сельскохозяйственного назначения: подготовительный; переходной; становления, непосредственно трансформации, с уточнением и периодизацией реализации мероприятий нормативно-правового обеспечения платности сельскохозяйственного землепользования.

В работе выявлены современные тенденции использования земель сельскохозяйственного назначения в Украине; охарактеризовано сельскохозяйственное землепользование и его платность в регионе. Анализ процесса поступлений земельных платежей в Украине позволил выявить изменения в формировании местных бюджетов и оценить реализацию инструментов экономического стимулирования рационального использования земель сельскохозяйственного назначения на практике в условиях трансформации земельных отношений. Доказано, что эти инструменты не в полной мере задействованы, а земельные платежи используются не по целевому назначению.

Обоснованы концептуальные основы трансформации системы платежей за пользование землями сельскохозяйственного назначения, в основу которых положены реализация механизма и применение мероприятий, комплексное воздействие которых носит синергетический характер. Механизм трансформации системы платежей за использование земель сельскохозяйственного назначения предусматривает применение специальных инструментов, форм, методов, направленных на оптимизацию структуры данной системы платежей.

Усовершенствованная методика нормативной денежной оценки земель сельскохозяйственного назначения учитывает современные данные об экономической эффективности зернопроизводства и трендовые прогнозирование роста цены зерна, что дало возможность осуществить прогноз изменений нормативной денежной оценки земель сельскохозяйственного назначения на несколько последующих лет.

В диссертации раскрыты методические подходы к формированию системы налоговых платежей за использование земель сельскохозяйственного назначения с учетом мирового опыта, что предусматривает: взимание налога на землю в качестве отдельного налога в системе налогообложения земель; включения земельного налога в состав налога на недвижимость; использования в процессе налогообложения земель нескольких земельных налогов; налогообложения земель в составе специального налога для сельскохозяйственных товаропроизводителей.

Ключевые слова: платежи за пользование землями сельскохозяйственного назначения, трансформация системы платежей за пользование землями сельскохозяйственного назначения, земельный налог, арендная плата, единый налог для сельскохозяйственных товаропроизводителей.

SUMMARY

Khomyuk N.L. The transformation of payment system for use of agricultural land. – The manuscript.

The thesis for the degree of candidate of economic sciences, specialty 08.00.06 – Economics of Natural Resources and Environment. – National University of Water Management and Nature Resources Use, Rivne, 2016.

The essence of agricultural land is determined in the dissertation. The classification of the payment system for the use of agricultural land is improved. The retrospective analysis of the genesis of land payments in Ukraine is conducted.

The modern trends of agricultural land use in Ukraine are researched. Also, the implementation of land payments is analyzed. The agricultural land use and its serviceability in the region are characterized.

The conceptual foundations of transformation in payment for the use of agricultural land are disclosed. The proposals for the improvement of method of normative monetary value of agricultural land are developed. Methodical approaches to formation of the payment system for the use of agricultural land are elucidated, taking into account international experience.

Keywords: payments for use of agricultural land, transformation of payment system for use of agricultural land, land tax, rent, single tax for agricultural producers.

Підписано до друку 26.09.2016 р. Формат 60×90¹/₁₆.
Папір друкарський № 1. Гарнітура Times.
Друк різнографічний. Ум.-друк. арк. 0,9.
Тираж 100 прим. Зам. № 5237.

Видавець і виготовлювач
Редакційно-видавничий відділ Національного університету
водного господарства та природокористування,
33028, м. Рівне, вул. Соборна, 11.

Свідоцтво про внесення суб'єкта видавничої справи до державного
реєстру видавців, виготівників і розповсюджувачів
видавничої продукції РВ № 31 від 26.04.2005 р.