

УДК 331.5

Уманець Т.В., д.е.н., доцент, Косьміна К.М., аспірант (Одеський державний економічний університет)

МОТИВАЦІЯ ЕКОНОМІЧНО АКТИВНОГО НАСЕЛЕННЯ ДО ПРОДУКТИВНОЇ ПРАЦІ ЯК СКЛАДОВА ПРОЦЕСУ ФОРМУВАННЯ ТА ЗБЕРЕЖЕННЯ ТРУДОВОГО ПОТЕНЦІАЛУ

У статті розглянуто методичний аспект інтегральної оцінки рівня мотивації економічно активного населення (ЕАН) до продуктивної праці як складової процесу формування та збереження трудового потенціалу. Надано методику розрахунку даного інтегрального індексу та здійснено оцінку рівня мотивації ЕАН до продуктивної праці за даною методикою.

In the article the methodical aspect of integral estimation of level of motivation economic of active population (EAN) is considered to productive labour as a constituent of process of forming and saving of labour potential. The method of calculation of the given integral index is given and estimation of level of motivation EAN out to productive labour after the given method is carried.

В умовах трансформації економіки України вдосконаленню форм і методів управління процесом формування та збереження трудового потенціалу потрібен значно вищий рівень обґрунтованості при плануванні соціально-економічного розвитку регіону. Актуальність даної проблеми сьогодні є ще більш гострою і у зв'язку з тим, що з 2005 року у кожному регіоні розробляються регіональні стратегії розвитку, метою яких є визначення довгострокових цілей розвитку, параметрів прогнозних змін. Саме вибір стратегічних цілей та пріоритетів соціально-економічного розвитку регіонів дозволить зосередити зусилля регіональної влади на найбільш перспективних для конкретного регіону напрямках розвитку і, одночасно, забезпечити вирішення низки проблем регіонів, серед яких найбільш гострими є підвищення рівня часткових механізмів впливу найбільш значущих зовнішніх мотиваторів щодо забезпечення ефективної зайнятості та гідного доходу, які, в свою чергу, можна розглядати як складову елементів управління процесом формування та збереження трудового потенціалу. Дана проблема сьогодні є дуже актуальною, тому що, незважаючи на достатньо велику кількість напрацьованих робіт вітчизняних і зарубіжних вчених, сучасний методологічний апарат обмежується визначенням детермінант трудового потенціалу на рівні суб'єктів підприємницької діяльності і деякими підсумковими значеннями їх дії на достатньо великому рівні, такому як трудовий потенціал суспільства або галузі. Це не

зменшує значущості існуючих концепцій, але припускає необхідність подальшої роботи в даному напрямі.

Формування гнучкого механізму захисту економічно активного населення (ЕАН) в сучасних ринкових умовах передбачає кількісний аналіз впливу найбільш значущих зовнішніх мотиваторів щодо забезпечення ефективної політики формування та збереження трудового потенціалу. Дану інформацію можна отримати за допомогою визначення рівня мотивованої продуктивної праці на регіональному рівні на базі інтегральних індикаторів. Тому з метою визначення рівня мотивації ЕАН до продуктивної праці регіону доцільно застосовувати спеціальні інтегральні індекси, що спираються на кількісну характеристику рівня гідного доходу в регіоні, сприятливих і безпечних умов праці в регіоні, збереження та розвитку людського капіталу. Такий підхід повинен забезпечити обґрунтованість і методологічну коректність порівнянь мікро-, мезо- чи макрорегіонів України, наукове забезпечення систематичних розрахунків цих індексів у розрізі регіонів України на універсальній шкалі, яка дозволяє виконувати методологічно коректні співставлення як за зведеним інтегральним індексом рівня мотивованої продуктивної праці, так і групових інтегральних індексів рівнів мотивації до ефективної зайнятості та забезпечення гідного доходу, а також часткових інтегральних індексів сприятливих і безпечних умов праці і збереження та формування трудового потенціалу.

Виходячи з аналізу гнучкого механізму захисту ЕАН в умовах трансформації економіки України, найбільш обґрунтованою видається ієрархічна схема:



Верхній щабель – це зведений інтегральний індекс рівня мотивації ЕАН до продуктивної праці регіону, який сприяє обґрунтуванню рішень щодо визначення рівня мотивації ЕАН до продуктивної праці регіону і його місця серед інших регіонів України, визначення пріоритетних напрямків розвитку його складових, а також гнучкого механізму формування та збереження трудового потенціалу регіону в сучасних ринкових умовах. Він розраховується як корінь квадратний з добутку *групового інтегрального індексу забезпечення гідного доходу (заробітної плати) та групового інтегрального індексу рівня мотивації до ефективної зайнятості у регіоні*.

• *Другий* – групові інтегральні індекси двох основних блоків, що характеризують її рівень у регіоні:

- *Рівня забезпечення гідного доходу в регіоні*: забезпечує обґрунтування рішень щодо удосконалення механізму забезпечення гідного доходу в регіоні. Розраховується як корінь четвертого ступеню з добутку часткових індексів наступних показників: *середньомісячна номінальна заробітна плата найманих працівників, грн.* (стимулятор; показує, скільки грн. заробляє в середньому кожний найманий працівник за місяць у регіоні), *індекс середньомісячної реальної заробітної плати* (стимулятор; показує, на скільки відсотків зміни-

лась місячна купівельна спроможність номінальної заробітної плати найманих працівників у звітному році порівняно з базисним), *питома вага нарахованого фонду оплати праці в доходах населення регіону*, у відсотках (стимулятор; показує, який відсоток становить фонд оплати праці в загальному обсязі доходів населення регіону), *питома вага нарахованого фонду оплати праці в валовому регіональному продукті, тобто зарплатомісткість*, у відсотках (стимулятор; показує, який відсоток становить фонд оплати праці в валовому регіональному продукті).

- *Рівня мотивації до ефективної зайнятості населення*: забезпечує обґрунтування рішень щодо удосконалення механізму забезпечення ефективної зайнятості ЕАН в регіоні і розраховується як корінь квадратний з добутку *часткового інтегрального індексу сприятливих і безпечних умов праці та часткового інтегрального індексу збереження та розвитку людського капіталу у регіоні*.

• *Третій* – часткові інтегральні індекси:

- *Сприятливих і безпечних умов праці в регіоні*: свідчить про рівень сприятливих і безпечних умов праці. Розраховується як корінь сьомого ступеню з добутку часткових індексів наступних показників: *питома вага зайнятих неповний робочий день (тиждень)*, у відсотках (дестимулятор; показує, скільки відсотків у середньому складають працюючі неповний робочий день (тиждень) відносно загальної чисельності працюючих), *питома вага зайнятих, що перебувають у вимушених відпустках з ініціативи адміністрації*, у відсотках (дестимулятор; показує, скільки відсотків у середньому складають зайняті, що перебувають у вимушених відпустках з ініціативи адміністрації, відносно загальної чисельності працюючих), *коефіцієнт вибуття*, у відсотках (дестимулятор; показує, скільки відсотків у середньому складають працівники, що вибули, відносно загальної чисельності працюючих), *коефіцієнт прибуття*, у відсотках (стимулятор; показує, скільки відсотків у середньому складають прийняті на роботу відносно загальної чисельності працюючих), *рівень травматизму, пов'язаного з виробництвом*, у проміллях (дестимулятор; показує, скільки потерпілих у середньому припадає на кожну 1000 працюючих), *рівень загиблих від травматизму, пов'язаного з виробництвом*, у проміллях (дестимулятор; показує, скільки загиблих від травматизму, пов'язаного з виробництвом, у середньому припадає на кожну 1000 працюючих), *питома вага працюючих в несприятливих умовах*, у відсотках (дестимулятор; показує, скільки відсотків у середньому складають працівники, що працюють в умовах, які не відповідають санітарно-гігієнічним нормам, відносно загальної чисельності працюючих).

-*Збереження і розвитку людського капіталу*: інформує про ступінь збереження та розвитку людського капіталу у регіоні, доповнює обґрунтування рішень щодо кадрового забезпечення трудовими ресурсами економіки регіону та формування й збереження трудового потенціалу. Розраховується як ко-

рiнь в'осьмого ступеню з добутку часткових iндексiв наступних показникiв: *кiлькiсть фахiвцiв вищої квалiфiкацiї (докторiв i кандидатiв наук), якi зайнятi в економiцi рeгiону, осiб (стимулятор), кiлькiсть пiдготовлених квалiфiкованих робiтникiв професiонально-технiчними навчальними закладами рeгiону, тис. осiб (стимулятор), питома вага найманих працiвникiв, що навчилися новим професiям, у вiдсотках (стимулятор; показує, який вiдсоток у середньому складають працiвники, що навчилися новим професiям, у загальнiй кiлькостi працiвникiв рeгiону), питома вага найманих працiвникiв, що пiдвищили квалiфiкацiю, у вiдсотках (стимулятор; показує, який вiдсоток у середньому складають працiвники, що пiдвищили квалiфiкацiю, у загальнiй кiлькостi працiвникiв рeгiону), чисельнiсть фахiвцiв, якi виконують науковi та науково-технiчнi роботи, осiб (стимулятор), загальний обсяг iнновацiйних витрат, тис. грн. (стимулятор), впровадження прогресивних технологiчних процесiв у промисловостi, одиниць (стимулятор), питома вага найманих працiвникiв, що закинчили вищi навчальнi заклади, у вiдсотках (стимулятор, показує, який вiдсоток у середньому складають працiвники, що закинчили вищi навчальнi заклади, у загальнiй кiлькостi працiвникiв рeгiону).*

• *Четвертий* – частковi iндекси, що формують частковi iнтегральнi iндекси. Розрахунок часткових iндексiв, що характеризують певнi аспекти формування рiвня мотивацiї ЕАН до продуктивної працi, доцiльно здiйснювати шляхом спiвставлення фактичного значення j -того показника для i -того рeгiону (X_{ij}) до кращого в Украiнi (в певному рeгiонi) ($X_{ij\max}$), тобто нормування показникiв: для показникiв-стимуляторiв:

$$K_{\text{част.}i} = \frac{X_{ij}}{X_{ij\max}}; \quad \text{для показникiв-дестимуляторiв: } K_{\text{част.}i} = \frac{X_{ij\min}}{X_{ij}}$$

На основi вищенаведеної методики було розраховано частковi, груповi та зведений iнтегральний iндекс, що забезпечують визначення iнтегральної оцiнки рiвня мотивацiї ЕАН до продуктивної працi у рeгiонах Украiни за даними 2008 р. Держкомстату Украiни та визначено мiсце кожного з них у рейтингу рeгiонiв Украiни. Аналiз отриманих результатiв за цими розрахунками дозволив зробити наступнi висновки (iнформацiю про рейтинг областей Украiни на дано у порядку зменшення показника):

1. *За груповим iнтегральним iндексом забезпечення гiдного доходу в рeгiонi, який забезпечує обґрунтування рiшень щодо удосконалення механiзму забезпечення гiдного доходу в рeгiонi, області i мiста Украiни можуть бути розподiленi на наступнi п'ять груп: з дуже низьким рiвнем: Житомирська (3,7% вiд загальної кiлькостi адмiнiстративно-територiальних одиниць Украiни); з низьким рiвнем: Черкаська, Закарпатська, Полтавська, Херсонська, Хмельницька, Чернiвецька, Волинська, Ивано-Франкiвська, Тернопiльська*

(33,3% від загальної кількості областей); з середнім рівнем: Сумська, Львівська, АР Крим, Миколаївська, Одеська, Харківська, Чернігівська, Рівненська, Кіровоградська, Вінницька (37,1% від загальної кількості областей); з високим рівнем: Дніпропетровська, Донецька області, м. Севастополь, Київська, Луганська і Запорізька (22,2% від загальної кількості областей); з дуже високим рівнем: м. Київ (3,7% від загальної кількості областей).

2. *За частковим інтегральним індексом сприятливих і безпечних умов праці у регіоні*, який свідчить про рівень сприятливих і безпечних умов праці, регіони України можуть бути розподілені на наступні групи: з дуже низьким рівнем: Львівська, Кіровоградська, Херсонська, Черкаська, Тернопільська, Дніпропетровська, Запорізька, Донецька і Волинська (33,3% від загальної кількості областей); з низьким рівнем: Чернігівська, Харківська, Чернівецька, АР Крим, Миколаївська, Івано-Франківська, Сумська, Вінницька, Луганська, Житомирська, Хмельницька (40,8% від загальної кількості областей); з середнім рівнем: Закарпатська, Полтавська, Рівненська (11,1% від загальної кількості областей); з високим рівнем: Одеська і Київська (7,4% від загальної кількості областей); з дуже високим рівнем: м. Київ і м. Севастополь (7,4% від загальної кількості областей).

3. *За частковим інтегральним індексом збереження та розвитку людського капіталу*, який інформує про ступінь збереження та розвитку людського капіталу у регіоні, доповнює обґрунтування рішень щодо кадрового забезпечення трудовими ресурсами економіки регіону, області України можуть бути розподілені на групи: з дуже низьким рівнем: м. Севастополь (3,7% від загальної кількості); з низьким рівнем: Вінницька, Сумська області, АР Крим, Полтавська, Івано-Франківська, Миколаївська, Херсонська, Чернігівська, Кіровоградська, Волинська, Житомирська, Черкаська, Закарпатська, Тернопільська, Хмельницька, Чернівецька, Рівненська (63,0% від загальної кількості); з середнім рівнем: Луганська, Запорізька, Одеська, Львівська, Київська (18,5% від загальної кількості); з високим рівнем: Донецька, Дніпропетровська, Харківська (11,1% від загальної кількості); з дуже високим рівнем: м. Київ (3,7% від загальної кількості областей).

4. *За груповим інтегральним індексом рівня мотивації до ефективної зайнятості у регіоні*, який забезпечує обґрунтування рішень щодо удосконалення механізму забезпечення ефективної зайнятості ЕАН в регіоні і було отримано як середня геометрична величина добутку часткових інтегральних індексів аспектів, що його формують, області і міста України розподілились наступним чином: з дуже низьким рівнем: Житомирська, Черкаська, Чернівецька, Волинська, Хмельницька, Тернопільська, Рівненська області і м. Севастополь (29,6% від загальної кількості областей); з низьким рівнем: АР Крим, Сумська, Вінницька, Полтавська, Івано-Франківська, Миколаївська, Чернігівська, Херсонська, Закарпатська, Кіровоградська (37,1% від загальної кількості); з середнім рівнем: Луганська, Київська, Запорізька, Львівська

ка (14,8% від загальної кількості); з високим рівнем: Донецька, Харківська, Дніпропетровська та Одеська (14,8% від загальної кількості); з дуже високим рівнем: м. Київ (3,7% від загальної кількості).

Розрахований зведений інтегральний індекс рівня мотивації ЕАН до продуктивної праці, який сприяє обґрунтуванню рішень щодо визначення рівня мотивації ЕАН до продуктивної праці регіону і його місця серед інших регіонів України, визначення пріоритетних напрямків розвитку його складових, а також гнучкого механізму формування та збереження трудового потенціалу в сучасних ринкових умовах, дозволив виділити групи областей України з дуже низьким рівнем (37,1% від загальної кількості); з низьким рівнем (29,6% від загальної кількості); з середнім рівнем розвитку (14,8% від загальної кількості); з високим рівнем (14,8% від загальної кількості); з дуже високим рівнем: м. Київ (3,7% від загальної кількості).

Комбінаційне групування областей України як за зведеним інтегральним індексом рівня мотивації ЕАН до продуктивної праці та груповим інтегральним індексом забезпечення гідного доходу, так і за зведеним інтегральним індексом рівня мотивації ЕАН до продуктивної праці та груповим інтегральним індексом рівня мотивації до ефективної зайнятості за матеріалами Держкомстату України за 2008р. свідчать про те, що між ними існує прямий взаємозв'язок. Рівні забезпечення гідного доходу населення та мотивації до ефективної зайнятості у регіоні спричиняють суттєвий вплив на рівень мотивації ЕАН до продуктивної праці: чим вище груповий індекс, тим вище і зведений інтегральний індекс. Тому необхідно більш ретельно вивчати причини, які формують не тільки рівень забезпечення гідного доходу населення, але й і рівень мотивації до ефективної зайнятості населення у регіоні, а саме: сприятливі і безпечні умови праці та ступінь збереження і розвитку людського капіталу. У свою чергу, комбінаційне групування областей за зведеним інтегральним індексом рівня мотивації ЕАН до продуктивної праці та фактичним рівнем продуктивності праці за матеріалами Держкомстату України за 2008р. підтверджує гіпотезу прямого взаємозв'язку між рівнем мотивації ЕАН до продуктивної праці за обраними напрямками та рівнем показника ефективності використання живої праці. Так, група з дуже низьким рівнем зведеного інтегрального індексу рівня мотивації ЕАН до продуктивності праці на 60% представлена регіонами з дуже низьким рівнем продуктивності праці і на 40% – з низьким, а група з дуже високим рівнем зведеного інтегрального індексу рівня мотивації ЕАН до продуктивності праці стовідсотково – адміністративно-територіальними одиницями України з дуже високим рівнем продуктивності праці.

Таким чином, при дослідженні процесу формування та збереження трудового потенціалу як на регіональному рівні, так і на рівні підприємства необхідно оцінювати його рівень з урахуванням концептуальних підходів щодо сукупного механізму захисту ЕАН в сучасних ринкових умовах.

Національний університет водного господарства та природокористування

Співвідношення рейтингів регіонів України за зведеним інтегральним індексом мотивації ЕАН до продуктивної праці та рівнем продуктивності праці наведено на рисунку.

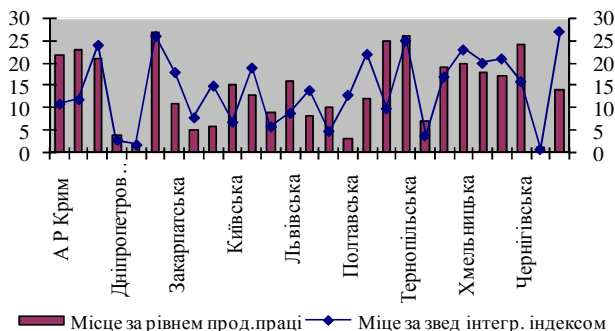


Рисунок. Співвідношення рейтингів регіонів України за зведеним інтегральним індексом мотивації ЕАН до продуктивної праці та рівнем продуктивності праці

1. Уманець Т.В. Регіональний економічний розвиток України: теоретичні основи управління, інтегральна оцінка, діагностика [Текст]: Монографія / Т.В. Уманець. – Донецьк: ВІК, 2007. – 340 с.
2. Регіони України, 2008: статистичний збірник. Ч. I / за редакцією О.Г. Осауленко. – К.: Державний комітет статистики України, 2009. – 367 с.
3. Регіони України, 2008: статистичний збірник. Ч. II. /за редакцією О.Г. Осауленко. – К.: Державний комітет статистики України, 2009. – 810 с.

Рецензент: д.е.н., професор В.Я. Гуменюк (НУВГП)