

УДК 331.522

Савіна Г.Г., д.е.н., професор, Гайбура Н.А. (Херсонський національний технічний університет, м. Херсон)

ДОСЛІДЖЕННЯ УМОВ ФОРМУВАННЯ ТА РОЗВИТКУ ТРУДОВОГО ПОТЕНЦІАЛУ МАЛИХ МІСТ

В статті розглянуто проблеми формування трудового потенціалу в малих містах. Визначені причини погіршення соціально-економічного стану малих міст, серед яких найсуттєвішою є міжбюджетні відносини в Україні, диспропорції у розміщенні професійно-орієнтованих навчальних закладів, нерівні можливості одержання освіти та працевлаштування.

In the article the problem of forming labor potential in small towns. The causes of socio-economic conditions of small towns, among which are the salient fiscal relations in Ukraine, imbalances in the allocation of professionally-oriented education, unequal opportunities for study and employment are defined.

Вступ. Спад виробництва, дестабілізація соціально-економічного та фінансового стану в Україні впродовж 1991-2001 років послабили економічну базу малих міст. Малі міста є найчисленнішою за кількісним складом групою міст, значна частина їх – це адміністративні центри районів. З малими містами безпосередньо пов'язане життя майже 22 млн. міських та сільських жителів. Ці міста відіграють важливу роль у формуванні поселенської мережі та розвитку і розміщенні продуктивних сил України, основним елементом яких на сьогодні слід вважати трудові ресурси. Однак трудові ресурси з позиції реалізації певних економічних цілей, мають певні обмеження, оскільки не враховують психологічну та соціальну складову. Саме ці складові в сучасних умовах можуть бути визначальними факторами мотивації до підвищення результативності господарської діяльності. Трудовому потенціалу в більшій мірі притаманні якісні характеристики, пов'язані із вмотивованістю до досягнення економічних цілей. Але формування та розвиток трудового потенціалу як певної здатності та бажання працездатного населення до здійснення туристичної діяльності залежить від безпосереднього середовища, в якому формуються основні характеристики трудових ресурсів. На жаль, в останні роки в Україні спостерігається значне розшарування в економічному розвитку регіонів залежно від кількості населення міст, що, в свою чергу, погіршує як економічні, так і соціальні умови створення сприятливого середовища для форму-

вання трудового потенціалу.

Аналіз останніх публікацій. Вагомий внесок у науковий доробок стосовно розвитку трудового потенціалу внесли такі вчені, як Брич В.Я., Колот А.М., Лук'яненко Н.Д., Мартякова О.В., Мочерний С.В., Шкульська Л.В. та інші.

Однак категорія «трудова потенціал» є найважливішим елементом господарського механізму, який формується та розвивається під дією багатьох факторів, а тому його дослідження повинно носити перманентний характер. Одним з найменш досліджених факторів впливу на трудовий потенціал сьогодні залишається міська форма співіснування людей.

Постановка завдання. У зв'язку із вищезазначеним потребують подальшого дослідження проблеми формування та розвитку трудового потенціалу малих міст.

Результати досліджень. Однією із суттєвих перешкод у збалансованому розвитку трудового потенціалу регіонів в Україні слід вважати значні відхилення у можливостях економічного розвитку міст проживання населення. Такі відхилення були з одного боку обумовлені певними структурними викривленнями, які Україні дісталися у спадщину від так званої економічної спеціалізації регіонів, а з іншого боку, вони були багаторазово примножені глибокими кризовими явищами в усіх сферах національного господарства та відсутністю у держави як фінансових можливостей підтримки економічного розвитку, так і наукового обґрунтування політики підтримки певних сфер діяльності у певних регіонах.

Втрата державної підтримки на регіональному рівні в першу чергу найбільш суттєво позначилась на економіці невеликих населених пунктів, які не мали достатніх внутрішніх резервів протистояння соціальним-економічним ризикам. Індикатором, який характеризує ступінь залежності міст з різною кількістю населення від економічного стану можна розглядати кількість міст у різні періоди економічного розвитку країни (рис. 1).

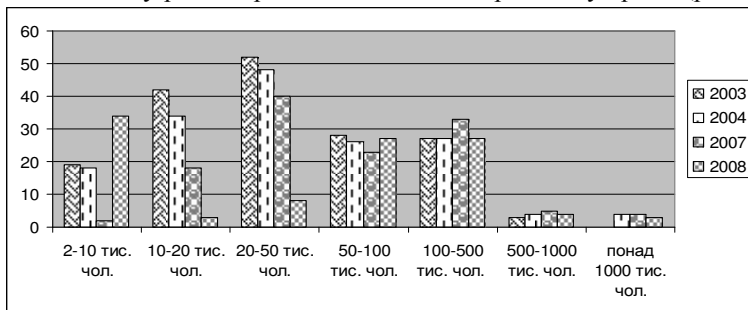


Рис. 1. Кількість міст України

Кількість міст з малою чисельністю населення змінювався з роками, поступово зникали міста з чисельністю населення від 10 до 20 тисяч чоловік, що в більшості зумовлено станом економіки в окремих регіонах. Разом з тим чисельність населення в містах з населенням понад 50 тисяч і вище залишалась майже незмінною.

Наведені дані свідчать також про те, що, починаючи з 2003 року, поступово зникали міста з чисельністю населення від 10 до 50 тисяч чоловік. Це можна пояснити тим, що більшість таких міст мала монофункціональну структуру і зупинення основного виробництва, а разом з тим втрата фактичної можливості існування населення на нормальному рівні, призвела до підвищення рівня внутрішньої та зовнішньої міграції. Процеси масового виїзду громадян з невеликих населених пунктів найбільш притаманні для періоду 2003-2004 років. У 2007 році з появою більш жорстких умов працевлаштування за кордоном і поступовим зниженням рівня заробітків, що отримували емігранти (особливо нелегальні), частина робітників була змушена повертатись на батьківщину. Однак їх повернення супроводжувалось посиленням конкуренції за робочі місця, у якій перевага належала колишнім «заробітчанами», оскільки завдяки досвіду роботи за кордоном, вони мали суттєво вищий кваліфікаційний рівень та набули навичок більш відповідального ставлення до своїх професійних обов'язків. Але реалізувати свій потенціал такі робітники могли у містах із динамічним промисловим зростанням, який у цей час в найбільшій мірі був притаманний містам з кількістю населення 100-500 тис. чоловік.

Починаючи з 2004 року, завдяки тенденції урбанізації економіки, підвищення стандартів життя (на рівні побутових зручностей), появу перших проявів кризових явищ в економіці держави, мешканці міст з населенням до 10 тис. чоловік почали інтенсивний процес внутрішньої міграції, в основному покриваючи дефіцит робочої сили у містах з населенням до 50 тис. осіб. У свою чергу з саме цих міст з населенням понад 500 тис. чоловік покривалося зростання міграції робочої сили, що у свою чергу зберігало загальну стабільність у цих містах та у містах – мільйонниках.

Певну категорію мешканців міст з населенням від 2 до 10 тис. чоловік складають люди, що повертаються до натурального господарства. Саме появою такої тенденції пояснюється значне збільшення у 2008 році кількості міст саме цієї групи. Однак, на нашу думку, це є лише свідченням поглиблення соціально-економічних проблем в Україні, оскільки до такого способу життя повертаються люди, які остаточно втратили віру у можливість саморозвитку в системі економічного розвитку країни.

Подальший аналіз динаміки кількості міст у різні періоди розвитку економіки дає можливість дійти висновку, що починаючи з міст, кількість яких перевищує 50-100 тис. чоловік, помітною є певна стабільність їх кі-

лькості по роках. До факторів, які забезпечують цю стабільність, належать такі:

- більші можливості працевлаштування;
- більші можливості підвищення освітньо-професійного рівня;
- наявність розвинутої транспортної інфраструктури;
- більш розвинена комунальна інфраструктура.

Всі ці достатньо складні процеси відбуваються на тлі скорочення загальної чисельності населення у країні, що не може не позначитись і на скороченні міст в Україні (табл.1).

Таблиця 1
Кількість міст в Україні за період 2003-2008 рр.

Групи міст за чисельністю населення тис. чол.	Роки			
	2003	2004	2007	2008
2-10	19	18	2	34
10-20	42	34	18	3
20-50	52	48	40	8
50-100	28	26	23	27
100-500	27	27	33	27
500-1000	3	4	5	4
понад 1000	-	4	4	3
Всього	171	161	125	106

*Складено автором за даними [2, 3, 4].

Проте навіть динаміка скорочення кількості міст свідчить, що, в першу чергу, ці процеси позначаються на групах міст з невеликою кількістю мешканців: 2-10 тис. чол., 10-20 тис. чол., 20-50 тис. чол. Значні структурні коливання кількості малих міст свідчать про відкладену загрозу розвитку всіх міст України взагалі, оскільки малі міста є основою прогресу та створення великих виробничих і містобудівних комплексів, гарантом стабільності держави і суспільства.

Для об'єктивного оцінювання зв'язку місця проживання та рівня доходів і видатків населення були коефіцієнти кореляції між показниками чисельності населення та суми доходів міста, а також між показниками чисельності населення та суми видатків. Розрахунок проводився без врахування фінансів отриманих з державного бюджету з метою покриття захищених статей бюджету, трансферів, а також коштів, отриманих у якості дотацій та субвенцій з різних джерел. Результати розрахунків зведені у табл. 2.

Взаємозалежність показників рівня доходів та чисельності населення міст, рівня видатків та чисельності населення міст

Рік	Коефіцієнт кореляції між	
	рівнем доходів та чисельністю населення	рівнем видатків та чисельністю населення
2003	0,9922	0,9974
2004	0,9825	0,9941
2007	0,7985	0,8878
2008	0,612	0,8885

*Розраховано автором за даними [2, 3, 4].

Як видно з табл. 2, спостерігається тісний прямий зв'язок між рівнем доходів і чисельністю населення у містах, та рівнем видатків і чисельністю населення у містах у 2003-2004 роках, що свідчить про тотожні тенденції в одержанні доходів та сплати видатків у містах різного типу.

Починаючи з 2007 року, кореляційний зв'язок між зазначеними показниками зменшується, а це означає, що зростає економічне розшарування міст різного типу. Причому зв'язок між рівнем видатків та чисельністю населення міст у 2007 та 2008 році залишився майже на одному рівні, то бо у ці роки розшарування міст хоч і відбулося, але воно було стабілізоване. Проте зв'язок між рівнем продовжував посилювати негативні тенденції. Так, економічну сутність коефіцієнту кореляції 0,612 слід розуміти, як те, що рівень доходів міст збільшувався, а чисельність при цьому зменшувалась, і навпаки. Причому ця тенденція мала більш виражені темпи зміни. Якщо враховувати, що видатки усі міста продовжували сплачувати в більш тісній залежності від чисельності населення, то очевидним у цьому випадку є висновок, що населення малих міст, втрачаючи в більшій мірі можливість одержувати доходи, при цьому видатки сплачували у значно більшому розмірі, ніж жителі великих міст.

Якщо проаналізувати рівень доходів та витрат мешканців міст різного рівня за 2003-2004 рр. та 2007-2008 рр., то можна буде констатувати і той факт, що мешканці малих міст фактично витрачають те, що заробляють, а мешканці міст з значною кількістю населення витрачають на одну особу майже вдвічі більше свого реального доходу.

Основою такої диспропорції є принцип формування доходної та витратної частини бюджетів міст, в якому, на нашу думку, визначально закладені економічні переваги мешканців міст з населенням понад 50 тис. осіб. Так, органи місцевого самоврядування при складанні бюджетів різних рівнів керуються нормами Бюджетного кодексу України та Постановою Кабінету Міністрів України № 1195 від 5 вересня 2001 р., де викладено за-

тверджені формули розподілу міжбюджетних трансфертів (дотацій вирівнювання та коштів, що передаються до державного бюджету) між державним та місцевими бюджетами [1]. Принцип поділу полягає в тому, що під час визначення трансфертів враховуються видатки, за які держава відповідає та зберігає за собою контроль за ефективністю витрачання цих коштів. При цьому місцеві органи влади в частині видатків, що враховуються під визначення трансфертів, мають виступати виконавцями державної політики.

У процесі перерозподілу фінансових ресурсів бюджетною системою виділяються основні типи відносин між бюджетами різних рівнів (рис. 2). Перерозподіл фінансових ресурсів відбувається за допомогою міжбюджетних трансфертів.

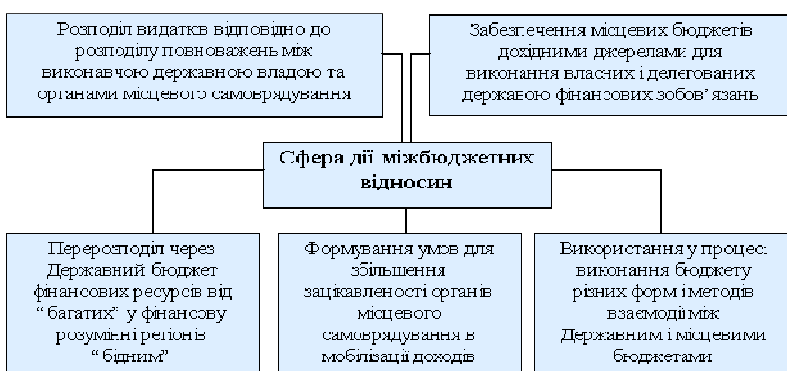


Рис. 2. Сфера дії міжбюджетних відносин в Україні

Система трансфертів, які надаються з державного бюджету, це:

- дотація вирівнювання;
- субвенція на здійснення програм соціального захисту;
- субвенція на компенсацію втрат доходів бюджетів місцевого самоврядування на виконання власних повноважень внаслідок надання пільг, встановлених державою;
- субвенція на виконання інвестиційних проектів;
- інші субвенції.

Класифікація міжбюджетних трансфертів наведена на рис. 3.

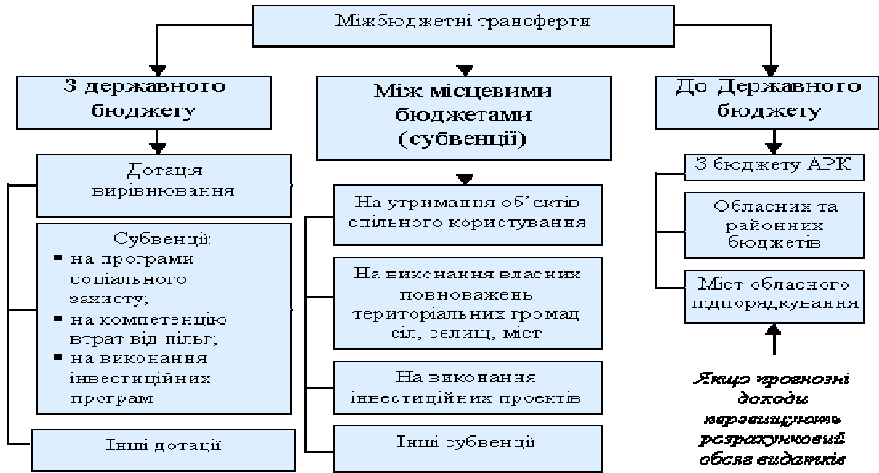


Рис. 3. Класифікація міжбюджетних трансфертів

Відповідно до положень Бюджетного кодексу [1] обсяг трансфертів місцевим бюджетам має обраховуватися виключно на основі формульного порядку. Основою формульного порядку є фінансовий норматив.

Фінансовий норматив бюджетної забезпеченості використовується для визначення розподілу міжбюджетних трансфертів, який визначається шляхом ділення загального обсягу фінансових ресурсів, що спрямовуються на реалізацію бюджетних програм, кількість мешканців чи споживачів соціальних послуг тощо.

Фінансові нормативи бюджетної забезпеченості для місцевих бюджетів коригуються коефіцієнтами, що враховують відмінності у вартості надання соціальних послуг залежно від:

- кількості населення та споживачів соціальних послуг;
- соціально-економічних, демографічних, кліматичних, екологічних та інших особливостей (з часу їх визначення) адміністративно-територіальних одиниць.

Це свідчить про те що, нерівність можливостей мешканців міст з різною кількістю населення частково закладено вже в бюджетній політиці держави.

Це є частковим пояснення постійно зростаючої міграції молоді в міста з найбільшою чисельністю населення, адже чим більшим є місто, тим легшим є вирішення питання про отримання субсидій на сплату мінімальних обов'язкових платежів чи вирішення питання про працевлаштування, що в умовах кризи є вагомим чинником при виборі місця проживання.

Однією з можливостей одержання населенням малих міст додаткових, строкових фінансових ресурсів є доступність побутового кредитування. Містяни у великих населених пунктах в зв'язку з наявністю постійної та достатньо добреоплачуваної роботи можуть більш вільно отримувати такі кредити. З початком 2008 року рівень кредитування почав поступово знижуватись. Умови надання кредитів стали більш жорсткими. В той же час клієнти банків почали більш обачно підходити до питання отримання кредитів.

Той факт, що мешканці малих міст фактично витрачають те, що заробляють, а мешканці міст з значною кількістю населення витрачають на одну особу майже вдвічі більше ніж реальних доходів, має ще один негативний наслідок: населення фактично перестає реально оцінювати рівень власних постійних доходів, внаслідок чого існує перевищення темпів кредитування населення над темпами зростання офіційної середньомісячної заробітної плати.

До того ж більшість так званих «зарплатних» клієнтів банківських установ у період 2004-2008 років були переважно мешканцями міст з населенням понад 500 тис. осіб, що дозволяло використовувати додаткові кредитні лінії без оформлення кредитного договору. З 2008 року в зв'язку з вимогами НБУ, а також з огляду на виклики фінансового ринку, банківські установи почали співпрацю з установами з обслуговування «зарплатних проектів» практично в усіх бюджетних установах і більшості приватних підприємств незалежно від фактичного місця проживання чи статусу населеного пункту. Це частково зрівняло можливості мешканців міст різних рівнів в питанні отримання додаткових, строкових, фінансових ресурсів.

Не дивлячись на високу вартість кредитів, населення підтримує попит на них. Загалом вартість сасн-кредитів становить в межах 40-111%, експрес-кредитів – 36-80%, карткових (найпоширеніших) – 25-58%. Наявність попиту на кредити із такою високою вартістю свідчить, по-перше, про відсутність кредитної культури у населення, а, по-друге, - про невміння планувати бюджети домогосподарств.

Разом з тим, необхідно зазначити, що місце проживання людини в значній мірі визначає можливість її кар'єрної, а як наслідок трудової реалізації, при цьому рівень освіченості населення слід розглядати як потенціал для технічного прогресу; а середній вік населення – як показник можливої повної реалізації наявного потенціалу. Фінансова спроможність родин до оплати фахової освіти молоді характеризується такими показниками, як рівень оплати за навчання та рівень витрат родини на утримання молодшої людини, що проходить фахову підготовку. У співвідношенні ці витрати є дуже розбіжними для мешканців великих і малих міст, оскільки для мешканців великих міст витрати родини на утримання молодшої люди-

ни є майже найнижчими, а для мешканців міст, де не існує учбових закладів такого напрямку підготовки, або, де вони відсутні, родини витрачають на утримання молодшої особи не менше 1/3 доходів родини на місяць.

Висновки. З огляду на вищезазначене можна констатувати, що вже на етапі формування трудового потенціалу, який пов'язаний із одержанням початкової професійної освіти та кваліфікації, вже можна говорити про певне відставання трудового потенціалу малих міст від великих. Посилюється розбіжність рівня трудового потенціалу малих і великих міст через 1) унеможливлення підвищення освіти та кваліфікації у малих містах, тому що в них відсутня достатня кількість закладів освіти із вищим рівнем акредитації, 2) слабо розвинену місцеву економіку, 3) розбалансованість у сфері міжбюджетних трансфертів, що посилює соціальну нерівність мешканців малих і великих міст, 4) обмеженість доступу до фінансових ресурсів.

1. Бюджетний кодекс України // Відомості Верховної Ради України (ВВР). – 2001. – № 37-38. – ст. 189 із змінами та доповненнями. 2. Фінансовий стан міст 2006-І квартал 2007. – Асоціація міст України та громад. Асоціація фінансистів України. – К., 2007. 3. Фінансовий стан міст 2004. – Асоціація міст України та громад. Асоціація фінансистів України. – К., 2006. 4. Фінансовий стан міст 2008. – Асоціація міст України та громад. Асоціація фінансистів України. – К., 2009.

Рецензент: д.е.н., професор Лазаришина І.Д. (НУВГП)