

**Шолудько М.В., доцент** (Національний університет водного господарства та природокористування, м. Рівне)

## **ЕВОЛЮЦІЯ ЖИТЛОВОГО СЕРЕДОВИЩА. РОЗВИТОК ЖИТЛА В ЕПОХУ РАННІХ ЦИВІЛІЗАЦІЙ. КОРОТКИЙ ІСТОРИЧНИЙ АНАЛІЗ**

Наведені приклади еволюції житла, починаючи із епохи Трипільської культури (V ст. до н. е.), дають можливість простежити короткий історичний шлях розвитку характерних типів житлових "чарунок", які постійно трансформувались та інтегрувались в сучасніші житлові структурні елементи.

**The examples of evolution of habitation from the beginning of the Trypillian culture epoch (V BC) are resulted, enable to trace a brief historical path of development of specific types of housing "cells" who is constantly transformed and integrated into the modern residential building blocks.**

**Впродовж багатьох** віків розвитку цивілізації, людина знаходиться в постійному пошуку формування оптимального життєвого середовища. Ще не так давно проблема розвитку житла майбутнього базувалась лише на взаємозв'язку структурних елементів житлового середовища із об'єктами соціально-культурного обслуговування, і якщо була не до кінця вирішена, то в усякому випадку здавалася близькою до вичерпності.

Однак життя розв'язало такі приємні помилкові твердження.

Розвиток науково-технічного прогресу поставив більш гостро питання взаємозв'язку житла із розвитком системи обслуговування і показав, що дане питання, не дивлячись на досить високий інтерес до нього, є дослідженим ще в самому первинному наближенні.

Крім того, житлова чарунка як елемент житлового середовища блукає між середовищем індивідуального та індустріального масового житлового будівництва то видозмінюючись, то інтегруючись в структури загальноміської системи, не знаходячи себе як достатньо завершеного елемента того чи іншого житлового середовища.

**Починаючи із печерного періоду** (V тис. до н. е.), житло еволюціонувало і набувало різних форм і змісту. Однак ідеального варіанту, який відповідав би вимогам часу воно, на жаль, не набуло. Досить актуальним є дослідження еволюції житлової чарунки як інтегрованого об'єкта міського середовища.

Епоха Трипільської культури сформувала початковий тип напівзаглубленої в землю житлової чарунки, яка слугувала елементом захисту від природних стихій для первісної людини.

Основним і центральним елементом житла було вогнище, яке розміщува-

лось посередині житлової землянки між кам'яними опорними стовпами, що тримали перекриття.

Пізніше, з часом формування і об'єднання племен, з'являється общинне багатокамерне житло, яке формувалось із окремих житлових елементів, які розміщувались навколо загального внутрішнього простору, багатофункціонального дворику, функціональне призначення якого в процесі еволюції постійно ускладнювалось.

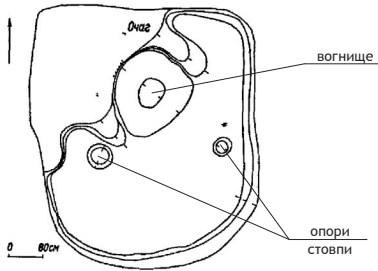


Рис. 1. Житло-землянка періоду Трипільської культури біля села Євмінка III тис. до н. е.

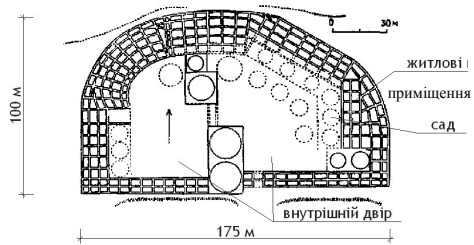


Рис. 2. Мексика. Багатокамерний будинок-комплекс Пуебло-Беніто. План

Таке поселення вміщувало в собі біля трьох тисяч чоловік і породило систему полігамних сімей різних періодів матріархату і патріархату.

Ідея формування житлових приміщень (чарунк) навколо внутрішнього простору перекочувало в подальшому в епоху ранніх цивілізацій рабовласницьких деспотій, де відбулось соціальне розшарування суспільства на рабів і рабовласників. Найбідніші верстви населення – раби, проживали в злидених "хижинах", які мало чим відрізнялись від житлових землянок первісних людей, групувались навколо "елітного" на той час житла рабовласників. В результаті соціальної диференціації населення, яка відбулася внаслідок народження деспотій, людство приступило до формування регулярних житлових структур, які, в певній мірі, канонізували функціонально-побутову організацію житлової чарунки. З'являється новий тип житла – палац вельмож і правителів, який має значні фізичні розміри, велику територію, замкнутість простору і багатофункціональну планувальну структуру, де, окрім чисто житлових приміщень, вводяться інші функціональні елементи такі як: охорона, обслуговування, представництво, ремісництво і елементи природного середовища в замкнутому просторі. З'являється новий тип житлового середовища, яке в досить віддаленому вигляді нагадує сучасний тип житлового комплексу.

Природне бажання людини захистити себе і своє житло від зовнішніх нападів ворогів породило новий тип захисних споруд у вигляді земляних валів,

які огорожували поселення, утворені внаслідок об'єднання житлових структур. Такі поселення, як правило, розміщувались на підвищеній місцевості, біля води, рідше – в низинах і на рівнинах, з максимальним використанням захисних якостей рельєфу. Виникли городища (дитинці), які були укріплені валом і ровом, іноді системою з двох, трьох, чи більше ліній валів і ровів.

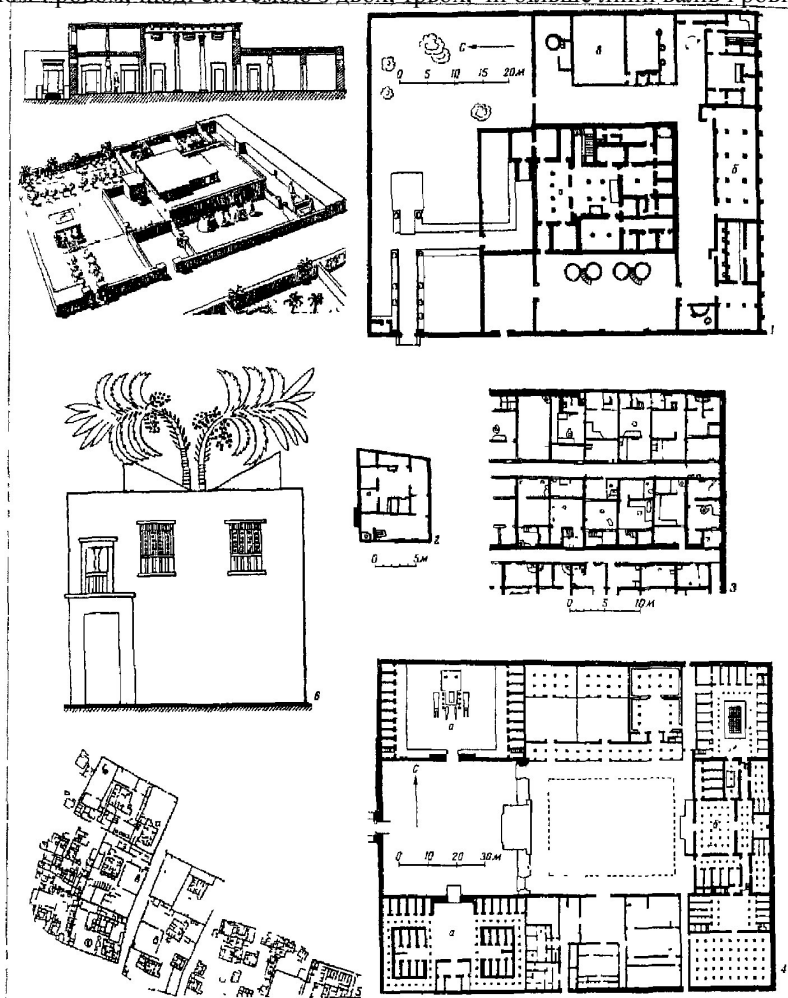


Рис. 3. Давньоєгипетське місто і житло. 1-5. Ахетатон (суч. Тель-ель-Амарна), поч. XIV ст. до н. е. 1. Багата міська садиба. План: а – житлові приміщення господаря; б – служби; в – скотний двір. Розріз центрального будинку. Перспектива. Реконструкція. 2. Небагатий житловий будинок. План. 3. "Східний квартал". Частина плану. 4. "Північний палац". План. а – культові приміщення; б – палац. 5 – частина плану міста. 6 – Фіви. Зображення житлового будинку в гробниці Нового царства

Городища забудовувалися житловими, господарськими та виробничими будівлями, центральна частина залишалася вільною. Більшість городищ на території України занепала ще в період Давньої Русі і не відбудовувалася, проте значна частина їх стала основою формування сіл та містечок, а великі перетворилися у міста [1, С. 73].

Масштаби таких міст були різними, від малих, які нараховували сотні жителів, і до протоміст – гігантів з населенням 10-15 тис. чоловік. В більшості житлові вулиці таких поселень забудовувались двохповерховими блокованими житловими чарунками. Розкопками сучасних археологів виявлено самі різноманітні приклади житла:

- двохкімнатні, казарменого типу з чарунками розміром 6×3,6 м, призначені для робітників;
- достатньо комфортні двох-, трьохкімнатні будинки блокованого типу з мінімальним розміром в плані 8×9 м, призначені для багаточисельних ремісників і торговців;
- досить великі будинки, які заселялись кількома сім'ями (прототип сучасних гуртожитків);
- будинки, подібні на готелі.

Планувальна структура житлових будинків була однотипною, зважаючи на різні розміри в плані. Всі приміщення групуються навколо прямокутного дворика, забудованого з трьох сторін. Четверта сторона мала глуху стіну з вхідним дверним прорізом. Двір займав майже третину всієї площі будинку і слугував центром господарської діяльності. В ньому готували їжу, виконували різні види робіт, нерідко тримали скотину.

В будинках заможних вельмож було декілька двориків різного призначення. Парадний вхід відділявся від господарського. Були навіть самостійні дворики для жіночої половини. В кухнях були вкопані бездонні глиняні посудини для стоку брудної води. На першому поверсі розміщувались різні господарські і службові приміщення, склади, майстерні, лавки, приміщення для прислуги. На другому поверсі розміщувались житлові приміщення – спальні, вітальні з нависаючими балконами, які зв'язували житлові кімнати. Покрівлі були плоскими, дощова вода з яких зливалась по гончарних жолобах і трубах на землю, після чого попадала в канали через відстійники і вигрібні ями [2, С. 27].

Впродовж періоду від початку Трипільської культури і до більш пізнього періоду розвитку цивілізацій односімейна житлова чарунка трансформувалась в:

- індивідуальний житловий будинок;
- індивідуальні чарунки, блоковані в міських квартирах і будинках.

Характерною рисою блокованих міських будинків даного періоду було те, що вони не мали вікон в зовнішніх стінах, а орієнтовані були у внутрішній дворик. В Стародавній Греції такі житлові будинки називались "пастадними"

(від грецького слова "пастос" – приміщення, розкрите в одну сторону; портик) [2, С. 38].

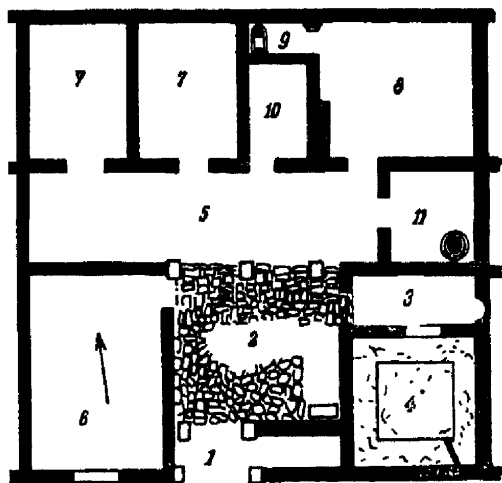


Рис. 4. Олінф. План типового житлового будинку. 1. Двері та вхідне приміщення (з місцем для раба-сторожа). 2. Відкритий дворик. 3. Передня перед андроном. 4. Андрон. 5. Відкрите в двір приміщення або портик з північної сторони дворика (пастада). 6. Кімната. 7. Житлові кімнати. 8. Ойкос. 9. Ванна кімната. 10. Приміщення на всю висоту (до покрівлі) будинку для витяжки диму. В нижній частині використовується як додаткова мала кухня. 11. Кладова

Особливого розвитку такого типу житло досягло в Греції в епоху класичного еллінізму, коли "пастадний" житловий будинок перетворився в класичний із перистильним двориком із колонадою та басейном – імплувієм. В цей же період з'являється продумана система вентиляції і каналізації житлових будинків і квартир, захист від перегріву влітку і накопичення тепла взимку, влаштування ванних кімнат, високохудожнє оздоблення та розвиток архітектури житла і громадських споруд в ордерних системах.

Перехід від хаотичної забудови міст до регулярної на основі прямокутної планувальної мережі вулиць визначили розміри кварталів і характер організації житлових чарунок в них [2, С. 43].

Грецька елліністична архітектура зробила значний вплив і на розвиток архітектури Стародавнього Риму.

Раннє римське житло бере свій початок в етрусській культурі, і представляє собою еліптичні в плані житлові чарунки розмірами 4,5×3,5 м. Основні конструктивні елементи такого житла: дерев'яний каркас, стіни із очерету обмазаного глиною. Пізніше в II ст. до н. е. формується атріумний тип будинку, який в подальшому трансформувався в три типи давньоримського житла:

- однокімнатний домус, який пізніше перетворився в міський тип вілли

- (urbano);
- сільська садиба (фундус), основною спорудою якої була сільська вілла (rustica);
- міський багатоквартирний будинок – інсула.

Основним будівельним матеріалом для спорудження житла стає цегла-сирець, пізніше (II ст. до н. е.) – обпалена цегла і римський бетон, які відкривають неабиякі можливості в будівництві.

З'являються розкішні замські вілли багатих патриціїв і невеликі одно-двохповерхові будинки і трьох-чотирьох кімнат бідних городян, ремісників і торговців, на перших поверхах яких були майстерні і лавки, а на другому поверсі – житло.

Характерним було те, що заможні патриції своїми житловими будинками займали цілі квартали.

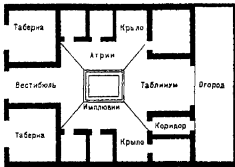
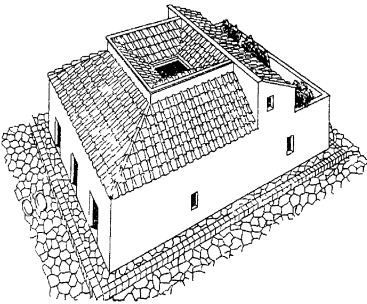


Рис. 5. Італійський домус. Загальний вигляд і план (реконструкція)

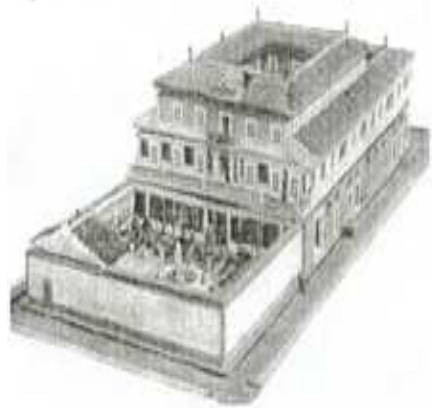


Рис. 6. Будинок Панси, II ст. до н. е.

Грецький перистиль в римському будинку набуває більших масштабів і функцій. В центрі перистильного дворика обов'язково влаштовується сад з фонтаном і басейном. До перистилію примикають баня і госприміщення – постікум. В структурі житла виділяються нові функціональні елементи: жіноча кімната – гінекей, кімната для гостей – оспіціум, чотири столові кімнати (триклінії), які відповідали чотирьом порам року. В залах і атріумах патриціїв вводяться такі елементи, як колонада – екус. До кінця II ст. до н. е.

з'являється ще один тип атріумного будинку – терасний.

В подальшому типологія римських вілл розділилась на дві категорії:

- сільська садиба (хутори заможних селян) – оскільки римське суспільство було землеробним;

- заміські сезонні резиденції вельмож і королів, які перекочували в багато інших країн і дійшли до наших днів у вигляді Версаля і Петергофа.

Розшарування римського суспільства на багатих і бідних обумовило розповсюдження нового типу житла – інсули – багатоповерхового (до 6 поверхів) житлового будинку із квартирами, які здавались в найм. Таких будинків до кінця IV ст. до н. е. нараховувалось до 47,0 тис. одиниць, в той час як багатих віл було біля 1,8 тис. особняків.

Після багатьох повстань рабів і плебеїв в 395 р. до н. е. Римська імперія розпалась на Західну і Східну (Візантію). В період раннього середньовіччя зароджується новий вид релігії – християнство.

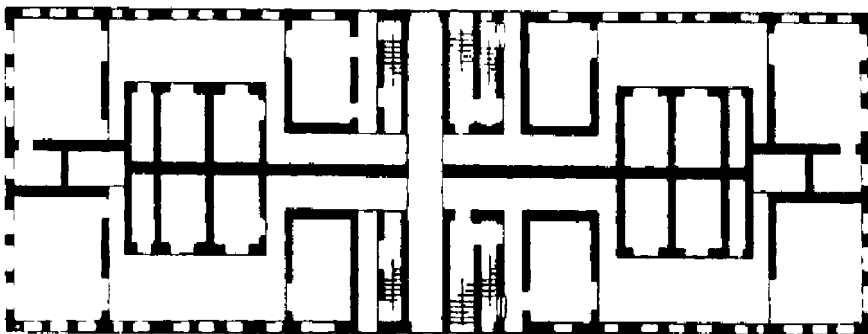


Рис. 7. Остія. Інсула типу "Будинок в саду", II ст. н. е.

Християнський храм стає основним архітектурним об'єктом.

**Постійні середньовічні війни** наклали специфічний відбиток на формування житлових будинків, які почали набувати оборонного характеру. З'явилися круглі будинки-башти, які належали знатним сімействам. Основна маса громадян проживає в недовговічних традиційних фахверкових будинках.

1. Архітектура. Короткий словник-довідник. За загальною редакцією А.П. Мардера. – Київ: Будівельник, 1995. – 281 с.
2. Ю. Репін. "Архитектура жилища". – Киев: КП "НИИСЕП" – ППЦ "Тираж", 2003 г. – 281 с.
3. А.В. Бунин, Т.Ф. Саваренская. История градостроительного искусства. В двух томах. – Москва: Стройиздат, 1979.
4. М.Г. Бархан. Архитектура и город.– Москва: Издательство "Наука", 1979 г. – 219 с.
5. А.В. Рябушин. Развитие жилой среды. – Москва: Стройиздат, 1976 г. – 364 с.
6. Архитектура. Краткий справочник/ гл. ред. М.В. Адамчик, гл. научн. ред. В.В. Адамчик и др. – Мн.: Харвест, 2004 с. – 624 с.

Рецензент: д. арх., професор Юрчук О.М. (НУВГП)