

УДК 330.15:631.95(477.81)

Кахнич П.Ф., к.т.н., доцент, Гуменюк В.В., ст. 4 курсу ФЗГ (Національний університет водного господарства та природокористування, м. Рівне)

ЕКОЛОГО-ЕКОНОМІЧНЕ ВИКОРИСТАННЯ ЗЕМЕЛЬНИХ РЕСУРСІВ РІВНЕНСЬКОЇ ОБЛАСТІ

Наведені результати дослідження еколого-економічного використання земельних ресурсів Рівненської області. Визначено вплив радіаційного забруднення та інших негативних факторів на стан ґрунтів регіону.

Ключові слова: валова продукція сільського господарства, екологічна ефективність, еколого-безпечне землекористування, земельно-ресурсний потенціал Рівненщини, раціональне використання, родючість ґрунтів.

The results of the investigation of ecological and economic use of land resources in Rivne region are reproduced. The influence of radiation pollution and other negative factors on the state of soils in the region is determined.

Key words: gross agricultural output, environmental efficiency, ecological and safe land use, land-resource potential of Rivne, rational use, soil fertility.

Приведены результаты исследования эколого-экономического использования земельных ресурсов Ровенской области. Определено влияние радиационного загрязнения и других негативных факторов на состояние почв региона.

Ключевые слова: валовая продукция сельского хозяйства, экологическая эффективность, эколого-безопасное землепользование, земельно-ресурсный потенциал Ровенщины, рациональное использование, плодородие почв.

На сучасному етапі розвитку земельних відносин актуальним є вирішення питань, що пов'язані з еколого-економічним використанням земельних ресурсів і базуються на раціональному землекористуванні та охороні земель. Раціональне землекористування означає максимальне залучення до господарського обігу всіх земель та їх ефективне використання за основним цільовим призначенням, створення найсприятливіших умов для високої продуктивності сільськогосподарських угідь і одержання на одиницю площі максимальної кількості продукції за найменших витрат праці та коштів. В економіці Рівненської області одна із вирішальних ролей належить сільськогосподарському виробництву, яке забезпечує продовольчу безпеку й продовольчу незалежність регіону. Антропогенний вплив на навколишнє природне середовище в

аграрному секторі позначився, перш за все, на нераціональному використанні водних, земельних, енергетичних, трудових, матеріально-технічних ресурсів. За таких умов особливого значення набуває проблема еколого-економічного використання земельних ресурсів Рівненської області, розв'язання якої повинно бути спрямоване на розкриття ідеї еколого-безпечного використання земель і дотримання принципів сталого розвитку землекористування.

Проблемам вивчення земельних ресурсів, їхнього раціонального використання й охорони присвячені праці таких науковців як Д.І. Бабміндри, І.К. Бистрякова, С.Ю. Булигіна, Б.М. Данилишина, А.С. Даниленка, Д.С. Добряка, О.С. Дорош, О.П. Канаша, В.М. Кривова, А.Г. Мартина, Г.К. Лоїка, В.Я. Месель-Веселяка, Л.Я. Новаковського, С.О. Осипчука, П.П. Руснака, П.Т. Саблука, А.Я. Сохничка, М.Г. Ступеня, В.М. Трегобчука, А.М. Третьяка, М.М. Федорова, М.А. Хвесика та інших. Дослідженнями багатьох вчених доведено, що необхідно чітко фіксувати неоднорідність ландшафту для наступного здійснення організації території з урахуванням її регіональних відмінностей. Ще більшою мірою це стосується земельних масивів, які піддаються водній та вітровій ерозії, іншим екзогенним процесам, наслідком яких є деградація земельного покриву Рівненської області.

При всій значимості проведених наукових досліджень окремі питання щодо еколого-економічного використання земель Рівненської області вивчені недостатньо і потребують подальшого розвитку. Це стосується виявлення проблем внаслідок нераціонального використання земельних ресурсів та їх вирішення з метою гармонізації відносин людини і природи.

Мета роботи – еколого-економічне обґрунтування та розробка практичних рекомендацій щодо підвищення ефективності використання потенціалу землі господарствами Рівненської області з метою забезпечення задоволення потреб населення достатньою кількістю якісних продуктів харчування та відродження екології навколишнього середовища.

Раціональне використання земельних ресурсів є передумовою зниження собівартості товарної продукції, повнішого задоволення життєвих потреб населення, підвищення загального рівня його життя [1]. Це спонукає до виявлення і приведення в дію резервів підвищення еколого-економічної ефективності використання земельних угідь, пов'язаних з розробкою та реалізацією довгострокових програм оптимізації інтенсивного використання земельних ресурсів, що досягається впровадженням раціональної структури землекористування; використанням ресурсозберігаючих технологій виробництва на землі; використанням найновіших екологічних систем у рослинництві та тваринництві; впровадженням іноземного й вітчизняного прогресивного досвіду.

Раціональне використання й охорона земель включають дві групи питань: 1) охорона землі від виснаження і підвищення її родючості – економічна група; 2) охорона від забруднення та його попередження – екологічна група.

Важливим якісним показником, що певною мірою характеризує рівень

розвитку сільського господарства в цілому по області, є укрупнена структура валової продукції, яка показує частку в ній продукції рослинництва і тваринництва (таблиця).

Таблиця

Динаміка виробництва валової продукції сільського господарства у господарствах населення Рівненської області

Роки	Валова продукція с/г, млн. грн.	В тому числі:	
		Продукція рослинництва, млн. грн.	Продукція тваринництва, млн. грн.
1990	4270,2	1928,6	2341,6
1995	2839,6	1355,3	1484,3
2000	2411,7	1236,8	1174,9
2005	2632,5	1384,9	1247,6
2009	2901,6	1701,0	1200,6

Валова продукція сільського господарства – це первісний результат взаємодії факторів виробництва, матеріальна і вартісна основа інших кінцевих результатів, що в натуральній формі представлений всіма виробленими впродовж року первинними продуктами рослинництва і тваринництва, а у вартісній – оцінений за порівнянними цінами відповідного року [1]. У 2009 році валова продукція сільського господарства Рівненщини становить 2901,6 млн. грн., тоді як у 1990 р. вона була рівна 4270,2 млн. грн. [2]. Динаміку виробництва валової продукції сільського господарства у господарствах населення Рівненської області зображено на рис. 1.

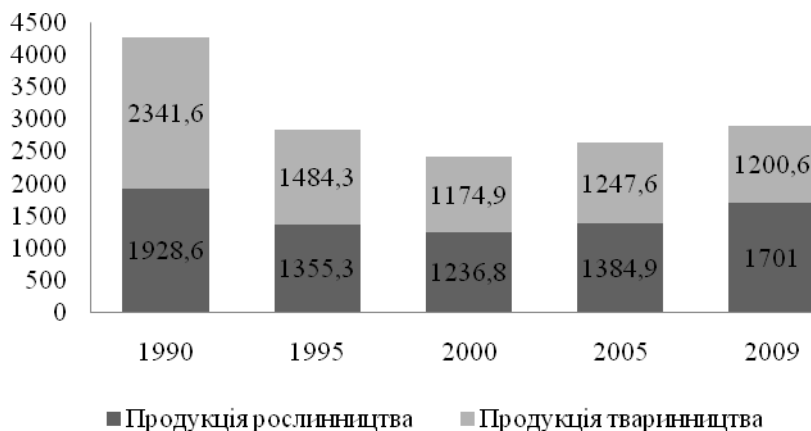


Рис. 1. Виробництво валової продукції сільського господарства у Рівненській області, млн. грн.

Реформування аграрного сектора економіки призвело до зміни виробничих відносин і ринкових механізмів у всіх його галузях, відповідних змін зазнали структура посівів сільськогосподарських культур, система удобрення, технологія обробітку ґрунту й інші агрозаходи, спрямовані на підвищення продуктивності ріллі, охорону навколишнього середовища і максимальне ресурсозбереження [3].

Екологічна ефективність характеризується зменшенням витрат на ліквідацію наслідків інтенсивного антропогенного втручання в навколишнє середовище, створення умов для розширеного відтворення природних ресурсів.

Площа сільськогосподарських угідь сільськогосподарських підприємств і громадян у 2009 році становила 696,3 тис. га, що на 168,5 тис. га менше, ніж у 1990 році і на 201,6 тис. га більше, ніж у 2000 році [2] (рис. 2).

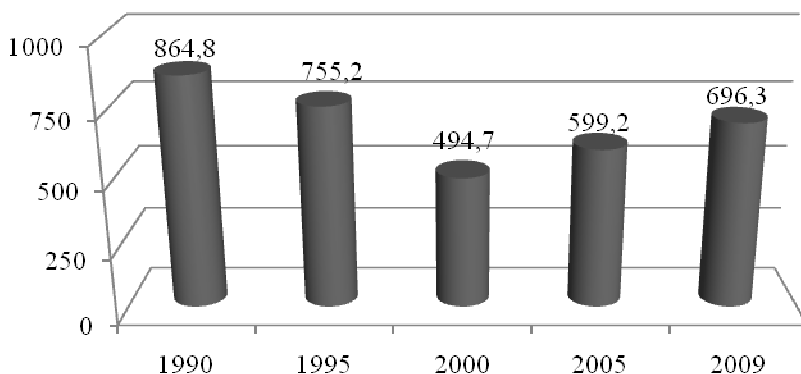


Рис. 2. Площа сільськогосподарських угідь сільськогосподарських підприємств і громадян, тис. га

До складу агропромислового комплексу області входять 340 приватних сільськогосподарських формувань, у тому числі 4 державних сільськогосподарських підприємства. Крім того, функціонує 558 фермерських господарств і понад 200 тис. особистих селянських господарств [2].

Сільське господарство області становить майже чверть її валового внутрішнього продукту, забезпечує сировиною переробну промисловість, створюючи основу експортного потенціалу.

Площа посівних сільськогосподарських культур на території області у 2009 році становить 506,9 тис. га, з них: 253, 8 тис. га – зернові та зернобобові культури, 98,6 тис. га – кормові культури, 78,1 тис. га – технічні культури, 76,4 тис. га – картопля та овочево-баштанові культури [2] (рис. 3).

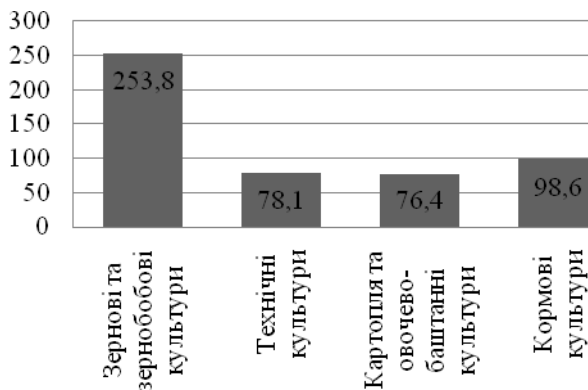


Рис. 3. Посівні площі сільськогосподарських культур, тис. га

Виробництво продукції зернових культур має важливе місце у сільськогосподарському виробництві. Зернові займають найвищу питому вагу в структурі посівних площ та валових зборів продукції серед інших сільськогосподарських культур. Зерно – сировина для хлібобулочної, кондитерської та круп'яної промисловості, використовується у спиртовій, пивоварній і медичній галузях. Від ефективності ведення зернового господарства залежить розвиток тваринництва [4].

Впродовж 2000-2009 рр. врожайність зернових культур по області зростає (рис. 4). Найменша урожайність спостерігалася у 2000 році 494,7 тис. тонн зернових, найбільша – у 1990 році 864,8 тис. тонн [2].

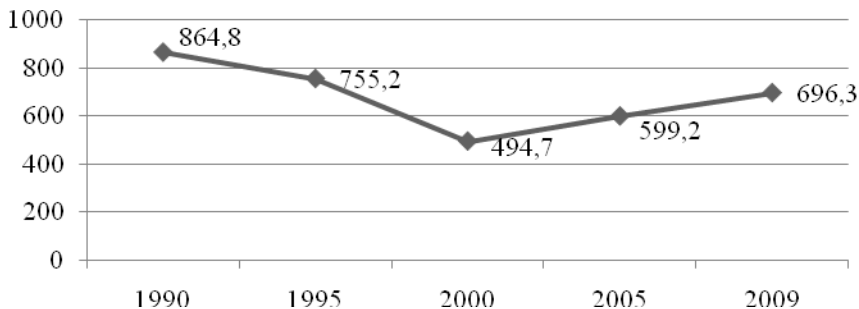


Рис. 4. Урожайність зернових і зерново-бобових культур, тис. тонн

У загальному по всій Рівненській області спостерігається зниження врожайності основних сільськогосподарських культур на державних підприємствах. Покращення врожайності відбувається на угіддях, що належать фермерським господарствам та великим приватним агрофірмам.

На території Рівненщини поширені ландшафти двох типів: поліського (з переважанням боліт, лук, соснових, дубово-соснових та дрібнолистяних осиково-березових лісів) і лісостепового (з домінуванням переважно орних земель).

Таке розмаїття ландшафтів зумовило своєрідну структуру землекористування, де сільськогосподарські землі займають майже 969,4 тис. га, що становить 48,4% загальної площі області. У структурі сільськогосподарських угідь переважає рілля – 69,1% площі угідь, сіножаті – 13,7%, пасовища – 14,4%, багаторічні насадження – 1,3%, перелоги – 1,5% [2].

Рівненщина належить до регіонів України з помірним рівнем забруднення довкілля.

Специфікою регіону є вкрай нерівномірне просторове поширення забруднення, викликане концентрацією промислового потенціалу, в основному, її центральній частині області, а також наявність цілої низки локальних екологічних проблем, розв'язання яких потребує посиленої уваги з боку місцевих органів влади та залучення значних фінансових ресурсів.

Основними чинниками антропогенного впливу на земельні ресурси області є сільське господарство, промисловість та транспорт.

Найбільш загрозливі явища спостерігаються в ґрунтовому покриві області, де внаслідок ерозії, відкритих розробок корисних копалин та будівельної сировини, забруднення хімічними речовинами і промисловими викидами, використання неправильної агротехніки виведено з ладу великі площі продуктивних земель.

Впровадження приватної власності на землю кардинально змінило умови використання земельно-ресурсного потенціалу. Варто зазначити, що якщо такий підхід до господарювання зберігатиметься і надалі, то в недалекому майбутньому Україна може опинитися на порозі гумусового голоду – великої екологічної катастрофи, а тоді вже ніякі агротехнічні, меліоративні, природоохоронні та організаційно-господарські заходи не зможуть відновити агротехнічного потенціалу землі. Через це проблему відтворення гумусу в ґрунтах і підвищення їх родючості слід розглядати як найважливішу в народному господарстві регіону.

Проблема раціонального використання, зберігання та підвищення ґрунтової родючості набула глобального значення.

Якісний стан ґрунту визначає еколого-економічну ефективність землекористування, є основою для зростання. Втрата ґрунтами грудкової структури у верхньому горизонті відбувається внаслідок постійного зменшення вмісту органічних речовин, механічного руйнування структури різноманітними знаряддями обробітки, а також під впливом опадів, вітру, перепаду температур.

Однією з причин втрати родючості є багаторазовий обробіток ґрунтів різними знаряддями за допомогою потужних і важких тракторів. Часто трапляється так, що автотранспорт їде полем через посіви.

Глобальною проблемою сьогодні є зменшення вмісту гумусу, який відіграє провідну роль у формуванні ґрунту, його цінних агрохімічних властивостей. У цілому по області середньозважений показник забезпеченості гумусом становить 2,16%.

На території області високий вміст нафтопродуктів в ґрунтах зафіксовано на узбіччях автошляхів і ділянках прилеглих до залізничних полотен.

В регіоні не приділяють належної уваги здійсненню рекультивації земель на місці опрацьованих відкритим способом родовищ корисних копалин та відновленні родючості й народногосподарської цінності порушених земель.

За даними Державного земельного кадастру загальна площа земель Рівненської області становить 2005,1 тис. га, з них 48,3% займають сільськогосподарські землі; 39,8% – ліси та інші лісовкриті площі; 5,3 % – відкриті толочені землі; 1,7% – незаболочені відкриті землі [2].

Аналіз ситуації, в якій перебуває нині сільськогосподарське виробництво, свідчить, що у зв'язку з різким зменшенням внесення органічних та мінеральних добрив, фактичним призупиненням вапнування кислих ґрунтів, невпровадженням протиерозійних та інших заходів, активізувалися всі напрями деградаційних процесів. Загострилася проблема з балансом поживних речовин та гумусу, зростає рівень кислотності ґрунтового розчину, а також інтенсивність ерозійних процесів.

Застосування великих доз добрив погіршує якість продукції, ґрунтових вод, що зумовлює забруднення близьких річок і водойм. Використання мінеральних добрив дало змогу певною мірою підвищити врожайність культур, однак подальше збільшення їх доз уже не сприяло її зростанню, що пов'язано із зменшенням запасів гумусу в ґрунті. Зростання врожайності неможливе без удосконалення технології внесення добрив. Безконтрольне їх застосування призводить до забруднення навколишнього середовища, що загрожує здоров'ю людини [5].

Для збереження, відтворення та забезпечення раціонального використання земельних ресурсів на території Рівненської області проведено вибір земельних ділянок з метою розробки робочих проектів землеустрою щодо заходів, спрямованих на покращення стану земельних угідь та охорони земель, розробки та створення проектів організації території сільгоспдприємств, проведено будівництво протиерозійних споруд та залуження малопродуктивних земель.

У 2009 році для захисту земель від водної ерозії побудовано 5 протиерозійних водозатримуючих валів довжиною понад 500 м, здійснено комплекс меліоративних заходів щодо захисту земель від підтоплення.

Питання раціонального використання земельно-ресурсного потенціалу завжди були актуальними. Але нині найважливішою спільною проблемою є сталий розвиток, сутність якого полягає у досягненні гармонійної рівноваги між населенням, споживанням та здатністю землі підтримувати життя. Іншими словами, від землі можна брати лише стільки, скільки вона дозволяє, не

погіршуючи і не виснажуючи її ґрунтово-рослинного покриву та екосистем, тобто раціонально використовувати земельно-ресурсний потенціал.

Для еколого-безпечного сільськогосподарського землекористування потрібне всебічне й досконале вивчення економічних умов та екологічних особливостей території регіону, об'єктивне врахування низки природних та антропогенних факторів, які впливають на використання сільськогосподарських земель. Тому потрібно проводити регіональне економіко-ландшафтне зонування сільськогосподарських земель. Його сутність полягає у формуванні відносно однорідних за економічними, екологічними і природними умовами територій, у межах яких забезпечуватиметься збалансованість еколого-економічного розвитку, на основі такої організації використання земель та системи землеробства, яка найповніше враховувала б природні властивості земельних ресурсів.

Таким чином, в сучасних умовах трансформації земельних відносин основними напрямками вирішення проблем еколого-економічного використання земельних ресурсів є вдосконалення механізму раціонального використання земельних ресурсів, визначення і обґрунтування системи заходів щодо відновлення їх продуктивності, необхідність комплексного підходу до раціонального використання земельно-ресурсного потенціалу.

Проблема еколого-економічного використання земельних ресурсів відноситься до числа актуальних наукових проблем, вирішення якої дозволить сформулювати цілісну концепцію еколого-економічної рівноваги, що реалізує ринкові принципи відносин з присвоєння екологічних благ та є саморегулюючою системою, функціонування якої створює економічні стимули до природоохоронної діяльності й відтворення якісних параметрів екології.

1. Шурик М.В. Централізація земельних ресурсів сільськогосподарських підприємств як напрям поліпшення ефективності їх відтворення // Економіка та держава. – 2007. – №1. – С. 54-57. 2. Головне Управління статистики в Рівненській області [Електронний ресурс]. – Режим доступу: www.rv.ukrstat.gov.ua. 3. Коритник М.В. Удосконалення економічного механізму ефективного використання земельних ресурсів // Економіка АПК, 2006. – №9. – С. 87-91. 4. Миргород М.М. Економіко-екологічні аспекти складу земельних ресурсів та їх використання // Землеустрій і кадастр. – 2008. – №2. – С. 75-80. 5. Бодюк А.В. Оцінки фінансового контролю господарського використання земельних ресурсів // Землеустрій і кадастр. – 2009. – №2. – С. 32-36.

Рецензент: к.т.н., доцент Янчук Р.М. (НУВГП)