

ГЕОДЕЗІЯ, КАРТОГРАФІЯ, ЗЕМЛЕУСТРІЙ

УДК 528.9

**КАРТОГРАФІЧНЕ МОДЕЛЮВАННЯ РЕЗУЛЬТАТІВ ЗОВНІШНЬОГО
НЕЗАЛЕЖНОГО ОЦІНЮВАННЯ ЗА 2017 РІК**

С. О. Бугрій

студент 4 курсу, група ЗВК – 1, навчально-науковий інститут агроекології та землеустрою
Науковий керівник – к.т.н., доцент С. М. Остапчук

*Національний університет водного господарства та природокористування,
м. Рівне, Україна*

Виконано аналіз статистичних даних здачі зовнішнього незалежного оцінювання за 2017 рік у розрізі адміністративно-територіальних утворень України. На цій основі створено та наведено авторський оригінал тематичної карти.

Ключові слова: зовнішнє незалежне оцінювання, статистичні дані, тематична карта.

Выполнен анализ статистических данных сдачи внешнего независимого оценивания за 2017 год в разрезе административно-территориальных образований Украины. На этой основе создан и приведен авторский оригинал тематической карты.

Ключевые слова: внешнее независимое оценивание, статистические данные, тематическая карта.

The analysis of statistical data of external independent evaluation for 2017 in the context of administrative-territorial units of Ukraine is carried out. On this basis, the original of the thematic map was created and displayed.

Keywords: external independent evaluation, statistical data, thematic map.

Зовнішнє незалежне оцінювання (ЗНО) – це комплекс організаційних процедур (передусім – тестування), спрямований на визначення рівня навчальних досягнень випускників середніх навчальних закладів при їхньому вступі до вищих навчальних закладів. Мета зовнішнього незалежного оцінювання: підвищення рівня освіти населення України та забезпечення реалізації конституційних прав громадян на рівний доступ до якісної освіти, здійснення контролю за дотриманням Державного стандарту базової і повної середньої освіти й аналізу стану системи освіти, прогнозування її розвитку. Результати зовнішнього незалежного оцінювання зараховуються як результати державної підсумкової атестації і як результати вступних іспитів до вищих навчальних закладів.

Українська освітня система підтверджує наявність у ній потужного потенціалу для розвитку та оновлення, зміни застарілих парадигм та підходів, проведення системних реформ, першою і значущою серед яких стало запровадження зовнішнього оцінювання. Досвід цієї роботи дає підстави для твердження, що зовнішнє оцінювання навчальних досягнень бажаючих вступити до вищих навчальних закладів утвердилося в Україні повністю і безповоротно. У суспільстві поступово утверджується позитивне ставлення до ЗНО, довіра до його результатів і переконання, що відбір студентів на цих засадах став прозорішим й об'єктивнішим. Про це говориться у публікаціях Я.Я. Болюбаша, І.Л. Лікарчука, О.І. Локшиної, Т.О. Лукіної, А.Н. Майорова та інших [1-5].

Для наочного відображення та належного аналізу статистичних даних здачі ЗНО доцільно виконати відповідне тематичне картографування. Тематичні карти характеризуються надзвичайно високим спектром картографованих явищ (природних, соціальних, економічних), сфер використання та способів відображення [6]. Тематичні карти є аналітичним продуктом, який в найбільш концентрованій, точній, доступній та достовірній формі описує певне явище.

На основі вихідних статистичних даних [7] нами було розроблено та побудовано тематичну карту «Статистика здачі ЗНО за 2017 рік» (рисунок).

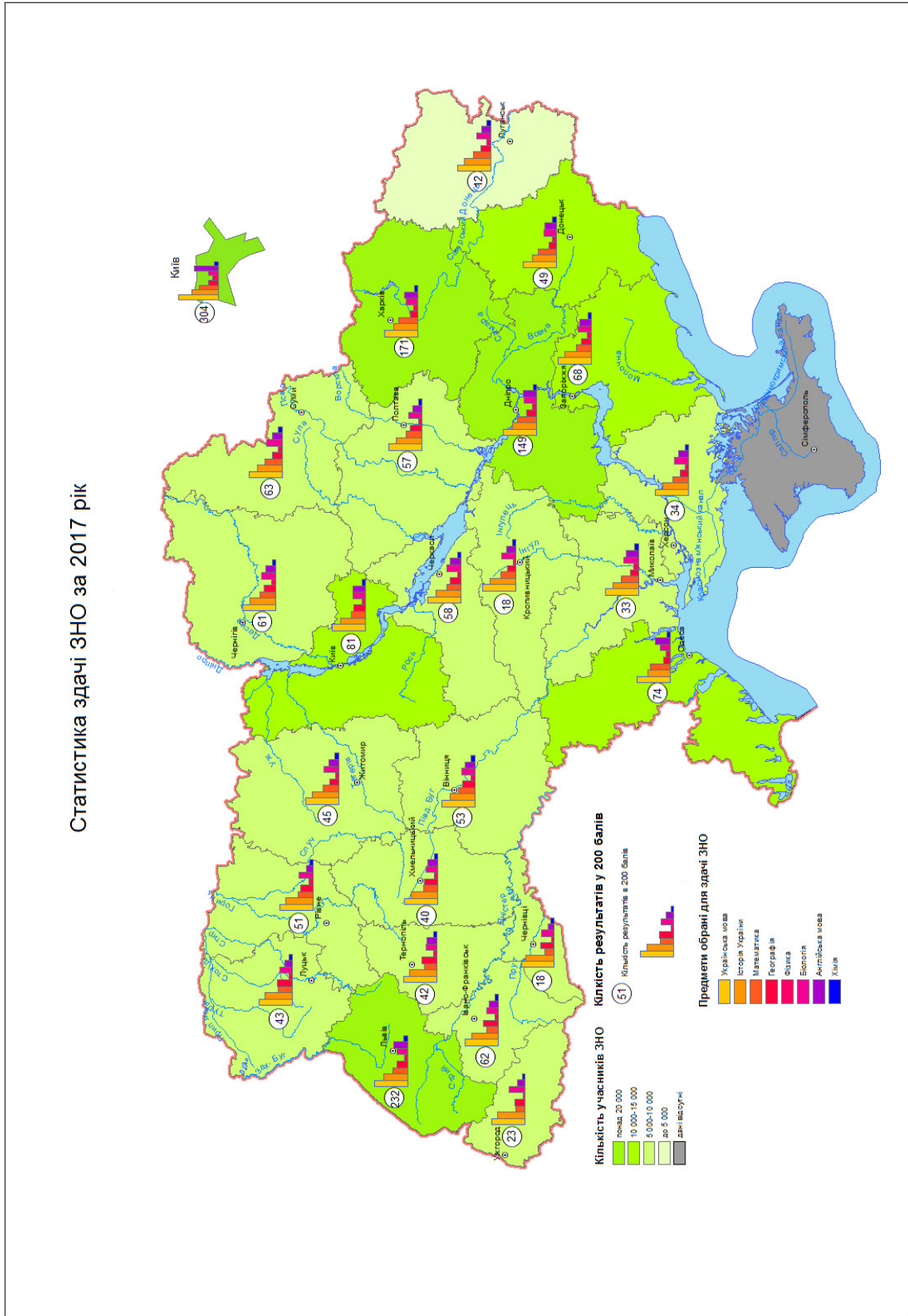


Рисунок. Статистика здачі ЗНО за 2017 рік

Для коректної процедури та оптимальних рішень перед створенням карти було проаналізовано уже відомі карти подібної тематики, визначено способи картографічного зображення, проведено картографічну генералізацію та обрано програмний продукт, а саме ArcGIS, для створення авторського оригіналу.

Віддаючи належне усім зазначеним питанням, вважаємо за доцільне детальніше зупинитися на способах відображення. Правильний вибір способів картографічного зображення визначає такі фундаментальні характеристики карти, як наочність та читабельність, і як наслідок, її придатність до використання з тією метою, з якою вона створюється. Вибір способів зображення визначається призначенням карти, особливостями зображуваного явища, характером його розміщення, якістю і детальністю вихідних джерел. При суміщенні на карті декількох явищ бажана їх зорова диференціація за допомогою доцільного підбору умовних позначень. Застосовуючи різні способи, слід дотримуватись чіткості і зрозумілості позначень, не допускати нерівномірності у відображенні тих чи інших елементів змісту.

При створенні географічної основи були прийняті наступні рішення: для показу на карті річок, меж адміністративно-територіальних утворень, кордону країни використати спосіб лінійних знаків, для відображення адміністративних центрів – спосіб значків, за допомогою способу ареалів зобразити столицю держави, моря та водосховища. Для нанесення тематичного навантаження вирішено використати способи картограм, картодіаграм та значків. Картограми, як правило, будують за відносними показниками, використовуючи ступінчасту шкалу. Це дає можливість обирати широку палітру кольорів та вказати діапазон розбиття даних. Способом картограм показано кількість зареєстрованих учасників зовнішнього незалежного оцінювання, кольори були підібрані таким чином, щоб можна було візуально розрізнити в який інтервал попадає та чи інша область. Картодіаграми ніби відтворюють просторову локалізацію статистичних даних, а тому широко застосовуються при їх показі. Способом картодіаграм за абсолютними показниками у стовпчиковому вигляді відображено навчальні предмети, які були обрані учнями для здачі зовнішнього незалежного оцінювання. Для кожного предмета (українська мова і література, історія України, математика, географія, фізика, біологія, англійська мова, хімія) підбрано відповідний колір. Спосіб значків (у нашому випадку – геометричних, що забезпечує виразність і компактність) використано для показу кількості результатів здачі ЗНО у 200 балів.

Карта створена у базовому масштабі 1:3 500 000. У зв'язку із зрозумілими обмеженими поліграфічними можливостями у статті її подано у зменшеному вигляді.

Запропонована тематична карта, на наш погляд, є досить інформативною, це дозволяє швидко і адекватно оцінювати результати зовнішнього незалежного оцінювання у розрізі адміністративно-територіальних утворень та приймати відповідні управлінські рішення. Разом з тим, на основі наведеного авторського оригіналу можна створювати подібні карти на будь-яку дату.

Список використаних джерел:

1. Педагогічне оцінювання і тестування. Правила, стандарти, відповідність. Наукове видання / Я. Я. Болюбаш, І. Є. Булах, М. Р. Мруга, І. В. Філончук. – К. : Майстер-клас, 2007. – 272 с.
2. Зовнішнє незалежне оцінювання навчальних досягнень випускників загальноосвітніх навчальних закладів. 2008 р. Інформаційні матеріали / Український центр оцінювання якості освіти / уклад.: І. Л. Лікарчук (наук. ред.) та ін. – К., 2007. – 288 с.
3. Локшина О. І. Моніторинг якості освіти: світовий досвід // Педагогіка і психологія. – № 1 (XXXVIII)'03. – С. 108–116.
4. Лукіна Т. О. Реалізація державної освітньої політики щодо розвитку орієнтованої освіти // Педагогіка і психологія. – 2004. – № 3. – С. 85–97.
5. Майоров А. Н. Теорія і практика створення тестів для системи освіти. – Львів, 2001. – 296 с.
6. Козаченко Т. І. Картографічне моделювання / Козаченко Т. І., Пархоменко Г. О., Молочко А. М. – Вінниця : Антекс-У ЛГД, 1999. – 328 с.
7. Результати здачі ЗНО за 2017 рік та попередні роки [Електронний ресурс]. – Режим доступу: http://osvita.ua/test/rez_zno/Результати_ЗНО.