

Міністерство освіти і науки України
Національний університет водного господарства та
природокористування
Навчально-науковий інститут економіки та менеджменту
Кафедра суспільних дисциплін

07-03-458М

МЕТОДИЧНІ ВКАЗІВКИ

до підготовки до проходження навчальної
археологічної практики
з навчальної дисципліни

«Археологія»

для здобувачів вищої освіти першого (бакалаврського)
рівня за освітньо-професійною програмою
014.03 «Середня освіта (Історія)»
предметної спеціальності «Історія»
денної і заочної форми навчання

Рекомендовано
науково-методичною радою
з якості ННІЕМ
Протокол № 9 від 12.02.2024 р.

Рівне – 2024

Методичні вказівки до підготовки до проходження навчальної археологічної практики з навчальної дисципліни «Археологія» для здобувачів вищої освіти першого (бакалаврського) рівня за освітньо-професійною програмою 014.03 «Середня освіта (Історія)» предметної спеціальності «Історія» денної і заочної форми навчання. [Електронне видання] / Прищепя Б. А. – Рівне : НУВГП, 2024. – 32 с.

Укладач: Прищепя Б. А., д.і.н., професор кафедри суспільних дисциплін.

Відповідальний за випуск: Олексін Ю. П., д.п.н., професор, завідувач кафедри суспільних дисциплін.

Керівник групи забезпечення спеціальності 014.03 «Середня освіта (Історія)»
Прищепя О. П.

© Б. А. Прищепя, 2024
© НУВГП, 2024

ЗМІСТ

Передмова

1. Археологічні розвідки.

1.1. Мета і види розвідок. Підготовка до розвідки та прийоми її проведення.

1.2. Закономірності та особливості розташування стоянок, поселень і городищ, способи їх виявлення.

1.3. Пошуки могильників.

2. Розкопки стародавніх поселень.

2.1. Загальні вимоги при розкопках поселень.

2.2. Розкопок поселень доби неоліту, міді і бронзи.

2.3. Особливості досліджень городищ і міст.

2.4. Методика вивчення житлових і господарських споруд.

3. Методика розкопок стародавніх поховань.

3.1. Методика розкопок ґрунтових могильників.

3.2. Особливості розкопок курганів.

4. Правила обліку знахідок, їх первинна розчистка і консервація, ведення польової документації.

4.1. Фіксація, облік та первинна консервація знахідок.

4.2. Лабораторне опрацювання здобутих матеріалів.

4.3. Польова археологічна документація.

Список літератури

Передмова

Одним із найважливіших видів учбового процесу, покликаного готувати майбутніх фахівців до практичної роботи, підвищувати рівень їх професійної підготовки, забезпечувати набуття навичок роботи в трудових колективах є виробнича практика. Навчальна археологічна практика є обов'язковим компонентом (ОК 039) освітньо-професійної програми «Середня освіта (Історія)» першого (бакалаврського) рівня вищої освіти і складовою частиною знань, необхідних для підготовки вчителів історії для загальної середньої школи. Цей освітній компонент поглиблює теоретичні знання та закладає основи практичної діяльності здобувачів вищої освіти як дослідників історії рідного краю, а також розуміння багатогранності історичних процесів на території українських земель.

Згідно навчального плану студенти спеціальностей 014 «Середня освіта (Історія)» навчально-наукового інституту економіки та менеджменту Національного університету водного господарства та природокористування проходять навчальну археологічну практику. Її метою є ознайомлення з археологічними пам'ятками, колекціями археологічних знахідок, набуття навичок роботи в археологічних експедиціях, ознайомлення з основними напрямками діяльності науковців під час польових досліджень, закріплення знань з курсу «Археологія».

У ході польової археологічної практики студенти знайомляться з методикою археологічних розвідок і розкопок, прийомами фіксації виявлених об'єктів та індивідуальних знахідок. Ці питання включені до чотирьох пропонованих тем. У них, поруч з детальним розглядом основних пунктів плану кожного практичного заняття,

необхідно також виконати індивідуальні завдання з елементами науково-дослідної роботи студентів.

Пропоновані методичні рекомендації покликані допомогти студентам оволодіти основними навичками ведення археологічних досліджень. Для цього до кожної з тем, вміщених нижче, рекомендується відповідна навчальна і наукова література, яку необхідно ретельно опрацювати, приступаючи до з'ясування окремих питань кожної теми. Тут же подаються конкретні методичні вказівки, в яких висвітлюються матеріали по кожній темі. Отже, дані методичні рекомендації виступають до певної міри, як самостійний посібник, за яким, поряд з іншою літературою, студенти мають можливість засвоїти характерні особливості пам'яток різних періодів і різних археологічних культур, основні методи і прийоми проведення розвідок і розкопок різних типів пам'яток археології: стоянок, поселень, селищ, городищ, міст, ґрунтових і курганних могильників, навчитися вести польову документацію та опрацьовувати здобуті матеріали.

Набуті знання необхідні майбутньому історичу для педагогічної і краєзнавчої роботи, для проведення невеликих рятівних робіт в зоні будівництва чи меліорації, для керівництва шкільним археологічним гуртком і при створенні шкільного краєзнавчого музею, для пропаганди культурної спадщини України.

1. Археологічні розвідки

- 1.1. Мета і види розвідок. Підготовка до розвідки та прийоми її проведення.
- 1.2. Закономірності та особливості розташування стоянок, поселень і городищ, способи їх виявлення.
- 1.3. Пошуки могильників.

Індивідуальні завдання з елементами НДРС:

1. Обстеження певної території з метою виявлення археологічних пам'яток.
2. Огляд кургану чи курганної групи, підготовка польового опису пам'ятки.
3. Огляд городища, підготовка польового опису пам'ятки.
4. Обстеження певної ділянки поселення з метою збору підйомного матеріалу та виявлення культурного шару.

Література: 3, 4, 9, 12, 16, 22, 25, 27, 28, 31.

Пристаюючи до з'ясування окремих питань даної теми, треба мати на увазі, що археологічні розвідки є засобом попереднього вивчення пам'яток, але суть їх одна: відкриття пам'яток як основна форма роботи. Завдання їх полягає в пошуках, виявленні і фіксації нових пам'яток, а інколи і в перевірці вже відомих пам'яток і складанні археологічної карти даного району.

При археологічних розвідках значну інформацію дослідник може отримати з археологічних карт, які охоплюють більші чи менші території. Перші з них були підготовлені ще в другій половині XIX – на початку XX ст. і охоплювали пам'ятки окремих губерній тодішньої Російської імперії. Зокрема, В. Антонович підготував і видав археологічну карту Волинської губернії (1901 р.).

Цінною є видана в Польщі книга О. Цинкаловського «Матеріали до історії Волині і Волинського Полісся». У 60–80-х рр. ХХ ст. було видано серію томів зводу археологічних джерел («Свод археологических источников»), які включають каталоги археологічних пам'яток певних періодів та археологічних культур. Тоді ж вийшли з друку археологічні карти окремих областей України, зокрема Волинської, Львівської, Рівненської, Хмельницької. Ці видання містять описи пам'яток усіх періодів.

Проводячи розвідку, дослідник перш за все ставить за мету виявити всі археологічні пам'ятки на певній території. При цьому збирається підйомний матеріал: уламки керамічних та кам'яних виробів, інші знахідки. На цій основі визначаються приблизні розміри пам'ятки, основні археологічні періоди та культури, представлені на пам'ятці. Складається план, з позначенням місця розташування пам'ятки, всі знахідки фіксуються в щоденнику.

Якщо метою розвідки є отримання якомога повнішої інформації про конкретну пам'ятку, на якій планується провести розкопки, то для перевірки культурного шару дослідник може провести зачистку культурного шару на береговому урвищі, закласти шурф або траншею (при наявності у нього Відкритого листа). Якщо дослідника цікавить вузька, скажімо ранньослов'янська чи давньоруська тематика, він спочатку повинен добре вивчити реєстри археологічних пам'яток по відповідній тематиці, а також польову документацію, наукові звіти опубліковані попередніми дослідниками. Розвідку найкраще проводити навесні чи восени, коли поверхня землі вільна від рослинного покриву (фото 1). Найбільш результативними є розвідки, які охоплюють

пам'ятки всіх видів і різних історичних епох на певній суцільній території.

Важливим етапом в археологічній розвідці є ретельна підготовка до її проведення. Передусім слід добре ознайомитись з топографічними особливостями місцевості, на якій плануються пошукові роботи, детально вивчити карту даної території, ознайомитися з картотекою археологічних пам'яток в місцевому краєзнавчому музеї. Потрібно розробити детальний маршрут розвідки.

Слід пам'ятати, що результативність розвідки залежить від її матеріального забезпечення. Дослідник повинен мати з собою компас, карту місцевості, фотоапарат, планшет, рулетку, шпагат, щітки, міліметровий і обгортковий папір, зошит, шанцеву лопатку.

Звичайно, основним прийомом розвідки є особистий огляд місцевості, коли дослідник іде по маршруту, при цьому за світловий день обстежують територію завдовжки 6-8 км і завширшки 1 км. Однак, важливим прийомом розвідки є опитування місцевого населення. Часто місцеві жителі можуть розповісти про місця, де знаходять старовинні знаряддя праці, уламки примітивного ліпного посуду, кістки людей, кам'яні плити, монети, які вказують на існування тут давніх поселень чи поховань. Старожили можуть показати урочища, назви яких свідчать про існування тут археологічних пам'яток: «Городище», «Замок», «Вали», «Курган», «Козацькі могили», «Татарські могили». Але до розповідей слід ставитись критично, бо часто вони мають легендарний характер. В них можуть фігурувати багаті скарби, бочки з золотом, довгі підземні ходи і таке інше. І все ж не слід забувати, що в кожній легенді є зерно історичної правди, яке треба знайти, а тому всі ці відомості слід ретельно перевіряти. Якщо в людей зберігаються старовинні

предмети, необхідно встановити, де і за яких обставин вони знайдені, роз'яснити населенню їх історичну цінність, переконати власників у доцільності передачі знахідок у місцевий музей, де вони стануть доступними для огляду багатьом людям.

Одним з прийомів відкриття, а часто і врятування археологічних пам'яток є спостереження за проведенням земляних робіт, під час яких можуть бути виявлені кераміка, знаряддя, зброя, предмети побуту, людські кістяки та ін. В таких ситуаціях роботи слід припинити і приступити до негайного дослідження пам'ятки, терміново запросивши від Інституту археології НАН України «Відкритий лист» або, якщо сам розвідник не має права на проведення розкопок, викликати кваліфікованого археолога.

Для успішних пошуків поселень стародавніх людей обов'язковим є знання закономірностей і особливостей розташування пам'яток археології різних видів і різних епох. Важливу роль тут відіграє вивчення природного середовища. Закономірність полягає в тому, що стародавні люди селились, як правило, біля джерел води, на берегах струмків, озер, але найчастіше – на берегах річок, бо вони, крім усього іншого, служили ще й артеріями, які зв'язували окремі людські колективи, сприяли розвитку господарських і культурних контактів між ними. Що ж до особливостей, то треба знати, що кожній історичній епосі притаманні свої специфічні способи розміщення поселень, що зумовлювалося конкретною господарською діяльністю людей, кліматичними умовами та іншими чинниками. Звідси і особливості топографії різночасових пам'яток. Так, наприклад, пізньопалеолітичні стоянки в межах Волинської височини знаходяться найчастіше на краю високих плато, деякі з них розташовані на значній відстані від джерел води. Такі ділянки домінували над

навколишніми долинами, а отже давнім мисливцям було зручно вести спостереження за тваринами, на яких вони полювали, і в першу чергу – за мамонтами.



Фото 1. Давні об'єкти виявлені в промоїні, яка утворилася після дощів. Село Листвин, 2010 р.

Торкаючись питання методики пошуків могильників, слід відмітити, що вони здебільшого знаходяться на вододілах, високих ділянках корінного берега чи в заплавах рік, але завжди вище заливних терас. Як відомо, могильники поділяються на ґрунтові та курганні, а звідси і прийоми пошуків їх різняться між собою. Кургани легко виявити, якщо вони не поруйновані, адже їх земляний насип можна відрізнити від природного підвищення. Ґрунтові могильники зовнішніх ознак, як правило, не мають і здебільшого виявляються випадково, при земляних роботах. При обробці ґрунту чи земляних

роботах (фото 1) нерідко виорюють кістяки, сірі плями від попелу при тілопальних похованнях, кам'яні плити, які входили до конструкції поховальних споруд, речі поховального інвентарю. Для пошуку могильних ям використовують залізні щупи, за допомогою яких виявляються кам'яні плити гробниці, кістки, речові знахідки.

Дані про хід археологічних розвідок та їх підсумки слід детально викласти в польовому щоденнику, а на кожну з нововідкритих пам'яток оформити документацію, яка включає текстовий опис, рисунки, фотографії, план поселення (рис. 1). Пам'ятка обов'язково наноситься на карту місцевості.

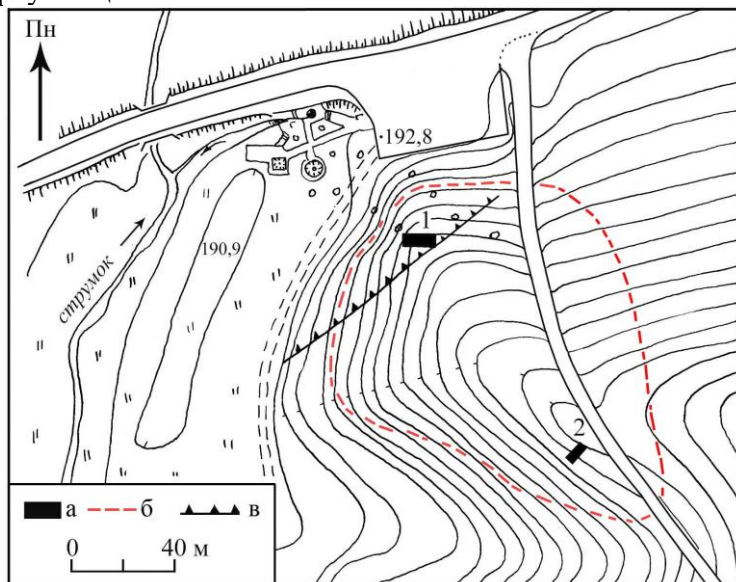


Рис. 1. План слов'янського поселення біля с. Бармаки: а – розкоп; б – межі території, на якій простежено культурний шар; в – межа зруйнованої частини поселення. 1989 р.

Описуючи поселення, слід обов'язково вказати топографічні умови його розташування, особливості ландшафту, орієнтовні його розміри і наявність чи відсутність природних рубежів, дати характеристику культурного шару. За топографічними умовами розташування давні поселення поділяють на мисові, прибережні, розташовані на підвищеннях. Поселення, що розміщені на мисах, часто з трьох сторін обмежені заплавою річки та долиною струмка чи ярами. Прибережні поселення витягнуті вздовж берега річки і не мають яскраво виражених природних рубежів з трьох сторін. Поселення на підвищеннях знаходяться переважно в межах річкових заплав, серед низинних заболочених територій на природних підвищеннях, зручних для заселення. Якщо територія поселення на момент обстеження використовується як орні землі, то це дозволяє зібрати підйомний матеріал. Якщо поселення виявлене в лісовому масиві і раніше не використовувалось як сільськогосподарські угіддя, то існує ймовірність, що на цій території збереглися заглиблення на місцях, де в давнину розмішувалися житла-напівземлянки та господарські ями. Їх слід зафіксувати на плані та описати.

При описі городища вказують топографічні умови його розташування, особливості ландшафту, збереженість оборонних споруд, дають характеристику культурних нашарувань. Слід також звернути особливу увагу на фіксацію решток оборонних споруд – земляних валів, ровів, ескарпів, в'їздів на укріпленій майданчик, місць де знаходились оборонні вежі (фото 2).

Зазначимо, що давні укріплення можуть мати один укріпленій майданчик (прості городища) або ж кілька укріплених майданчиків (складні городища). Необхідно детально описувати кожен частину пам'ятки. Зокрема, слід вказати на скільки метрів майданчик городища

підвищується над рівнем заплави ріки чи навколишньої території. Описуючи вал, фіксують його висоту від рівня сучасної денної поверхні на майданчику городища, ширину на рівні підосви, крутизну схилів, чи охоплює він увесь майданчик, чи простежується лише з однієї чи кількох сторін. Для оборонних ровів вказують ширину на рівні сучасної денної поверхні, глибину і крутизну схилів.



Фото 2. Загальний вигляд Білівського городища.

Для кращого розуміння планувальної схеми городища виготовляють окомірний план пам'ятки з прив'язкою до найближчого населеного пункту.

Курганні могильники мають зовнішні ознаки – це земляні насипи курганів (фото 3), вони можуть бути непорушені або ж частково розорані, тому спочатку варто виготовити окомірний план, на який нанести усі виявлені насипи, пронумерувати їх, а потім описати кожен земляний насип окремо. При цьому вказують форму насипу (у розрізі напівсферичний, конічний, зрізаний

конус тощо; у плані округлий, овальний, витягнутий). Необхідно вказати висоту і діаметр кургану на рівні денної поверхні, чи простежується рівчак навколо насипу, його ширину і глибину. Слід звернути увагу на збереженість насипів: непорушений задернований, розораний, частково зруйнований, розкопаний колодязем чи траншеєю. Обов'язковим є опис топографічних умов розташування курганного могильника, віддаленість його від водних об'єктів, поселень і городищ, з якими він може бути пов'язаний.



Фото 3. Курганний могильник у с. Біловіж, 2007 р.

На закінчення слід відмітити, що які б детальні та результативні розвідки не були, вони не дозволяють робити ґрунтовні висновки про пам'ятку чи групу пам'яток. Лише стаціонарні археологічні розкопки можуть бути надійною основою для широких історичних узагальнень.

2. Розкопки стародавніх поселень

- 2.1. Загальні вимоги при розкопках поселень.
- 2.2. Розкопок поселень доби неоліту, міді і бронзи.
- 2.3. Особливості досліджень городищ і міст.
- 2.4. Методика вивчення житлових і господарських споруд.

Індивідуальні завдання з елементами НДРС:

1. Розбивка розкопу для дослідження визначеної ділянки поселення.
2. Дослідження культурного шару методом розкопок.
3. Фіксація знахідок в процесі розкопок культурного шару чи об'єкту.
4. Дослідження об'єкту методом розкопок.

Література: 1, 2, 3, 4, 5, 6, 8, 9, 14, 16, 17, 21, 23, 26, 29, 30.

Вивчаючи цю тему, необхідно пам'ятати, що розкопки – основний метод вивчення археологічних пам'яток. Це стаціонарні польові дослідження, які в залежності від величини і значення пам'ятки можуть продовжуватися один або кілька сезонів. Тому складається перспективний (на кілька років) план і робочий план розкопок на один сезон.

Важливим є вибір місця для розкопок і розташування розкопу. Як правило, розкоп має форму прямокутника з орієнтацією його за сторонами світу. Однак, це не обов'язково, форма розкопу і його орієнтація на місцевості може змінюватися в залежності від умов. Найкраще розбивати розкоп площею не менше 100 кв. м, але, звичайно, він може бути меншим чи більшим. Ділянка, визначена для досліджень, прив'язується до спеціально

поставленого стовпа-репера, який позначається на плані розкопок. Далі розкоп розбивається на квадрати розмірами 1×1 або 2×2 м, розмітка проводиться кілками. Вся система квадратів отримує позначення числами і буквами. План розкопу із розбивкою квадратів наноситься на папір із міліметровою сіткою, яка полегшує подальшу фіксацію виявлених об'єктів і рухомих знахідок.

Розкопки ведуться рівними горизонтальними шарами на всій досліджуваній площі чи почергово на окремих ділянках. Проводяться вони по пластах завтовшки від 5 до 20 см (в залежності від особливостей культурного шару пам'ятки). Після того, як пласт прокопано, площа зачищається і знову знімається наступний шар. В процесі розкопок і зачисток простежуються зміни в культурному шарі з метою виявлення споруд та інших об'єктів. Всі будівлі, в міру їх виявлення, отримують загальну нумерацію, єдину для всієї пам'ятки і незалежно від року розкопок. Кожен розкоп обов'язково докопується до материка, а для контролю – навіть глибше.

Наведемо прийоми досліджень поселень доби міді та бронзи, які є типовими для розкопок більшості поселень інших епох. Спочатку на поселенні слід закласти серію шурфів, які дозволяють з'ясувати межі поширення культурного шару, його потужність і характер. Шурф слід розглядати як частину майбутньої траншеї, а тому бажано попередньо намітити сітку квадратів. З'єднавши шурфи траншеєю довідуємося про стратиграфію пам'ятки та з'ясуємо, яка насиченість ділянки поселення об'єктами. Інколи копається друга траншея, паралельно чи перпендикулярно першій. З'єднавши траншеї на ділянці, яка виявилася найбільш перспективною, отримуємо розкоп.

Торкаючись техніки дослідження городищ, слід підкреслити, що сам термін “городище” об'єднує

різночасові пам'ятки, які мали оборонні укріплення, від мідного віку до пізнього середньовіччя. Тому важливим завданням поряд з дослідженням культурного шару є вивчення укріплень, найчастіше представлених валом і ровом. Основним прийомом їх розкопок є поперечний розріз. Бажано, щоб вал і рів були вивчені однією траншеєю, найкраще завширшки 2 м, яка повинна об'єднати в одне ціле обидва елементи укріплень. Розкопки ведуться пошарово від вершини валу і обов'язково до материка. Внаслідок цього вдається з'ясувати внутрішню структуру валу, наявність внутрішніх конструкцій (дерев'яних, кам'яних, глиняних), а також простежити окремі будівельні періоди укріплень, підсипки, ремонти. Досліджуючи рів, важливо з'ясувати його первісну глибину, етапи функціонування.

Деякі поселення та стародавні міста продовжували розвиватися протягом тривалого часу, а отже на таких пам'ятках зустрічаються потужні відклади культурних шарів, іноді завтовшки в кілька метрів. Бажано, щоб розкопи на таких ділянках через кожні 4 м мали бровки, які б дозволили детально вивчити стратиграфію пам'ятки, тобто послідовність культурних нашарувань до материка та пов'язаних з ними об'єктів.

Вивчення на поселеннях різноманітних об'єктів (жител, майстерень, господарських споруд тощо) є одним з найголовніших завдань, які ставляться перед археологом. Ці об'єкти, як правило, заглиблені в ґрунт до даху (землянки) чи лише частково (напівземлянки).

Що стосується житлових будівель, то вони виявляються за відмінностями в структурі ґрунту та наявністю опалювального пристрою (вогнища, печі). Якщо котлован житла викопаний у материковій глині, його темне гумусне заповнення чітко виділяється на світлому фоні. Коли ж він виритий у культурному шарі, споруда

виявляється завдяки значним вкрапленням глиняної обмазки, вугликів, концентрації знахідок.



Фото 4. Дослідження житлових і господарських будівель доби середньовіччя поблизу с. Хрінники в 2012 р.

Після того, як пляму заповнення давнього об'єкта виявлено, починаємо пошарово вибирати заповнення від середини, поступово наближаючись до країв, тобто до стінок котловану. В процесі розкопок житла треба бути дуже уважним, щоб виявити його конструктивні особливості, зокрема на рівні підлоги ямки від стовпів, сліди дерев'яних частин стін, погребі, вирізані в ґрунті східці. Важливим етапом є виявлення залишків печі, про яку вже у верхніх шарах сигналізують скупчення суглинку, шматки печини (випаленої глини), перепалене каміння.

Зібраний матеріал фіксується по шарах. Особливо цінними є речі, виявлені на долівці житла чи в печі. Вони найбільш надійні з точки зору його датування.

Після фотографування і зарисовки у відповідному масштабі (як правило, 1:20) на міліметровці, детального опису, житло розбирається. При цьому слід звертати увагу на всі деталі і сумлінно їх фіксувати. Адже під час розкопок вдається простежити чимало конструктивних особливостей, які могли бути не поміченими при розкопках. Розбирання треба починати з печі, потім лежанки і на завершення знімається долівка в котловані будівлі.

Аналогічним способом досліджують також заглиблені виробничі та господарські споруди.

При дослідженні залишків будь-яких будівель треба вивчати характер ґрунту на їх площі, матеріал, з якого були зроблені стіни і дах, розміри, форму, техніку спорудження стін, рівень підлоги, місце і конструкцію печі та інші подробиці.

Господарські чи смітникові ями розкопуються так: виявлений контур заповнення окреслюється з внутрішньої сторони, не доходячи до його видимого краю, далі вибирається її заповнення по частинах (спочатку розкопується одна її половина, а після вивчення і фіксації профілю вибирається і друга половина). Весь матеріал з ям вибирається окремо і відповідно окремо описується і зарисовується.

Дуже важливо визначити функціональне призначення відкритих споруд, з'ясувати чи це житло, чи майстерня, чи підсобне приміщення тощо. Про характер будівель свідчать їх форма, конструктивні елементи, наявність опалювальних пристроїв, речові знахідки.

3. Методика розкопок стародавніх поховань

3.1. Методика розкопок ґрунтових могильників.

3.2. Особливості розкопок курганів.

Індивідуальні завдання з елементами НДРС:

1. Проведення розмітки насипу кургану з метою підготовки його до розкопок.
2. Дослідження поховання.
3. Фіксація знахідок в процесі дослідження поховання.

Література: 1, 2, 3, 4, 5, 7, 9, 10, 13, 19, 20, 24.

Вивчаючи цю тему, студентам слід мати на увазі, що стародавні поховання представлені ґрунтовими і курганными могильниками і є цінними археологічними джерелами. Основним способом розкопок могильника є суцільний розкоп, який включає в себе всю імовірну площу могильника і розбивається на квадрати розміром 2×2 м. Розкопки проводяться по одній лінії квадратів, тобто двометровою траншеєю, рівними шарами завтовшки 20 см. Розкопки верхніх пластів проводяться обережно, щоб не порушити можливих споруд – з каменів, дерева, кісток. Після зняття кожного шару фотографуються і зарисовуються всі знахідки, які до цього залишаються на місці та робиться ретельна зачистка з метою виявлення могильних ям. Далі вибирається заповнення могильних ям, не врізаючись при цьому в їх стінки, аж до повного дослідження кістяка. Його розчистку слід проводити вертикальними (але ні в якому разі не горизонтальними) зрізами: ножами, щітками, починаючи від черепа. Одночасно ведеться і розчистка поховального інвентарю:

знарядь праці, кераміки, предметів озброєння, прикрас тощо. При цьому нічого не повинно бути зрушене з місця.



Фото 5. Парне поховання бронзового віку, виявлене під зруйнованим курганом поблизу с. Ясне. 2007 р.

Після того, як поховання розчищене, зарисоване у масштабі 1:10, сфотографоване і описане, його розбирають. В щоденнику детально фіксується орієнтація і положення кістяка, положення рук і ніг, розміщення інвентарю.

Відомо, що крім тілопокладень, зустрічаються також тілопальні поховання. Слід мати на увазі, що існують два способи захоронення: тілоспалення на місці і кремація на спеціальному майданчику, звідки перепалені кістки, інвентар та частина багаття переносились у могилу. Захоронення решток кремації здійснювалось або в глиняній урні, або просто в ямці. При тілоспаленні на місці захоронення земля перепалена і темна від спалених

решток. До того ж тут є досить значний шар вугілля і попелу, він особливо товстий у центрі.

Що ж до розкопок курганів, то вони потребують специфічних методів дослідження. Спочатку потрібно скласти загальний план курганної групи, а також сфотографувати і описати кургани. Далі, в центральній частині насипу кургану (на його вершині) забивається кілок, від якого за допомогою мотузки проводяться дві взаємно перпендикулярні лінії через весь насип з орієнтацією їх за сторонами світу. По цих лініях проводиться розмітка і виміри кургану.

Треба знати, що існує цілий ряд прийомів розкопок курганів в залежності від їх розмірів та датування. Найпоширенішим для невеликих насипів є секторний метод розкопок курганів. Від перехресно проведених ліній на відстані 0,25–0,5 м проводяться паралельні лінії, що визначають бровки. Таким чином, між перехресними бровками утворюються чотири сектори, на площі яких ведуться розкопки насипу рівними горизонтальними шарами від вершини і заглиблюючись до основи кургану. Весь час ведеться ретельна зачистка дослідженої площі. Виявлені поховання досліджуються згідно правил. Стратиграфічні спостереження фіксуються по бровках і документуються у вигляді креслень. Поховання також наносяться на план, причому глибина впускних поховань вимірюється від поверхні кургану, а основних поховань – від стародавнього горизонту. Бровки бажано зберігати до завершення розкопок, але якщо вони дуже високі чи нестійкі, то їх в міру зарисовки знижують.

Після розкопок кургану до давнього горизонту у всіх випадках треба провести ретельну зачистку під ним і навколо нього з метою виявлення рову, залишків дерев'яної огорожі чи кам'яної обкладки. Рів навколо кургану досліджується повністю, адже в ньому можуть

трапитися сліди багать та залишки тризни (уламки посуду, кістки тварин).

Виявлення могильних ям в кургані і розчистка в них поховань проводиться прийомами, які застосовуються і при розкопках ґрунтових могильників. Це стосується як тілопокладень, так і тілоспалень. Після закінчення розкопок, частина кістяка, зокрема череп, тазові кістки і кінцівки забираються. Відбираються також кістки з аномаліями або прижеттевими їх пошкодженнями тощо.

Нарешті, слід відмітити, що поховальні пам'ятки є важливим джерелом для реконструкції світогляду стародавніх суспільств, зокрема релігійних вірувань, а також вивчення їх соціальної стратифікації, етнічних процесів. Конструктивні особливості поховальних споруд, положення померлого, поховальний інвентар вказують на особливості давніх культур. Про майнове становище похованого свідчать масштаби поховальних споруд, багатство інвентарю, супроводжуючі поховання тварин та людей.

4. Правила обліку знахідок, їх первинна розчистка і консервація, ведення польової документації

1. Фіксація, облік та первинна консервація знахідок.
2. Лабораторне опрацювання здобутих матеріалів.
3. Польова археологічна документація.

Індивідуальні завдання з елементами НДРС:

1. Проведення первинної систематизації археологічних знахідок.
2. Нанесення на план та опис об'єкту, відкритого в процесі розкопок.

3. Систематизація керамічних знахідок з розкопок.
4. Реставрація глиняного посуду.
5. Підготовка польового опису археологічних знахідок.

Література: 2, 3, 4, 9, 15, 18, 28.

Передусім необхідно відмітити важливість фіксації досліджених об'єктів і виявлених знахідок у вигляді фотографій, креслень і їх опису уже в польових умовах. Розчищені житла, інші споруди, поховання наносяться на план. При цьому слід пам'ятати, що для креслень споруд обов'язковим є масштаб 1:20, а для креслень поховань – 1:10. На кресленнях планів розкопу наноситься сітка квадратів з її номерами, а на планах могил і курганів – осі координат. Загальний план розкопу повинен включати плани всіх відкритих споруд, контури прошарків, вугілля і попелу, підсипки глини тощо.

Інколи на план доцільно наносити «in situ» («на місці», непорушеними) цінні знахідки або ж серії знахідок, які допомагають встановити контури давнього об'єкту. Обов'язково фіксують глибини виявлення об'єктів чи окремих знахідок від нульової точки борта розкопу. Для фіксації перекопів, ям, каменів, торців колод, яскравих ґрунтових плям велике значення має виконання креслень профілів бічних стінок розкопу чи кургану від нульового рівня. Щоб не пропустити жодного прошарку, перед виконанням креслень їх контури варто обвести гострою паличкою. Профілі обов'язково описуються за спостереженнями стратиграфії на місці розкопок, а не за кресленнями.

Всі знайдені на розкопках речі мають бути обліковані, бо інакше, відірвані від комплексу, з яким вони зв'язані, вони втратять наукову цінність. Слід зауважити, що серед знахідок розрізняють масові та індивідуальні. До

масового матеріалу належать кераміка, кістки тварин без слідів обробки, шматки печини. Решта ж – індивідуальні знахідки, хоча б вони і траплялися на окремих пам'ятках у великій кількості. Це – металеві, кістяні, кам'яні, скляні, шкіряні та інші вироби.

Під час розкопок аналізується весь матеріал. І хоча не всі знахідки забираються для детального опрацювання, але всі вони беруться на облік. Облік ведеться по шарах, квадратах, комплексах будівель і об'єктів, що дозволяє відтворити загальну ситуацію інтенсивності життя на даному поселенні.

Кожна з індивідуальних знахідок упаковується окремо, на пакеті записується населений пункт, назва пам'ятки, № розкопу, квадрат, глибина, номер і назва річі. Для полегшення розбору матеріалу за шарами при його лабораторному опрацюванні, на пакеті бажано вказувати і глибину на якій знайдено матеріал. Якщо ж річі походять із житла, господарської чи виробничої споруди, кургану, на пакеті слід це відмітити із зазначенням номера об'єкта.

Слід мати на увазі, що багато старовинних речей доходять до археолога в поганому стані: органічні матеріали гниють, метали окислюються, а тому дуже важливо їх вміло дістати з землі і зберегти. В цьому плані велике значення має первинна консервація знахідок. З цією метою бажано організувати польову лабораторію, оснащену відповідним обладнанням, хімікатами та іншими засобами. Вона необхідна для проведення робіт по консервації знахідок і підготовці їх для транспортування до місця постійного зберігання археологічної колекції.

Знайдені речі з нетривких матеріалів не можна залишати на сонці чи навіть на повітрі, бо вони можуть зіпсуватись. Знахідки, виготовлені з органічних матеріалів чи металеві, пошкоджені окислами, краще брати нерозчищеними, помістивши їх у целофановий пакет.

Вироби з дерева та кості потрібно сушити поступово, через кожні 2–3 години обробляючи їх слабким розчином клею ПВА. Шкіряні вироби під час просушування проходять обробку гліцерином.

Як показує практика, попереднє опрацювання здобутих матеріалів варто проводити вже в польовій лабораторії. Сюди входить миття кераміки та інших знахідок, їх чистка і часткова реставрація. Кераміку миють, очищають щіткою, потім просушують. Не рекомендується мити кераміку, на якій є нанесені фарбою орнаменти, щоб не стерти їх. Добре збережені залізні речі можна очищати жорсткою щіткою, при необхідності їх можна помістити на кілька годин в слабкий розчин соляної чи сірчаної кислоти. Вироби з кольорових металів та срібла обробляють спеціальними розчинами, з метою запобігання дальшого окислення виробів із заліза, їх покривають воском.

Після відповідного опрацювання кожна річ шифрується. Суть шифрування полягає в тому, що на речі чорною тушшю переноситься інформація про місце її знахідки з пакета (дивися вище). При цьому на виробах з глини, каменю, кістки, якщо дозволяють їх розміри, напис наноситься безпосередньо, а до металевих та взагалі дрібних речей, на яких написи зробити важко, прив'язуються картки з цупкого паперу з цими даними. Далі знахідки записують в інвентарну книгу. В ній обов'язково треба вказати порядковий номер речі, місце і глибину виявлення, назву (розкрити форму і орнамент), матеріал, стан збереженості, розміри тощо.

Як свідчить багаторічна археологічна практика, всі ці процеси найдоцільніше виконувати в польових умовах. Лише окремі знахідки, які вимагають детальної обробки спеціальними засобами, треба забирати в пакетах і

опрацьовувати у відповідно обладнаній лабораторії в інституті, вже після завершення розкопок.

Відкритий об'єкт (житло, майстерню, культову споруду, поховання) потрібно ретельно обміряти і у відповідному масштабі нанести на міліметровку у плані і профілі. При підготовці обмірів перш за все необхідно встановити координати споруди по квадратах розкопу і нанести ці координати на міліметровий папір у масштабі 1:20. Далі по одній із ліній відповідного квадрату встановлюємо двометрову рейку (або натягуємо рулетку), на якій відкладаємо через кожні 20 см відмітки, від яких будуть вестися виміри.

Одночасно з нанесенням на план контурів будівлі наносяться і елементи її внутрішніх конструкцій: піч, лежанки, підвальні ями, східці, ямки від стовпів. Обміри споруд передбачають і зарисовки їх розрізів. На плані через всю споруду показуємо лінію, по якій зроблено переріз і позначаємо її буквами. Якщо в переріз попадає піч або вогнище, то обов'язково робиться розріз череня, тобто вимірюється його товщина і наноситься на план.

Заключний етап – це детальний опис відкритих споруд у польовому щоденнику. Торкаючись заглиблених житлових та господарських споруд, слід вказати їх розміри, описати характер ґрунту із заповнення, елементи конструкції стін (залишки дерев'яних конструкцій, стовпові ямки), вогнища чи печі, місце входу, охарактеризувати форму і вміст ям, дати опис знайдених речей. При цьому вказується, в яких квадратах виявлено об'єкт, на якій глибині, яка його площа, глибина котловану, рівень підлоги, його збереженість.

Слід пам'ятати, що археологічні розкопки проводяться з метою отримання нових історичних джерел. Приступаючи до розкопок, треба мати на увазі, що ні житло, ні іншу споруду, ні курган чи ґрунтове поховання

розкопати двічі не можна, адже в процесі розкопок пам'ятка руйнується. Процес цей закономірний і не залежить від кваліфікації дослідника. Ось чому після розкопок історичним джерелом служить уже не сама пам'ятка, а документація про неї, складена в процесі досліджень. Тому мало добре розкопати пам'ятку, потрібно провести найретельнішу фіксацію всього процесу розкопок. Лише на основі всієї документації пам'ятку можна правильно інтерпретувати.

Основним документом є польовий щоденник, в якому детально записується весь хід розкопок, опис споруд, знайдений матеріал. Для щоденника використовується товстий зошит або спеціальний журнал у клітинку, сторінки в якому нумеруються. Як правило, записи робляться на правій сторінці, а на лівій – виконуються начерки планів, зарисовки окремих знахідок, різні доповнення до тексту, коментарі. В щоденнику даються історичні відомості про пам'ятку, загальна її характеристика, обставини відкриття, ступінь збереженості, характер культурного шару, описуються речові знахідки.

Щоденник треба вести сумлінно і безпосередньо в процесі розкопок, із зазначенням числа і місяця. Слід мати на увазі, що щоденник є архівним документом, а тому його потрібно вести так, щоб ним могли користуватися й інші дослідники.

Надзвичайно важливими і чи не найбільш достовірними польовими документами є фотознімки. І чим їх більше, тим краще. Фотографією фіксується місцевість до початку розкопок, весь процес робіт, відкриті об'єкти, знахідки тощо. І так робиться аж до завершення робіт. При цьому треба робити знімки з різних позицій і різними фотоапаратами.

При фотографуванні споруд і поховань біля них ставиться масштабна лінійка, стрілка, яка повернута вістрям на північ, а також картки з позначенням порядкового номера об'єкту.

Студентам необхідно знати, що на основі всієї документації після завершення польових і лабораторних робіт пишеться науковий звіт. Археологічний звіт є, насамперед, науковою фіксацією матеріалів, отриманих в результаті польових досліджень і тому повинен бути якомога повніший. В нього включаються історичні відомості про пам'ятку, історія археологічних досліджень даної пам'ятки і короткі висновки попередніх дослідників.

У звіті подається опис пам'ятки, до якого обов'язково додаються плани, карти, креслення, рисунки, фотографії. Висвітлюється порядок і результати розкопок пам'ятки з описом культурних нашарувань у супроводі креслень.

Звіт повинен відобразити все, що дали розкопки. В ньому мають бути описані всі відкриті споруди, зафіксовані всі знахідки, описана стратиграфія пам'ятки. Додається польовий опис всіх здобутих археологічних матеріалів; реєстр всіх писемних, графічних, фотографічних та інших матеріалів, отриманих в процесі польових археологічних досліджень.

СПИСОК ЛІТЕРАТУРИ

1. Абашина Н. С., Козак Д. Н., Синиця Є. В., Терпиловський Р. В. Давні слов'яни. Археологія та історія : навчальний посібник. Київ : «Стародавній світ», 2012. 366 с.
2. Археологія доби українського козацтва XVI–XVIII ст. : навчальний посібник / Телегін Д. Я., Винокур І. С., Титова О. М., Свешніков І. К. та ін. Київ, 1997. 336 с.

3. Археологія України: Курс лекцій : навч. посібник / Л. Л. Залізняка, О. П. Моця, В. М. Зубар та ін.; за ред. Л. Л. Залізняка. Київ : Либідь, 2005. 504 с.
4. Археологія України за роки Незалежності / відповідальні редактори Я. П. Гершкович, Д. С. Гречко. Київ : Інститут археології НАН України, 2021. 448 с.
5. Баран В. Д. Давні слов'яни. Україна крізь віки. Київ, 1998. Т. 3. 336 с.
6. Баран В., Томенчук Б. Підсумки досліджень Галицької археологічної експедиції в 1991–1996 рр. *Галич і Галицька земля*. Збірник наукових праць. Київ–Галич, 1998. С. 10–17.
7. Бліфельд Д. І. Давньоруські пам'ятки Шестовиці. Київ : Наукова думка, 1977.
8. Винокур І. С., Журко О. І., Мегей В. П., Якубовський В. І. Літописний Губин XII–XIII ст. Болохівська земля. Вип. 1. За матеріалами археологічних досліджень 1997–2003 років. Київ–Кам'янець–Подільський–Хмельницький–Старокостянтинів, 2004. 208 с.
9. Винокур І. С., Телегін Д. Я. Археологія України : підручник для студентів історичних спеціальностей вищих навчальних закладів. Тернопіль : Навчальна книга Богдан, 2004. 480 с.
10. Гупало В. Берестянські курганні могильники кінця X–XII ст. Львів, 2006. 108 с.
11. Залізняка Л. Первісна історія України. Київ : Вища школа, 1999. 264 с.
12. Залізняка Л. Моя археологія. Київ, 2020. 352 с.
13. Івакін В. Г. Християнські поховальні пам'ятки давньоруського Києва. Київ, 2008. 265 с.
14. Козак Д., Прищепа Б., Шкоропад В. Давні землероби Волині. Київ, 2004. 300 с.

15. Костюк И. А. Методика реставрации керамики (на примере находок из Ольвии). *Археологічні відкриття в Україні 1997–1998 рр.* Київ, 1998. С. 186–188.
16. Кучера М. П. Слов'яно-руські городища VIII–XIII ст. між Саном і Сіверським Дінцем. Київ, 1999. 252 с.
17. Літописний Возв'язль. Дослідження 1988–2007 рр. / Головний редактор О. П. Моця. Київ, 2008. 112 с.
18. Михальчишин І. Р. Методичні рекомендації по складанню паспортів на пам'ятки археології. *Археологічні відкриття в Україні 1997–1998 рр.* Київ, 1998. С. 190–192.
19. Мозолевський Б. М. Скiфський степ. Київ, 1983. 200 с.
20. Моця О. П. Населення Пiвденно-Руських земель IX–XIII ст. Київ, 1993. 160 с.
21. Моця О., Скороход В. Протомiста Подесення в процесi одержавлення рiгiону. Випуск I. Шестовицький археологiчний комплекс. Київ : IA НАН України, 2020. 228 с.
22. Петраускас А. Ремесла та промисли сiльського населення Середнього Поднiпров'я в IX–XIII ст. Київ : КНТ, 2006. 200 с.
23. Прищепа Б. Погоринські мiста в X–XIII ст. Рiвне : ПП Дятлик М., 2016. 298 с.
24. Пустовалов С. Ж. Сложные и редкие методические случаи в раскопках курганов. *Археологічні відкриття в Україні 1998-1999 рр.* Київ, 1999. С. 183–204.
25. Ратич О. О. Древньоруські археологiчні пам'ятки на території захiдних областей УРСР. Львiв, 1957. 96 с.
26. Свешніков І. К. Iсторiя населення Передкарпаття, Подiлля i Волині в кiнцi III – на початку II тисячолiття до нашої ери. Київ, 1974. 208 с.
27. Свешніков І. К., Нiкольченко Ю. М. Довiдник з археологiї України: Ровенська область. Київ : Наукова думка, 1982. 115 с.

28. Словник-довідник з археології / Ред., укладач та керівник авторського колективу Н. О. Гаврилюк. Київ, 1996. 431 с.
29. Томенчук Б. П. Археологія городищ Галицької землі. Галицько-Буковинське Прикарпаття. Матеріали досліджень. 1976–2006 рр. Івано-Франківськ : Видавець Третяк І. Я., 2008. 696 с.
30. Чабай В., Ступак Д., Весельський А., Дудник Д. Розкопки верхньопалеолітичної стоянки Бармаки. Археологічні дослідження в Україні 2019. Київ, 2020. С. 252–255.
31. Cynkalowski O. Materiały do pradziejow Wolynia i Polesia Wolynskiego. Warszawa, 1961. 265 s.